

smart is sexy

Orbi

세상의 모든 **눈EBS** 변형 수능영어

Big John / 김표 / 박성식 / 김덕수 / 박가영
박지훈 / 신보미 / 홍대균 / 정소이

수능 영어 & 내신 공부학습 코드로
영어 성적 **열매맺기!**

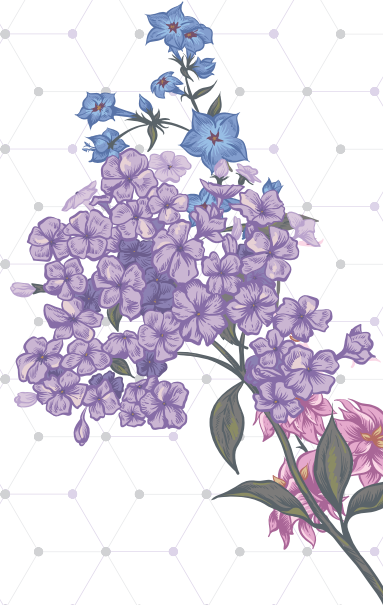
열매

씨앗

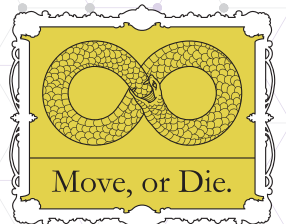
새싹

꽃

시작 다르고 시 원한 강 방



수능특강편
2017대비



색 시 한

수 능 영 어

세 모 변

저자

Big John(회장) 김표(경화여고) 박성식(개발위원) 김덕수(합천삼가고) 박가영(한민고)
박지훈(제주도, 메드스쿨) 신보미(부회장) 홍대균(개발위원) 정소이(개발위원)

교사 검수

고혜림 김동명 김은필 성민정 이민홍 임채원 정승덕 조유진 최재호 Annie 임채정 정나영
이경보 배기환

학생 검수

김해울하고등학교 검수위원

정다인 장보민 문지희 이진호 김효경 오승은 이미나 강해진

경남외국어고등학교 검수위원

김윤하 전지현 주민주 이고은

창원토월고등학교

윤제민 이승신

오르비 특별검수위원

서한솔 송은철 신채현 이수영 이동하 엄두정 홍진표

EBS 변형 문제의 원리(변형코드)

1. 글의 주제, 요지, 제목, 요약 연계
2. 첫 부분, 중간부분, 끝부분 빈칸 연계
3. 상반되는 어휘가 많은 경우 어휘 연계
4. 순접 \triangle , 역접 ∇ 연결어 연계
5. 연결어 \triangle , ∇ 와 대명사, 관사는 글의 순서 연계
6. 연결어 \triangle , ∇ 와 대명사, 관사는 주어진 문장 넣기, 관련 없는 문장 빼기
7. 혼동되는 어법 3개 이상 존재하면 어법 연계
8. 같은 지칭이나 대명사가 많이 나오면 지칭, 내용 일치, 순서 연계
9. 소설류는 인물이 많이 등장하는 지칭이나, 심정, 장문 연계
10. 도표문제는 주로 도표로 재 출제 연계

※ EBS 연계 교재 학습 후, 위와 같은 변형코드를 적용해서 복습하시면 색다른 세모변의 학습효과를 똑같이 얻을 수 있습니다. 내신 공부에도 변형코드를 적용하시면, 변하는 성적을 체감하실 것입니다.

CONTENTS

세상의
모든 ^{EBS}눈
변형 수능영어

색 ^{다르고}
시 ^{원한}
한 ^방

PART

1 실전 변형 문항

- 1일차 실전 변형 문항 8
- 2일차 실전 변형 문항 17
- 3일차 실전 변형 문항 26
- 4일차 실전 변형 문항 35
- 5일차 실전 변형 문항 44
- 6일차 실전 변형 문항 53
- 7일차 실전 변형 문항 62
- 8일차 실전 변형 문항 71
- 9일차 실전 변형 문항 80
- 10일차 실전 변형 문항 89

PART

2 실전 변형 문항 해설

- 1일차 실전 변형 문항 해설 100
- 2일차 실전 변형 문항 해설 105
- 3일차 실전 변형 문항 해설 110
- 4일차 실전 변형 문항 해설 115
- 5일차 실전 변형 문항 해설 120
- 6일차 실전 변형 문항 해설 125
- 7일차 실전 변형 문항 해설 130
- 8일차 실전 변형 문항 해설 135
- 9일차 실전 변형 문항 해설 140
- 10일차 실전 변형 문항 해설 145

CONTENTS

세상의
모든 ^{EBS} 변형
수능영어

색
다르고
시
원한
한
방

PART

별책분리

3 세상의 모든 변형 문제

- 1일차 세상의 모든 변형 문제 4
- 2일차 세상의 모든 변형 문제 13
- 3일차 세상의 모든 변형 문제 22
- 4일차 세상의 모든 변형 문제 31
- 5일차 세상의 모든 변형 문제 40
- 6일차 세상의 모든 변형 문제 49
- 7일차 세상의 모든 변형 문제 58
- 8일차 세상의 모든 변형 문제 67
- 9일차 세상의 모든 변형 문제 76
- 10일차 세상의 모든 변형 문제 85
- 부록 색시한 객관식 어휘 Boost 95
- 부록 색시한 비밀 과외

세상의 모든 변형 문제

- 수능이란?

▣ 학습하기 정말 좋은 글, 수능지문!

수능은 아주 좋은 Essay 입니다. 즉 수능지문은 서론, 본론, 결론으로 짜임새 있게 구성되어 있습니다. 따라서 수험생들은 하나의 글에 나타난 서론, 본론, 그리고 결론을 파악하는 것이 중요하며 이는 수능지문을 해하는 데에 중요한 첫 단계입니다. 또한, 글의 주제와 요지가 앞쪽에 나오면 두괄식, 중간에 나오면 중괄식, 마지막에 나오면 미괄식, 첫문장과 끝문장에 나오면 양괄식이라는 것을 깨닫게 되면 글을 보는 재미가 더해 질 것입니다.

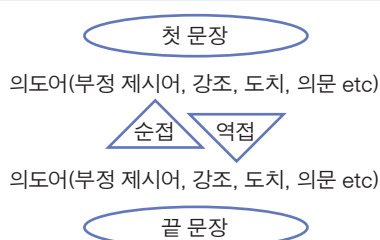
▣ 변별하기 어려운 문항 집중 해결 비법!

국어, 수학, 사회탐구, 과학탐구를 공부하기에도 시간이 모자라는 마당에 여러분은 영어공부를 어떻게 하고 있나요? 혹시 자신이 어떤 부분에서 취약한지도 모른 채 무작정 열심히 영어영역을 공부하고 있나요? 여러분! 듣기 문항, 주장, 목적, 요지, 제목, 내용 일치/불일치 문제, 무관한 문장 찾기는 대부분 정답률 90% 이상입니다. 수능 10년치 통계를 내면 정답률이 40% 미만인 문제, 즉 여러분의 대학을 결정하는 문제는 어법 1 문항, 어휘 1 문항, 빈칸 추론 2~3 문항, 글의 순서 1 문항, 주어진 문장 넣기 1 문항, 문단 요약 1 문항, 장문 독해 1 문항 총 9 문항 내외였어요. 9 문항이 여러분의 영어실력을 변별하는 것입니다. 이렇듯 여러분들은 이렇게 변별력 있는 문항에 집중해야 합니다. 이 책은 각 출제 원리를 바탕으로 현직선생님들이 고민하여 EBS 교재에서 90개를 선정하였으며, 자세한 설명을 통해 함께 문제에 접근하는 법을 배우게 될 거예요. 우선 학습 날짜를 지켜서 짧은 시간에 효과적으로 학습함으로써, 여러분들은 제한된 시간 내에 효율적으로 영어 학습을 할 수 있을 거예요.

▣ 제대로 영어를 알아! 제대로 수능 영어를 풀자!

무작정 단어만 외우고, 무작정 양치기(문제만 많이 푸는 것), 알팍한 문제 풀이 기술에 지쳐 가실 겁니까? 여러분! 에세이의 특징을 알면 수능을 아는 거예요. 영어로 된 대부분의 글은 두괄식으로 구성되어 있어요. 즉 첫 문장은 항상 중요하다는 것이예요. 중괄식은 보통 역접어(but, however, yet 등) 뒤에 요지가 나오죠. 그래서 역접어가 중요하다는 것입니다. 미괄식, 양괄식은 주제가 끝에 나오는 거죠. 그래서 끝 문장이 중요하다는 것이예요. 작가가 강조 구문, 도치 구문, 의문형, 부정어 등으로 자신의 의도(주제, 요지)를 보여주기 위해 의도어가 중요하다는 것입니다. 첫문장, 역접어, 의도어, 끝문장을 주의 깊게 보세요. 그러면 여러분은 글을 구조적으로 볼 수 있으며 영어를 보는 안목을 키울 수 있을 것입니다.

▣ 변형 문제의 원리를 알아!

글 흐름 도식하기	연계문제 이렇게 나온다!
	<ul style="list-style-type: none">⇒ 첫 문장 빈칸문제⇒ 어휘, 어법문제⇒ 연결사문제, 순서문제⇒ 중간 문장 빈칸문제⇒ 어휘, 어법문제⇒ 마지막 문장 빈칸문제

⇒ 주제, 요지, 제목, 빈칸, 어휘, 연결사, 요약, 순서문제 해결 한방에!

세상의 모든 변형 문제지 특징

Part 1. 실전 변형 문항

- 변형의 실제 원리 이해를 통해, 변형 원리를 파악하라!
- 총 10일차 매일 둔 9문제를 풀고, 어떻게 변형할지 예측하라!
- 수능 시험에서 변별도가 상대적으로 높은 문항 유형으로 약점을 집중 공략하라!

Part 2. 실전 변형 문항 해설

- 출제 가능성 있는 문항 90문항을 집중하라!
- 친절한 해설과 오답 풀이로 틀린 이유를 파헤쳐라!
- 각 문항의 변형코드를 이해하고, 적용하라!

Part 3. 세상의 모든 변형 문제

- 고난이도 (어법, 어휘, 연결사, 빈칸, 순서, 관계없는 문장 등) 중심 변형 문항을 잡아라!
- 하루 9개씩 세상의 모든 변형 10일치를 경험하라!
- 세상의 모든 변형 문항을 통한 학습 정리 및 변형 가능한 유형 학습을 끝내라!

세상의 모든 변형 문제지 활용법

- 1** 시간의 여유가 있는 수험생은 Part 1부터 Part 2, 그리고 Part 3 세모변(세상의 모든 변형 문제) 순서로, 실제 변형과 세상의 모든 변형을 익히는 것이 좋아요.
- 2** 만약 시간이 촉박한 수험생이라면 Part 1 문제를 빠르게 풀고, 틀린 문항의 Part 2 해설과 Part 3 세모변 만을 보면서 변형 가능성을 잡으세요.
- 3** 시험이 급박한 수험생이라면, Part 3 세모변을 2-3독 하세요. 그러면 지문의 핵심 변형 Point가 잡히고, 지문을 보는 눈이 커질 것이예요.
- 4** 어휘력이 약한 친구들은, Part 3 별책의 부록의 객관식 어휘를 문제를 풀기 전에 풀어보고, 익히고 지문학습을 하시면, 지문의 이해도가 70%이상 향상됩니다.

PART 1

실전 변형 문항

1일차 실전 변형 문항

시작시간 시 분 초

1. 의미단위 속독하라!
2. 글 호흡하라! : 첫끝 부분 집중, 순접(△)과 역접(▽) 집중
3. 의도어 파악하라! : '강조어 집중'

1 다음 밑줄 친 부분 중, 어법상 틀린 것은?

Throughout the 20th century, science was seen as the solution to the problems of land degradation and pollution ① resulting from agricultural and industrial activities. As a result, there is now an increasing focus on funding for science being linked to providing practical solutions to environmental problems. This creates a dilemma, for while excellent science can be conducted, science alone will not create widespread change, mainly because the channels to use this information and create change ② being poorly developed. In order to create changes in behavior and beliefs of the general public, broader and more effective communication of the new scientific insights being gained ③ is required. Even where the solutions to environmental problems are clear, management, political, and ultimately public support are ④ needed to implement the (usually) expensive solutions. Therefore, utilizing our current research effectively will require new tools ⑤ to facilitate effective communication, not only to scientists, but also to managers, governments, and ultimately, the general public.

*land degradation 토지 황폐화

[LINK](#) 세모변 참고 P.4 / 해설 P.100

2 다음 (A), (B), (C)의 각 네모 안에서 문맥에 맞는 낱말로 가장 적절한 것은?

Most psychologists would argue that early childhood memories can be (A) halted/activated as procedural memories by some event in the present and can influence our behavior even though the memory activation has occurred outside (B) unintentional/conscious awareness. For instance, say that a young child's parents left him overnight with Aunt Agatha while they were out of town attending a wedding. A transportation problem delayed their return by a couple of days. It was the little boy's first separation experience, and his overwhelming emotions were unhappiness and anxiety. He has no conscious autobiographical memory of that weekend, but on the rare occasions when Aunt Agatha comes to visit later in his life, his (C) unaccountable/ explicable instinctive emotional reaction is an overwhelming desire to slam the door, based on procedural memories associated with Aunt Agatha.

*slam 광[탁] 달다

- | (A) | (B) | (C) |
|-------------|---------------------|---------------------|
| ① halted | unintentional | unaccountable |
| ② halted | unintentional | explicable |
| ③ halted | conscious | explicable |
| ④ activated | conscious | unaccountable |
| ⑤ activated | unintentional | explicable |

3 다음 글의 빈칸에 들어갈 말로 가장 적절한 것은?

Doctors often find that people they see are more interested in getting pills and in removing their symptoms than in changing a stressful lifestyle. Some of these patients see themselves as victims of their complaints rather than as being responsible for them. Some physicians resist prescribing pills to relieve the symptoms of what they see as a problematic lifestyle. Psychologically oriented physicians emphasize the role of *choice* and *responsibility* as critical determining factors of our physical and psychological well-being. In their practice these doctors challenge patients to look at what they are doing to their bodies through lack of exercise, the substances they take in, and other damaging behavior. Although they may prescribe medication to lower a person's extremely high blood pressure, they inform the patient that medications can do only so much and that what is needed is _____. The patient is encouraged to share with the physician the responsibility for maintaining wellness.

*prescribe 처방하다

- ① a stress free lifestyle
- ② combining meditation with drugs
- ③ a fundamental change in lifestyle
- ④ carrying out blood pressure checks
- ⑤ applying to psychotherapy treatment

4 다음 글의 빈칸에 들어갈 말로 가장 적절한 것은?

Lifestyles and expectations about life circumstances are changing. Where people are willing to live and work is becoming a serious issue for a significant number of workers. People are likely to have decided preferences about where they want to live, whether in the city, the suburbs, or a rural setting, and in what region and climate. In addition, more and more people express concern about the appropriate balance of work and family and leisure and other aspects of their lives. They may not want the job interfering with taking a child to a Little League game or to a Girl Scout meeting or going to church. Thus they may be less willing to accept overtime assignments or to work long hours or weekends. However, fear of being laid off undoubtedly produces considerable acquiescence to management's wishes, but with _____ for many people.

*acquiescence (어쩔 수 없는)동의

- ① a more diligent attitude
- ② disconformation to rules
- ③ resulting in job dissatisfaction
- ④ improving employees' self-esteem
- ⑤ entering a protest against a supervisor

5 다음 글의 (A)와 (B)에 들어갈 말로 가장 적절한 것은?

The dominant paradigms in academic computer science do not help technical professionals comprehend the social complexities of computerization, since they focus on computability, rather than usability. (A), the ACM Task Force on the Core of Computer Science claims that all the analyses of computer science are mathematical. I find this view much too narrow-minded to be helpful, and in fact it does not withstand much scrutiny. The lines of inquiry where it might hold are those where mathematics can provide all the necessary analysis. (B), there are whole subfields of computer science, such as artificial intelligence, computer-human interaction, social impacts studies, and parts of software, where mathematics cannot provide all the necessary analysis. The social sciences provide a complementary theoretical base for studies of computing that examine or make assumptions about human behavior.

*ACM 세계 최초의 컴퓨터 분야 연합 학술 단체

**scrutiny 철저한 검토, 정밀 조사

- | (A) | | (B) |
|----------------|-------|-----------|
| ① Nevertheless | | In fact |
| ② Nevertheless | | However |
| ③ For instance | | However |
| ④ For instance | | Therefore |
| ⑤ In addition | | Therefore |

6 다음 글의 빈칸에 들어갈 말로 가장 적절한 것은?

I learned to drive an automobile at the age of fourteen in the wide-open spaces of the midwestern United States. Today, consequently, I prefer driving cars to taking subways, buses, and other forms of mass transportation, because I still fondly recall the emotional associations connected with “taking drives” (on a Sunday afternoon, for instance) ; in other words, I find driving to be relaxing. A lifelong New Yorker, however, might have different tastes — and might not even have a driver’s license. This last, to me, calls forth the initial emotional reaction: “He’s crazy.” However, when I calmly examine the rational standard of mental health (and ethics), I have to admit that the New Yorker’s tastes are not twisted. His tastes can be explained — to be sure, tastes have causes — but _____.

*ethics 윤리

- ① everybody does not have to agree with what I like
- ② tastes usually comes from one’s irrational thought
- ③ one's taste is decided depending on other's reactions
- ④ people hardly explain why they choose their own taste
- ⑤ individual preferences are shared with technical developments

PART 2

실전 변형 문항 해설

1일차 실전 변형 문항 해설

1. [수능특강 2강 8번 연계]

[정답] ②

[해석] 세모변 4쪽 참고

[해설] ① land degradation과 pollution 발생의 원인을 설명하면서 resulting이 현재분사로서 뒤에서 수식하는 것이 적절하다.

② because로 시작되는 문장의 동사가 없으므로 주어 the channels의 동사로 being을 수 일치에 맞는 동사 형태인 are로 고쳐야 한다. 참고로 being 앞의 create change는 앞의 주어 the channels를 수식하는 to use this information과 and로 병렬 연결되어 to가 생략된 구조이다.

③ 문장이 포함된 문장의 주어는 broader and more effective communication로 communication은 단수 주어이므로 수 일치에 맞는 is가 들어가야 적절하다.

④ are의 주어 'management~ support'가 필요한 대상들이므로 수동의 형태인 needed가 들어가야 적절하다.

⑤ 앞에 나온 new tools를 수식하는 위해 쓰인 to 부정사(형용사적 용법) to facilitate가 적절하다.

변형코드 7. 혼동되는 어법 3개 이상 존재하면 어법 연계

TIP. 혼동되는 어법이 3개 이상 존재하면 어법 문제로 변형될 가능성이 높아요. 수 일치, 시제 등 자주 출제되는 어법 문제를 다시 풀어보세요. ^^

2. [수능특강 TEST 1강 5번 연계]

[정답] ④

[해석] 세모변 5쪽 참고

[해설] (A) 유아기의 기억이 현재의 어떤 사건에 의해서 절차 기억으로 활성화될 수 있다는 것이므로 activate(활성화시키다)의 수동태형이 적절하다. halt는 '정지시키다'의 뜻을 가지고 있다.

(B) 심리학자들은 기억 활성화가 의식적 자각의 영역 밖에서 일어났다는 것과 맥을 같이하므로, conscious(의식적인)가 적절하다. unintentional은 '본의 아닌'의 뜻을 가지고 있다.

(C) 차후 인생에서 생기는 설명할 수 없는 본능적인 감정적 반응은 유아기의 기억과 연관되어 있다고 할 수 있으므로 unaccountable(설명할 수 없는)이 적절하다. explicable은 '설명할 수 있는'의 뜻을 가지고 있다.

변형코드 3. 상반되는 어휘가 많은 경우 어휘 연계

TIP. 글에 상반되는 어휘가 많은 경우 어휘문제로 연계되어 출제될 수 있습니다. 지문을 공부할 때 동의어뿐만 아니라 반의어까지 정리한다면 완벽해 질 수 있습니다. ^^

3. [수능특강 TEST 3강 23번 연계]

[정답] ③

[해석] 세모변 6쪽 참고

[해설] 환자들에게 약물을 처방하는 것은 근본적인 해결책이 아니고 환자들의 생활 습관을 바꾸는 것이 근본적인 변화를 가져 올 수 있다는 내용의 글이다. 따라서 빈칸에 들어갈 가장 적절한 어구는 ③ '생활방식의 근본적인 변화(a fundamental change in lifestyle)'이다.

- ① 스트레스 없는 생활 방식
- ② 약물과 명상의 결합
- ④ 혈압체크의 수행
- ⑤ 심리치료의 적용

변형코드 2. 첫 부분, 중간부분, 끝부분 빈칸 연계

TIP. 빈칸 문제는 또 다른 빈칸문제로 출제되는 경우가 많습니다. 글의 첫부분, 중간부분, 끝부분에 빈칸으로 연계되어 출제 될 수 있으므로 주의하세요.^^

4. [수능특강 TEST 3강 21번 연계]

[정답] ③

[해석] 세모변 7쪽 참고

[해설] 생활 방식과 삶의 여건이 변화하면서 사람들이 자신이 살고 싶은 곳에 대한 명확한 선호가 있다는 내용이다. 장시간 과업으로 인해 주말 근무를 달가워하지 않는 사람들이 해고에 대한 두려움으로 관리자에게 마지못해 수긍하는 것은 결국 직업에 대한 불만족으로 이어질 것이라고 인과관계적인 추론이 가능하다. 따라서 빈칸에 들어갈 가장 적절한 어구는 ③ '직업 불만족을 야기하는(resulting in job dissatisfaction)'이다.

- ① 더 근면한 태도
- ② 규칙에 대한 불순응
- ④ 종업원의 자신감 향상
- ⑤ 상사에 대한 항의 제기

변형코드 2. 첫 부분, 중간부분, 끝부분 빈칸 연계

TIP. 빈칸 문제는 또 다른 빈칸문제로 출제되는 경우가 많습니다. 글의 첫부분, 중간부분, 끝부분에 빈칸으로 연계되어 출제 될 수 있으므로 주의하세요.^^

5. [수능특강 2강 5번 연계]

[정답] ⑤

[해석] 세모변 8쪽 참고

[해설] (A) 바로 앞에서는 석유와 가스 자원은 기후 변화에 의해 영향을 받을 것 같지 않다고 기술한 후 (A)가 있는 문장에서는 기후변화가 미칠 수 있는 영향(력)들에 대해서 기술해서 앞부분의 내용과는 반대되므로 On the other hand가 적절하다.

(B) 앞에서는 기후변화가 잠재자원에 미치는 영향에 대해서 설명하고, (B)가 있는 문장에서는 시베리아의 사례를 들고 있으므로 for example이 적절하다.

변형코드 6. 연결어△, ▽와 대명사, 관사는 주어진 문장 넣기, 관련 없는 문장 빼기

TIP. 연결어와 대명사, 관사는 주어진 문장을 넣거나 관련 없는 문장을 빼는 문제로 변형되어 출제 될 수 있습니다. 연결어와 대명사, 관사에 주의하여 체크하도록 하세요.^^

6. [수능특강 2강 2번 연계]

[정답] ③

[해석] 세모변 9쪽 참고

[해설] 저자의 작품은 공상적이며 재미 위주이고 고대 세계로부터 전해져 온 많은 범세계적인(전반적인) 오해를 여전히 담고 있었다고 했으므로(His work is fanciful and entertaining and preserved many global misconceptions from the ancient world.) ③번이 글의 내용과 일치한다.

1356년 등장한 이후, 즉시 놀라울 정도로 인기를 얻었다고 했으므로, ①번은 틀렸다. 학자들은 저자가 도서관보다 더 멀리 여행한 적이 있는지에 대해 의문을 품었으므로, ②번은 틀렸다. 여행자들은 해외경험과 허구인물의 경험이 일치하지 않는 경우 자신의 눈을 믿지 않았으므로, ④번은 틀렸다. 범세계적인 오해는 세계적인 교류에도 불구하고 중세 시대 내내 지속되었으므로, ⑤번은 틀렸다.

변형코드 8. 같은 지칭이나 대명사가 많이 나오면 지칭, 내용 일치, 순서 연계

TIP. 같은 지칭이나 대명사 he, she, it, they, these, one, ones가 많이 나오면 지칭이나 내용일치, 순서문제로 변형 될 수 있으니 지시대명사 체크하세요.^^

5. [수능특강 3강 2번 연계]

[정답] ③

[해석] 세모변 17쪽 참고

[해설] (A) 바로 앞에서는 학문적인 컴퓨터 과학에서의 지배적인 이론 틀이 기술 전문가들이 컴퓨터화의 사회복잡성을 이해하는데 도움이 되지 않는다고 기술한 후 (A)가 있는 문장에서는 ACM 대책위원회의 편협한 주장이 도움이 되지 않는다는 구체적인 사례를 들고 있으므로 For instance가 적절하다.

(B) 앞에서는 수학적 모든 필요한 분석을 할 수 있는 내용에 대해서 기술하고 (B)가 있는 문장에서는 수학적 모든 필요한 분석을 제공할 수 없다는 상반되는 내용이 나오므로 However 가 적절하다.

변형코드 6. 연결어△, ▽와 대명사, 관사는 주어진 문장 넣기, 관련 없는 문장 빼기

TIP. 연결어와 대명사, 관사는 주어진 문장을 넣거나 관련 없는 문장을 빼는 문제로 변형되어 출제 될 수 있습니다. 연결어와 대명사, 관사에 주의하여 체크하도록 하세요.^^

6. [수능특강 4강 1번 연계]

[정답] ④

[해석] 세모변 18쪽 참고

[해설] 어린 시절 탁 트인 공간에서 운전을 배워 운전하는 것을 선호하게 된 필자가 평생 뉴욕에 거주한 사람이 운전하는 것을 선호하지 않는 것에 대해 그 사람의 취향이 뒤틀린 것이 아니라는 내용을 서술하며 마지막 문장에서 자신의 취향이 모두에 의해 받아들여질 필요는 없다는 내용이 되어야 하므로, 빈칸에는 ④번 '모든 사람이 내가 좋아하는 것에 동의할 필요는 없다 (everybody does not have to agree with what I like)'이 들어가는 것이 가장 적절하다.

- ① 사람들은 취향선택에 대해서 거의 설명하려 하지 않는다.
- ② 취향은 개인의 비합리적인 사고로부터 형성된다.
- ③ 다른 사람들의 반응에 따라 개인의 취향이 결정된다.
- ⑤ 기술적 진보와 함께 개인의 취향은 공유된다.

변형코드 2. 첫 부분, 중간부분, 끝부분 빈칸 연계






TIP. 빈칸 문제는 또 다른 빈칸문제로 출제되는 경우가 많습니다. 글의 첫부분, 중간부분, 끝부분에 빈칸으로 연계되어 출제 될 수 있으므로 주의하세요.

표기 안내

해석

- 주제, 요지, 제목 문장 : 해석에 **음영처리**
- 문제 정답 : 진하게, 밑줄

세상의 모든 변형 문제

- 빈칸 연계 문제 : **음영처리, 밑줄, 진하게**
- 어휘 연계 문제 :
- 연결어 연계 문제 : 순접 , 역접 
- 글의 순서 연계 문제 : , , 
- 어법 연계 문제 :

PART 3

세상의 모든 변형 문제

2017 수능특강 영어 2강 8번 연계 (p19)

변형 Point Lesson

1. 다음 지문을 읽고, 각 문제의 답을 적어보세요.

[어법, 어휘, 순서, 빈칸, 순접, 역접]

① Throughout the 20th century, science was seen as the solution to the problems of land degradation and pollution resulting/resulted from agricultural and industrial activities. ② [], there is now a(an) increasing/decreasing focus on funding for science being linked/linking to providing practical solutions to environmental problems. ③ This creates a dilemma, for while excellent science can be conducted, science alone will not create widespread change, mainly because the channels to use this information and create change are/is poorly/well developed. ④ In order to create changes in behavior and beliefs of the general public, broader and more effective communication of the new scientific insights being gained is required. ⑤ Even where/which the solutions to environmental problems are clear/vague, management, political, and ultimately public support are needed to implement the (usually) expensive solutions. ⑥ [], utilizing our current research effectively will require new tools to facilitate effective communication, not only to scientists, but also to managers, governments, and ultimately, the general public.

*land degradation 토지황폐화

해석

① 20세기 내내 과학은 농업과 산업 활동에서 기인한 토지 황폐화와 오염이라는 문제의 해결책으로 간주되었다. ② 결과 이제 환경 문제에 실질적인 해결책을 제공하는 것과 연관된 과학에 대한 재정 지원에 점점 더 많은 중점을 두고 있다. ③ 이것은 난관을 만들어 내는데, 왜냐하면 우수한 과학이 실행될 수 있지만, 과학만으로는 광범위한 변화를 이루어 내지 못할 것이기 때문이며, 주로 이는 이 정보를 이용해서 변화를 이루어 낼 의사소통 수단의 개발이 부족하기 때문이다. ④ 일반 대중의 행동과 신념에 변화를 이루어 내기 위해서는 (우리가) 얻고 있는 새로운 과학적 식견의 더 광범위하고 더 효과적인 전달이 요구된다. ⑤ 심지어 환경 문제에 대한 해결책이 분명한 경우조차도 (대개) 비용이 많이 드는 그 해결책을 실행하기 위해서는 (기업체의) 경영진, 정치권, 그리고 궁극적으로는 대중의 지지가 필요하다. ⑥ 따라서 우리의 현재의 연구를 효과적으로 이용하려면 과학자들뿐만 아니라 경영자들, 정부, 그리고 궁극적으로는 일반 대중에게로도 효과적인 전달을 용이하게 해주는 새로운 수단이 필요할 것이다.

중심문장

EBS 원문제 글의 주제 (need for effective tools to share environmental research results)

아래를 가리고 지문을 읽으세요

소재 : 환경 문제에 대한 과학적 해결책의 전달

요지 : 과학 실험의 결과가 환경문제로 이어지기 위해 대중과 의사소통할 수 있는 수단이 필요하다.

① 어법 : resulting (능동적 의미의 현재분사인 resulting이 뒤에서 수식하는 것이 적절함)

② 연결 : As a result

어휘 : increase (증가하다) ; (decrease : 감소하다)

어법 : being linked (과학은 연관되어지는 것이므로 수동형이 적절함)

③ 어법 : are (주어인 channels가 복수이므로 are가 적절함)

어휘 : poorly (부족하게) ; (well : 잘)

⑤ 어법 : where (뒷문장의 구조가 완전하므로 관계부사인 where이 적절함)

어휘 : clear (분명한) ; (vague : 애매한)

⑥ 연결 : Therefore

[단어]

funding	재정지원
dilemma	난관
insight	식견, 통찰력
implement	실행하다
facilitate	용이하게 하다

2017 수능특강 영어 TEST 1강 5번 연계 (p174)

2. 다음 지문을 읽고, 각 문제의 답을 적어보세요.

[어법, 어휘, 순서, 빈칸, 순접, 역접]

① Most psychologists would argue that early childhood memories can be activated as procedural memories by **some event in the present** and can influence our behavior even though the memory activation **has occurred/has been occurred** outside **conscientious/conscious** awareness.
 ② **For example**, say that a young child's parents left him overnight with Aunt Agatha while they were out of town attending a wedding. ③ A transportation problem **was delayed/delayed** their return by a couple of days. ④ It was the little boy's first separation experience, and his **overwhelming/overwhelmed** emotions were unhappiness and anxiety. ⑤ He has no conscious autobiographical memory of that weekend, but on the rare occasions when Aunt Agatha comes to visit later in his life, his unaccountable instinctive emotional reaction is an overwhelming desire to slam the door, based on **procedural memories associating/associated** with Aunt Agatha.

*slam 쿵[탁] 달다

해석

① 대부분의 심리학자들은 기억 활성화가 의식적 자각의 영역 밖에서 일어났다 하더라도 유아기의 기억이 현재의 어떤 사건에 의해서 절차 기억으로 활성화될 수 있고 우리의 행동에 영향을 미칠 수 있다고 주장할 것이다. ② 예를 들어 어떤 어린아이의 부모가 결혼식에 참석하느라 도시를 떠나 있는 동안 그 아이를 Agatha 이모와 함께 하룻밤을 보내게 했다고 해 보자. ③ 교통편 문제 때문에 그들이 돌아오는 것이 두어 날 미뤄졌다. ④ 그것은 그 어린 소년에게 처음으로 (부모와) 떨어지게 된 경험이었고 그(아이)가 저항할 수 없는 감정은 불행과 불안감이었다. ⑤ 그는 그 주말에 대한 의식적이고 자서전적인 기억이 없지만 그가 인생에서 차후에 Agatha 이모가 방문하러 오는 드문 경우에 그의 설명할 수 없는 본능적인 감정적 반응은 Agatha 이모와 연관된 절차 기억에 기초한, 문을 쿵 닫고 싶은 저항할 수 없는 욕구이다.

중심문장

변형 Point Lesson

아래를 가리고 지문을 읽으세요

소재 : 유아기의 기억이 현재의 행동에 미치는 영향

요지 : 우리의 잠재의식에 있는 유아기의 경험에 의해 생겨난 절차 기억이 차후에 우리의 행동에 영향을 미칠 수 있다

① **빈칸** : some event in the present

어법 : has occurred (occur은 자동사이므로 수동태 불가)

어휘 : conscious (의식적인) ; (conscientious : 양심적인)

③ **어법** : delayed (뒤에 목적어가 존재하므로 수동태가 아님)

④ **어법** : overwhelming (저항할 수 없는-압도시키는 감정이므로 현재분사가 정답)

⑤ **빈칸** : procedural memories

어법 : associated (이모와 '관련된' 기억이므로 과거분사가 정답)

[단어]

activate 활성화시키다

memory activation 기억 활성화

conscious 의식적인

awareness 자각

overnight 하룻밤 동안

attend 참석하다

unaccountable 설명할 수 없는

EBS 원문제 글의 제목 (Childhood Memory: A Trigger of Present Behavior)

2017 수능특강 영어 TEST 3강 23번 연계 (p216)

3. 다음 지문을 읽고, 각 문제의 답을 적어보세요.

[어법, 어휘, 순서, 빈칸, 순접, 역접]

① Doctors often find that people **who/they** see are more interested in getting pills and in removing their symptoms than in **changing/keeping** a stressful lifestyle. ② Some of these patients see themselves as victims of their complaints rather than as being responsible for them. ③ Some physicians **accept/resist** **prescribing/to prescribe** pills to relieve the symptoms of what they see as a **problematic lifestyle**. ④ Psychologically oriented physicians emphasize the role of *choice* and *responsibility* as critical determining factors of our physical and psychological well-being. ⑤ In their practice these doctors challenge patients to look at what they are doing to their bodies through lack of exercise, the substances they take in, and other damaging behavior. ⑥ Although they may prescribe medication to lower a person's extremely high blood pressure, they inform the patient that medications can do only so much and that **what is needed** **to be/is** a fundamental change in lifestyle. ⑦ The patient is encouraged to share with the physician the responsibility for maintaining wellness.

*prescribe 처방하다

해석

① 의사들은 흔히 자신들의 진료하는 사람들이 스트레스가 많은 생활 습관을 바꾸는 데보다는 약을 사는 데 그리고 증상을 없애는 데 더 많은 관심이 있다는 것을 발견한다. ② 이러한 환자들 중에 어떤 사람들은 자신들이 (겪고 있는) 병에 대해 책임이 있다기보다는 그 병의 피해자라고 여긴다. ③ 일부 의사들은 문제 있는 생활 습관으로 여기는 것에 대한 증상의 완화를 위해 약을 처방하기를 반대한다. ④ 심리적인 것을 지향하는 의사들은 우리의 신체적 그리고 심리적 건강과 행복의 매우 중요한 결정적 요인으로서 '선택'과 '책임'의 역할을 강조한다. ⑤ 이러한 의사들은 진료를 하면서 환자들에게, 운동 부족, 복용하는 물질, 그리고 다른 해로운 행동을 통해 그들이 자신들의 신체에 무엇을 하고 있는지를 보라고 요구한다. ⑥ 어떤 사람의 매우 높은 혈압을 낮추기 위해서 그들(의사)이 약물을 처방할 수 있으나 그들은 환자에게 약물은 딱 그 정도만 할 수 있으며 필요한 것은 생활 습관의 근본적인 변화라고 알려 준다. ⑦ 환자는 건강 유지에 대한 책임을 의사와 함께 나누도록 권유받는다.

중심문장

EBS 원문제 요약문 완성 (Emphasizing that the lifestyle that we **choose** to live has a direct bearing on our physical and psychological well-being, some physicians prefer to rely on as little **medication** as possible in their practice)

변형 Point Lesson

아래를 가리고 지문을 읽으세요

소재 : 건강 유지를 위한 환자 책임의 중요성

요지 : 의사의 약 처방에만 의존할 것이 아니라 환자 본인의 선택과 책임이 있어야만 근본적인 생활습관의 개선이 이루어진다.

① **어법** : they (people이 복수 주어로 동사는 are이고, they 앞에 that이 생략된 구조임.)

어휘 : change (변화시키다) ; (keep : 유지하다)

③ **어휘** : resist (저항하다) ; (accept : 받아들이다)

어법 : prescribing (resist는 목적어로 동명사를 취함)

빈칸 : a problematic lifestyle

⑤ **삽입** : ⑥번 문장

⑥ **어법** : is ('inform A that B' 구조로 and that 이하의 what is needed가 명사절 주어로 절은 단수 취급함)

빈칸 : what is needed is a fundamental change in lifestyle

[단어]

pill	알약
complaint	병, 통증
physician	의사
critical	매우 중요한
practice	업무
challenge	요구하다
medication	약물, 약
wellness	건강

2017 수능 특강 영어 TEST 3강 21번 연계 (p215)

4. 다음 지문을 읽고, 각 문제의 답을 적어보세요.

[어법, 어휘, 순서, 빈칸, 순접, 역접]

① Lifestyles and expectations about life circumstances are changing. ② Where people are willing to live and work is becoming a serious issue for a significant number of workers. ③ People are likely to have decided preferences about where they want to live, whether in the city, the suburbs, or a rural setting, and in what region and climate. ④ [], more and more people express concern about the appropriate balance of work and family and leisure and other aspects of their lives. ⑤ They may not want the job interfering with taking a child to a Little League game or to a Girl Scout meeting or go/going to church. ⑥ [] they may be more/less willing to accept overtime assignments or to work long hours or weekends. ⑦ [], fear/relief of being laid off undoubtedly produces considerable acquiescence to management's wishes, but with resulting job dissatisfaction for many people.

*acquiescence (어쩔 수 없는)동의

해석

① 생활 방식과 삶의 여건에 대한 기대가 변화하고 있다. ② 사람들이 어디서 살고 싶어 하고 어디서 일하고 싶어 하는지가 상당히 많은 수의 근로자들에게 진지한 사안이 되고 있다. ③ 사람들은 자신들이 어디에 살기를 원하는지, 도시에서, 교외에서, 또는 전원적인 환경에서 살고 싶은지, 그리고 어떤 지역과 기후에 살고 싶은지에 대한 확고한 선호를 가지고 있는 것 같다. ④ 게다가 점점 더 많은 사람들이 일과 가족, 그리고 여가와 삶의 다른 측면들의 적절한 균형에 대한 관심을 표현했다. ⑤ 그들은 아이를 어린이 야구 리그 경기에 또는 걸스카우트 모임에 데려가는 것이나 교회에 가는 것을 방해하는 직업을 원치 않을 수도 있다. ⑥ 이와 같이 그들은 시간외 과업이나 장시간 혹은 주말 근무를 받아들이는 것을 덜 달가워할 수 있다. ⑦ 하지만 해고당하는 데 대한 두려움은 의심의 여지없이 관리자 측이 바라는 것에 어쩔 수 없는 동의를 상당 부분 이끌어 내는데, 결과적으로는 많은 사람들에게 직업 불만족을 가져온다.

EBS 원문제 주어진 문장抜き (4번 문장)

변형 Point Lesson

아래를 가리고 지문을 읽으세요

소재 : 생활 방식과 삶의 여건에 대한 기대의 변화

요지 : 사람들의 생활 방식과 삶의 여건에 대한 기대가 직업과 관련되어 변하고 있다.

④ 연결 : In addition

빈칸 : the appropriate balance

⑤ 어법 : going(taking과 or로 병렬연결)

⑥ 삽입 : ⑥번 문장

연결 : Thus

어휘 : less (더 적은); (more : 더 많은)

⑦ 연결 : However

어휘 : fear (두려움); (relief : 안도)

[단어]

circumstance
여건, 형편

significant
상당한

preference
선호(도)

rural setting
전원적인 환경

assignment
과업, 과제

lay off
~을 해고하다

APPENDIX

색시한 객관식 어휘 Boost

색시한 어휘 암기 핵심 조언

암기 핵심 조언1

2인 이상 스터디 학습 : 짝끼리 단어 학습 내기 걸기. 강제성을 부여하라!

- ◆ 매일 외운 분량에서 10문제 정도 질문(말이나 종이시험지)을 하고, 승부를 걸어라.
- ◆ 단어 게임에서 진 사람은 간식이나 벌금을 내어라. (단. 모두 80점 이상이면 모두 승리)
- ◆ 시작할 때 회비를 걷고, 중도 탈락이나 학습 불성실 참여하면 그 친구 빼고 회식!

암기 핵심 조언2

크로스 어휘 학습배치 : 그냥 보기만 해도 암기가 된다. (접고 외우지 않아도 됨)

단어 A 그룹	뜻 B 그룹	단어 C 그룹	뜻 D 그룹
단어 B 그룹	뜻 A 그룹	단어 D 그룹	뜻 C 그룹

- ◆ 어휘 암기는 많은 어휘와 매번 시험으로 머리를 괴롭혀야 장기기억으로 들어감
 - ※ 단어 옆에 써둔 뜻을 보면서 외운 방식은 기본만 좋아지고, 단어와 뜻이 기억에 남지 않음
 - ※ 작은 메모지 앞뒤로 써서 외우는 방식은 시간이 많이 소요되고, 암기분량이 한정됨
- ◆ 매번 Self 어휘 시험을 본다 : 단어를 보고 뜻 맞추기 학습, 맞추면 체크
- ◆ 매번 Self 어휘 시험을 본다 : 뜻 보고 단어 맞추기 학습, 맞추면 체크

암기 핵심 조언3

새로운 단어를 외울 때는 여러 번 읽고 6번까지 쓰기를 반복하여 암기

- ◆ 연구결과 6회까지 쓰는 것이 효과적임

암기 핵심 조언4

단어를 외운 뒤, 해당 단어를 지문독해에서 보고 쓰면 장기기억으로 들어감

- ◆ 독해 전에, 3일정도 전에 단어를 외우고, 3일 후에 독해를 하면, 단어가 장기기억 됨.

암기 핵심 조언5

틈틈이 자투리시간에 수첩 단어장을 보면서 외워라. 틈틈이가 정답이다.

funding	재정지원	ease	완화하다
dilemma	난관	frontier	한계
implement	실행하다	account	이야기, 설명
facilitate	용이하게 하다	misconception	오해
activate	활성화시키다	fanciful	공상적인
memory activation	기억 활성화	fictional	허구적인
awareness	자각	injury	부상
unaccountable	설명할 수 없는	misfortune	불운
complaint	병, 통증	stove	난로
practice	업무	critically	결정적으로
challenge	요구하다	supplies	용품, 물품
medication	약물, 약	now that	~이기 때문에
circumstance	여건, 형편	in an attempt to do	~할 작정으로
significant	상당한	old-timer	고참
rural setting	전원적인 환경	profoundly	심대하게
assignment	과업, 과제	intensity	강도
geologically	지질학적으로	hierarchy	위계질서
reserve	매장량	problematic	문제가 있는

객관식 어휘 자동암기 코스 정답

1	③	2	②	3	②	4	③	5	②	6	②	7	②	8	②	9	①
10	①	11	①	12	③	13	①	14	③	15	③	16	①	17	②	18	③
19	③	20	③	21	①	22	①	23	①	24	③	25	①	26	①	27	②
28	①	29	②	30	②	31	②	32	②	33	③	34	③	35	②	36	②

객관식 어휘 자동암기 코스

※ 3개의 선택지 중에 옳은 뜻을 고르시오.
※ 고르는 과정을 통해, 단어 자동암기가 됨.

【1】 frontier

- ① 여건, 형편
- ② ~이기 때문에
- ③ 한계

【10】 funding

- ① 재정지원
- ② 자각
- ③ 문제가 있는

【19】 misfortune

- ① 지질학적으로
- ② 이야기, 설명
- ③ 불운

【28】 profoundly

- ① 심대하게
- ② 지질학적으로
- ③ 용이하게 하다

【2】 significant

- ① 결정적으로
- ② 상당한
- ③ 자각

【11】 hierarchy

- ① 위계질서
- ② 난관
- ③ 불운

【20】 challenge

- ① 설명할 수 없는
- ② 부상
- ③ 요구하다

【29】 activate

- ① ~이기 때문에
- ② 활성화시키다
- ③ 전원적인 환경

【3】 rural setting

- ① ~할 작정으로
- ② 전원적인 환경
- ③ 한계

【12】 account

- ① 한계
- ② ~할 작정으로
- ③ 이야기, 설명

【21】 in an attempt to do

- ① ~할 작정으로
- ② 결정적으로
- ③ 허구적인

【30】 facilitate

- ① 재정지원
- ② 용이하게 하다
- ③ 병, 통증

【4】 stove

- ① ~할 작정으로
- ② 실행하다
- ③ 난로

【13】 complaint

- ① 병, 통증
- ② 약물, 약
- ③ 상당한

【22】 practice

- ① 업무
- ② 위계질서
- ③ 과업, 과제

【31】 problematic

- ① 위계질서
- ② 문제가 있는
- ③ 설명할 수 없는

【5】 fanciful

- ① 부상
- ② 공상적인
- ③ 상당한

【14】 reserve

- ① 부상
- ② 약물, 약
- ③ 매장량

【23】 geologically

- ① 지질학적으로
- ② 심대하게
- ③ 완화하다

【32】 memory activation

- ① 병, 통증
- ② 기억 활성화
- ③ 상당한

【6】 misconception

- ① 지질학적으로
- ② 오해
- ③ 문제가 있는

【15】 injury

- ① 이야기, 설명
- ② 심대하게
- ③ 부상

【24】 now that

- ① 재정지원
- ② 약물, 약
- ③ ~이기 때문에

【33】 assignment

- ① 결정적으로
- ② 활성화시키다
- ③ 과업, 과제

【7】 ease

- ① 고참
- ② 완화하다
- ③ 재정지원

【16】 critically

- ① 결정적으로
- ② 재정지원
- ③ 불운

【25】 implement

- ① 실행하다
- ② 재정지원
- ③ 완화하다

【34】 medication

- ① 용이하게 하다
- ② 완화하다
- ③ 약물, 약

【8】 dilemma

- ① 심대하게
- ② 난관
- ③ 요구하다

【17】 awareness

- ① 오해
- ② 자각
- ③ 공상적인

【26】 circumstance

- ① 여건, 형편
- ② 문제가 있는
- ③ 한계

【35】 intensity

- ① 여건, 형편
- ② 강도
- ③ 활성화시키다

【9】 old-timer

- ① 고참
- ② 지질학적으로
- ③ 심대하게

【18】 unaccountable

- ① 과업, 과제
- ② 강도
- ③ 설명할 수 없는

【27】 fictional

- ① 상당한
- ② 허구적인
- ③ 매장량

【36】 supplies

- ① 용이하게 하다
- ② 용품, 물품
- ③ 실행하다