

제 4 교시

사회탐구 영역 (세계지리)

성명  수험번호      3    제 ( ) 선택

1. 다음 자료를 토대로 하나의 국가를 선택하여 한류 문화 상품점을 설립하고자 한다. 가장 적합한 국가를 지도의 A~E에서 고른 것은? (단, 합산 점수가 가장 높은 국가를 선택하며, 합산 점수가 같은 경우에는 현재 유럽 연합 회원국을 선택함.) [3점]

<평가 기준>

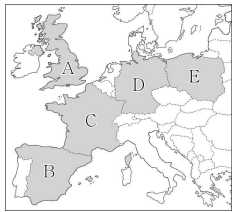
항목 점수	1인당 국내 총생산(천 달러)	한국 방문 관광객 (명)	오락·문화비 정부 지출액(천만 유로)
3점	40 이상	10,000 이상	3,000 이상
2점	20~40	5,000~10,000	1,000~3,000
1점	20 미만	5,000 미만	1,000 미만

<국가 정보>

항목 국가	1인당 국내 총생산(천 달러)	한국 방문 관광객 (명)	오락·문화비 정부 지출액(천만 유로)
독일	46	9,205	3,833
에스파냐	27	2,051	1,407
영국	41	13,368	1,612
폴란드	16	1,758	640
프랑스	39	8,183	3,362

D  
B  
A  
E  
C

\* A영국, EU탈퇴(2021)



- ① A → 영국
- ② B → 에스파냐
- ③ C → 프랑스
- ④ D → 독일
- ⑤ E → 폴란드

2. (가)~(다) 종교에 대한 설명으로 옳은 것은? (단, (가)~(다)는 각각 불교, 이슬람교, 힌두교 중 하나임.)

인도네시아는 (가) 신자 수가 세계에서 가장 많은 국가이지만, 자바 문명이 꽃피웠던 족자카르타에는 세계 문화유산에 등재된 서로 다른 종교의 두 사원이 있다.

보로부두르 사원은 미얀마의 바간, 캄보디아의 앙코르와 트와 함께 (나)의 세계적인 유적으로 손꼽힌다. 사원 곳곳에 수백 개의 부처상이 있다.

프람바난 사원에는 (다)의 3대 신을 모신 신전이 있다. 그 앞에 각 신들이 타고 다닌 황소, 백조, 독수리 형상의 신상을 모신 건물도 있다.

- ① (가)는 소고기를 금기시한다.
- ② (다)는 서남아시아에서 기원하였다.
- ③ (다)의 대표적 경관은 돛형 지붕과 첨탑이 있는 모스크이다.
- ④ (나)는 (다)보다 세계 신자 수가 많다.
- ⑤ (가), (나)는 모두 보편 종교이다.

가 이슬람교    다 힌두교  
나 불교

3. 다음 자료는 어느 국가의 지리 정보이다. ㉠~㉣에 대한 옳은 설명만을 <보기>에서 고른 것은? [3점]

<수도에 설치된 조형물>

㉠ 지역화 전략  
- 도시 브랜드 ㉡ 'I amsterdam' 개발  
- 퀴켄호프 꽃 박람회 등 지역 축제 개최  
- 고다 홀란드(Gouda Holland) 치즈 등 ㉢ 지리적 표시제 등록

- 면적: 41,543 km<sup>2</sup>
- ㉠ 인구: 약 1,753만 명
- ㉡ 수도의 위치: 52°22'N, 4°53'E
- 자연환경: 국토의 약 25%가 해수면보다 낮음.

< 보기 >

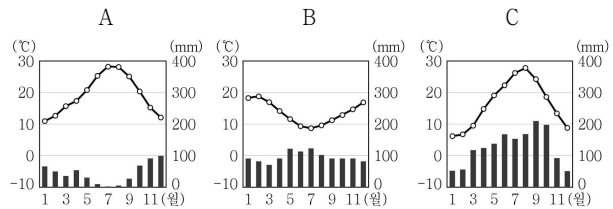
- ㉠. ㉠은 속성 정보, ㉡은 공간 정보에 해당한다.
- ㉡. ㉡으로 인하여 세계 문화의 획일화 현상이 확대된다.
- ㉢. ㉡과 유사한 사례로 아이러브뉴욕(I♥NY), 비베를린(Be Berlin) 등이 있다.
- ㉣. ㉢은 차국 내에서만 법적 보호를 받을 수 있다.

- ① 가, 나    ② 가, 다    ③ 나, 다    ④ 나, 라    ⑤ 다, 라

4. 다음 자료는 여행기의 일부이다. (가), (나) 지역의 기후 그래프를 A~C에서 고른 것은?

(가) 오렌지 나무 가로수길과 도시 중심부에 오래된 성당이 있는 남부 유럽의 아름다운 도시입니다. 여름에 건조해서 햇볕이 따갑지만, 그늘에 앉아 휴식을 즐기기에 좋습니다.

(나) 오세아니아의 대표적인 농업 박람회인 필데이즈(Fieldays)가 매년 개최되는 지역입니다. 편서풍의 영향을 받아 형성된 넓은 목초지에서 소와 양을 일 년 내내 방목합니다.



- (가) (나)    (가) (나)
- ① A B    ② A C
  - ③ B A    ④ B C
  - ⑤ C B

A 북반구 Cs    가 북반구 CS 기후  
B 남반구 Cf    나 남반구 Cf 기후  
C 북반구 Cfa

세계지리



- 가 개별
- 나 석호
- 다 산호초 해안
- 라 해안 사구

11. ㉠~㉣에 대한 설명으로 옳은 것은? [3점]



나일강, ㉠콩고강, 잠베지강은 중부 아프리카의 고지대에서 시작된다. 영국 여왕의 이름을 딴 ㉡빅토리아호는 나일강의 발원지이다. 우간다는 이 호수에서 물고기를 양식하여 수출하고 있다. 잠베지강 중류의 ㉢빅토리아 폭포는 계절에 따른 유량 차이가 큰데, 여름에 방문해야 웅장한 모습을 볼 수 있다.

콩고 민주 공화국과 우간다의 국경 지대에 위치한 비룽가 국립공원은 ㉣화산 활동이 활발한 지역으로, 비룽가는 현지어로 '화산'을 의미한다. 이곳에는 전자 기기의 핵심 재료인 콜탄 광물이 많아 반군들이 무기 구입 대금으로 사용하고 있다. ㉤콩고 민주 공화국 남부와 잠비아를 지나는 코퍼 벨트에도 지하자원이 많으며, 고기 습곡 산지가 있는 ㉥남아프리카 공화국은 제조업이 발달하였다.

- ① ㉠은 인도양으로 흘러 들어간다.
  - ② ㉡의 물은 염도가 높아 농업용수로 부적합하다. → 양수!
  - ③ ㉢은 1월보다 7월에 유량이 많다. 적다
  - ④ ㉣은 동아프리카 지구대에 위치하기 때문이다.
  - ⑤ ㉤은 ㉥보다 석탄 수출량이 많다. 적다
- 적다수염에 낮하 ⇒ 1월 양수량

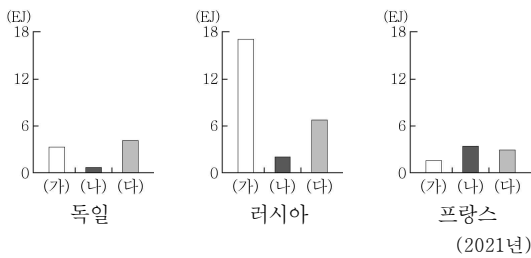
12. (가)~(다) 에너지에 대한 설명으로 옳은 것은? (단, (가)~(다)는 각각 석유, 원자력, 천연가스 중 하나임.) [3점]

World News

2022년 ○○월 ○○일

유럽 연합(EU)은 기후 변화에 대응하기 위해 '그린 택소노미(Green Taxonomy)'를 발표하였다. 그린 택소노미란 지속 가능한 녹색 경제 활동의 범위에 대한 분류 체계이다. 논의 과정에서 (가)와/과 (나)을/를 친환경 에너지로 분류할 것인가에 대한 회원국 간 견해차가 컸으나 결국 유럽 연합은 엄격한 기준을 전제로 두 에너지를 그린 택소노미에 포함시켰다. 이는 아직 석탄과 (다)을/를 대체할 수 있는 에너지가 충분히 확보되지 않았음을 보여주는 것이기도 하다.

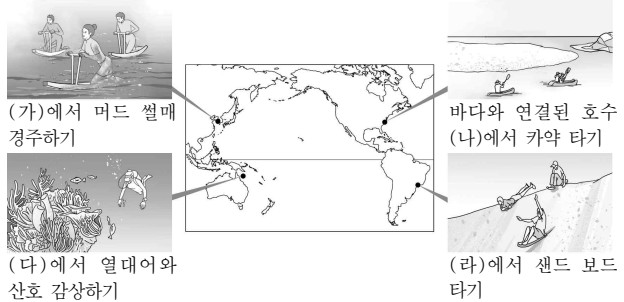
<국가별 (가)~(다) 에너지 소비량>



- ① (가)의 세계 최대 수출국은 중국이다.
- ② (나)는 방사성 폐기물 처리 비용이 많이 든다.
- ③ (다)는 산업 혁명 초기에 주요 에너지로 사용되었다.
- ④ (가)는 (다)보다 연소 시 대기 오염 물질의 배출량이 많다.
- ⑤ (나)는 (다)보다 세계 1차 에너지 소비량에서 차지하는 비율이 높다. 낮아

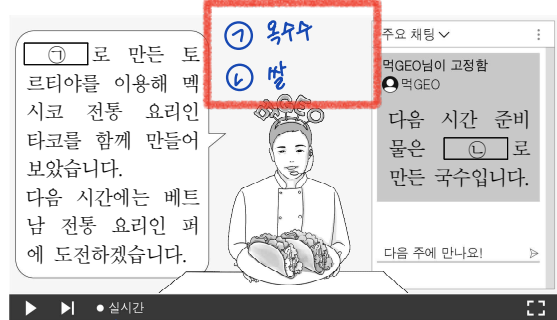
- 가 천연가스
- 나 원자력
- 다 석유

13. 그림은 해안 지형을 활용한 관광 상품을 소개한 것이다. (가)~(라)에 대한 설명으로 옳은 것은? (단, (가)~(라)는 각각 갯벌, 산호초 해안, 석호, 해안 사구 중 하나임.)



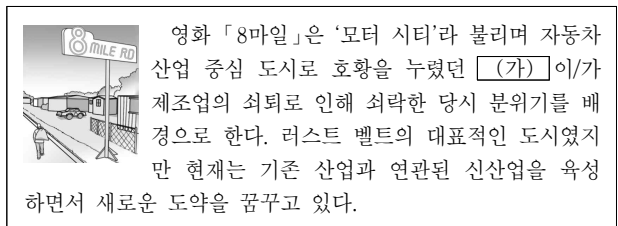
- ① (가)는 (라)보다 갯벌에서 잘 형성된다. 돌출
- ② (나)의 면적은 시간이 지날수록 점차 확대된다.
- ③ (다)는 석회질의 산호층 유해가 퇴적되어 형성된 것이다.
- ④ (라)는 방파제의 퇴적 작용으로 형성된다. 산호층의 석회질 유해 퇴적
- ⑤ (가)는 (라)보다 지형 변화에 바람이 미치는 영향이 크다. 바람에 날린 모래 퇴적

14. 다음 자료는 인터넷 방송의 일부이다. ㉠, ㉡에 대한 설명으로 옳은 것은? (단, ㉠, ㉡은 각각 쌀, 옥수수 중 하나임.) [3점]



- ① ㉠은 주로 본에서 재배된다. 미국
- ② ㉡의 기원지는 남아메리카이다. ㉠ → 미국 → 아메리카
- ③ ㉠은 ㉡보다 국제 이동량이 많다. ㉡ → 중국 → 아시아
- ④ ㉡은 ㉠보다 가축의 사료로 이용되는 비율이 높다.
- ⑤ ㉠, ㉡은 모두 세계 최대 생산국이 아시아에 위치한다.

15. (가) 도시가 속한 공업 지역을 지도의 A~E에서 고른 것은?



- ① A → 대평양 연안 공업지역
- ② B → 오대호 연안 공업지역
- ③ C → 뉴잉글랜드 공업지역
- ④ D → 멕시코만 연안 공업지역
- ⑤ E → 대평양 연안 공업지역

(가) 디트로이트

16. (가), (나) 국가를 지도의 A~C에서 고른 것은?

<2022 ○○ 월드컵, 화제의 국가들>  
 (가) '아틀라스의 사자'라 불리는 대표 팀 선수 중 절반 이상이 **지중해 너머 유럽에서 활약하는 귀화 선수로** 구성되어 있다. 아랍어 및 이슬람교 문화를 공유하는 이들은 높은 단합력으로 4강 진출의 신화를 달성하였다.  
 (나) 사상 최초로 겨울철인 11~12월에 월드컵을 개최하였다. **한반도 면적의 약 1/20 크기인 국토 대부분이 바다에 접해 있어 습도가 높고 겨울철에도 한낮에는 최고 기온이 39℃까지 오르기 때문에** 많은 경기들이 폭염을 피해 늦은 저녁에 열렸다.

(가) (나)  
 ① A B  
 ② A C  
 ③ B A  
 ④ B C  
 ⑤ C B

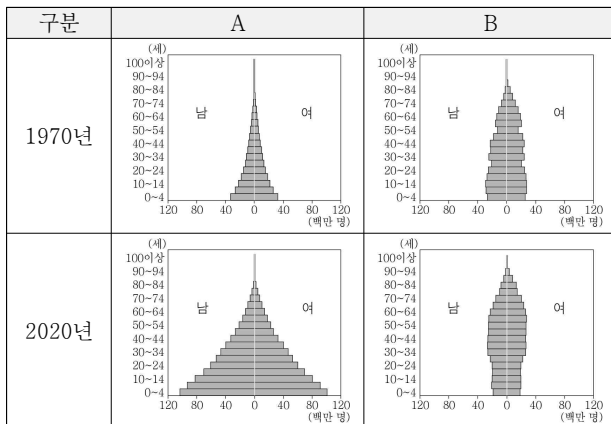
㉠ 모로코 ㉡ 카라린  
 ㉢ 카라린 ㉣ 이란

17. (가)에 들어갈 용어로 가장 적절한 것은?

맨해튼은 뉴욕시의 중심 업무 지구이자 세계 금융의 중심지이다. 맨해튼 내 할렘 지역은 이민 노동자들과 가난한 학생 및 예술가들이 거주하는 곳이었다. **(가)**가 진행되면서 주거 환경이 개선되었으나 임대료가 급격히 상승하면서 이들은 이곳에서 밀려나게 되었다. (문제영)

- ① 과도시화 ② 교외화 ③ 도심 재활성화  
 ④ 슬럼화 ⑤ 인구 공동화
- 도시의 낙후된 지역을 관광 주력업이나 상업시설 등으로 새롭게 개발

18. 그래프는 두 지역(대륙)의 인구 구조 변화를 나타낸 것이다. A, B에 대한 설명으로 옳은 것은? (단, A, B는 각각 아프리카, 유럽 중 하나임.) [3점]



- ① A는 최상위 세계 도시가 있다. → 평균 기대수명이 더 길다  
 ② B는 2020년 노년층에서 남성이 여성보다 많다. → 적다  
 ③ A는 B보다 1970년 총인구가 많다. → 적다  
 ④ A는 B보다 1970~2020년 인구 증가율이 높다.  
 ⑤ A는 유럽, B는 아프리카이다.

- ㉠ 아프리카  
 ㉡ 유럽

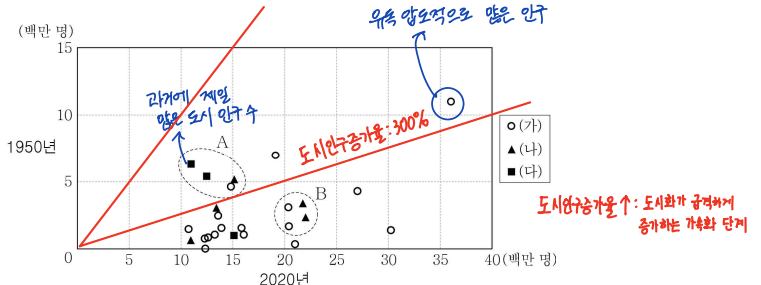
19. ㉠~㉣에 대한 옳은 설명만을 <보기>에서 있는 대로 고른 것은?

2000년 이후 발생한 플라스틱 폐기물의 약 72%가 매립되거나 무단 투기되고 있다. 런던 협약에서는 플라스틱 폐기물을 바다에 버리는 것을 금지하고 있으며, 국가 간 유해 폐기물 이동을 제한한 국제 협약인 ㉠의 2021년 개정안에서도 수출입 통제 대상에 플라스틱 폐기물을 포함시켰다.  
 플라스틱 폐기물은 쉽게 분해되지 않고 미세 플라스틱의 형태로 먹이 사슬을 따라 축적되면서 생태계를 어지럽히고 있다. 최근 국제 연합에서 '㉡ 플라스틱 오염을 끝내기 위한 법적 구속력 있는 국제 협약' 결의안이 통과되면서 2024년까지 플라스틱 생산부터 ㉢ 바다를 떠다니는 플라스틱 수거 및 재활용까지 전 과정을 규제하는 법안이 마련될 예정이다.

< 보기 >  
 ㉠ 바젤 협약  
 가. ㉠은 ~~과외~~ 협정이다.  
 나. ㉡으로 인해 생물 종 다양성이 감소할 것이다.  
 다. ㉢은 해류의 흐름이 약한 곳에 집적된다.

- ① 가 ② 나 ③ 다 ④ 가, 나 ⑤ 나, 다

20. 그래프는 (가)~(다) 지역(대륙)의 도시 인구 변화를 나타낸 것이다. 이에 대한 옳은 설명만을 <보기>에서 고른 것은? (단, (가)~(다)는 각각 라틴 아메리카, 아시아, 유럽 중 하나임.) [3점]



\* 2020년 기준으로 세계에서 도시 인구 순위 30위 내 도시 중 (가)~(다) 지역(대륙)에 위치한 25개 도시만 나타냄.

- < 보기 >  
 가. (가)는 (다)보다 2020년 도시화율이 높다. → 낮다  
 나. (가)는 아시아, (나)는 유럽. (다)는 라틴 아메리카이다.  
 다. A 도시군은 B 도시군보다 1950~2020년 도시 인구 증가율이 낮다.  
 라. 아시아는 라틴 아메리카보다 인구 상위 30위 내 도시가 많다.

- ① 가, 나 ② 가, 다 ③ 나, 다 ④ 나, 라 ⑤ 다, 라

\* 확인 사항  
 ○ 답안지의 해당란에 필요한 내용을 정확히 기입(표기)했는지 확인하십시오.

제 4 교시

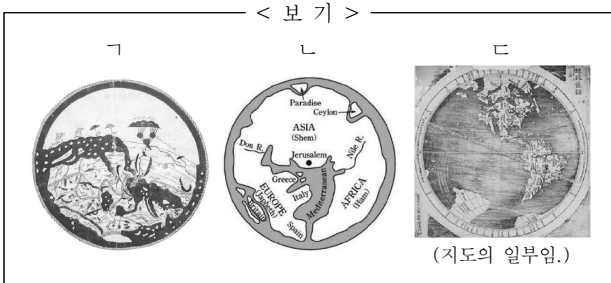
사회탐구 영역 (세계지리)

성명	수험번호	3	제 ( ) 선택
----	------	---	----------

1. 다음은 수행 평가 정답지의 일부이다. (가)~(다) 지도를 <보기>에서 고른 것은? [3점]

※수행 평가 정답표: (가)~(다) 지도에 대한 옳은 설명에만 '✓' 표시함.

구분	(가)	(나)	(다)
지도의 위쪽이 남쪽임.			✓
종교적 세계관이 반영됨.		✓	✓
아메리카 대륙이 표현됨.	✓		



- |         |         |         |         |         |         |
|---------|---------|---------|---------|---------|---------|
| (가)     | (나)     | (다)     | (가)     | (나)     | (다)     |
| ① 가 나 다 | ② 나 가 다 | ③ 나 다 가 | ④ 다 가 나 | ⑤ 다 나 가 | ⑥ 가 나 다 |
- 가 지구전반도 중 적위도 (다)  
 나 70 지도 (나)  
 다 양이트리의 세계 지도 (가)

2. (가), (나) 국가를 지도의 A~D에서 고른 것은?

(가)		지폐에는 직물 공장에서 일하는 노동자의 모습이 그려져 있다. 메콩강 유역을 중심으로 벼농사가 발달한 농업 국가였지만, 최근 급속한 공업의 발달로 빠르게 경제가 성장하고 있다.
(나)		지폐에는 원주민인 마오리족 출신 정치가 아피라나 웅가타의 초상이 그려져 있다. 이 국가의 다수인 유럽계 주민이 마오리족을 차별하였으나, 최근에는 마오리족의 전통문화를 보호하는 등 적극적인 공존의 모습이 나타나고 있다.



- |   |  |
|---|--|
| <input checked="" type="checkbox"/> A 몽골      | <input checked="" type="checkbox"/> 가 베트남  |
| <input checked="" type="checkbox"/> B 베트남     | <input checked="" type="checkbox"/> 나 뉴질랜드 |
| <input checked="" type="checkbox"/> C 오스트레일리아 |  |
| <input checked="" type="checkbox"/> D 뉴질랜드    |  |

3. 다음은 수업 장면의 일부이다. 교사의 질문에 대한 학생의 대답으로 옳은 것은? [3점]

(가), (나)는 각각 영화 장면 속에 나타난 빙하 지형 경관과 건조 지형 경관 중 하나입니다. 이에 대해 설명해 볼까요?

<영화 장면 속 지형 경관>

(가) (나)

- 가: (가)에서는 바람의 퇴적으로 형성된 **바르한**을 볼 수 있어요. **조승달 모양 사구**
- 나: (가)가 발달하는 지역은 대체로 물리적 풍화 작용보다 화학적 풍화 작용이 우세해요.
- 가: (나)에서는 빙하의 침식으로 형성된 호른을 볼 수 있어요.
- 가: (나)에서는 암석의 차별적 풍화와 침식으로 형성된 **메사 나 뷰트**를 볼 수 있어요.
- 나: (가), (나)는 모두 식생 밀도가 **높은** 편이에요. **낮은**

- 가 빙하 지형 경관  
 나 건조 지형 경관

4. (가), (나) 도시에 대한 설명으로 옳은 것은? [3점]

도시	주요 랜드마크와 도심부 도로망
(가)	 윌스트리트 황소상 (40°42'N, 74°00'W)
(나)	 개선문 (48°52'N, 2°17'E)

- 가: (가)에는 국제 연합[UN] 본부가 있다.
- 가: (가)는 (나)보다 도심과 주변 지역 간의 건물 높이 차이가 **크다**.
- 나: (나)는 (가)보다 도시 발달의 역사가 **짧다. 길다**
- 가: (가)는 유럽, (나)는 **아메리카**에 위치한다.
- 가: (가), (나)는 모두 해당 국가의 수도이다. ▶ (가)의 수도: 워싱턴 D.C.

- 가 뉴욕  
 나 파리

세계지리

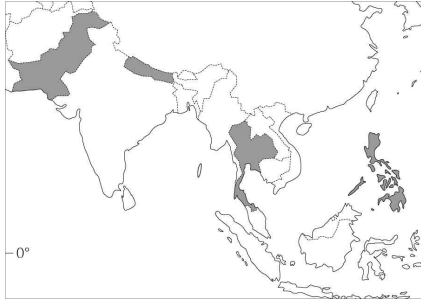
## 2 (세계지리)

## 사회탐구 영역

고 3

5. A~C 종교에 대한 설명으로 옳은 것만을 <보기>에서 고른 것은? (단, A~C는 각각 불교, 이슬람교, 힌두교 중 하나임.)

[3점]



다음틀이 순서: ①~⑥

구분	(가) ⑤	(나) ③	(다) ⑥	(라) ①
1위	A	B	C	크리스트교
2위	C	A ④	B	B ②
3위	B	크리스트교	크리스트교	토속 종교

\* (가)~(라)는 각각 지도에 표시된 국가 중 하나이며, 각 국가 내 신자 수 상위 3개 종교를 나타냄.

① 네덜 ② 타이  
③ 파키스탄 ④ 필리핀

< 보기 >

- ㄱ. A는 다신교이다.  
 ㄴ. B의 기원지는 (라)에 있다.  
 ㄷ. B는 C보다 발생 시기가 늦다.  
 ㄹ. C는 A보다 세계 신자 수가 많다. 정답

① 힌두교  
② 이슬람교  
③ 불교

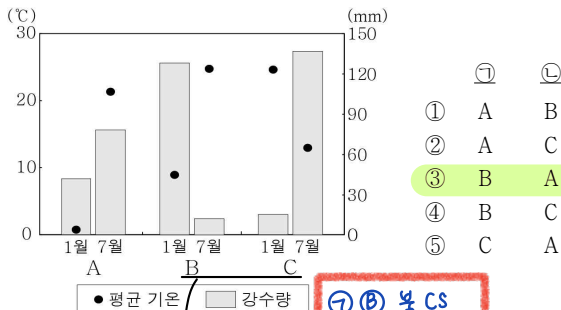
① ㄱ, ㄴ ② ㄱ, ㄷ ③ ㄴ, ㄷ ④ ㄴ, ㄹ ⑤ ㄷ, ㄹ

크기>힌>불

6. 다음 글의 ㉠, ㉡ 지역의 기후 특색을 그래프의 A~C에서 고른 것은?

가곡은 지역에 따라 다양한 음악적 특색을 보인다. 예를 들어 남부 유럽 가곡의 멜로디는 열정적이고 즉흥적이며, 가사는 자연을 찬미하는 노래들이 많은 편이다. 반면에 북서부 유럽 가곡의 가사는 윈작 시에 충실하며, 멜로디 자체가 담백한 노래들이 많은 편이다.

어떤 이는 각 지역의 음악풍을 기후 특색과 연관 짓기도 한다. ㉠ 이탈리아 나폴리를 대표하는 가곡인 「오 솔레 미오」는 정열적이고 밝은 분위기를 풍기고, ㉡ 오스트리아 빈에서 활동한 슈베르트의 「마왕」은 음산하고 우울한 분위기를 풍긴다.

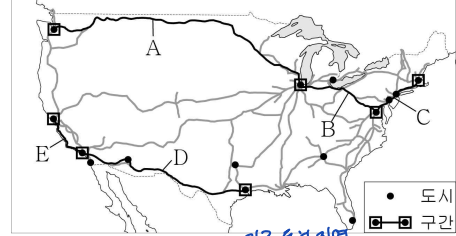


① A B  
② A C  
③ B A  
④ B C  
⑤ C A

㉠ B 북Cs  
㉡ A 북Cs  
C 남Cs

기온·강수량비교  
→ 2차기호 S.  
지중해성 기후

7. 지도는 미국의 주요 철도망을 나타낸 것이다. A~E 각 구간을 여행하면서 관찰할 수 있는 모습으로 옳지 않은 것은?



\* 미국 내 도시 인구 상위 15위까지 나타냄. (2020)

- ① A: 고기 습곡 산지인 애블래치아산맥  
 ② B: 변화한 러스트 벨트의 산업 단지  
 ③ C: 거대 도시가 연속된 메갈로폴리스  
 ④ D: 건조 지역의 황량한 사막  
 ⑤ E: 첨단 산업 클러스터인 실리콘 벨리

① 시애틀 - 시카고  
② 시카고 - 워싱턴 D.C.  
③ 워싱턴 D.C. - 보스턴  
④ 휴스턴 - LA  
⑤ LA - SF

8. 다음 글의 ㉠~㉥에 대한 설명으로 옳지 않은 것은? [3점]

카르스트는 라틴어 '카르수스'에서 기원하였으며, 지역에 따라 '크라스', '카르스트' 등으로 변화하였다. 슬로베니아 크라스 지방의 ㉠ 황량한 돌투성이 평은 카르스트 지형으로 유명하며, 주민들은 돌판의 ㉡ 울퉁 파인 와지 등을 개간하여 ㉢ 농경지로 만들었다. 카르스트 지형이 발달한 마다가스카르의 칭기 국립공원에는 ㉣ 지하 동굴이 많으며 ㉤ 뾰족이 솟은 칼날 모양의 바위가 커다란 무리를 지은 모습이 장관이다.

- ① ㉠은 지표수가 풍부하다. 수정력이 많아 명목으로 물이 스며든다  
 ② ㉡은 주로 빗물이나 지하수의 용해 및 침식으로 형성되었다.  
 ③ ㉢의 기반암은 주로 석회암이다.  
 ④ ㉣의 내부에는 중유석, 석순 등이 잘 발달한다.  
 ⑤ ㉤은 차별적 풍화와 침식으로 기반암이 드러난 것이다.

9. 다음 글의 ㉠~㉥에 대한 설명으로 옳은 것은?

2023년 12월 유엔 기후 변화 협약 당사국 총회에서 ㉠ 화석 연료 중심의 에너지 소비 구조에서 벗어날 것을 촉구하는 합의문을 채택했다. 또한 ㉡ 파리 협정 이후 지구의 온도 상승을 1.5°C 이내로 억제하기 위한 각 국가의 2050 탄소 중립 이행 정도를 평가하고 그 중요성을 재확인했다. 이를 실현하기 위해 '2030년까지 재생 에너지 용량 3배 확충 및 에너지 효율 2배 증대', '탄소 포집 및 ㉢ 원자력 활용' 등을 합의문에 명시하였다. 하지만 ㉣ 재생 에너지 생산량 확충에 대한 명확한 목표가 제시되지 않았고, ㉤ 석탄 화력 발전에 대해 더 강력한 퇴출 의지를 담지 못한 점은 한계로 지적된다.


- ① ㉠은 ㉢보다 고갈 가능성이 낮다. 높다  
 ② ㉡은 기후 변화 문제에 대응하기 위한 협정이다.  
 ③ ㉢은 발전소 건설을 위한 입지 제약이 적은 편이다.  
 ④ ㉣ 중 전 세계 발전에 가장 많이 사용되는 것은 석탄이다.  
 ⑤ ㉤은 석유 화력 발전보다 세계의 발전량이 적다. 유가 변동이 심해 사용량 X 많다

10. 다음 자료의 (가)~(다) 국가에 대한 설명으로 옳은 것만을 <보기>에서 고른 것은? [3점]

○ **(가)** 은/는 우리나라가 최초로 자유 무역 협정을 체결한 나라이다. 세계에서 가장 건조하다고 알려진 아타카마 사막이 있다.

○ **(나)** 은/는 세계에서 석유 매장량이 가장 많다. 불안정한 정치 상황과 심각한 물가 상승으로 최근 많은 인구가 국외로 유출되었다.

○ **(다)** 의 국민은 포르투갈어를 주로 사용한다. 국토 균형 개발을 위해 수도를 해안에서 내륙으로 이전하였다.



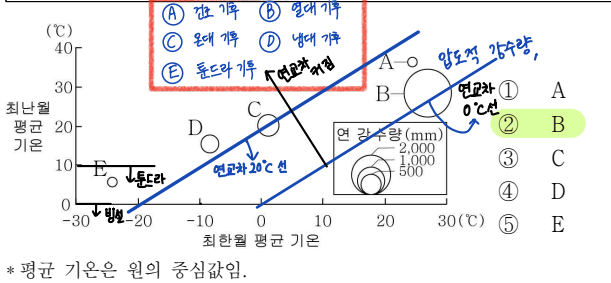
**가** 칠레  
**나** 베네수엘라 볼리비아  
**다** 브라질

가. (나)는 태평양에 맞닿아 있다.  
나. (다)에는 '파벨라'라는 불량 주택 지구가 있다.  
다. (가)는 (나)보다 구리 생산량이 많다.  
르. (나)는 (다)보다 옥수수 생산량이 많다.

- ① 가, 나    ② 가, 다    ③ 나, 다    ④ 나, 르    ⑤ 다, 르

11. 다음 자료는 여행기의 일부이다. (가)의 기후 특색을 그래프의 A~E에서 고른 것은?

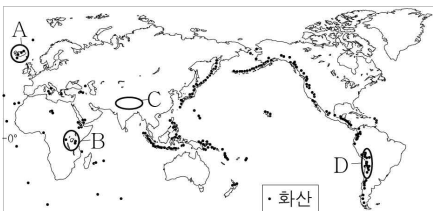
**(가)** 지역이 더욱 줄은 예상했지만 상상 이상이였다. 4월인데도 사람들은 대부분 반팔, 반바지 차림이었다. 상록 활엽수가 뾰뾰하게 들어선 숲길을 걷는 트래킹 체험 중에 소나기가 20~30분쯤 세차게 내리더니 언제 내렸냐는 듯 다시 맑아졌다.



12. 다음 글의 (가), (나) 지역을 지도의 A~D에서 고른 것은?

(가) 중앙 해령이 수면 위로 드러나 있는 곳으로 화산 활동이 활발하다. 2023년 12월에도 길이가 3.5km에 달하는 지각의 틈으로 붉은 용암이 분출하였다.

(나) 대륙 지각 내부의 틈이 계속 벌어지면서 길이가 수천 km에 달하는 거대한 협곡이 형성된 곳으로 화산 활동이 활발하다. 골짜기 곳곳에 기다란 모양의 호수가 많다.

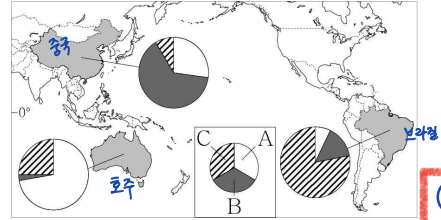


(가) (나)

- ① A B
- ② A D
- ③ B C
- ④ B D
- ⑤ C B

- 가 아이슬란드 (A) (해양에서 판 갈라짐)
- 나 동아프리카 지주대 (B) (대륙에서 판 갈라짐)
- C 히말라야 산맥 (두 대륙판 수렴)
- D 안데스 산맥 (대륙판과 해양판 수렴)

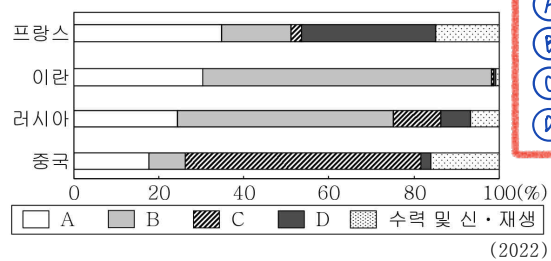
13. 그래프는 지도에 표시된 세 국가의 가축 사육 두수 비율을 나타낸 것이다. 이에 대한 설명으로 옳은 것은? (단, A~C는 각각 돼지, 소, 양 중 하나임.)



\* 각 국가별 세 가축의 합을 100%로 함. (2022)

- ① A는 이슬람 문화권에서 식육을 금기시한다.
- ② B는 주로 모직 공업의 원료 생산을 위해 사육된다.
- ③ C는 신대륙에서 주로 유목의 형태로 사육된다.
- ④ A는 B보다 세계 육류 생산량이 많다.
- ⑤ C는 A보다 세계 사육 두수가 많다.

14. 그래프는 각 국가의 1차 에너지 소비량 비율을 나타낸 것이다. A~D에 대한 설명으로 옳은 것은? (단, A~D는 각각 석유, 석탄, 원자력, 천연가스 중 하나임.) [3점]



- ① A는 산업 혁명 초기의 주요 에너지 자원이었다.
- ② B는 대부분 수송용으로 이용된다.
- ③ C는 신생대 제3기층에 주로 매장되어 있다.
- ④ B는 C보다 연소 시 대기 오염 물질의 배출량이 적다.
- ⑤ C는 A보다 세계 1차 에너지 소비 구조에서 차지하는 비율이 높다.

15. 다음 글의 ㉠~㉣에 대한 설명으로 옳은 것은?

오늘날 사회, 경제, 문화 등 각 부문에서 국가 간 인적·물적 자원이 자유롭게 이동하며 ㉠ 세계가 하나로 통합되는 현상이 나타나고 있다. 한편으로는 ㉡ 다른 곳과 차별화된 그 지역만의 고유한 정체성을 강조하는 흐름도 나타나는데, 이를 위한 전략으로는 ㉢ 지리적 표시제, ㉣ 장소 마케팅 등이 있다. 장소 마케팅의 대표적 사례로는 여러 스포츠·문화 행사를 유치하거나 'I♥NY', 'Seoul, My Soul'처럼 ㉤ 지역 브랜드를 개발하는 것이 있다.

- ① ㉠으로 국경의 의미와 역할이 강화되고 있다.
- ② ㉡은 세계화를 의미한다.
- ③ ㉢은 자국 내에서만 법적 보호를 받는다.
- ④ ㉣은 지역 문화의 고유성을 약화시킨다.
- ⑤ ㉤은 지역성의 변화에 따라 변경될 수 있다.

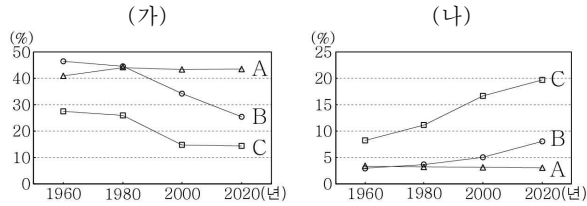
- 가 유소년층 인구 비율    A 나이지리아
- 나 노년층 인구 비율    B 멕시코
- C 에스파냐

## 4 (세계지리)

# 사회탐구 영역

고 3

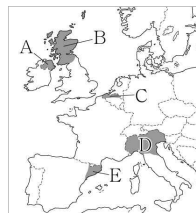
16. 그래프는 세 국가의 연령층별 인구 비율 변화를 나타낸 것이다. 이에 대한 설명으로 옳은 것은? (단, (가), (나)는 각각 노년층, 유소년층 인구 비율 중 하나이며, A~C는 각각 나이지리아, 멕시코, 에스파냐 중 하나임.) [3점]



- ① (가)는 유소년층 인구 비율. (나)는 노년층 인구 비율이다.
- ② 1960년 노령화 지수는 A가 C보다 높다. **낮다**
- ③ 2020년 청장년층 인구 비율은 A가 B보다 높다. **낮다**
- ④ 1인당 국내 총생산은 B가 C보다 많다. **↑ 양도적 유소년 인구 수**
- ⑤ 기대 수명은 A~C 중 B가 가장 길다. **↓ 인산밀도를 ↑**

17. 다음 자료의 (가) 지역을 지도의 A~E에서 고른 것은?

록 밴드 유투(U2)의 노래 「Sunday, Bloody Sunday」는 1972년 (가)에서 발생한 '피의 일요일' 사건을 다루고 있다. 전통적으로 가톨릭교를 믿는 (가)의 주민들이 개신교 국가인 영국과 갈등을 빚으며 독립을 주장하였다. 표면적으로는 분쟁이 종결되었으나 갈등의 씨앗은 여전히 남아 있다. **가 북아일랜드**



- ① A → 북아일랜드
- ② B → 스코틀랜드
- ③ C → 벨기에 - 폴란드
- ④ D → 이탈리아 - 튀르키예
- ⑤ E → 에스파냐 - 카탈루냐

18. 다음은 기후와 관련한 십자말풀이이다. (가)에 들어갈 내용으로 옳은 것은?

해	류		
고	상	가	목
위	도	물	

<가로 열쇠>

- ㉠ 기후 요인의 하나이며 일정한 방향으로 흐르는 바닷물의 흐름
- ㉡ 열대 지방에서 습기와 해풍을 막기 위해 바다를 지면에서 띄운 전통 가옥
- ㉢ 적도를 기준으로 지구를 남북으로 나눈 적도. 이에 따라 태양 고도각이 달라짐.

<세로 열쇠>

㉣ \_\_\_\_\_ (가)

㉤ 오랫동안 계속하여 비가 내리지 않아 물이 부족한 현상

- ① 산지에서 바람이 불어 올라가는 쪽의 사면 → 바람받이
- ② 연중 적도 수렴대의 영향을 받는 열대 기후 → Af (유르트)
- ③ 이동식 가옥으로, 나무·가죽·천 등을 이용하여 만들. → 게르
- ④ 해수면으로부터의 높이로 이것이 높아질수록 기온이 낮아짐.
- ⑤ 대륙과 해양의 비열 차이로 계절에 따라 풍향이 바뀌는 바람 → 계절풍

- ㉠ 해류    ㉡ 고상 가옥
- ㉢ 가물    ㉣ 해발고도

19. 다음 자료의 (가)~(다) 국가에 대한 설명으로 옳은 것만을 <보기>에서 고른 것은? [3점]

카슈미르 주민 대다수는 이슬람교 신자이다. 1947년 영국으로부터 (가)와/과 파키스탄이 분리 독립할 때 힌두교 신자인 이 지역의 지도자가 카슈미르 지역의 (가) 편입을 선언하고, 이에 주민들이 저항하면서 갈등이 시작되었다. (나)의 신타리족은 주로 불교를 믿는 데 반해 (가) (으)로부터 유입해 온 타밀족은 주로 힌두교를 믿으므로, 문화적 배경이 다른 두 민족(인종) 간 갈등이 나타났다. 한편 방글라데시와 인접한 (다) 서부 라카인주에 거주하는 로힝야족은 종교의 차이로 (다) 정부의 탄압을 받고 있다.

- < 보기 >
- ㉠ (가)는 2024년 현재 세계에서 인구가 가장 많다.
  - ㉡ (나)는 동아시아 지역에 있다.
  - ㉢ (나)는 (다)보다 차(茶) 수출량이 많다.
  - ㉣ (다)는 (가)보다 국토 면적이 넓다. **좁아**

- ① 가, 나    ② 가, 다    ③ 나, 다    ④ 나, 다    ⑤ 다, 나

20. 다음 자료의 ㉠~㉣에 대한 설명으로 옳지 않은 것은? [3점]

세계가 ㉠ 서남아시아 지역 곳곳의 분쟁에 주목하고 있다. 2011년 북아프리카 '아랍의 봄'과 함께 시작된 시리아의 내전은 ㉡ 시아파와 수니파의 대결 구도로 장기화되고 있다. 시리아 정부는 시아파 중심이지만 반군인 무슬림 형제단은 수니파가 주도하고 있다. 2023년에는 ㉢ 팔레스타인 가자 지구를 통치하는 하마스가 이스라엘을 급습한 이후 이스라엘군이 팔레스타인 가자 지구를 폭격하고 진입하면서 전면전이 일어났다. 이에 따라 ㉣ 이집트는 가자 지구 쪽 국경을 통제하였다. 한편 예멘 정부를 상대로 내전을 벌여 온 시아파 무장 단체 후티 반군도 이스라엘을 비난하며 ㉤ 홍해를 지나는 화물선을 공격하여 국제 해상 운송망에 큰 영향을 주고 있다. **대륙 국가, 이란, 이라크, 바레인** → 수에즈 운하의 연관

- ① ㉠은 국제 유가에 큰 영향을 미친다.
- ② ㉡은 이슬람교의 종파이다. **이슬람교**
- ③ ㉢의 근본 원인은 **크리스트교와 유대교의 갈등**이다.
- ④ ㉣은 대규모 난민 유입을 막기 위해서이다.
- ⑤ ㉤으로 아시아와 유럽 간의 해운 비용이 상승하였다.

**\* 확인 사항**

○ 답안지의 해당란에 필요한 내용을 정확히 기입(표기)했는지 확인하십시오.

제 4 교시

사회탐구 영역(세계지리)

성명	수험번호	3	제 ( ) 선택
----	------	---	----------

1. (가)~(다) 지도의 특징을 그림의 A~D에서 고른 것은?

(가)

<알 이드리스의 세계지도>

(나)

<메르카토르의 세계지도>

(다)

<천하도>

(가) 예 이슬람교 세계관이 반영되어 있습니까? 아니오 (나) (다)

(가) 예 지도 위쪽이 북쪽입니까? 아니오 (나) (다) 항해를 목적으로 제작되었습니까? 아니오

A

B (가)

C (나)

D (다)

(가) (나) (다)

① A C D  
 ② A D B  
 ③ B C D  
 ④ B D C  
 ⑤ C A B

2. 다음 자료의 ㉠~㉣에 대한 설명으로 옳은 것만을 <보기>에서 있는 대로 고른 것은?

**요리로 만나는 세계 - 이탈리아편**  
세계를 담은 한 그릇, 갓익 명란 파스타

이탈리아산 스파게티 면

에스파냐산 올리브유

러시아산 명란

대한민국산 갓익

오늘 제가 소개할 음식은 파스타입니다. 파스타는 이탈리아의 대표적인 음식 중 하나이죠. 그러나 지금은 ㉠ 전 세계 사람들이 각 지역의 특색 있는 재료를 활용한 파스타를 다양한 방식으로 조리해서 먹습니다. 저는 이탈리아의 바질 페스토 파스타에서 영감을 얻어 갓익 명란 파스타를 만들어 봤어요. 바질 대신에 우리나라에서 즐겨 먹는 갓익을 사용하고, 거기에 명란을 추가했습니다. ㉡ 이탈리아산 스파게티 면과 에스파냐산 올리브유로 유럽의 맛을 보여 드리겠습니다.

이탈리아는?

- 수도: 로마
- ㉠ 인구: 약 5,950만 명(2023)

< 보기 >

㉠. ㉠은 지리 정보의 유형 중 공간 정보에 해당한다.  
 ㉡. ㉡은 '세방화(글로벌라이제이션)'의 사례이다.  
 ㉢. ㉢의 사용은 교통의 발달과 관련이 깊다.

① ㉠    ② ㉡    ③ ㉠, ㉡    ④ ㉡, ㉢    ⑤ ㉠, ㉡, ㉢

3. 다음 글의 ㉠~㉣에 관한 내용으로 옳은 것만을 <보기>에서 고른 것은?

㉠ 기후 지역은 저위도에 위치하여 연중 기온이 높다. 또한 무역풍의 수렴으로 형성되는 ㉡의 영향으로 일 년 내내 강수량이 많다. 그래서 ㉢이 지역에서 발달하는 식생은 잎이 넓고 연중 초록색을 띤다. 한편, 이 지역은 폭우가 자주 쏟아져 토양이 척박하므로, 주민들은 숲에 불을 지르고 그 재로 토양의 비옥도를 높이는 ㉣ 이동식 화전 농업을 주로 한다.

< 보기 >

㉠. ㉠은 사바나이다.    ㉡. 적도 수렴대  
 ㉢. ㉢은 대체로 종류가 다양하고 밀도가 높다.  
 ㉣. ㉣을 통해 주로 양, 카사바 등의 주식 작물을 재배한다.

- ① ㉠, ㉡    ② ㉠, ㉢    ③ ㉡, ㉢    ④ ㉡, ㉣    ⑤ ㉢, ㉣

4. 지도의 (가)~(라) 국가에 대한 설명으로 옳은 것만을 <보기>에서 고른 것은? [3점]

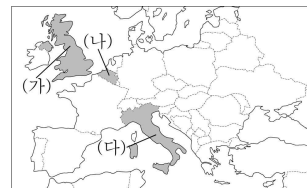
㉠ 가나  
 ㉡ 콩고 민주공화국  
 ㉢ 나미비아  
 ㉣ 남아공

< 보기 >

㉠. (나)는 인종 차별 정책인 '아파트헤이트'를 시행했었다.  
 ㉡. (다)에는 한류의 영향을 받아 형성된 사막이 있다. = 나미브 사막  
 ㉢. (가)는 (나)보다 카카오 생산량이 많다.  
 ㉣. (다)는 (라)보다 석탄 생산량이 많다.

- ① ㉠, ㉡    ② ㉠, ㉢    ③ ㉡, ㉢    ④ ㉡, ㉣    ⑤ ㉢, ㉣

5. 지도의 (가)~(다) 국가에 대한 설명으로 옳은 것은?



- ① (가)에는 국제 연합의 본부가 위치한다. → 미국 뉴욕  
 ② (나)는 오스트리아와 국경을 접하고 있다. 있지 않다  
 ③ (나)에는 첨단 산업 지구인 실리콘 글렌이 있다.  
 ④ (나), (다)는 모두 남부 지역이 북부 지역보다 평균 소득 수준이 높다. 낮다  
 ⑤ (가)~(다)는 모두 각 국가로부터의 분리 독립 움직임이 있는 지역이 있다.

7 / 36

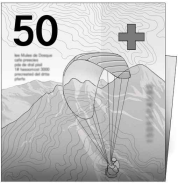
㉠ 영국  
 ㉡ 벨기에  
 ㉢ 이탈리아

세계지리

6. (가)산맥에 대한 설명으로 옳은 것은?

(가) 알프스 산맥

스위스의 50프랑 지폐에는 패러글라이딩을 즐기는 사람의 모습과 함께 거대하고 험준한 (가) 산맥이 그려져 있다. 이처럼 세계 각국의 지폐에는 자국의 상징적 요소를 디자인에 반영하는 경우가 많다.



- ① 화태평양 조산대에 속한다. → 안정육리
- ② 세계적인 철광석 매장 지역이다.
- ③ 대륙판과 대륙판의 충돌로 형성되었다.
- ④ 고생대 이전의 조산 운동으로 형성되었다.
- ⑤ 두 판이 수평으로 이긋아서 마프리카는 경계에 위치한다.

두 대륙판이 충돌하는 경계

7. 다음은 사회 관계망 서비스[SNS]에서 '지형 경관'을 검색한 결과이다. ㉠~㉣에 대한 설명으로 옳은 것만을 <보기>에서 고른 것은? [3점]



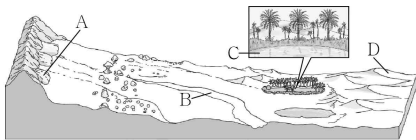
#일본 #후지산 #㉠ 설층 화산  
 #베트남 #할롱베이 #㉡ 탑 카르스트  
 #미국 #크레이터호 #㉢ 칼데라

< 보기 >

- ㉠. ㉠은 용암류와 화산쇄설물 등이 겹겹이 쌓여 형성된다.
- ㉡. ㉡은 중국 남부의 구이린에서도 볼 수 있다.
- ㉢. ㉢은 기반암의 용식 작용으로 형성된다. → 화구의 함몰
- ㉣. ㉠~㉣은 모두 습윤 지역보다 건조 지역에서 잘 발달한다.

- ① ㉠, ㉡    ② ㉠, ㉢    ③ ㉡, ㉣    ④ ㉡, ㉣    ⑤ ㉢, ㉣

8. A~D에 대한 설명으로 옳은 것만을 <보기>에서 있는 대로 고른 것은? (단, A~D는 각각 사구, 선상지, 오아시스, 와디 중 하나임.)



< 보기 >

- ㉠. A가 연속적으로 이어진 지형을 바르한이라고 한다.
- ㉡. B는 비가 내릴 때만 일시적으로 물이 흐르는 하천이다.
- ㉢. C 주변에서는 관개를 통해 밀, 대추야자 등을 재배하기도 한다.
- ㉣. D는 주로 바람에 날린 모래가 퇴적되어 형성된다.

- ① ㉠, ㉡    ② ㉠, ㉢    ③ ㉡, ㉣  
 ④ ㉠, ㉡, ㉣    ⑤ ㉡, ㉢, ㉣

- Ⓐ 선상지
- Ⓑ 와디
- Ⓒ 오아시스
- Ⓓ 사구

9. 다음은 세계지리 온라인 수업 장면의 일부이다. 이에 대한 설명으로 옳은 것은? (단, (가)~(다)는 각각 이슬람교, 그리스도교, 힌두교 중 하나이며, ㉠~㉣은 각각 네팔, 인도네시아, 프랑스 중 하나임.) [3점]

세계 여러 국가의 종교와 관련된 명절을 소개해 볼까요?

(가) 와 관련된 명절로는 ㉠의 '라 투생(La Toussaint)'이 있습니다. '모든 성자의 날'이라는 뜻이 지닌 이 명절에는 고인의 묘에 꽃을 바치는 풍습이 있습니다. 이 국가에서는 '라 투생'이 크리스마스, 부활절과 더불어 역사·문화적으로 중요한 의미를 지닌 날이라고 합니다.

(나) 와 관련된 명절로는 ㉡의 '르바란(Lebaran)'이 있습니다. 라마단이 끝나는 날을 기념하는 이 명절에는 우리의 설날처럼 많은 사람이 고향을 찾는 대이동이 나타납니다. 또한 가족이나 이웃과 함께 쌀로 만든 전통 음식인 '고두땀'을 나누어 먹습니다.

(다) 와 관련된 명절로는 ㉢의 '다샤인(Dashain)'이 있습니다. 15일간 지속되는 명절 기간에는 다양한 신과 관련된 행사가 이루어집니다. 특히, 마지막 날은 밤에 깨어 있는 사람에게 여신이 부와 번영을 준다는 믿음이 있어 주민들은 카드놀이 등을 하며 밤을 보냅니다.

- ① (가)의 사원은 대부분 아라베스크 문양으로 장식되어 있다.
- ② (가), (나)는 모두 기원지가 서남아시아에 위치한다.
- ③ (나)는 민족 종교, (가)와 (다)는 보편 종교이다. (가) (나) 보편 종교 (다) 민족 종교
- ④ 전 세계 신자 수는 (가) > (다) > (나) 순으로 많다.
- ⑤ ㉠은 프랑스, ㉡은 네팔, ㉢은 인도네시아이다.

10. 다음은 건조 아시아와 북부 아프리카 단원의 수업 활동지이다. (가)에 들어갈 내용으로 옳은 것은? [3점]

※ <퀴즈>의 정답에 해당하는 글자를 지우면 <글자판>의 글자가 모두 지워집니다. (단, 중복되는 글자는 각각 지울 것.)

<퀴즈>

<글자판>

- (1) 건조 또는 반건조 지역에서 식생이 감소하고 토양이 황폐화되는 현상 → 사막화
- (2) 바닷물에서 염분 등의 용해 물질을 제거하여 담수를 얻는 물 처리 과정 → 해수 담수화
- (3) 실내 온도를 낮추기 위해 전통 가옥에 설치한 탑 모양의 환풍구 → 바드기르
- (4) 상인들이 무리 지어 이동하며 물건을 팔거나 교환하는 무역 → 대상 무역
- (5) \_\_\_\_\_ (가) **외래 하천**

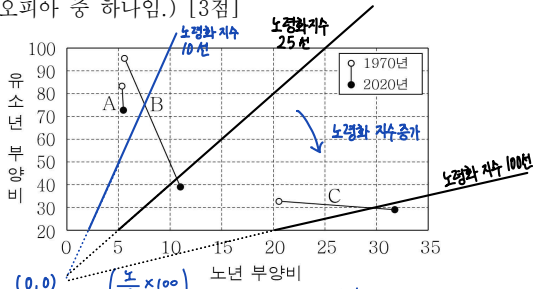
르	해	바	상
천	대	외	화
수	역	막	하
사	드	수	무
래	담	화	기

- ① 아라비아반도와 이란 사이의 만 → 페르시아만
- ② 주로 습윤 지역에서 발원하여 건조 지역을 통과해 흐르는 하천
- ③ 지하수를 멀리 떨어진 마을과 농경지로 공급하는 지하 관개수로 → 카나트
- ④ 기존의 방식과는 다른 방법 및 기술을 사용하여 생산 또는 추출되는 석유 → 비전통 석유
- ⑤ 사하라 사막 남쪽의 건조 및 반건조 지역을 말하며 아랍어로 '가장자리'라는 뜻을 지님. → 사헬 지대

- Ⓐ 쿠알라룸푸르
- Ⓑ 이르쿠츠크
- Ⓒ 리마
- Ⓓ 보스톤

(가) 카탈루냐 CS

11. 그래프는 세 국가의 인구 부양비 변화를 나타낸 것이다. A~C에 대한 설명으로 옳은 것은? (단, A~C는 각각 멕시코, 스웨덴, 에티오피아 중 하나임.) [3점]



- Ⓐ 에티오피아
- Ⓑ 멕시코
- Ⓒ 스웨덴

- ① C는 1970년의 노령화 지수가 100보다 높다. 약 65
- ② A는 아메리카, B는 아프리카에 위치한다.
- ③ A는 C보다 두 시기 모두 합계 출산율이 낮다. 높다
- ④ B는 A보다 2020년의 국가 내 2차 산업 종사자 비율이 낮다. 높다
- ⑤ C는 B보다 2020년의 총부양비가 높다.

12. 다음 자료의 ㉠~㉣에 대한 설명으로 옳은 것만을 <보기>에서 고른 것은?

노르웨이의 게이랑에르 ㉠ 피오르로 가는 길에는 신화 속 괴물 '트롤'을 조심하라는 경고 표지판이 있다. 이 표지판은 '요정의 사다리'라고 불리는 트롤스티겐(Trollstigen) 도로변에 있다. 도로는 ㉡ 절벽과 폭포로 둘러싸인 웅장한 골짜기를 지나며, 주변 ㉢ 산지의 뾰족한 정상 부근에는 하늘빛 ㉣ 호수가 절경을 이룬다.



< 보기 >

ㄱ. ㉠은 후빙기 해수면 상승으로 침수되어 형성되었다.

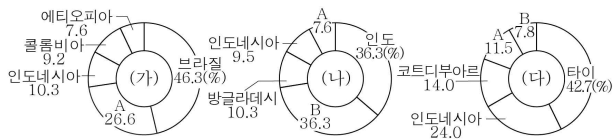
ㄴ. ㉡은 빙하의 침식으로 형성된 U자 모양의 계곡이다.

ㄷ. ㉢은 주로 바람에 의한 침식 작용으로 형성된다.

ㄹ. ㉣의 물은 얼음이 많이 녹아 식수로 부적합하다.

- ① ㄱ, ㄴ
- ② ㄱ, ㄷ
- ③ ㄴ, ㄷ
- ④ ㄴ, ㄹ
- ⑤ ㄷ, ㄹ

13. 그래프는 작물별 생산량 비율을 나타낸 것이다. 이에 대한 설명으로 옳은 것은? (단, (가)~(다)는 각각 쌀, 천연고무, 커피 중 하나이고, A, B는 각각 베트남, 중국 중 하나임.) [3점]



\* 작물별 생산량 상위 5개국의 생산량 합을 100%로 나타냄. (2023)

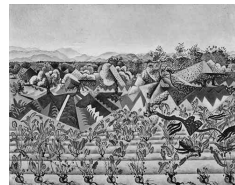
- ① (가)는 주로 공업 제품의 원료로 사용된다.
- ② (나)는 (가)보다 기호 식품으로 이용되는 비율이 높다.
- ③ (다)는 (나)보다 플랜테이션의 형태로 재배되는 비율이 높다.
- ④ (나)의 최대 수출국은 B이다.
- ⑤ A는 중국, B는 베트남이다.

- 가 커피
- 나 쌀
- 다 천연고무

- A 베트남
- B 중국

14. (가) 지역의 도시를 표의 A~E에서 고른 것은? [3점]

호안 미로(Joan Miró)의 「포도와 올리브나무」(1919)는 그의 고향인 에스파냐 (가) 지역의 자연환경에서 영감을 받아 그린 작품이다. 그림에는 여름이 고온 건조한 이 지역에서 흔히 볼 수 있는 포도나무와 올리브나무가 세밀하게 표현되어 있다.



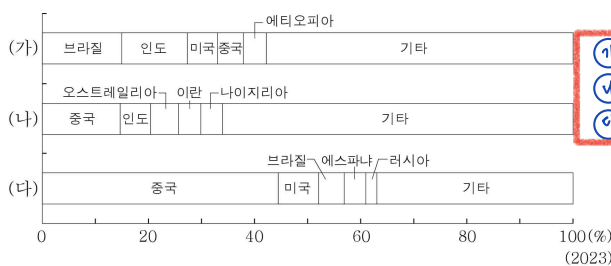
도시	A	B	C	D	E
1월 평균 기온(°C)	2.3	-17.6	22.8	-1.0	9.6
7월 강수량(mm)	166.2	101.4	0.1	81.9	24.3
연 강수량(mm)	2,841.6	471.8	2.1	1,099.1	538.9

- ① A
- ② B
- ③ C
- ④ D
- ⑤ E

① 북반구 온대기후: 월평균 -3~10°C: A, B, C

② CS(기후대역 구분): Cfb(서안 해양성)보다 겨울은 눈, 연강수량 적음

15. 그래프는 세계 주요 가축의 국가별 사육 두수 비율을 나타낸 것이다. (가)~(다)에 대한 설명으로 옳은 것은? (단, (가)~(다)는 각각 돼지, 소, 양 중 하나임.) [3점]



- 가 소
- 나 양
- 다 돼지

- ① (가)는 이슬람 문화권에서 식용을 금기시한다.
- ② (나)는 전통적 벼농사 지역에서 노동력 대체 효과가 크다.
- ③ (다)는 아메리카에서 대부분 방목의 형태로 사육된다.
- ④ (가)는 (다)보다 전 세계 사육 두수가 많다.
- ⑤ (가)~(다) 중 전 세계 육류 생산량은 (나)가 가장 많다.

16. (가)~(다) 도시에 대한 설명으로 옳은 것은? (단, (가)~(다)는 각각 런던, 시드니, 싱가포르 중 하나임.)

○○ 기관은 세계 주요 도시의 문화, 생활 환경, 인적 자원 등의 지표를 분석하여 매년 '세계 최고 도시'의 순위를 발표한다. '2025년 세계 최고 도시 보고서'에 따르면 (가)은/는 10년 연속 1위에 올랐다. 아시아에서는 도쿄와 (나)이가 선정되었으며, (다)은/는 남반구에서 선정된 유일한 10대 도시이다.

순위	도시
1	(가)
2	뉴욕
3	파리
4	도쿄
5	(나)
6	로마
7	마드리드
8	바르셀로나
9	베를린
10	(다)

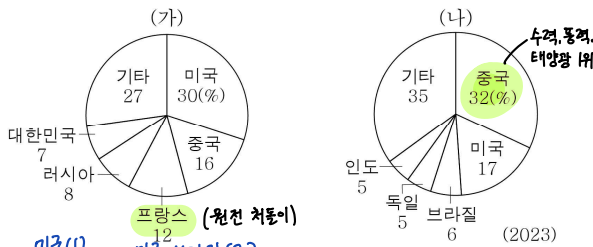
- ① (가)를 대표하는 랜드마크로 빅벤이 있다.
- ② (나)는 해당 국가의 수도이다. 기후대역: 캄페리
- ③ (가)는 태평양 연안에, (나)는 대서양 연안에 위치한다.
- ④ (가)는 (다)보다 도시 발달의 역사가 길다.
- ⑤ (나)는 (가)보다 적도와의 최단 거리가 길다. 짧아

- (가) 런던
- (나) 싱가포르
- (다) 시드니

17. (가), (나)에 대한 설명으로 옳은 것만을 <보기>에서 고른 것은? (단, (가), (나)는 각각 신·재생 에너지, 원자력 중 하나임.) [3점]

유럽 연합 회원국들이 (가) 확대와 관련하여 의견이 나뉘면서 갈등이 커지고 있다. 프랑스가 주도하는 확대 진영은 2024년 3월 유럽 연합 차원의 확대를 촉구하는 12개국 공동 성명을 발표했다. 이에 맞서 독일이 주도하는 반대 진영도 (나) 확대 정책을 촉구하는 13개국 공동 성명을 발표했다.

<(가), (나)의 전 세계 소비량에서 상위 5개국이 차지하는 비율>



< 보기 >

ㄱ. (가)는 (나)보다 방사성 폐기물 처리 비용이 많이 든다.

ㄴ. (가)는 (나)보다 국가별 소비량 비율 상위 5개국 중 아메리카 대륙에 위치한 국가 수가 많다. 적다

ㄷ. (나)는 (가)보다 발전원으로 이용하는 국가 수가 많다.

ㄹ. (나)는 (가)보다 세계 1차 에너지 소비 구조에서 차지하는 비율이 낮다. 높다

- ① ㄱ, ㄴ   ② ㄱ, ㄷ   ③ ㄴ, ㄷ   ④ ㄴ, ㄹ   ⑤ ㄷ, ㄹ

가 원자력  
나 신·재생 에너지

18. 다음은 세계지리 모둠 학습지의 일부이다. (가)~(다) 지역에 대한 질문에 모두 옳게 답한 학생을 고른 것은?

<모둠 학습지>

질문	학생	갑	을	병	정	무
(가)는 (나)보다 광유 생산량이 많습니까?	가	아니요	예	아니요	아니요	예
(나)는 (다)보다 국가 내 이슬람교 신자 비율이 높습니까?	나	예	아니요	예	아니요	아니요
(다)는 (가)보다 활화산의 수가 많습니까?	다	예	예	아니요	예	아니요

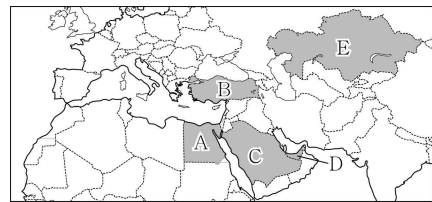
- ① 갑   ② 을   ③ 병   ④ 정   ⑤ 무

가 스리랑카  
나 말레이시아  
다 필리핀

19. 다음 자료의 (가) 국가를 지도의 A~E에서 고른 것은?

최근 카다이프\*면이 들어간 '두바이 초콜릿'이 세계적으로 인기를 끌었다. (가)은/는 7개의 토후국(土侯國)\*\*으로 이루어진 국가로, 수도인 아부다비보다 두바이가 더 잘 알려져 있다. 두바이는 세계에서 가장 높은 건물인 '부르즈 할리파'로도 유명하다.

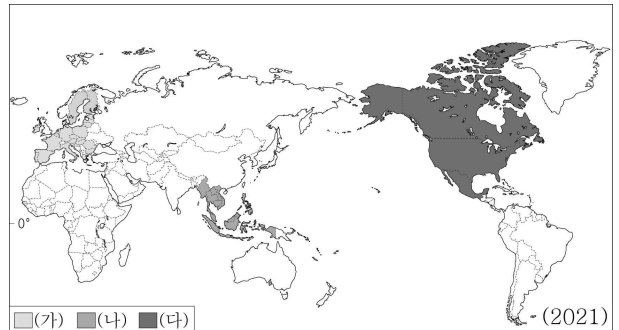
\*카다이프: 반죽을 실타래처럼 가느다랗게 잘라 내어 견과류 등을 첨가하여 뭉친 페이스트리  
\*\*토후국: 부족장이나 실권자에게 지배되는 국가



- ① A   ② B   ③ C   ④ D   ⑤ E

A 이집트   C 사우디아라비아   E 카자흐스탄  
B 튀르키예   D 아랍 에미리트

20. 지도에 표시된 (가)~(다) 경제 블록에 대한 설명으로 옳은 것만을 <보기>에서 고른 것은? (단, (가)~(다)는 각각 동남아시아 국가 연합, 미국·멕시코·캐나다 협정, 유럽 연합 중 하나임.) [3점]



< 보기 >

ㄱ. (나)에는 인구가 1억 명 이상인 회원국이 있다.

ㄴ. (가)는 (다)보다 정치·경제적 통합의 수준이 높다.

ㄷ. (나)는 (가)보다 회원국의 수가 많다. 적다

ㄹ. (가)~(다) 중 역내 총생산은 (가)가 가장 많다.

- ① ㄱ, ㄴ   ② ㄱ, ㄷ   ③ ㄴ, ㄷ   ④ ㄴ, ㄹ   ⑤ ㄷ, ㄹ

가 EU  
나 ASEAN  
다 USMCA

\* 확인 사항  
○ 답안지의 해당란에 필요한 내용을 정확히 기입(표기)했는지 확인하십시오.