



동아시아사 심층 분석서

2026학년도 대수능

EAST ASIA HISTORY

경향과 난이도

난이도	• 올해 2026학년도 6월 모의고사와 비슷(어려움)		
경향	• 사료 독해	• 6번(송나라, 금나라, 고려), 13번(21개조 요구), 19번(청·일 전쟁)	
	• 지리(지도)	• 10번(광저우)	
	• 낱시형	• 10번(광저우), 18번(2차 세계 대전 - 소련, 미국)	
	• EBS 연계	• 3번(홍노, 한나라), 6번(송나라, 금나라, 고려), 10번(광저우)	
	• 생소한 선지	• 생소한 선지 多	
기준	• 2025년 11월 16일 EBSI 기준		
등급컷	1등급	• 47점	
	2등급	• 43점	
	3등급	• 38점	
	4등급	• 30점	
	5등급	• 20점	
오답률 TOP 5	오답률 1위	• 18번: 2차 세계 대전 - 소련, 미국	• 72.0%
	오답률 2위	• 13번: 21개조 요구	• 67.2%
	오답률 3위	• 19번: 청·일 전쟁	• 66.3%
	오답률 4위	• 10번: 광저우 지역 문제	• 64.2%
	오답률 5위	• 6번: 송나라, 금나라, 고려	• 45.7%

단원별 출제 분류표

1단원	1번	• 조몬 문화
	3번	• 흉노&한나라
2단원	2번	• 북위
	4번	• 당나라
	6번	• 송나라, 금나라, 고려
	8번	• 쿠빌라이 칸
	12번	• 양명학
3단원	5번	• 포르투갈
	7번	• 임진왜란 연표 문제
	9번	• 17C ~ 19C 서민 문화
	11번	• 명나라&청나라
4단원	13번	• 21개조 요구
	14번	• 메이지 정부
	15번	• 마이일 수호 통상 조약
	18번	• 2차 세계 대전 - 소련, 미국
	19번	• 청·일 전쟁
5단원	10번	• 광저우 지역 문제
	16번	• 문화 대혁명 연표 문제
	17번	• 도쿄 재판&샌프란시스코 강화 조약
	20번	• 중국의 개혁·개방 정책, 베트남의 도이머이 정책 연표 문제

제4 교시

사회탐구 영역(동아시아사)

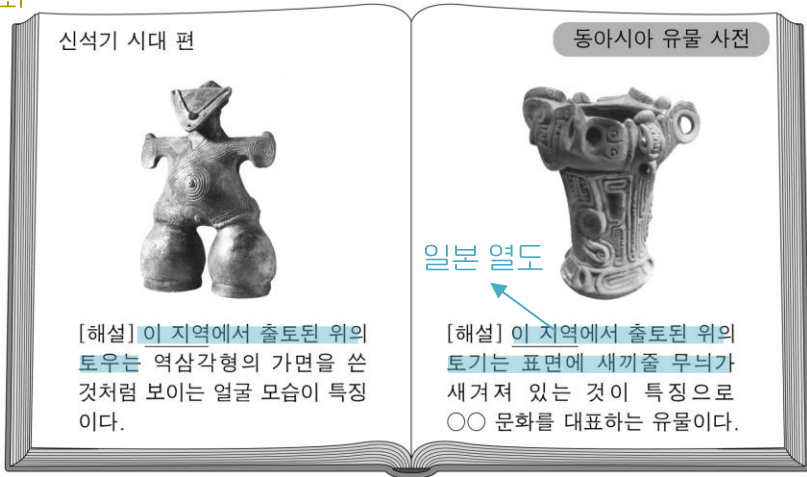
성명

수험번호

제 [] 선택

1. 밑줄 친 '이 지역'을 지도에서 옳게 고른 것은?

조몬 문화



[해설] 이 지역에서 출토된 위의 토우는 역삼각형의 가면을 쓴 것처럼 보이는 얼굴 모습이 특징이다.

[해설] 이 지역에서 출토된 위의 토기는 표면에 새끼줄 무늬가 새겨져 있는 것이 특징으로 ○○ 문화를 대표하는 유물이다.



- ① (가) ② (나) ③ (다) ④ (라) ⑤ (마)

기출 TIP	
주제	• 조몬 문화
키워드	• 토우 • 표면에 새끼줄 무늬가 새겨진 토기(조몬 토기)
포인트	• 각 문화재의 위치 지도에서 알아두기

2. 밑줄 친 '이 국가'에 대한 설명으로 옳은 것은? [3점]

북위

○○ 신문 ○○○○년 ○○월 ○○일

효민황제 무덤, 정릉 발견

▲ 묘실

▲ 갑옷 입은 기병 도용

최근 산시성에서 북주의 군주인 우문각의 무덤이 발견되었다. 이 무덤에서 도용 등 다량의 부장품이 출토되었다. 기록에 따르면 이 국가가 동서로 분열된 이후, 우문각은 서쪽 지방을 근거지로 삼은 나라의 공제로부터 신앙받아 북주를 개국하였고, 얼마 후 일어난 정변으로 폐위되어 약양궁으로 감동되어 살해되었다. 그는 훗날 효민황제로 추존되었으며, 능은 정릉이라고 불렸다.

- ① 백제를 멸망시켰다. ① 나·당 연합군
 ② 제(齊)와 대립하였다. ② 북위
 ③ 대도를 수도로 삼았다. ③ 원나라
 ④ 다이카 개신을 단행하였다. ④ 야마토 정건
 ⑤ 남북조의 혼란을 수습하였다. ⑤ 수나라

기출 TIP	
주제	• 북위
키워드	• 동서로 분열 이후 서쪽에서 북주 개국
포인트	• 북주 -> 동위 VS 서위 -> 북제 VS 북주 • 위 흐름 알아두기

제4 교시

사회탐구 영역(동아시아사)

성명 수험번호 ----- 제 [] 선택

3. (가), (나) 국가에 대한 설명으로 옳은 것은?

홍노&한나라

대완(대원)에 도착한 장군은 “저는 황제의 명령을 받아 (가) → 홍노에 대항할 동맹을 맺기 위해 대월지로 가다가 불들려 길이 막혔습니다. 이제 도망쳤으니 왕께서 사람을 시켜 저를 인도해 주시길 바랍니다. 만일 제가 정말 대월지에 이르렀다가 본국인 (나)(으)로 돌아가게 되면, 왕께서 받을 재물은 이루 → 한나라 다 말로 할 수 없을 정도일 것입니다.”라고 말하였다. 대완의 왕이 이를 옳다고 여겨 그에게 길잡이와 통역을 붙여 주었다.

- ① (가) - 좌현왕과 우현왕을 두었다. ① 홍노
- ② (가) - 남비엣(남월)을 멸망시켰다. ② 한나라
- ③ (가) - 왜의 노국왕에게 금인을 주었다. ③ 후한
- ④ (나) - 과거제를 실시하였다. ④ 수나라
- ⑤ (나) - 8조의 법을 제정하였다. ⑤ 고조선

4. (가) 왕조에 대한 설명으로 옳은 것은?

당나라

옛 기록을 살펴보면, 헤이조쿄에서 (가)에 파견된 사절단 가운데 바다를 건너다 풍랑을 만나 생명을 다한 이도 있고, 도적을 만나 목숨을 잃은 이도 있었습니다. 하지만 육지에 도착하여 수도 장안에 이르기까지 굶주림이나 추위로 비참한 일을 겪었다는 기록은 찾아볼 수 없었습니다. 그런데 최근 소식에 따르면 전란으로 이미 (가)의 국세가 심히 쇠퇴하여 → 당나라 사절단의 안전이 우려된다고 합니다. 이에 삼가 청하옵건대 사절단의 파견 지속 여부에 관한 결정을 내려 주시기 바랍니다.

- ① 북쪽 지방에 선우 도호부를 설치하였다. ① 당나라
- ② 재정 업무를 관장하는 대장성을 두었다. ② 일본
- ③ 행성을 설치하고 다루가치를 파견하였다. ③ 원나라
- ④ 농경민을 다스리는 남추밀원을 설립하였다. ④ 요나라
- ⑤ 외교 사무 등을 담당하는 의부를 운영하였다. ⑤ 발해

5. (가) 국가에 대한 설명으로 옳은 것은? [3점]

포르투갈

바타비아 총독에게 보내는 무역 보고서

○ (가) 은/는 인도의 고아를 거쳐, 118년 전 말레이반도 남단에 위치한 이슬람 왕국을 점령함. 이후 호이안 등을 거쳐 일본까지 진출함.

○ 몇 차례 명에 사절을 파견한 (가)의 상인들은 향산(香山)현 해안의 일부 지역에 대한 거주권을 획득함. 이후 풍부한 무역 경험을 바탕으로 우리 네덜란드 상인보다 질 좋고 다양한 물품을 거래하여 이윤을 남김. 한편 시장의 수요에 맞는 생사, 비단을 명에 주문 제작하여 일본, 동인도 등에 판매하기도 함.

1629년 타이완에서, 피터르 나위츠

포르투갈

- ① 매카트니 사절단을 파견하였다. ① 영국
- ② 슈인장을 발급하여 무역을 통제하였다. ② 에도 막부
- ③ 정씨 세력의 근거지인 타이완을 점령하였다. ③ 청나라
- ④ 마카오를 거점으로 중계 무역을 실시하였다. ④ 포르투갈
- ⑤ 마닐라를 건설하고 갈레온 무역을 전개하였다. ⑤ 에스파냐

기출 TIP

주제	<ul style="list-style-type: none"> • 홍노&한나라 • EBS 수능특강 미니 테스트 1회 1번 연계 	
키워드	(가)	<ul style="list-style-type: none"> • 장건이 (가)에 대항하기 위해 대월지와 동맹을 맺으려 함
	(나)	<ul style="list-style-type: none"> • 장건의 본국(출신지)
포인트	<ul style="list-style-type: none"> • 장건의 특징과 대월지 파견 과정 알아두기 	

기출 TIP

주제	<ul style="list-style-type: none"> • 당나라 	
키워드	<ul style="list-style-type: none"> • 헤이조쿄에서 사절단 파견(나라 시대 8C) • 수도 장안 • 당시 전란으로 쇠퇴 	
포인트	<ul style="list-style-type: none"> • 당나라는 정복지에 도호부를 설치 → 선우 도호부 보고 풀지 말기! • 발해 통치 제도에서 6부 기능 전부 알아두기 	

기출 TIP

주제	<ul style="list-style-type: none"> • 포르투갈 	
키워드	<ul style="list-style-type: none"> • 인도 고아 점령 • 말레이반도 남단 이슬람 왕국(울라카) 점령 • 이후 일본까지 진출 • 명 해안 일부 지역(마카오) 거주권 획득 	
포인트	<ul style="list-style-type: none"> • 포르투갈의 활동 정리해두기 	

2 (동아시아사)

사회탐구 영역

6. (가)~(다) 국가에 대한 설명으로 옳은 것은?

송나라, 금나라, 고려

(가)이/가 국경에서 소란을 일으키자 그 병화(兵禍)가 우리의 수도에까지 이르렀다. 짐이 생각하건대 우리 (나)은/는 (다)

-> (북)송나라

와/과 바다를 사이에 두고 떨어져 있지만, 은혜와 예의를 베풀었으니 어려울 때 함께 적과 싸워 줄 마음이 있어야 할 것이다. 그런데 너희 (다)은/는 (가)와/과 서로 가까이 마주

-> 고려

보면서도 오랑캐의 소굴을 소탕하여 우리에게 보답하지 않으니, 어찌하여 여러 대에 걸쳐 특별한 대우를 받았다고 생각하

는가? (가) 사람들은 예전에 왕에게 신하로 복속하면서 바닷

가 모퉁이에 모여 살던 보잘 것 없는 종족이었는데, 우리와 함께 거란(요)을 멸망시키더니 드디어 우리를 모욕하고 그 간사함과 횡포가 더욱 심해지고 있다.

- | | |
|----------------------------|----------|
| ① (가) - 별무반을 편성하였다. | ① 고려 |
| ② (가) - 누르차지가 건국하였다. | ② 후금 |
| ③ (나) - 서하와 전쟁을 벌였다. | ③ (북)송나라 |
| ④ (나) - 맹안·모극제를 운영하였다. | ④ 금나라 |
| ⑤ (다) - 5대 10국의 혼란을 수습하였다. | ⑤ (북)송나라 |

7. 밑줄 친 '이 전쟁'이 발생한 시기를 연표에서 옳게 고른 것은?

임진왜란

우리나라 도자기는 고금을 통틀어 세계에서 가장 우수하다고 할 수 있다. 도자기 만드는 기술이 발달되어 외국에까지 공적을 끼쳤으니, 이 전쟁 당시 포로가 되어 일본에 끌려

-> 임진왜란 1592년 ~ 1598년

간 조선인의 손에 의해 일본의 도자기업이 개량되고 발전하였다. 일본의 유명한 여러 도자기 가마가 팔산, 이상평, 거란 등 우리 조선 도공들에 의해 만들어졌다. 그러므로 일본 도자기업의 역사를 논할 때 조선을 빼놓고 말할 수 없을 것이다.

- ○○일보 -

	(가)	(나)	(다)	(라)	(마)
삼포(3포) 왜란	나가시노 전투	센고쿠 시대 통일	에도 막부 수립	사르후 전투	정묘 호란
1510년	1575년	1590년	1603년	1619년	1627년

- ① (가) ② (나) ③ (다) ④ (라) ⑤ (마)

8. 밑줄 친 '황제'의 재위 시기 동아시아에서 있었던 사실로 옳은 것은? [3점]

원 쿠빌라이 칸

국왕이 아뢰기를, “일개 성 오랑캐가 지세가 험한 것을 믿고 입조(入朝)하지 않으며 감히 천자의 군대에 항거하고 있습니다. 신(臣)이 생각하건대 다시 배를 건조하고 양곡을 비축한 다음, 오랑캐의 죄상을 성토했고 함께 토벌에 나선다면 지난번과 달리 이번에는 반드시 성공할 것입니다.”라고 하였다. 황제가 말하기를, “왕은 개경으로 돌아가 재상들과 깊

-> 원 쿠빌라이 칸
이 의논한 다음 사람을 보내서 아뢰도록 하라.”라고 하였다.

- | | |
|------------------|-----------------|
| ① 금이 멸망하였다. | ① 원 우구데이 칸 |
| ② 남송이 정복되었다. | ② 원 쿠빌라이 칸 |
| ③ 천계령이 해제되었다. | ③ 청 강희제 |
| ④ 오닌의 난이 발생하였다. | ④ 1467년 ~ 1477년 |
| ⑤ 정화의 함대가 파견되었다. | ⑤ 명 영락제 |

기출 TIP

주제	<ul style="list-style-type: none"> 송나라, 금나라, 고려 EBS 수능특강 35P 닭은골 문제 연계
키워드	<ul style="list-style-type: none"> (가) <ul style="list-style-type: none"> 우리 (나)와 함께 거란(요) 멸망시킴 -> 금나라와 (북)송나라 중 하나 -> 둘 중 우리 (나)가 오랑캐라고 부름 + 국경에서 소란을 일으키고 수도를 침략한 (가)는? 금나라(정강의 변) (나) <ul style="list-style-type: none"> 금나라와 (북)송나라 중 -> 상대방을 오랑캐라 부르고 -> 침략을 당한 우리 (나)는? (북)송나라 (다) <ul style="list-style-type: none"> 우리 (나)((북)송나라)와 바다 건너 떨어져 있음 (가)(금나라)와는 가까이 마주함 (다)는 고려
포인트	<ul style="list-style-type: none"> 송나라 시기 대외 관계 확실하게 정리해두기

기출 TIP

주제	<ul style="list-style-type: none"> 임진왜란 연표 문제
키워드	<ul style="list-style-type: none"> 이 전쟁 당시 조선 도공(이상평 등)이 일본으로 끌려감 -> 이후 일본 도자기 사업 발달
포인트	<ul style="list-style-type: none"> 임진왜란 당시 문물 교류 상황 알아두기

기출 TIP

주제	<ul style="list-style-type: none"> 원 쿠빌라이 칸
키워드	<ul style="list-style-type: none"> 국왕은 개경으로 돌아가 -> 국왕은 고려의 왕 고려 왕이 황제에게 바다 건너 성 오랑캐를 다시 한 번 공격하자는 상황 -> 2번째 가마쿠라 막부 원정을 떠나기 전 상황
포인트	<ul style="list-style-type: none"> 사료를 통해 어떤 상황인지 확실하게 파악하기

2 (동아시아사)

사회탐구 영역

9. (가) 막부 시기 동아시아에서 있었던 사실로 옳지 않은 것은?

17C ~ 19C 서민 문화

[3점]

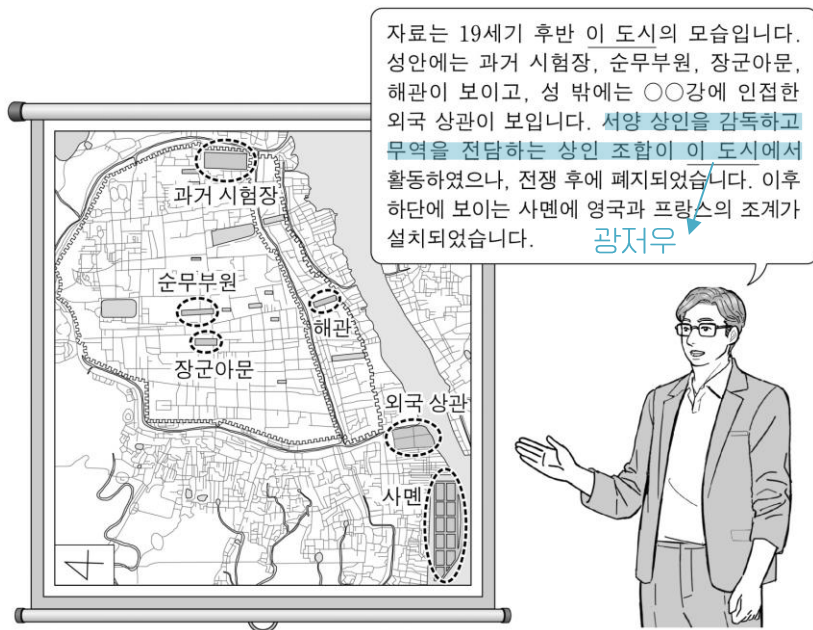


이 자료는 가부키 배우를 낙서한 것처럼 그린 우키요에이다. 대기근으로 물가가 폭등 하여 사회가 혼란스러워지자 (가)은/는 사치를 -> 에도 막부(17C ~ 19C) 조장한다는 이유로 가부키 공연을 제한하고, 유명 배우를 그린 우키요에 제작을 규제하였다. 이에 화가들은 낙서를 빙자해 배우를 익살스럽게 그려 단속을 피하였다.

- | | |
|-------------------------|-------------|
| ① 한국 - 한글 소설이 유행하였다. | ① 17C ~ 19C |
| ② 중국 - 홍루몽이 간행되었다. | ② 17C ~ 19C |
| ③ 중국 - 대의각미록이 편찬되었다. | ③ 17C ~ 19C |
| ④ 일본 - 고사기전이 집필되었다. | ④ 17C ~ 19C |
| ⑤ 일본 - 입당구법순례행기가 저술되었다. | ⑤ 9C |

10. 밑줄 친 '이 도시'를 지도에서 옳게 고른 것은? [3점]

광저우



- ① (가) ② (나) ③ (다) ④ (라) ⑤ (마)

기출 TIP

주제	• 17C ~ 19C 서민 문화
키워드	• 가부키 • 우키요에 • 대기근
포인트	• 17C ~ 19C 서민 문화 틀리지 않기

기출 TIP

주제	• 광저우 지역 문제 • EBS 수능특강 3단원 실력 플러스 7번 연계
키워드	• 공행: 서양 상인 감독, 서양과의 무역을 전담하는 상인 조합
포인트	• 공행의 의미 및 기능 알아두기 • 영국, 프랑스 조계만 보고 상하이 고르지 않기 • 주요 지역 지도에서 위치 알아두기

14. 밑줄 친 '정부'가 실시한 정책으로 옳은 것만을 <보기>에서
메이지 정부 고른 것은?

6월 중순까지 비가 내리지 않아 기우제가 열리는 가운데 매점 매석으로 쌀값이 폭등할 것이라는 소문이 퍼지면서 이를 계기로 정부에 항의하는 시위가 일어났다. 시위대의 규모는 수일 만에 10만여 명으로 불어났고, 이들은 징병제를 비롯한 근대화 정책의 폐지를 외치며 시내로 몰려가 상점, 청사 등을 공격하였다. 시위는 10여일 만에 군대에 의해 진압되었다. 시위가 이처럼 과격한 양상으로 전개된 배경에는 수개월 전에 도입된 태양력의 시행 등 서구를 모델로 삼은 정부의 여러 정책에 대한 불만이 자리 잡고 있었다.
-> 메이지 정부

- <보기>
- ㉠. 교육입국 조서를 발표하였다. ㉡. 조선
 - ㉢. 흥정 헌법 대강을 반포하였다. ㉣. 청나라
 - ㉤. 자유 민권 운동을 탄압하였다. ㉥. 메이지 정부
 - ㉦. 소학교 의무 교육을 실시하였다. ㉧. 메이지 정부

- ① ㉠, ㉢ ② ㉠, ㉤ ③ ㉢, ㉤ ④ ㉢, ㉧ ⑤ ㉤, ㉧

기출 TIP

주제	• 메이지 정부
키워드	• 근대화 정책 실시 • 징병제 실시 • 태양력 시행
포인트	• 메이지 정부의 개혁 정책 정리해두기

15. (가) 조약에 대한 설명으로 옳은 것은? [3점]

미일 수호 통상 조약

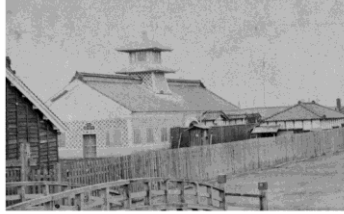
동아시아 답사 계획서
<근대 유산을 찾아서>

○ 일시: ○○○○년 ○○월 ○○일


○ 장소: 니가타 개항장 일대 → **미일 수호 통상 조약**

○ 목적: (가)을/를 통해 개항장으로 지정된 항구 가운데 현재까지 개항 당시의 세관 청사가 보존되어 있는 니가타를 방문하여, 개항에 따른 경제 변화와 세관의 역할에 대해 알아본다.

○ 주요 답사지: 구(舊) 니가타 세관 청사(현 니가타 역사 박물관)



<19세기 후반의 모습>



<현재 모습>

- ① 배상금 지급을 명기하였다. ① 1차 사이공 조약 + a
- ② 영사 재판권을 인정하였다. ② 미일 수호 통상 조약
- ③ 조선이 자주국임을 명시하였다. ③ 강화도 조약, 시모노세키 조약
- ④ 외국 군대의 주둔을 허용하였다. ④ 신축 조약
- ⑤ 페리 함대의 무력시위로 체결되었다. ⑤ 미일 화친 조약

기출 TIP

주제	• 미일 수호 통상 조약
키워드	• (가)를 통해 니가타 개항
포인트	• 개항 관련 조약의 배경, 내용, 연도 모두 알아두기

4 (동아시아사)

사회탐구 영역

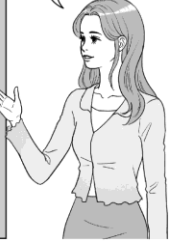
16. (가) 사건이 전개된 시기에 있었던 사실로 옳은 것만을 <보기>에서 고른 것은? [3점]

문화 대혁명

소설 속 이 장면은 (가) 당시 마오쩌둥을 추종하며 활동했던 ○○병의 폭력적인 모습을 묘사하고 있어요. 이 소설은 대약진 운동의 실패로 약화된 마오쩌둥의 정치적 위상을 재정립하고, 주자파 등을 숙청하기 위해 추진된 (가) 을/를 배경으로 하고 있어요.

문화 대혁명

문학으로 읽는 중국의 격동기
세 명의 학생들이 키득거리며 두 아이를 밀쳐 내더니 그 가운데 장밤의 쑨웨이가 송판핑에게 말했다. "우린 ○○병들인데 집을 몰수하러 왔다." ... (중략) ... ○○병들은 송판핑네 집에서 오후 내내 부수고 슬쩍 하다가 더 이상 부술 것도 가져갈 것도 없자 휘파람을 불며 문을 나섰다. 그들의 주머니가 뱅뱅해진 뒤였다.
- 위화, 『형제』 -



<보기>

- ㄱ. 1955년 ㄱ. 베트남 공화국이 수립되었다.
- ㄴ. 1972년 ㄴ. 중일 공동 성명이 발표되었다.
- ㄷ. 1952년 ㄷ. 일본과 타이완의 국교가 회복되었다.
- ㄹ. 1972년 ㄹ. 10월 유신의 선포로 유신 체제가 성립되었다.

- ① ㄱ, ㄴ ② ㄱ, ㄷ ③ ㄴ, ㄷ ④ ㄴ, ㄹ ⑤ ㄷ, ㄹ

17. (가), (나)에 대한 설명으로 옳은 것은? [3점]

도쿄 재판&샌프란시스코 강화 조약

동아시아사 연구

[특집 기획] 전범 재판, 어떻게 이루어졌나? 도쿄 재판
연합국은 일본의 전쟁 책임을 묻기 위해 (가) 을/를 열어 도조 히데키 등을 기소하여 A급 전범으로 처벌하였다. 한편, B·C급 전범 재판은 아시아 곳곳에 설치된 전범 재판소에서 개별적으로 진행되었다. 이들 재판에서 일본에 의해 끌려가 포로 감시원 등으로 복무한 군속(軍屬)들도 전범으로 선고받았다. 이후 미국의 주도로 체결되면서 연합국과 일본 간 전쟁 상태의 공식적 종료를 명시한 (나) 의 제11조에서 "일본은 연합국 군사 재판의 판결을 존중하고 형을 집행한다."라고 규정하였다. 이 조항은 B·C급 전범에게도 그대로 적용되었다.

샌프란시스코 강화 조약

- ① (가) - 국제 연합[UN]이 창설되는 계기가 되었다.
- ② (가) - 연합국 최고 사령부[SCAP/GHQ] 설치의 배경이 되었다.
- ③ (나) - 6. 25 전쟁 중에 체결되었다.
- ④ (나) - 경찰 예비대 창설의 원인이 되었다.
- ⑤ (나) - 신헌법(평화 헌법) 제정에 영향을 끼쳤다.

- ① 2차 세계 대전
- ② 일본의 2차 세계 대전 패배
- ③ 샌프란시스코 강화 조약
- ④ 6·25 전쟁
- ⑤ 일본의 2차 세계 대전 패배

18. (가), (나) 국가에 대한 설명으로 옳은 것만을 <보기>에서 있는 대로 고른 것은?

2차 세계 대전 - 소련, 미국

수신자: ○○○ 각하
발신자: 조소앙 외무부장
우리 임시 정부를 대신하여 각하게 위대한 승리를 진심으로 축하드립니다. 우리는 각하의 송고한 지도력과 (가) 의 훌륭한 저항 정신에 대해 깊이 감탄하고 있습니다. 각하께서 잘 알고 계시듯이, 일전에 임시 대통령을 지내신 중산 선생께서 살아 계실 때 광둥에서 공산당과의 협력을 지원한 (가) 은/는 폭력배 국가들과 인접하고 있으니 인류 공동의 적을 무찌르기 위해서 다른 평화 애호국들과 협력해야만 합니다. 최근 폭력배 국가가 정박 중이던 (나) 함대를 갑작스럽게 공격하면서 위협천만한 사건을 일으키자, (나) 의 대통령께서 폭력배 국가를 적국으로 선포하였습니다. 이에 각하께서 평화 애호국들과 함께 전력을 다해 맞서 싸우신다면 폭력배 국가는 예상했던 것보다 더 빨리 무해해질 것입니다. 미국

<보기>

- ㄱ. (가) - 수도를 충칭으로 옮겨 항일전을 전개하였다.
- ㄴ. (나) - 타이완 등을 방위선에 포함하지 않는 선언을 발표하였다.
- ㄷ. (가)와 (나) - 카이로 회담에 수뇌부가 연합국 대표로 참여하였다.

- ① ㄱ ② ㄴ ③ ㄱ, ㄷ ④ ㄴ, ㄷ ⑤ ㄱ, ㄴ, ㄷ

- ㄱ. 중국
- ㄴ. 미국
- ㄷ. 미국, 영국, 중국

기출 TIP

주제	• 문화 대혁명 연표 문제
키워드	• 마오쩌둥 추종하는 홍위병 • 대약진 운동 실패로 마오쩌둥의 정치적 위상 재정립 + 주자파 제거를 위해 실시
포인트	• 문화 대혁명의 배경 - 전개 - 결과와 연도 알아두기

기출 TIP

주제	• 도쿄 재판&샌프란시스코 강화 조약
키워드	(가) • 연합국이 일본 전쟁 책임을 묻기 위해 진행 • 도조 히데키 등 A급 전범 처벌
	(나) • 도쿄 재판 이후 미국 주도로 연합국과 일본 간 전쟁 상태의 공식적 종료 명시한 조약
포인트	• 도쿄 재판과 샌프란시스코 강화 조약의 내용, 연도 알아두기

기출 TIP

주제	• 2차 세계 대전 - 소련, 미국 • 2026학년도 대수능 오답률 1위
키워드	(가) • 조소앙이 속한 임시 정부 : 충칭 대한민국 임시 정부 -> 사료의 시기는 1940년 이후의 상황 • 임시 대통령 쑨원이 광둥(광저우)에서 주도한 공산당과 협력을 지원 -> 임시 대통령으로 국·공 합작을 주도한 건 1차 국·공 합작 당시 쑨원뿐 -> 1차 국·공 합작은 소련이 지원함
	(나) • 1940년 이후 폭력배 국가(일본)가 (나)의 함대를 갑작스럽게 공격한 사건: 진주만 기습 -> 공격당한 (나)는 미국
포인트	• 1차 국·공 합작 당시 소련이 지원한 사실 알아두기

4 (동아시아사)

사회탐구 영역

19. 밑줄 친 '교전' 시기에 볼 수 있는 모습으로 가장 적절한 것은?

[3점]

청일 전쟁

S#2. 독일 외무 장관과 ○○ 외교관이 회담을 나누는 장면

독일 외무 장관: 귀국이 뤼순커우(旅順口)를 강제 점령한 것은 큰 장애를 받을 것입니다.

○○ 외교관: 본국이 평화 조건으로 이 일대를 차지한 것은 반드시 필요한 조치임을 이해해 주시기 바랍니다. 일전에 귀국은 교전 중에 본국에 대해 일관된 지지를 표명한 바가 있습니다. 이번에도 일전의 돈독한 정락을 취해 주실 것을 요청드립니다. **청일 전쟁**

독일 외무 장관: 본국은 작년 가을 이래 귀국에 대해 이미 충분한 지지를 표했고 유럽 국가들의 간섭 기도를 타파했으며, 기타 여러 방법으로 귀국을 도와주었습니다. 그러나 귀국은 이에 대해 어떤 보상도 하지 않았고 본국의 이익을 증진시키지 않았을 뿐만 아니라 동아시아에서 본국 및 기타 열강의 통상 관계를 고려하지 않은 채 마음대로 평화 조건을 정했습니다. 따라서 이제 본국은 유럽 국가들과 공동으로 움직일 수밖에 없습니다.

- | | |
|--------------------------|-------------|
| ① 의화단 봉기를 진압하는 연합군 | ① 의화단 운동 |
| ② 과달카날 전투에서 승리하는 미국군 | ② 2차 세계 대전 |
| ③ 동해 해전에서 격파당하는 발트 함대 | ③ 러·일 전쟁 |
| ④ 장쑤린 폭사 사건을 보도하는 중국 기자 | ④ 국민 혁명(북벌) |
| ⑤ 웨이하이웨이(웨이하이)로 이동하는 일본군 | ⑤ 청·일 전쟁 |

20. 밑줄 친 ㉠, ㉡ 시기 사이에 있었던 사실로 옳은 것은?

중국의 개혁·개방 정책, 베트남의 도이머이 정책

사회주의 국가의 개혁·개방 정책에 대해 말해 볼까요?

중국에서는 덩샤오핑 집권 이후 **㉠ 개혁·개방이 시작되고, 농업·공업·국방·과학 기술 4개 부문의 현대화가 본격화되었어요.**

베트남에서는 제6차 공산당 전국(대표) 대회에서 **㉡ '쇄신'**이라는 의미의 정책을 처음 채택하여 시장 경제 체제의 일부를 도입하였어요.

중국의 개혁·개방 정책 1978년 ~

베트남의 도이머이 정책 1986년 ~

- ① 5·18 민주화 운동이 발생하였다.
- ② 민진당의 천수이볜이 총통에 당선되었다.
- ③ 중국이 세계 무역 기구(WTO)에 가입하였다.
- ④ 경제 정책 실패 등으로 55년 체제가 붕괴되었다.
- ⑤ 미군 철수 등을 합의한 파리 평화 협정이 체결되었다.

- ① 1980년
- ② 2000년
- ③ 2001년
- ④ 1993년
- ⑤ 1973년

기출 TIP

주제	• 청·일 전쟁
키워드	• ○○ 외교관의 국가가 평화 조약으로 뤼순(랴오둥반도)을 강제 점령 : 시모노세키 강화 조약으로 일본(○○ 외교관의 국가)이 뤼순 차지 -> ○○ 외교관의 국가는 독일에게 이 점령 지역을 차지한 것을 지지해달라고 요청 -> 독일은 유럽의 간섭에 함께 하겠다고 선언 : 시모노세키 조약 이후 독일과 유럽 국가들이 일본을 간섭하는 상황(삼국 간섭)
포인트	• 일본과 독일의 대화를 통해 청·일 전쟁임을 파악했어야 하는 문제

기출 TIP

주제	• 중국의 개혁·개방 정책, 베트남의 도이머이 정책 연표 문제				
키워드	<table border="0"> <tr> <td>㉠</td> <td>• 중국에서 덩샤오핑 이후 개혁·개방 시작 • 4개 부문 현대화</td> </tr> <tr> <td>㉡</td> <td>• 베트남에서 쇄신이라는 의미의 정책 시행 • 시장 경제 체제 일부 도입</td> </tr> </table>	㉠	• 중국에서 덩샤오핑 이후 개혁·개방 시작 • 4개 부문 현대화	㉡	• 베트남에서 쇄신이라는 의미의 정책 시행 • 시장 경제 체제 일부 도입
㉠	• 중국에서 덩샤오핑 이후 개혁·개방 시작 • 4개 부문 현대화				
㉡	• 베트남에서 쇄신이라는 의미의 정책 시행 • 시장 경제 체제 일부 도입				
포인트	• 두 정책의 내용과 연도 모두 정리해두기				