

[23~26] 다음 글을 읽고 물음에 답하시오.

직장인들이 퇴사를 결심하고 창업을 하는 큰 이유 중 하나는 더 많은 이윤을 얻기 위함일 것이다. 그렇다면 창업을 고려할 때, 회사를 다닐 때와 창업 후의 이윤을 비교해 볼 필요가 있는데, 연봉 3,600만 원의 직장인 철수가 제과점을 개업한 사례를 들어 이를 알아보자.

총수입	1억 원
명시적 비용	재료비 1,000만 원
	직원 인건비 3,500만 원
	대출 이자 500만 원
	세금 400만 원
회계학적 이윤	4,600만 원

2014년, 철수는 여유 자금 2억 원에 1억 원의 은행 대출을 받아 본인이 소유하고 있던 매장에 제과점을 개업했다. 1년 동안, 철수의 총수입과 제과점 ④ 운영을 위해 직접 소비한 명시적 비용은 <표>와 같다. 총수입에서 명시적 비용을 뺀 회계학적 이윤은 4,600만 원이다. 그렇다면 철수는 회사를 다닐 때보다 이윤이 늘어난 것일까?

창업 후의 정확한 이윤을 알기 위해서는, 총수입에서 명시적 비용을 뺀 ① '회계학적 이윤'보다는 ② '경제학적 이윤'을 따져보아야 한다. 경제학적 이윤은 총수입에서 명시적 비용과 암묵적 비용을 뺀 금액이다. 암묵적 비용은 어떤 선택 때문에 포기한 활동을 통해 얻을 수 있는 가치로, 철수의 경우 직장을 계속 다녔다면 1년 동안 벌 수 있었던 3,600만 원과 본인 소유의 매장을 다른 사람에게 임대하여 받을 수 있는 임대료 1,000만 원, 또 제과점을 열기 위해 사용한 자본금을 은행에 예금하여 받을 수 있는 이자 수익 600만 원(예금금리 3% 가정)을 합한 금액인 5,200만 원이 암묵적 비용에 해당할 것이다. 철수네 제과점은 회계학적 이윤으로는 이익이 발생했지만, 철수가 ⑤ 간과한 암묵적 비용까지 고려한다면 경제학적 이윤으로는 600만 원의 손실을 본 셈이다.

또한 '손익분기점'을 사용하여 이윤을 ③ 파악할 수도 있다. 손익분기점이란 일정기간에 발생하는 총수입과 투입된 총비용이 같아 손실도 이익도 발생하지 않는 지점이다. 손익분기점은 고정비와 매출액에 대한 변동비의 비율을 활용하여 계산하는데, 고정비는 직원 인건비와 가게 임대료, 대출 이자, 세금과 같이 매출과 관련 없이 고정적으로 발생하는 비용이며, 변동비는 재료비처럼 매출에 따라 변하는 비용이다. 총수입이 늘거나, ④ 투입된 총비용이 줄면 손익분기점은 낮아진다. 이처럼 손익분기점은 총수입과 총비용과의 관계에서 손실이 발생하지 않는 매출 수준을 알 수 있다는 장점이 있지만, 손익분기점 역시 암묵적인 비용이 ⑥ 반영되지 않기 때문에 창업을 고려할 때는 경제학적 이윤과 함께 따져보는 것이 필요하다.

23. 밑줄의 서술 방식으로 가장 적절한 것은?

- ① 예외적인 현상을 통해 경제학적 이론의 형성 과정을 제시하고 있다.
- ② 하나의 경제학 관점으로 다양한 이론의 장·단점을 비교하고 있다.
- ③ 경제학적 개념을 구체적인 사례를 들어 이해하기 쉽게 설명하고 있다.
- ④ 전문가의 견해를 인용하여 문제를 해결하기 위한 방안을 검토하고 있다.
- ⑤ 여러 사례의 공통점을 추출하여 새로운 경제학적 개념을 도출하고 있다.

24. ㉠과 ㉡에 대한 이해로 적절하지 않은 것은?

- ① 총수입의 변화가 없을 때, 명시적 비용이 줄면 ㉠은 늘어난다.
- ② ㉡에는 제과점 운영을 위해 직접 소비한 비용이 반영되어 있다.
- ③ ㉠과 달리 ㉡에는 암묵적 비용이 반영되어 있다.
- ④ ㉡에 이익이 발생할 경우 ㉠에도 항상 이익이 발생한다.
- ⑤ 정확한 이윤을 알기 위해서는 ㉡보다는 ㉠을 확인해야 한다.

25. <보기>는 철수의 2015년 결산 자료이다. 밑줄을 바탕으로, <보기>를 이해한 것으로 적절하지 않은 것은? [3점]

<보 기>

2015년 제과점의 총수입	1억 원
명시적 비용	재료비 800만 원
	직원 인건비 3,500만 원
	대출 이자 500만 원
	세금 400만 원
회계학적 이윤	4,800만 원

※ 암묵적 비용은 2014년과 동일함.

- ① 2015년의 손익분기점은 2014년에 비해 높아졌군.
- ② 2015년에도 경제학적 이윤으로는 손실을 보았군.
- ③ 2014년과 2015년에 고정비로 지출한 금액은 동일하군.
- ④ 2014년에 비해 2015년의 회계학적 이윤이 높아진 것은 변동비가 줄었기 때문이군.
- ⑤ 2015년의 직원 인건비, 대출 이자, 세금은 제과점의 총수입과 관련 없이 고정적으로 발생하였군.

26. ㉠~㉣의 사전적 의미로 적절하지 않은 것은?

- ① ㉠: 어떤 대상을 관리하고 운용하여 나감.
- ② ㉡: 큰 관심 없이 대강 보아 넘김.
- ③ ㉢: 어떤 대상의 내용이나 본질을 확실하게 이해하여 앎.
- ④ ㉣: 귀중한 물품이나 정보를 밖으로 내보냄.
- ⑤ ㉤: 다른 것에 영향을 받아 어떤 현상이 나타남.

◆ 15년 3월 고1 27~30번

[27~30] 다음 글을 읽고 물음에 답하시오.

기업은 제품이 어떤 가격에서 어느 정도 판매될 것인지를 예상하여 제품을 생산한다. 그런데 기업이 예상한 만큼 판매가 이루어지지 않으면 예상보다 적은 이익을 얻거나, 손해를 볼 수 있다. 따라서 기업은 자신들이 제품을 최소한 어느 정도 판매해야 손해를 피할 수 있는지를 분석해야 한다. 이 과정에서 활용할 수 있는 것이 손익 분기점이다.

손익 분기점은 기업의 수익과 비용이 일치하는 지점을 말한다. 손익 분기점을 이해하기 위해서는 기업의 수익과 비용의 개념을 알아야 한다. 기업의 수익은 제품의 가격과 판매량의 곱이고, 비용은 고정 비용과 변동 비용을 합한 금액이다. 이때 수익에서 비용을 빼면 기업의 이익이 된다. 그러므로 손익 분기점은 수익과 비용이 같아지는 지점의 판매량으로 나타낼 수 있고, 이 판매량을 손익 분기점 판매량이라 한다. 손익 분기점 판매량은 아래와 같이 ㉠ 산출한다.

$$\text{손익 분기점 판매량} = \frac{\text{고정 비용}}{\text{가격} - \text{단위당 변동 비용}}$$

여기에서 고정 비용은 생산량이나 판매량에 따라 변하지 않는 비용이다. 생산 설비에 대한 투자 비용, 임대료, 연구 개발비 등이 대표적인 고정 비용이다. 일반적으로 제품 생산에는 일정 수준의 고정 비용이 ㉡ 발생한다. 반면에 변동 비용은 생산량이나 판매량에 따라 변하는 비용이다. 제품 생산을 위한 원자재 비용, 포장비 등이 변동 비용에 속한다. 변동 비용은 제품 생산량이 늘어남에 따라 증가한다. 그리고 고정 비용과 변동 비용을 합한 비용을 생산량으로 나누면 해당 제품의 단위당 비용이 된다. 마찬가지로 고정 비용과 변동 비용을 각각 생산량으로 나누면 해당 제품의 단위당 고정 비용, 단위당 변동 비용이 된다. 이러한 개념들을 바탕으로 손익 분기점 판매량을 산출해 보면, 고정 비용이나 단위당 변동 비용이 늘어날수록 손익 분기점 판매량은 커지게 된다는 것을 알 수 있다.

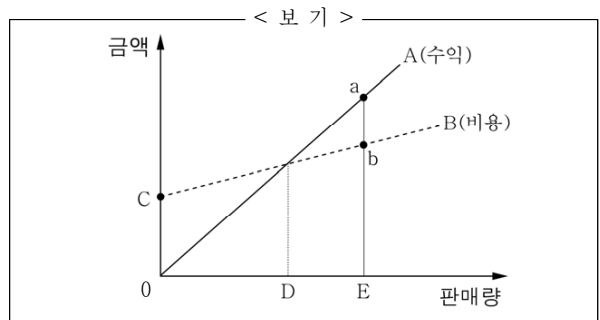
어떤 기업이 생산하는 제품의 고정 비용은 20,000원, 단위당 변동 비용은 100원, 제품의 가격은 500원이라고 ㉢ 가정하자. 이 제품의 손익 분기점 판매량은 $\frac{20,000}{500-100} = 50$ 단위이다. 즉 기업이 이 제품을 50단위 판매했을 때 수익과 비용이 같다. 그러므로 이 제품을 50단위보다 많이 판매한다면 기업은 이익을 얻을 수 있다.

기업의 손익 분기점 분석이 ㉣ 유효하기 위해서는 비용 구조를 정확하게 파악해야 한다. 비용이 달라진다면 손익 분기점도 달라지기 때문이다. 또한 판매량을 정확하게 예측해야 한다. 예상과 달리 실제 판매량이 손익 분기점 판매량보다 적다면 기업이 손해를 보기 때문이다. 기업은 손익 분기점 분석을 통해서 제품의 판매 성과에 대한 평가, ㉤ 적절한 생산 방법의 결정 등 각종 의사 결정에 필요한 자료를 얻을 수 있다.

27. 밑글의 내용과 일치하지 않는 것은?

- ① 기업은 판매량을 예상하여 생산량을 결정한다.
- ② 변동 비용은 제품 생산량이 늘어남에 따라 감소한다.
- ③ 손익 분기점 분석을 위해서는 비용 구조를 파악해야 한다.
- ④ 단위당 고정 비용은 고정 비용을 생산량으로 나눈 값이다.
- ⑤ 기업은 제품의 판매 성과를 알기 위해 손익 분기점 분석을 활용할 수 있다.

28. 밑글을 바탕으로 <보기>의 A~E를 이해한 내용으로 적절하지 않은 것은? [3점]



- ① A: 가격과 판매량을 곱한 금액이다.
- ② B: 단위당 변동 비용을 합한 금액이다.
- ③ C: 판매량에 관계없이 지출되는 고정 비용이다.
- ④ D: 수익과 비용이 일치하는 손익 분기점 판매량이다.
- ⑤ E: a와 b의 차액만큼 이익이 되는 판매량이다.

29. <보기>의 상황에서 기업이 취할 수 있는 대응으로 가장 적절한 것은?

< 보 기 >

어떤 기업이 생산하여 판매하는 제품의 손익 분기점 판매량은 80개이다. 그런데 최근 판매량을 다시 예상했더니 이 제품은 70개만 판매될 것이라는 결과가 나왔다. 가격과 고정 비용을 변화시킬 수 없는 상황에서 손익 분기점 판매량을 낮춰야 하는 형편이다.

- ① 포장비를 줄인다.
- ② 연구 개발비를 증액한다.
- ③ 설비 투자 비용을 늘린다.
- ④ 원자재 구입 가격을 올린다.
- ⑤ 임대료가 비싼 곳에서 생산한다.

30. ㉠~㉥의 사전적 의미로 적절하지 않은 것은?

- ① ㉠: 꼬집어내거나 쏘아 냄.
- ② ㉡: 어떤 일이나 사물이 생겨남.
- ③ ㉢: 어떤 조건이나 전제를 내세움.
- ④ ㉣: 보람이나 효과가 있음.
- ⑤ ㉤: 알맞고 바른 정도.

◆ 12·9평 35~37번

[35~37] 다음 글을 읽고 물음에 답하시오.

경제학에서는 가격이 한계 비용과 일치할 때를 가장 이상적인 상태라고 본다. ‘한계 비용’이란 재화의 생산량을 한 단위 증가시킬 때 추가되는 비용을 말한다. 한계 비용 곡선과 수요 곡선이 만나는 점에서 가격이 정해지면 재화의 생산 과정에 ㉠ 들어가는 자원이 낭비 없이 효율적으로 배분되며, 이때 사회 전체의 만족도가 가장 커진다. 가격이 한계 비용보다 높아지면 상대적으로 높은 가격으로 인해 수요량이 줄면서 거래량이 따라 줄고, 결과적으로 생산량도 감소한다. 이는 사회 전체의 관점에서 볼 때 자원이 효율적으로 배분되지 못하는 상황이므로 사회 전체의 만족도가 떨어지는 결과를 ㉡ 낳는다.

위에서 설명한 일반 재화와 마찬가지로 수도, 전기, 철도와 같은 공익 서비스도 자원 배분의 효율성을 ㉢ 생각하면 한계 비용 수준으로 가격(=공공요금)을 결정하는 것이 바람직하다. 대부분의 공익 서비스는 초기 시설 투자 비용은 막대한 반면 한계 비용은 매우 적다. 이러한 경우, 한계 비용으로 공공요금을 결정하면 공익 서비스를 제공하는 기업은 손실을 볼 수 있다.

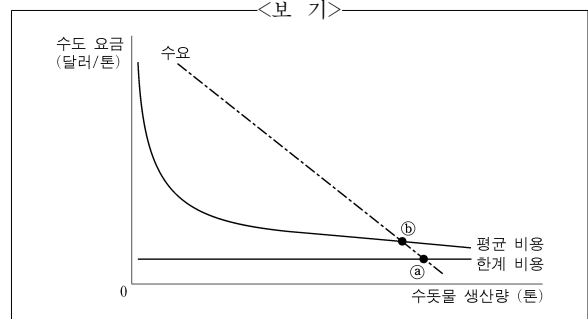
예컨대 초기 시설 투자 비용이 6억 달러이고, 톤당 1달러의 한계 비용으로 수도물을 생산하는 상수도 서비스를 가정해 보자. 이때 수도물 생산량을 ‘1톤, 2톤, 3톤, …’으로 늘리면 총비용은 ‘6억 1달러, 6억 2달러, 6억 3달러, …’로 늘어나고, [A] 톤당 평균 비용은 ‘6억 1달러, 3억 1달러, 2억 1달러, …’로 지속적으로 줄어든다. 그렇지만 평균 비용이 계속 줄어들더라도 한계 비용 아래로는 결코 내려가지 않는다. 따라서 한계 비용으로 수도 요금을 결정하면 총비용보다 총수입이 적으므로 수도 사업자는 손실을 보게 된다.

이를 해결하는 방법에는 크게 두 가지가 있다. 하나는 정부가 공익 서비스 제공 기업에 손실분만큼 보조금을 ㉣ 주는 것이고, 다른 하나는 공공요금을 평균 비용 수준으로 정하는 것이다. 전자의 경우 보조금을 세금으로 충당한다면 다른 부문에 들어갈 재원이 ㉤ 줄어드는 문제가 있다. 평균 비용 곡선과 수요 곡선이 교차하는 점에서 요금을 정하는 후자의 경우에는 총수입과 총비용이 같아져 기업이 손실을 보지는 않는다. 그러나 요금이 한계 비용보다 높기 때문에 사회 전체의 관점에서 자원의 효율적 배분에 문제가 생긴다.

35. 위 글의 내용과 일치하지 않는 것은?

- ① 자원이 효율적으로 배분될 때 사회 전체의 만족도가 극대화된다.
- ② 가격이 한계 비용보다 높은 경우에는 한계 비용과 같은 경우에 비해 결국 그 재화의 생산량이 줄어든다.
- ③ 공익 서비스와 일반 재화의 생산 과정에서 자원을 효율적으로 배분하기 위한 조건은 서로 같다.
- ④ 정부는 공공요금을 한계 비용 수준으로 유지하기 위하여 보조금 정책을 펼 수 있다.
- ⑤ 평균 비용이 한계 비용보다 큰 경우, 공공요금을 평균 비용 수준에서 결정하면 자원의 낭비를 방지할 수 있다.

36. <보기>는 [A]의 내용을 그래프로 나타낸 것이다. 위 글과 관련지어 이해한 내용으로 옳지 않은 것은?



- ① ㉠에서 수도 요금을 결정하면 수도 사업자는 손실을 본다.
- ② ㉡에서 수도 요금을 결정하면 수도 요금은 톤당 1달러이다.
- ③ ㉢에서 수도 요금을 결정하면 수도 사업자의 총수입과 총비용은 같다.
- ④ 수도물 생산량이 증가함에 따라 평균 비용과 한계 비용의 격차가 줄어든다.
- ⑤ 요금 결정 지점이 ㉠에서 ㉢로 이동하면 사회 전체의 만족도는 증가한다.

37. 문맥상 ㉠~㉤과 바꾸어 쓰기에 적절하지 않은 것은?

- ① ㉠: 투입(投入)되는 ② ㉡: 초래(招來)한다
- ③ ㉢: 추정(推定)하면 ④ ㉣: 지급(支給)하는
- ⑤ ㉤: 감소(減少)하는

◆ 16 사관학교 1차 B형 24~27번

[24 ~ 27] 다음 글을 읽고 물음에 답하시오.

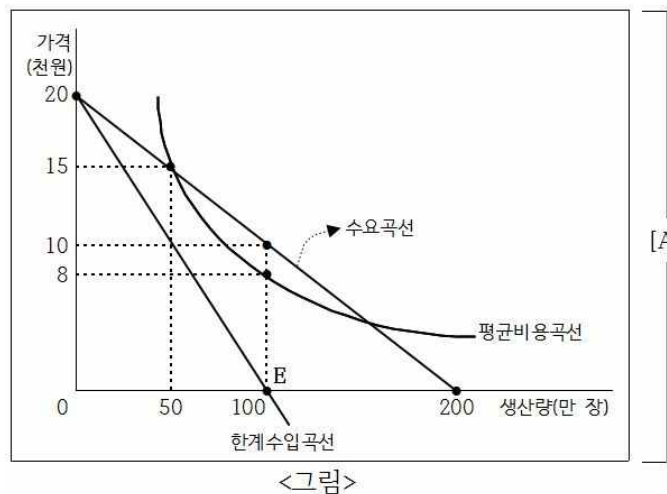
오늘날의 지식 기반 경제에서는 정보와 지식이 주요 생산 요소가 된다. 이러한 정보와 지식이 상품으로서의 특성을 결정하는 핵심적 의미를 갖는 상품을 정보재라고 하는데, 책이나 음반, 영화 DVD, 컴퓨터 소프트웨어 등이 여기에 해당된다. 이들은 모두 디지털화가 가능한 재화라는 점에서, 정보재를 ‘디지털화될 수 있는 모든 것’으로 정의하기도 한다. 정보재의 내용인 정보나 지식은 비경합적이어서 어떤 한 사람이 그것을 소비한다고 해서 다른 사람이 소비할 기회가 줄어들지 않으며, 대가를 치르지 않은 사람이라도 소비에서 배제하기가 어렵다는 점에서 등대, 교량 같은 공공재와 유사하게 비배제성을 띤다. 또 생산량이 증가할수록 평균 비용이 감소하는 ‘규모의 경제’ 특성도 가지고 있다. 이런 점에서 정보재는 생산과 유통, 소비의 과정이 일반적인 상품과는 뚜렷하게 다른 양상을 보인다.

그럼 과연 정보재 시장은 어떤 방식으로 작동할까? 앞서 언급한 대로 정보재의 가장 중요한 특징 중 하나는 생산 초기 단계에서 매우 큰 고정 비용이 들지만 일단 생산이 시작되면 추가적 생산 비용이 거의 들지 않는다는 점이다. 예컨대, 음악 CD를 제작하는 경우 초기 제작 단계에서는 막대한 비용이 투입되지만, 일단 제작을 마치고 나면 추가적으로 드는 것은 공CD 비용뿐이므로 한계 비용*이 거의 0에 가깝다고 할 수 있다.

모든 비용이 초기에 발생하는 고정 비용이고, 한계 비용이 0이라고 가정하면 평균 비용 곡선*은 <그림>에서와 같이 우하향하는 모양을 갖게 된다. 이처럼 생산량이 늘어남에 따라 평균 비용이 계속 줄어드는 상황에서는 경쟁 체제가 성립하기 어렵다. 또한 정보재의 특성상 여러 생산자가 완전하게 동질적인 상품을 생산할 수도 없으므로, 정보재 시장에서는 자연적으로 독점화의 경향이 나타난다. 수요와 공급이 균형을 이루는 수준에서 가격이 결정되는 경쟁 시장과 달리, 독점 시장에서는 독점 기업이 가격 설정자가 된다. 따라서 가격 설정자인 독점 기업에게, 주어진 가격에서 얼마만큼 생산할지를 묻는 것은 ㉠ 무의미하다. 독점 기업은 가격과 공급량을 수요 곡선 상에서 선택하기 때문에 독점 기업의 공급 곡선은 존재하지 않는다.

그렇다면 정보재 상품의 가격은 구체적으로 어떤 수준에서 결정되는 것일까? 예를 들어, 음반 회사 S가 가수 B의 새 음반을 제작한다고 하자. 그 음반 1장의 가격이 1만 5천 원일 때의 수요량은 5십만 장으로, 가격이 2만 원일 때의 수요량은 0으로, 가격이 0일 때의 수요량은 2백만 장으로 예상된다고 한다. 이 정보에 기초하여 <그림>과 같은 모양의 수요 곡선을 그릴 수 있다.

회사의 이윤은 ‘한계 수입* = 한계 비용’이라는 조건이 충족될 때 극대화될 수 있는데, 한계 비용이 0이라고 가정한다면 한계 비용 곡선은 수평축과 일치하게 된다. 한계 수입 곡선은 앞서 그린 수요 곡선으로부터 도출할 수 있는데, 수요 곡선과 수직축 상 절편은 똑같고 기울기가 두 배인 반직선이 된다. <그림>을 보면 한계 수입 곡선이 수평축과 교차하는 E점에서 ‘한계 수입 = 한계 비용’이 충족된다는 것을 알 수 있다. 그에 따라 이윤의 극대화를 추구하는 S는 1백만 장의 음반을 만들어 한 장 당 1만 원의 가격에 팔게 될 것이다. 음반 생산량이 1백만 장일 때의 평균 비용은 8천 원이므로, S는 한 장 당 2천 원의 이윤을 얻어 총 20억 원의 이윤을 얻게 된다.



* 평균 비용 곡선 : 상품 한 단위 당 생산 비용을 나타내는 곡선.

* 한계 비용 : 상품 생산량을 한 단위 늘리는 데 추가적으로 소요되는 비용.

* 한계 수입 : 상품 한 단위를 더 팔았을 때 추가적으로 발생하는 수입.

24. 밑글에 대한 설명으로 적절하지 않은 것은?

- ① 공공재와 비교하여 정보재의 특성을 드러내고 있다.
- ② 정보재 상품의 변화 과정을 분석하여 정보재의 개념을 도출하고 있다.
- ③ 가정적 상황을 설정하여 정보재 상품의 가격 결정 원리를 밝히고 있다.
- ④ 경쟁 시장과 독점 시장의 차이를 드러내어 정보재 시장의 성격을 밝히고 있다.
- ⑤ 의문을 제기하고 그에 답하는 형식으로 정보재 시장의 작동 양상을 설명하고 있다.

25. [A]에 대한 이해로 적절하지 않은 것은?

- ① 생산량이 50만 장일 때와 200만 장일 때의 한계 비용은 동일하다.
- ② 생산량이 1백만 장을 초과하면 생산자의 이윤은 감소하기 시작한다.
- ③ 장 당 가격이 2만 원 이상일 경우 수요가 없으므로 생산이 이루어지지 않는다.
- ④ 50만 장을 생산할 경우 평균 비용과 가격이 같으므로 이윤이 발생하지 않는다.
- ⑤ 장 당 가격이 1만 원일 때 수요량이 최대가 되므로 생산자는 최대치의 이윤을 얻게 된다.

26. 밑글을 바탕으로 <보기>를 이해한 것으로 가장 적절한 것은? (3점)

— < 보 기 > —

1999년 만들어진 N 서비스는 개인이 보유하고 있는 음악 파일(MP3)을 인터넷을 통해 공유할 수 있게 해 주는 프로그램이다. 음반을 구입하지 않고서도 공유된 음악 파일을 누구나 무료로 다운로드할 수 있다는 점 때문에 서비스 이용자가 폭발적으로 늘어났다. 이로 인해 음반 판매량이 줄어들었다고 판단한 음반 회사들이 소송을 제기하였고, 저작권법을 위반했다는 판결로 인해 무료 다운로드 서비스가 중단되었다.

- ① N 서비스에서 음악 파일을 무료로 다운로드 받을 수 있다는 점은 정보재의 비배제적 성격을 보여 준다고 할 수 있다.
- ② N 서비스의 활성화는 음반 회사들의 독점적 지위를 강화한다고 할 수 있다.
- ③ 누구나 이용할 수 있다는 점에서 N 서비스는 일종의 경쟁 시장이라고 할 수 있다.
- ④ N 서비스에서 음악 파일이 유통되는 방식은 독점 시장의 양상을 띠다고 할 수 있다.
- ⑤ 음악 파일은 추가적 생산 비용이 없으므로 음반 회사의 수입과 N 서비스는 무관하다고 할 수 있다.

27. ㉠과 바꾸어 쓰기에 가장 적절한 말은?

- ① 불가능(不可能)하다
- ② 불가피(不可避)하다
- ③ 불필요(不必要)하다
- ④ 불투명(不透明)하다
- ⑤ 불확실(不確實)하다

◆ 23년 11월 고1 26~30번

[26 ~ 30] 다음 글을 읽고 물음에 답하시오.

원가회계란 정확한 원가나 수익을 측정하고 분석하는 경영 관리 활동 중 하나이다. 여기서 원가란 기업이 제품을 만들기 위해 재료를 구입하거나 서비스를 얻기 위해 소비된 경제적 가치를 화폐액으로 측정한 것으로, 기업의 입장에서 원가가 항목별로 얼마나 소비되었는지를 알아야 기업을 경영하는 데 필요한 의사 결정을 할 수 있다. 그래서 기업은 원가를 항목별로 분류하여 집계하고 분석하기 위해 원가회계를 활용한다.

먼저 원가회계에서는 원가를 크게 제조원가와 비제조원가로 나눈다. 제조원가는 재료비, 인건비, 기계 설비 대여비, 공장 임차료 등과 같이, 기업이 재료를 구입하고 제품을 만드는 활동에서 소요된 모든 비용이다. 비제조원가는 광고비나 운반비 등과 같이, 생산된 제품을 판매하고 관리하는 활동에서 소요된 모든 비용으로, 제조원가를 제외한 모든 원가이다. 일반적으로 제조원가와 비제조원가의 합에 예상 수익을 더한 것이 판매가격이 된다. 원가회계에서는 제조원가를 계산할 때 단위당 제조원가를 기준으로 한다. 여기서 단위당 제조원가는 특정 기간에 생산된 제품 한 개의 제조원가를 의미하는 것으로, 발생한 제조원가의 총액을 총생산량으로 @ 나누어 구한다.

한편 원가회계에서는 원가행태에 따라 원가를 분류하기도 한다. 원가행태란 조업도의 변화에 따라, 발생한 원가의 총액이 일정한 방식으로 변화하는 움직임을 의미한다. 이때 조업도란 기업이 자원을 최대한 투입하여 생산할 수 있는 규모에서, 현재 어느 정도를 생산하고 있는가를 의미하는 것이다. 조업도는 주로 생산량으로 나타낼 수 있는데, 예를 들어 조업도가 80%라면, 기업이 최대 생산할 수 있는 총생산량의 80%를 생산하고 있다는 뜻이다. 일반적으로 조업도와 기업의 수익은 비례할 것이라 예측하기 쉽지만, 경우에 따라서는 비용이 추가로 지출될 수 있어 오히려 단위당 제조원가의 변화를 예측하기 어려울 수 있다. 그래서 원가회계에서는 조업도의 변화에 따른 원가의 움직임을 유효하게 적용할 수 있는 조업도의 범위를 임의로 정하고, 그 범위 안의 원가행태를 분석한다.

이러한 원가행태에 따라 원가를 분류하면 고정원가, 변동원가, 혼합원가로 나눌 수 있다. 먼저 고정원가는 조업도의 변화와 상관없이 원가의 총액이 일정하게 발생하는 것으로, 기계 설비 대여비, 공장 임차료 등을 들 수 있다. 예를 들어 제과점이 빵을 만들기 위해 일정 금액을 지불하고 공장을 1년간 빌렸다면, 임차료로 발생한 원가의 총액은 빵을 생산하지 않아도 일정하다. 또한 빵 생산량이 늘거나 줄어도 임차료로 발생한 원가의 총액은 항상 일정하다. 따라서 빵 하나를 생산하는 데 필요한 단위당 임차료는 조업도가 증가할수록 오히려 감소한다.

다음으로 변동원가는 조업도의 변화에 따라 원가의 총액이 비례적으로 증가하거나 감소하는 것으로, 대표적인 예로 제품의 재료비를 들 수 있다. 가령 제과점에서 빵 생산량을 늘리면 그만큼 밀가루 구입비도 늘어나므로, 밀가루 구입비로 발생한 원가의 총액은 조업도의 증가에 따라 비례하여 증가한다. 따라서 빵 하나를 생산하는 데 필요한 단위당 밀가루 구입비는 조업도의 증감과 상관없이 동일하다.

마지막으로 혼합원가는 고정원가와 변동원가의 합으로, 전기 요금에 대표적인 예이다. 전기 요금은 사용량과 관계없이 발생하는 기본요금과 사용량에 따라 발생하는 추가 요금으로 이루어져 있어 고정원가와 변동원가의 특성을 모두 가진다. 그래서 전기 요금으로 발생한 원가의 총액은 조업도의 증가에 따라 비례하여 증가하고, 단위당 전기 요금은 조업도가 증가할수록 감소한다.

이러한 고정원가, 변동원가, 혼합원가를 활용하여 기업은 효율적으로 경영 관리 활동을 할 수 있다. 가령 ㉠ 기계 설비 대여비에 투자한 비용이 커서 고정원가 비중이 변동원가보다 높은 기업은 조업도를 높이는 데 집중하면 기업의 수익을 높이는 데 효과적이다.

26. 윗글을 읽고, 답을 찾을 수 없는 질문은?

- ① 원가의 개념은 무엇인가?
- ② 변동원가의 예로 들 수 있는 것은 무엇인가?
- ③ 비제조원가를 줄일 수 있는 구체적인 방법은 무엇인가?
- ④ 기업이 원가 정보를 파악하여 얻을 수 있는 효과는 무엇인가?
- ⑤ 기업이 판매가격을 책정하는 데 고려할 수 있는 요소는 무엇인가?

27. 원가회계에 대한 설명으로 적절하지 않은 것은?

- ① 원가회계에서는 단위당 제조원가를 기준으로 제조원가를 계산한다.
- ② 원가회계에서는 원가를 원가행태에 따라 제조원가와 비제조원가로 나눈다.
- ③ 기업은 원가를 항목별로 분류하여 집계하고 분석하기 위해 원가회계를 활용한다.
- ④ 원가회계는 정확한 원가나 수익을 측정하고 분석하는 경영 관리 활동 중 하나이다.
- ⑤ 원가회계는 조업도의 변화에 따른 원가의 움직임을 유효하게 적용할 수 있는 조업도의 범위를 임의로 정한다.

28. <보기>는 윗글을 이해하기 위한 학습지의 일부이다. 윗글을 바탕으로 <보기>에 대해 보인 반응으로 적절하지 않은 것은? [3점]

〈 보 기 〉

A 회사는 나무 의자 제조를 위해 무인 자동화 기계 설비를 대여하고 2023년 1월부터 1년간 공장을 임차하여 근로자 없이 공장을 가동하였다. 이 회사는 2023년 1월부터 3월까지 의자를 1200개 생산하였고, 지역 신문에 광고를 실어 매달 생산한 의자를 모두 해당 월에 판매하였다. 다음은 이 회사의 2023년 1월부터 3월까지의 원가 분석 자료이다.

항목 \ 월	1월	2월	3월
의자 생산량	200개	400개	600개
목재 구입비(개당)	5만 원	5만 원	5만 원
공장 임차료	100만 원	100만 원	100만 원
기계 설비 대여비	10만 원	10만 원	10만 원
공장 전기 요금	15만 원	25만 원	35만 원
광고비	1만 원	1만 원	1만 원

(단, 제시된 항목 외에 다른 비용은 발생하지 않았고, 조업도는 생산량으로 나타냄.)

- ① 1월부터 3월까지 비제조원가는 매달 동일하군.
- ② 목재 구입비로 발생한 원가의 총액은 3월이 가장 높군.
- ③ 단위당 공장 전기 요금은 2월에 비하여 3월에 증가하군.
- ④ 1월부터 3월까지 발생한 변동원가의 비중은 고정원가의 비중보다 높군.
- ⑤ 4월에 생산량이 없더라도 공장 임차료로 발생한 원가의 총액은 변하지 않겠군.

29. ㉠의 이유를 추론한 내용으로 가장 적절한 것은?

- ① 기계 설비 대여비 원가의 총액이 제품의 생산량이 늘어날수록 줄어들기 때문이겠군.
- ② 기계 설비 대여비 원가의 총액이 단계별로 증가해야 기업의 수익을 높일 수 있기 때문이겠군.
- ③ 조업도를 높이면 단위당 기계 설비 대여비가 감소하여 기업의 수익을 높이는 데 효과적이기 때문이겠군.
- ④ 단위당 기계 설비 대여비가 증가함에 따라 조업도가 증가하여 판매 가격을 올리는 데 효과적이기 때문이겠군.
- ⑤ 조업도를 높이면 기계 설비 대여비 원가의 총액이 비례적으로 증가해서 제품의 판매가격이 오르기 때문이겠군.

30. 밑줄 친 부분의 문맥적 의미가 ㉠와 가장 유사한 것은?

- ① 20을 5로 나누면 4가 된다.
- ② 나와 내 동생은 피를 나눈 형제이다.
- ③ 나는 고향 친구와 이야기를 나누었다.
- ④ 나는 아내와 모든 즐거움을 나누며 살았다.
- ⑤ 그들은 물건을 불량품과 정품으로 나누는 작업을 한다.

[16~21] 다음 글을 읽고 물음에 답하시오.

[A]

가계, 기업, 정부는 경제 주체로서 가계는 소비, 기업은 생산, 정부는 정책 결정 시 합리적인 선택을 하기 위해 노력한다. 이때 합리적인 선택을 하려면 편익과 비용을 충분히 고려하여 편익에서 비용을 뺀 순편익이 가장 큰 대안을 선택해야 한다. 편익이란 어떤 선택을 할 때 얻는 이득으로, 기업의 판매 수입과 같은 금전적인 것이나 소비자가 상품을 소비함으로써 얻는 정신적 만족감과 같은 비금전적인 것을 말한다. 비용이란 암묵적 비용 중 가장 큰 것과 명시적 비용을 합친 것이다. 암묵적 비용은 어떤 선택으로 인해 포기한 다른 대안의 가치를, 명시적 비용은 그 선택을 할 때 화폐로 직접 지불하는 비용을 말한다.

순편익은 한계편익과 한계비용이 같을 때 가장 커지는데, 한계편익은 어떤 선택에 의해 추가로 발생하는 편익이며 한계비용은 그 선택에 의해 추가로 발생하는 비용이다. 예를 들어, 볼펜을 1개 더 살지 고민하고 있는 소비자의 한계편익은 볼펜을 1개 더 사는 데에서 추가로 얻는 만족감이며, 한계비용은 볼펜을 1개 더 사기 위해 추가로 드는 비용이다.

기업은 상품을 얼마나 생산하면 이윤을 극대화할 수 있는지 한계비용과 한계수입을 고려해 합리적인 판단을 ㉠ 내릴 수 있다. 기업 입장에서 한계비용은 상품 생산량을 한 단위 증가시키는 데 추가로 드는 비용이며, 한계수입은 상품을 한 단위 더 생산하여 판매할 때 추가로 얻는 수입이다. 완전경쟁시장에 있는 기업이라면 상품의 시장 가격 그 자체가 한계수입이 된다. 완전경쟁시장은 많은 수의 공급자와 수요자로 구성되어 있고 거래되는 상품이 동질적이므로 개별 공급자나 수요자가 시장 가격에 영향을 미칠 수 없다. 즉 기업이나 소비자는 시장에서 결정된 상품 가격을 주어진 것으로 받아들이며 이 가격이 기업의 한계수입이 된다. 상품을 사려는 사람들이 많아져 시장 수요가 증가하여 상품 가격이 오른다면, 한계수입도 그만큼 동일하게 오른다.

생산을 계속할 때 손실이 발생하는 상황이 아니라면, 기업은 한계비용과 한계수입이 일치하도록 생산량을 조절해 이윤을 극대화할 수 있다. 한계비용이 한계수입보다 큰 경우에는 상품 생산량을 한 단위 더 줄일 때 그로 인해 추가로 절약되는 비용이 줄어들 수입보다 크므로 생산량을 줄여 이윤을 증가시킬 수 있다. 이와 반대로 한계수입이 한계비용보다 큰 경우에는 생산량을 늘려 이윤을 증가시킬 수 있다.

그런데 생산을 계속할 때 이윤이 남는 것이 아니라 오히려 손실을 볼 수도 있기 때문에 어떤 상황에서 손실이 발생하는지 판단하는 것도 기업 입장에서 중요하다. 이때 고려할 수 있는 것 중 하나가 평균비용이다. 평균비용은 어떤 양의 상품을 생산하는 데 투입된 총비용을 생산량으로 나눈 것으로, 상품을 한 단위 생산하는 데 드는 평균적인 비용을 말한다. 여기에서 총비용은 고정비용과 가변비용으로 구분된다. 한계비용이 총비용 중 가변비용에만 영향을 받는 것과 달리, 평균비용은 고정비용과 가변비용에 모두 영향을 받는다. 고정비용은 생산량에 따라 변하지 않고 일정한 크기를 유지하는 비용으로, 생산량이 많은 적든 매달 똑같이 내야 하는 임대료가 그 예이다. 가변비용은 생산량에 따라 달라지는 비용으

로, 각종 재료비, 상품 생산을 늘리기 위해 추가로 고용하는 직원에게 지급되는 보수 등이 그 예이다.

그렇다면 기업은 손실이 발생하는지 평균비용을 통해 어떻게 알 수 있을까? 총비용을 전부 회수하는 것이 언제라도 가능한 기업이 완전경쟁시장에 있다고 가정해 보자. 이 기업은 평균비용을 상품의 시장 가격과 비교해 보고 만약 가격이 평균비용곡선의 최저점에도 미치지 못한다면, 생산량이 얼마이든 그 가격에 상품을 판매해 보았자 손실을 피할 수 없다고 판단할 것이다. 그렇다면 투입된 총비용을 전부 회수하여 손실 발생을 막는 것이 이 기업에 합리적인 결정일 수 있다. 기업이 의도한 생산량에서의 평균비용이 시장 가격보다는 낮아야 이윤이 남는데, 어떻게 해도 손실을 피할 수 없다면 생산을 계속할 것인지 신중하게 고민해야 하는 것이다. ㉠ 이처럼 평균비용은 한계비용과 더불어 기업이 생산에 관한 의사 결정을 내릴 때 유용하게 활용된다.

합리적 선택을 중심으로 생산에 관한 기업의 의사 결정을 살펴보는 것은 경제 활동을 더 잘 이해하게 한다는 점에서 의미가 있다. 특히, 기업의 생산 활동은 소비자의 수요를 충족해 주고 고용 증가, 경제 성장 등 사회 전체에 미치는 영향이 크다는 점에서 주의 깊게 살펴볼 필요가 있을 것이다.

16. 밑글의 내용 전개 방식으로 가장 적절한 것은?

- ① 합리적인 선택을 할 때의 장점을 제시하며 기업의 의사 결정 과정을 평가하고 있다.
- ② 합리적인 선택이 지닌 한계를 제시하며 기업의 사회적 책임에 대해 서술하고 있다.
- ③ 경제 주체가 되기 위한 조건을 제시하며 각 경제 주체가 수행하는 역할을 비교하고 있다.
- ④ 합리적인 선택을 하기 위한 방법을 제시하며 생산과 관련된 기업의 의사 결정에 대해 설명하고 있다.
- ⑤ 기업이 생산 활동을 할 때 고려하는 요소를 제시하며 생산량을 결정할 때의 어려움을 원인에 따라 분류하고 있다.

17. 밑글에서 알 수 있는 내용으로 적절하지 않은 것은?

- ① 총비용에서 고정비용을 제외한 나머지는 모두 가변비용이다.
- ② 완전경쟁시장의 개별 소비자는 시장 가격을 주어진 것으로 받아들인다.
- ③ 생산량과 상관없이 기업이 매달 똑같이 내야 하는 임대료는 한계비용에 영향을 준다.
- ④ 평균비용은 총비용이 생산된 상품에 똑같이 배분되었을 때 얼마인지를 나타내는 비용이다.
- ⑤ 같은 편익을 주는 대안이 여러 개 있다면 비용이 가장 적게 드는 것을 선택하는 것이 합리적이다.

18. 윗글을 참고할 때, ㉠의 의미를 추론한 내용으로 가장 적절한 것은?

- ① 평균비용은 고정비용이 얼마인지, 한계비용은 가변비용이 얼마인지 알아볼 때 유용하다.
- ② 평균비용은 시장 가격이 왜 오르는지, 한계비용은 시장 가격이 왜 떨어지는지 알아볼 때 유용하다.
- ③ 평균비용은 생산을 멈추어야 하는 시기가 언제인지, 한계비용은 생산에 드는 암묵적 비용이 얼마인지 알아볼 때 유용하다.
- ④ 평균비용은 생산을 중단할 만한 상품 가격이 얼마인지, 한계비용은 이윤을 늘리기 위해 도달해야 할 생산량이 얼마인지 알아볼 때 유용하다.
- ⑤ 평균비용은 생산량 증가로 총비용이 얼마나 늘어나는지, 한계비용은 상품 가격 하락으로 판매 수입이 얼마나 줄어드는지 알아볼 때 유용하다.

19. 윗글의 [A]를 참고할 때, [독서 후 심화 활동]을 수행한 내용으로 적절하지 않은 것은?

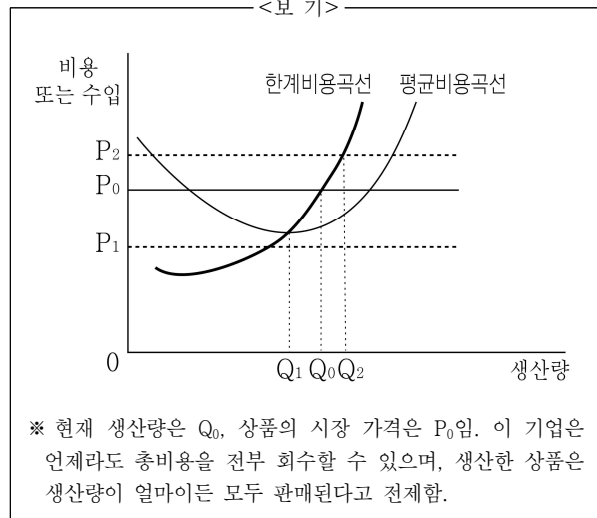
[독서 후 심화 활동] 글의 내용을 아래 상황에 적용해 보자.

3,000원을 가지고 가게에 간 갑은 각각 1,000원인 ○○ 과자와 △△ 음료수를 모두 사고 싶지만, 먼저 ○○ 과자 소비량을 합리적 선택을 통해 결정하기로 했다. 과자 소비량에 따른 비용과 편익은 아래 표와 같다. 비용에는 갑이 과자 소비로 포기한 음료수 소비의 가치를 금전적으로 환산해 반영했으며, 편익은 과자 소비의 만족감을 고려해 각 소비량만큼 과자를 사기 위해 갑이 지불할 마음이 있는 최대한의 금액으로 나타냈다. 갑의 소비에 영향을 미치는 다른 조건은 모두 무시한다.

○○ 과자 소비량(개)	비용(원)	편익(원)
0	0	0
1	2,500	4,000
2	5,500	7,500
3	9,000	9,500

- ① 갑이 과자 소비에서 얻는 순편익은 과자를 3개 살 때보다 1개 살 때 더 크겠군.
- ② 갑이 과자 소비량을 합리적으로 선택하여 과자를 샀다면 음료수 1개 값이 남겠군.
- ③ 갑이 과자 소비량을 0개에서 1개씩 늘릴 때마다 얻는 한계편익은 점점 줄어들겠군.
- ④ 갑이 과자 소비량을 2개에서 3개로 늘리기 위해 추가로 드는 비용은 추가로 얻는 만족감보다 크겠군.
- ⑤ 갑이 과자를 사기 위해 포기한 음료수 소비의 금전적 가치는 과자를 구입하는 개수가 늘어날수록 점점 작아지겠군.

20. <보기>는 완전경쟁시장에 있는 어느 기업에서 생산하는 상품과 관련된 비용과 수입을 나타낸 것이다. 윗글을 바탕으로 <보기>를 이해한 내용으로 가장 적절한 것은? [3점]



- ① 생산량을 Q_0 로 유지하면, 평균비용이 한계수입보다 작으므로 이윤이 극대화되겠군.
- ② 생산량을 Q_2 로 늘리면, 한계비용이 한계수입보다 커지므로 이윤이 남지 않겠군.
- ③ 가격이 P_0 로 유지되면, 생산량을 Q_1 으로 줄여도 한계비용과 평균비용이 모두 줄어들기 때문에 이윤에는 변함이 없겠군.
- ④ 시장 수요의 감소로 가격이 P_1 이 되면, 생산량을 Q_1 으로 줄여야 평균비용이 제일 적게 들어가므로 손실을 0으로 만들 수 있겠군.
- ⑤ 시장 수요의 증가로 가격이 P_2 가 되면, 한계수입이 한계비용보다 커지므로 생산량을 Q_2 에 가깝게 늘릴수록 이윤이 증가하겠군.

21. 문맥상 의미가 ㉠와 가장 가까운 것은?

- ① 동생이 기차에서 내리면서 나를 보았다.
- ② 심사위원은 그에 대해 평가를 내리지 않았다.
- ③ 그때는 이미 전국에 폭풍 주의보를 내린 뒤였다.
- ④ 선반 위에서 상자를 내리려면 사다리가 필요하다.
- ⑤ 그는 게시판의 글을 내리는 것이 좋겠다고 생각했다.