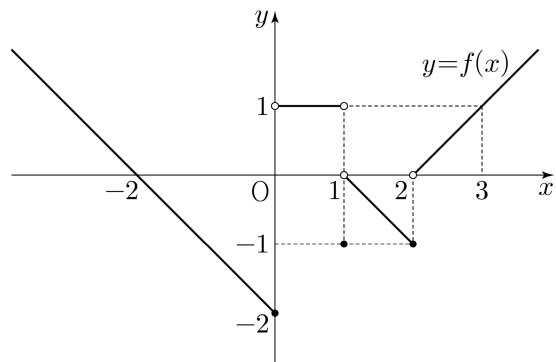


문항 출처 : 220604

4. 함수 $y=f(x)$ 의 그래프가 그림과 같다.



$\lim_{x \rightarrow 0^-} f(x) + \lim_{x \rightarrow 2^+} f(x)$ 의 값은? [3점]

- ① -2 ② -1 ③ 0 ④ 1 ⑤ 2

문항 출처 : 220608

8. 함수

$$f(x) = \begin{cases} -2x+6 & (x < a) \\ 2x-a & (x \geq a) \end{cases}$$

에 대하여 함수 $\{f(x)\}^2$ 이 실수 전체의 집합에서 연속이 되도록 하는 모든 상수 a 의 값의 합은? [3점]

- ① 2 ② 4 ③ 6 ④ 8 ⑤ 10

문항 출처 : 220904

4. 함수

$$f(x) = \begin{cases} 2x+a & (x \leq -1) \\ x^2-5x-a & (x > -1) \end{cases}$$

이 실수 전체의 집합에서 연속일 때, 상수 a 의 값은? [3점]

- ① 1 ② 2 ③ 3 ④ 4 ⑤ 5

문항 출처 : 220908

8. 삼차함수 $f(x)$ 가

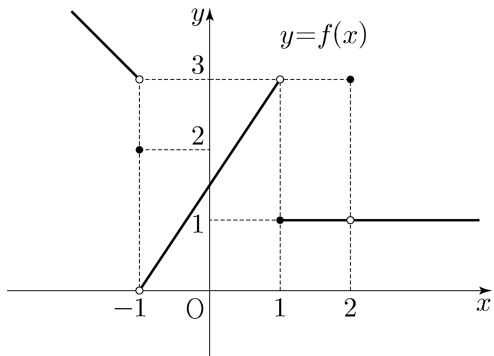
$$\lim_{x \rightarrow 0} \frac{f(x)}{x} = \lim_{x \rightarrow 1} \frac{f(x)}{x-1} = 1$$

을 만족시킬 때, $f(2)$ 의 값은? [3점]

- ① 4 ② 6 ③ 8 ④ 10 ⑤ 12

문항 출처 : 221104

4. 함수 $y=f(x)$ 의 그래프가 그림과 같다.



$\lim_{x \rightarrow -1^-} f(x) + \lim_{x \rightarrow 2} f(x)$ 의 값은? [3점]

- ① 1 ② 2 ③ 3 ④ 4 ⑤ 5

문항 출처 : 221112

12. 실수 전체의 집합에서 연속인 함수 $f(x)$ 가 모든 실수 x 에 대하여

$$\{f(x)\}^3 - \{f(x)\}^2 - x^2 f(x) + x^2 = 0$$

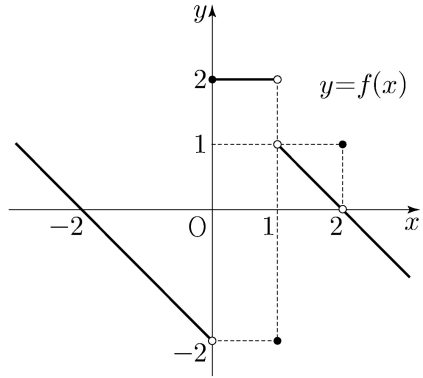
을 만족시킨다. 함수 $f(x)$ 의 최댓값이 1이고 최솟값이 0일 때,

$f\left(-\frac{4}{3}\right) + f(0) + f\left(\frac{1}{2}\right)$ 의 값은? [4점]

- ① $\frac{1}{2}$ ② 1 ③ $\frac{3}{2}$ ④ 2 ⑤ $\frac{5}{2}$

문항 출처 : 230604

4. 함수 $y=f(x)$ 의 그래프가 그림과 같다.



$\lim_{x \rightarrow 0^-} f(x) + \lim_{x \rightarrow 1^+} f(x)$ 의 값은? [3점]

- ① -2 ② -1 ③ 0 ④ 1 ⑤ 2

문항 출처 : 230606

6. 두 양수 a, b 에 대하여 함수 $f(x)$ 가

$$f(x) = \begin{cases} x+a & (x < -1) \\ x & (-1 \leq x < 3) \\ bx-2 & (x \geq 3) \end{cases}$$

이다. 함수 $|f(x)|$ 가 실수 전체의 집합에서 연속일 때, $a+b$ 의 값은? [3점]

- ① $\frac{7}{3}$ ② $\frac{8}{3}$ ③ 3 ④ $\frac{10}{3}$ ⑤ $\frac{11}{3}$

문항 출처 : 230622

22. 두 양수 $a, b (b > 3)$ 과 최고차항의 계수가 1인 이차함수 $f(x)$ 에 대하여 함수

$$g(x) = \begin{cases} (x+3)f(x) & (x < 0) \\ (x+a)f(x-b) & (x \geq 0) \end{cases}$$

이 실수 전체의 집합에서 연속이고 다음 조건을 만족시킬 때, $g(4)$ 의 값을 구하시오. [4점]

$$\lim_{x \rightarrow -3} \frac{\sqrt{|g(x)| + \{g(t)\}^2} - |g(t)|}{(x+3)^2} \text{의 값이 존재하지 않는}$$

실수 t 의 값은 -3 과 6 뿐이다.

문항 출처 : 230904

4. 함수

$$f(x) = \begin{cases} -2x+a & (x \leq a) \\ ax-6 & (x > a) \end{cases}$$

가 실수 전체의 집합에서 연속이 되도록 하는 모든 상수 a 의 값의 합은? [3점]

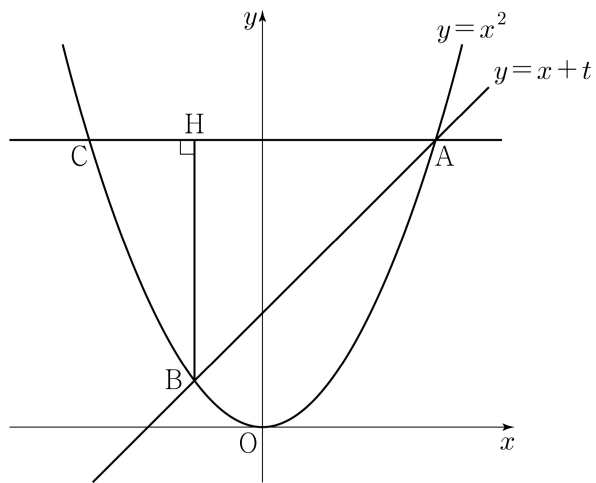
- ① -1 ② -2 ③ -3 ④ -4 ⑤ -5

문항 출처 : 230912

12. 실수 $t (t > 0)$ 에 대하여 직선 $y = x + t$ 와 곡선 $y = x^2$ 이 만나는 두 점을 A, B라 하자. 점 A를 지나고 x 축에 평행한 직선이 곡선 $y = x^2$ 과 만나는 점 중 A가 아닌 점을 C, 점 B에서 선분 AC에 내린 수선의 발을 H라 하자.

$\lim_{t \rightarrow 0^+} \frac{\overline{AH} - \overline{CH}}{t}$ 의 값은? (단, 점 A의 x 좌표는 양수이다.) [4점]

- ① 1
- ② 2
- ③ 3
- ④ 4
- ⑤ 5



문항 출처 : 231102

2. $\lim_{x \rightarrow \infty} \frac{\sqrt{x^2 - 2} + 3x}{x + 5}$ 의 값은? [2점]

- ① 1
- ② 2
- ③ 3
- ④ 4
- ⑤ 5

문항 출처 : 240604

4. 실수 전체의 집합에서 연속인 함수 $f(x)$ 가

$$\lim_{x \rightarrow 1} f(x) = 4 - f(1)$$

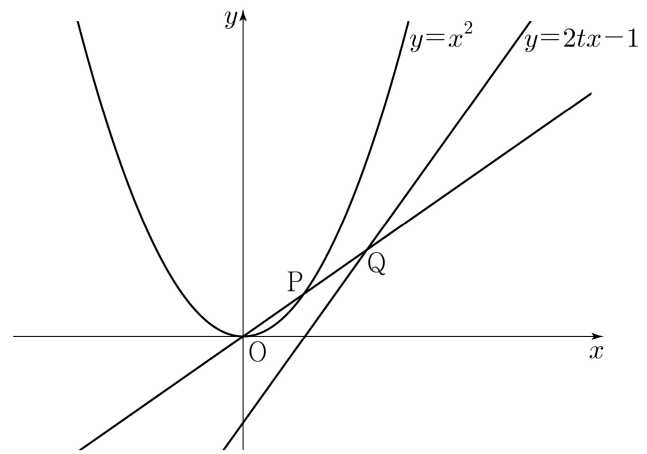
을 만족시킬 때, $f(1)$ 의 값은? [3점]

- ① 1 ② 2 ③ 3 ④ 4 ⑤ 5

문항 출처 : 240611

11. 그림과 같이 실수 $t (0 < t < 1)$ 에 대하여 곡선 $y = x^2$ 위의 점 중에서 직선 $y = 2tx - 1$ 과의 거리가 최소인 점을 P라 하고, 직선 OP가 직선 $y = 2tx - 1$ 과 만나는 점을 Q라 할 때,

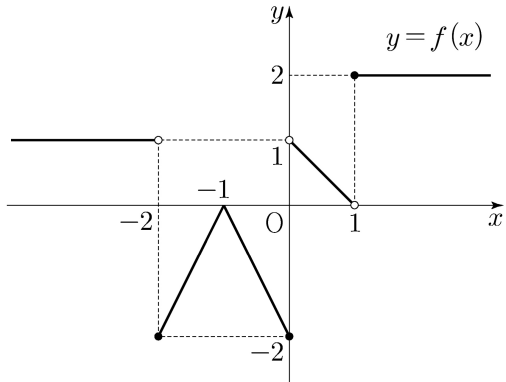
$\lim_{t \rightarrow 1^-} \frac{\overline{PQ}}{1-t}$ 의 값은? (단, O는 원점이다.) [4점]



- ① $\sqrt{6}$ ② $\sqrt{7}$ ③ $2\sqrt{2}$ ④ 3 ⑤ $\sqrt{10}$

문항 출처 : 240904

4. 함수 $y=f(x)$ 의 그래프가 그림과 같다.



$\lim_{x \rightarrow -2^+} f(x) + \lim_{x \rightarrow 1^-} f(x)$ 의 값은? [3점]

- ① -2 ② -1 ③ 0 ④ 1 ⑤ 2

문항 출처 : 240915

15. 최고차항의 계수가 1인 삼차함수 $f(x)$ 에 대하여 함수 $g(x)$ 를

$$g(x) = \begin{cases} \frac{f(x+3)\{f(x)+1\}}{f(x)} & (f(x) \neq 0) \\ 3 & (f(x) = 0) \end{cases}$$

이라 하자. $\lim_{x \rightarrow 3} g(x) = g(3) - 1$ 일 때, $g(5)$ 의 값은? [4점]

- ① 14 ② 16 ③ 18 ④ 20 ⑤ 22

문항 출처 : 241104

4. 함수

$$f(x) = \begin{cases} 3x - a & (x < 2) \\ x^2 + a & (x \geq 2) \end{cases}$$

가 실수 전체의 집합에서 연속일 때, 상수 a 의 값은? [3점]

- ① 1 ② 2 ③ 3 ④ 4 ⑤ 5

문항 출처 : 241114

14. 두 자연수 a, b 에 대하여 함수 $f(x)$ 는

$$f(x) = \begin{cases} 2x^3 - 6x + 1 & (x \leq 2) \\ a(x-2)(x-b) + 9 & (x > 2) \end{cases}$$

이다. 실수 t 에 대하여 함수 $y=f(x)$ 의 그래프와 직선 $y=t$ 가 만나는 점의 개수를 $g(t)$ 라 하자.

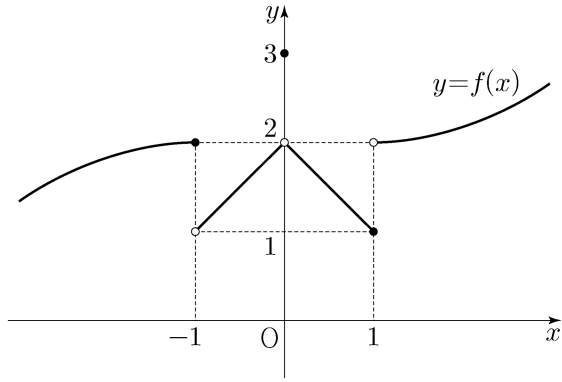
$$g(k) + \lim_{t \rightarrow k^-} g(t) + \lim_{t \rightarrow k^+} g(t) = 9$$

를 만족시키는 실수 k 의 개수가 1이 되도록 하는 두 자연수 a, b 의 순서쌍 (a, b) 에 대하여 $a+b$ 의 최댓값은? [4점]

- ① 51 ② 52 ③ 53 ④ 54 ⑤ 55

문항 출처 : 250604

4. 함수 $y=f(x)$ 의 그래프가 그림과 같다.



$\lim_{x \rightarrow 0^+} f(x) + \lim_{x \rightarrow 1^-} f(x)$ 의 값은? [3점]

- ① 1 ② 2 ③ 3 ④ 4 ⑤ 5

문항 출처 : 250609

9. 함수

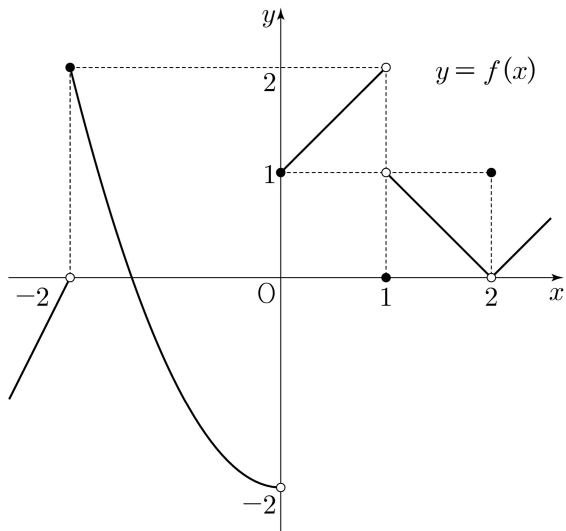
$$f(x) = \begin{cases} x - \frac{1}{2} & (x < 0) \\ -x^2 + 3 & (x \geq 0) \end{cases}$$

에 대하여 함수 $(f(x) + a)^2$ 이 실수 전체의 집합에서 연속일 때, 상수 a 의 값은? [4점]

- ① $-\frac{9}{4}$ ② $-\frac{7}{4}$ ③ $-\frac{5}{4}$ ④ $-\frac{3}{4}$ ⑤ $-\frac{1}{4}$

문항 출처 : 250904

4. 함수 $y = f(x)$ 의 그래프가 그림과 같다.



$\lim_{x \rightarrow 0^-} f(x) + \lim_{x \rightarrow 1^+} f(x)$ 의 값은? [3점]

- ① -2 ② -1 ③ 0 ④ 1 ⑤ 2

문항 출처 : 250907

7. 함수

$$f(x) = \begin{cases} (x-a)^2 & (x < 4) \\ 2x-4 & (x \geq 4) \end{cases}$$

가 실수 전체의 집합에서 연속이 되도록 하는 모든 상수 a 의 값의 곱은? [3점]

- ① 6 ② 9 ③ 12 ④ 15 ⑤ 18

문항 출처 : 251104

4. 함수

$$f(x) = \begin{cases} 5x + a & (x < -2) \\ x^2 - a & (x \geq -2) \end{cases}$$

가 실수 전체의 집합에서 연속일 때, 상수 a 의 값은? [3점]

- ① 6 ② 7 ③ 8 ④ 9 ⑤ 10

정답표

페이지	위치	문항 출처	정답
1	좌측	220604	①
1	우측	220608	④
2	좌측	220904	④
2	우측	220908	②
3	좌측	221104	④
3	우측	221112	③
4	좌측	230604	②
4	우측	230606	⑤
5	좌측	230622	19
5	우측	230904	①
6	좌측	230912	②
6	우측	231102	④
7	좌측	240604	②
7	우측	240611	③
8	좌측	240904	①
8	우측	240915	④
9	좌측	241104	①
9	우측	241114	①
10	좌측	250604	③
10	우측	250609	③
11	좌측	250904	②
11	우측	250907	③
12	좌측	251104	②