

제 2 교시

수학 영역 (나형)

5지선다형

1.  $32 \times 2^{-3}$ 의 값은? [2점]

- ① 1      ② 2      ③ 4      ④ 8      ⑤ 16

2. 등비수열  $\{a_n\}$ 에 대하여

$a_2 = 3$ ,  $a_3 = 6$ 일 때,  $\frac{a_2}{a_1}$ 의 값은? [2점]

- ① 1      ② 2      ③ 3      ④ 4      ⑤ 5

3.  $\lim_{x \rightarrow 0} \frac{x^2 + 9x}{x}$ 의 값은? [2점]

- ① 1      ② 3      ③ 5      ④ 7      ⑤ 9

4.  $\sin \frac{\pi}{4} + \cos \frac{3}{4}\pi$ 의 값은? [3점]

- ① -1      ②  $-\frac{\sqrt{2}}{2}$       ③ 0      ④  $\frac{\sqrt{2}}{2}$       ⑤ 1

5. 두 사건  $A, B$ 에 대하여

$$P(A) = \frac{7}{12}, P(A \cap B^C) = \frac{1}{6}$$

일 때,  $P(A \cap B)$ 의 값은? (단,  $B^C$ 은  $B$ 의 여사건이다.) [3점]

- ①  $\frac{1}{12}$     ②  $\frac{1}{6}$     ③  $\frac{1}{4}$     ④  $\frac{1}{3}$     ⑤  $\frac{5}{12}$

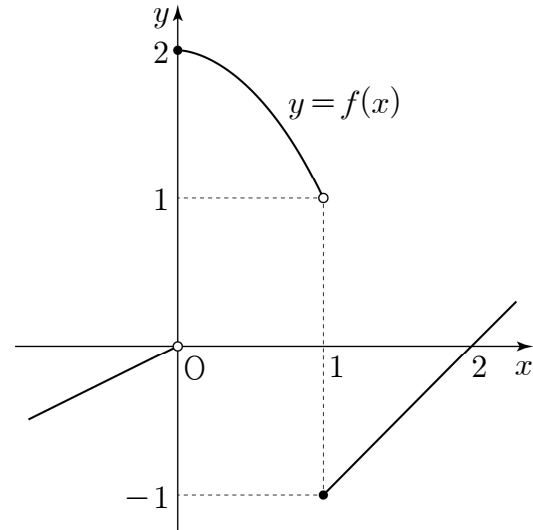
6. 함수

$$f(x) = \begin{cases} -2x+1 & (x < 1) \\ x^2-ax+4 & (x \geq 1) \end{cases}$$

이 실수 전체의 집합에서 연속일 때, 상수  $a$ 의 값은? [3점]

- ①  $-6$     ②  $-3$     ③  $0$     ④  $3$     ⑤  $6$

7. 함수  $f(x)$ 의 그래프가 그림과 같다.



$\lim_{x \rightarrow 0^-} f(x) + \lim_{x \rightarrow 1^+} f(x)$ 의 값은? [3점]

- ①  $-1$     ②  $0$     ③  $1$     ④  $2$     ⑤  $3$

8. 함수  $f(x)=x^3+6x^2+9x+a$ 의 극솟값이  $-6$ 일 때, 상수  $a$ 의 값은? [3점]

- ①  $-2$     ②  $-1$     ③  $0$     ④  $1$     ⑤  $2$

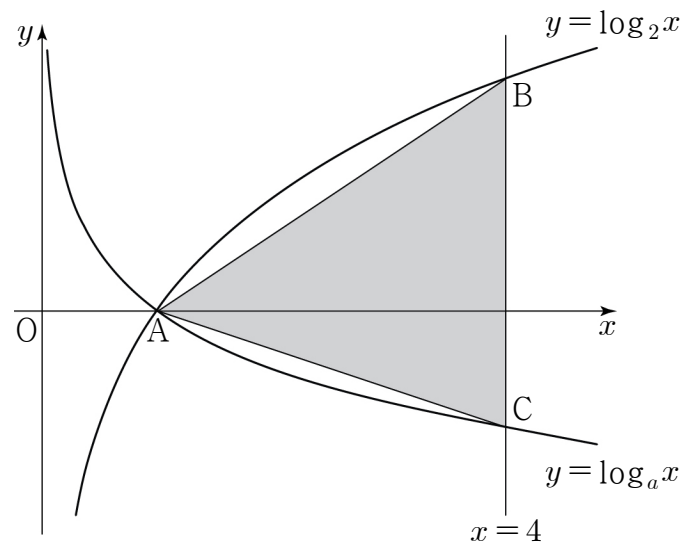
9.  $(x^2 + \frac{2}{x})^6$ 의 전개식에서  $x^6$ 의 계수는? [3점]

- ①  $36$     ②  $44$     ③  $52$     ④  $60$     ⑤  $68$

10. 두 곡선  $y=\log_2x$ ,  $y=\log_ax$  ( $0 < a < 1$ )이  $x$ 축 위의 점 A에서 만난다. 직선  $x=4$ 가 곡선  $y=\log_2x$ 와 만나는 점을 B, 곡선  $y=\log_ax$ 와 만나는 점을 C라 하자.

삼각형 ABC의 넓이가  $\frac{9}{2}$ 일 때, 상수  $a$ 의 값은? [3점]

- ①  $\frac{1}{16}$     ②  $\frac{1}{8}$     ③  $\frac{3}{16}$     ④  $\frac{1}{4}$     ⑤  $\frac{5}{16}$



11.  $\sin\theta + \cos\theta = \frac{1}{2}$  일 때,  $\frac{1+\tan\theta}{\sin\theta}$ 의 값은? [3점]

- ①  $-\frac{7}{3}$     ②  $-\frac{4}{3}$     ③  $-\frac{1}{3}$     ④  $\frac{2}{3}$     ⑤  $\frac{5}{3}$

12. 어느 고등학교 학생 200 명을 대상으로 휴대폰 요금제에 대한 선호도를 조사하였다. 이 조사에 참여한 200 명의 학생은 휴대폰 요금제 A와 B 중 하나를 선택하였고, 각각의 휴대폰 요금제를 선택한 학생의 수는 다음과 같다.

(단위: 명)

구분	휴대폰 요금제 A	휴대폰 요금제 B
남학생	$10a$	$b$
여학생	$48 - 2a$	$b - 8$

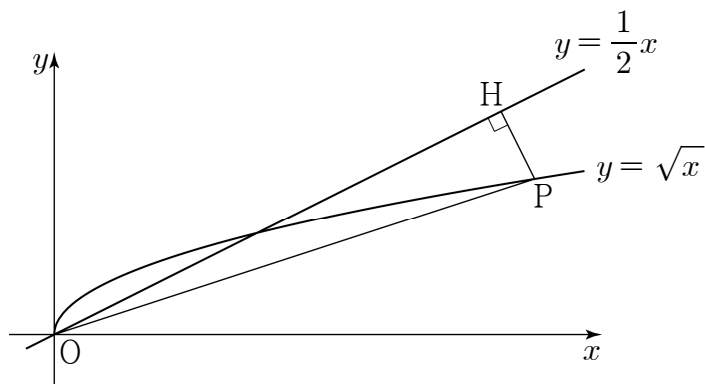
이 조사에 참여한 학생 중에서 임의로 선택한 1 명이 남학생일 때, 이 학생이 휴대폰 요금제 A를 선택한 학생일 확률은  $\frac{5}{8}$  이다.  $b - a$ 의 값은? (단,  $a, b$ 는 상수이다.) [3점]

- ① 32    ② 36    ③ 40    ④ 44    ⑤ 48

13. 곡선  $y = \sqrt{x}$  위의 점  $P(t, \sqrt{t})$  ( $t > 4$ ) 에서 직선  $y = \frac{1}{2}x$  에 내린 수선의 발을 H라 하자.

$\lim_{t \rightarrow \infty} \frac{\overline{OH}^2}{\overline{OP}^2}$  의 값은? (단, O 는 원점이다.) [3점]

- ①  $\frac{3}{5}$     ②  $\frac{2}{3}$     ③  $\frac{11}{15}$     ④  $\frac{4}{5}$     ⑤  $\frac{13}{15}$



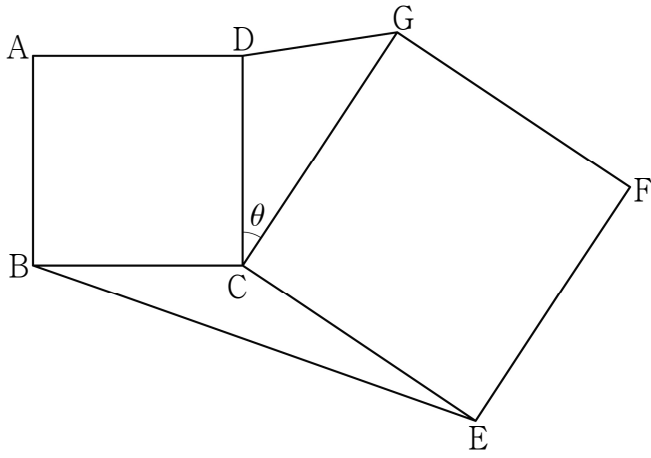
14. 다항함수  $f(x)$  가 다음 조건을 만족시킨다.

(가)  $\lim_{x \rightarrow \infty} \frac{f(x) + f(-x)}{x^2} = 3$   
 (나)  $f(0) = -1$

$\int_{-3}^3 f(x) dx$  의 값은? [4점]

- ① 13    ② 15    ③ 17    ④ 19    ⑤ 21

15. 그림과 같이 평면 위에 한 변의 길이가 3인 정사각형 ABCD와 한 변의 길이가 4인 정사각형 CDEFG가 있다.  $\angle DCG = \theta (0 < \theta < \pi)$ 라 할 때,  $\sin \theta = \frac{\sqrt{11}}{6}$ 이다.  $\overline{DG} \times \overline{BE}$ 의 값은? [4점]



- ① 15    ② 17    ③ 19    ④ 21    ⑤ 23

16. 한 개의 주사위를 세 번 던질 때 나오는 눈의 수를 차례로  $a, b, c$ 라 하자.  $a+b+c$ 의 값을 확률변수  $X$ 라 할 때, 다음은 확률변수  $X$ 의 평균  $E(X)$ 를 구하는 과정이다.

$3 \leq a+b+c \leq 18$ 이므로 확률변수  $X$ 가 가질 수 있는 값은 3, 4, 5, ..., 18이다.  
 $a, b, c$ 가 각각 6 이하의 자연수이므로  
 $7-a, 7-b, 7-c$ 는 각각 6 이하의 자연수이다.  
 $3 \leq k \leq 18$ 인 자연수  $k$ 에 대하여  
 $a+b+c=k$ 일 확률  $P(X=k)$ 와  
 $(7-a)+(7-b)+(7-c)=k$ 일 확률  
 $P(X=3 \times \boxed{\text{가}} - k)$ 는 서로 같다.  
 그러므로 확률변수  $X$ 의 평균  $E(X)$ 는  

$$E(X) = \sum_{k=3}^{18} \{k \times P(X=k)\}$$

$$= 3 \times P(X=3) + 4 \times P(X=4) + 5 \times P(X=5)$$

$$+ \dots + 17 \times P(X=17) + 18 \times P(X=18)$$

$$= \boxed{\text{나}} \times \sum_{k=3}^{10} P(X=k)$$
 이때, 확률질량함수의 성질에 의하여  $\sum_{k=3}^{18} P(X=k) = 1$ 이므로  

$$\sum_{k=3}^{10} P(X=k) = \boxed{\text{다}}$$
이다.  
 따라서  $E(X) = \boxed{\text{나}} \times \boxed{\text{다}}$

위의 (가), (나), (다)에 알맞은 수를 각각  $p, q, r$ 라 할 때,  $\frac{p+q}{r}$ 의 값은? [4점]

- ① 49    ②  $\frac{105}{2}$     ③ 56    ④  $\frac{119}{2}$     ⑤ 63

17. 등차수열  $\{a_n\}$ 에 대하여

$$S_n = \sum_{k=1}^n a_k, T_n = \sum_{k=1}^n |a_k|$$

라 할 때, 수열  $\{a_n\}$ 이 다음 조건을 만족시킨다.

- (가)  $a_7 = a_6 + a_8$
- (나) 6 이상의 모든 자연수  $n$ 에 대하여  $S_n + T_n = 84$ 이다.

$T_{15}$ 의 값은? [4점]

- ① 96      ② 102      ③ 108      ④ 114      ⑤ 120

18. 확률변수  $X$ 는 정규분포  $N(m_1, \sigma_1^2)$ ,

확률변수  $Y$ 는 정규분포  $N(m_2, \sigma_2^2)$ 을 따르고,

확률변수  $X, Y$ 의 확률밀도함수는 각각  $f(x), g(x)$ 이다.

$\sigma_1 = \sigma_2$ 이고  $f(24) = g(28)$ 일 때, 확률변수  $X, Y$ 는 다음 조건을 만족시킨다.

- (가)  $P(m_1 \leq X \leq 24) + P(28 \leq Y \leq m_2) = 0.9544$
- (나)  $P(Y \geq 36) = 1 - P(X \leq 24)$

$P(18 \leq X \leq 21)$ 의 값을 오른쪽 표준정규분포표를 이용하여 구한 것은? [4점]

$z$	$P(0 \leq Z \leq z)$
0.5	0.1915
1.0	0.3413
1.5	0.4332
2.0	0.4772

- ① 0.3830      ② 0.5328      ③ 0.6247
- ④ 0.6826      ⑤ 0.7745

19. 첫째항이 1 이고 공차가 2 인 등차수열  $\{a_n\}$  이 있다.  
 자연수  $n$  에 대하여 좌표평면 위의 점  $P_n$  을 다음 규칙에 따라 정한다.

- (가) 점  $P_1$  의 좌표는  $(1, 1)$  이다.  
 (나) 점  $P_n$  의  $x$  좌표는  $a_n$  이다.  
 (다) 직선  $P_nP_{n+1}$  의 기울기는  $\frac{1}{2}a_{n+1}$  이다.

$x \geq 1$  에서 정의된 함수  $y = f(x)$  의 그래프가  
 모든 자연수  $n$  에 대하여 닫힌구간  $[a_n, a_{n+1}]$  에서

선분  $P_nP_{n+1}$  과 일치할 때,  $\int_1^{11} f(x) dx$  의 값은? [4점]

- ① 140    ② 145    ③ 150    ④ 155    ⑤ 160

20. 두 다항함수  $f(x), g(x)$  가 다음 조건을 만족시킨다.

- (가)  $f'(x) = x^2 - 4x, g'(x) = -2x$   
 (나) 함수  $y = f(x)$  의 그래프와 함수  $y = g(x)$  의 그래프는 서로 다른 두 점에서만 만난다.

<보기>에서 옳은 것만을 있는 대로 고른 것은? [4점]

— <보 기> —

- ㄱ. 두 함수  $f(x)$  와  $g(x)$  는 모두  $x=0$  에서 극대이다.  
 ㄴ.  $\{f(0)-g(0)\} \times \{f(2)-g(2)\} = 0$   
 ㄷ. 모든 실수  $x$  에 대하여  $\int_{-1}^x \{f(t)-g(t)\} dt \geq 0$  이면  
 $\int_{-1}^1 \{f(x)-g(x)\} dx = 2$  이다.

- ① ㄱ                      ② ㄱ, ㄴ                      ③ ㄱ, ㄷ  
 ④ ㄴ, ㄷ                      ⑤ ㄱ, ㄴ, ㄷ



21. 첫째항이 양수이고 공차가  $-1$ 보다 작은 등차수열  $\{a_n\}$ 에 대하여 수열  $\{b_n\}$ 은 다음과 같다.

$$b_n = \begin{cases} a_{n+1} - \frac{n}{2} & (a_n \geq 0) \\ a_n + \frac{n}{2} & (a_n < 0) \end{cases}$$

수열  $\{b_n\}$ 의 첫째항부터 제 $n$ 항까지의 합을  $S_n$ 이라 할 때, 수열  $\{b_n\}$ 은 다음 조건을 만족시킨다.

- (가)  $b_5 < b_6$
- (나)  $S_5 = S_9 = 0$

$S_n \leq -70$ 을 만족시키는 자연수  $n$ 의 최솟값은? [4점]

- ① 13      ② 15      ③ 17      ④ 19      ⑤ 21

단답형

22.  ${}_3H_5$ 의 값을 구하시오. [3점]

23. 곡선  $y = 4x^3 - 5x + 9$  위의 점  $(1, 8)$ 에서의 접선의 기울기를 구하시오. [3점]

24. 1보다 큰 두 실수  $a, b$ 에 대하여

$$\log_{27} a = \log_3 \sqrt{b}$$

일 때,  $20 \log_b \sqrt{a}$ 의 값을 구하시오. [3점]

25. 수직선 위를 움직이는 점 P의 시각  $t (t \geq 0)$ 에서의 위치  $x$ 가

$$x = 2t^3 - kt^2 \quad (k \text{는 상수})$$

이다. 시각  $t=1$ 에서 점 P가 운동 방향을 바꿀 때, 시각  $t=k$ 에서의 점 P의 가속도를 구하시오. [3점]

26. 주머니 속에 숫자 1, 2, 3, 4가 각각 하나씩 적혀 있는 4개의 공이 들어 있다. 이 주머니에서 임의로 1개의 공을 꺼내어 공에 적혀 있는 수를 확인한 후 다시 넣는다. 이 과정을 2번 반복할 때, 꺼낸 공에 적혀 있는 수를 차례로  $a, b$ 라 하자.  $a-b$ 의 값을 확률변수  $X$ 라 할 때, 확률변수  $Y=2X+1$ 의 분산  $V(Y)$ 의 값을 구하시오. [4점]



27. 자연수  $n$ 에 대하여  $0 \leq x < 2^{n+1}$ 일 때, 부등식

$$\cos\left(\frac{\pi}{2^n}x\right) \leq -\frac{1}{2}$$

을 만족시키는 서로 다른 모든 자연수  $x$ 의 개수를  $a_n$ 이라

하자.  $\sum_{n=1}^7 a_n$ 의 값을 구하시오. [4점]

28. 모든 실수  $x$ 에 대하여  $f(x) \geq 0$ ,  $f(x+3)=f(x)$  이고

$\int_{-1}^2 \{f(x)+x^2-1\}^2 dx$ 의 값이 최소가 되도록 하는 연속함수

$f(x)$ 에 대하여  $\int_{-1}^{26} f(x) dx$ 의 값을 구하시오. [4점]

29. 흰 공 2개, 빨간 공 3개, 검은 공 3개를 3명의 학생에게 남김없이 나누어 주려고 한다. 흰 공을 받은 학생은 빨간 공과 검은 공도 반드시 각각 1개 이상 받도록 나누어 주는 경우의 수를 구하시오. (단, 같은 색의 공은 서로 구별하지 않고, 공을 하나도 받지 못하는 학생은 없다.) [4점]

30.  $t \geq 6 - 3\sqrt{2}$  인 실수  $t$ 에 대하여 실수 전체의 집합에서 정의된 함수  $f(x)$ 가

$$f(x) = \begin{cases} 3x^2 + tx & (x < 0) \\ -3x^2 + tx & (x \geq 0) \end{cases}$$

일 때, 다음 조건을 만족시키는 실수  $k$ 의 최솟값을  $g(t)$ 라 하자.

- (가) 닫힌구간  $[k-1, k]$ 에서 함수  $f(x)$ 는  $x = k$ 에서 최댓값을 갖는다.  
 (나) 닫힌구간  $[k, k+1]$ 에서 함수  $f(x)$ 는  $x = k+1$ 에서 최솟값을 갖는다.

$3 \int_2^4 \{6g(t) - 3\}^2 dt$ 의 값을 구하시오. [4점]

- \* 확인 사항  
 ○ 답안지의 해당란에 필요한 내용을 정확히 기입(표기)했는지 확인하시오.