

제 1 교시

국어 영역

[인문 지문]

[18~19] 다음 글을 읽고 물음에 답하시오.

유학은 ㉠ 수기치인(修己治人)을 통해 성인(聖人)이 되기 위한 학문으로 성학(聖學)이라고도 불린다. ‘수기’는 사물을 탐구하고 앎을 투철히 하고 뜻을 성실하게 하고 마음을 바르게 하여 자신을 닦는 일이며, ‘치인’은 집안을 바르게 하고 나라를 통치하고 세상을 평화롭게 하는 것을 의미한다. 수기치인을 통해 하늘의 도리인 천도(天道)와 합일되는 경지에 도달한 사람이 바로 ‘성인’이다. 이러한 유학의 이념을 적극 수용했던 율곡이이는 수기치인의 도리를 밝힌 『성학집요』(1575)를 지어 이 땅에 유학의 이상 사회가 구현되기를 소망했다.

율곡은 수기를 위한 수양론과 치인을 위한 경세론을 전개하는데, 그 바탕은 만물을 ‘이(理)’와 ‘기(氣)’로 설명하는 이기론이다. 존재론의 측면에서 율곡은 ‘이’를 형체도 없고 시간과 공간의 제약 받지 않고 존재하는 만물의 법칙이자 원리로 보고, ‘기’를 시간적인 선후와 공간적인 시작과 끝을 가지면서 끊임없이 변화하며 작동하는 물질적 요소로 본다. ‘이’와 ‘기’는 사물의 구성 요소로서 서로 다른 성질을 갖지만, ‘이’는 현실 세계에서 항상 ‘기’와 더불어 실제로 존재한다. 율곡은 이처럼 서로 구별되면서도 분리됨이 없이 존재하는 ‘이’와 ‘기’의 관계를 이기지묘(理氣之妙)라 표현한다.

수양론의 한 가지 기반으로, 율곡은 이통기국(理通氣局)을 주장한다. 이것은 만물이 하나의 동일한 ‘이’를 공유하지만, 다양한 ‘기’의 성질로 인해 서로 다른 모습으로 나타날 수 있음을 의미한다. 또한 이러한 이통기국론은, 성인과 일반인이 기질의 차이는 있지만 동일한 ‘이’를 갖기 때문에 일반인이라도 기질상의 병폐를 제거하고 탁한 기질을 정화하면 ‘이’의 선한 본성이 회복되어 성인의 경지에 이를 수 있다는 기질 변화론으로 이어진다. 율곡은 흐트러진 마음을 거두어들이는 거경(居敬), 경전을 읽고 공부하여 시비를 분별하는 궁리(窮理), 그리고 몸과 마음을 다스려 사욕을 극복하는 역행(力行)을 기질 변화를 위한 중요한 수양 방법으로 제시한다. 인간에게 내재된 천도를 실현하려는 율곡의 수양론은 사회의 폐단을 제거하여 천도를 실현하려는 경세론으로 이어진다.

대사상가인 동시에 탁월한 경세가였던 율곡은 많은 논설에서 법제 개혁론을 펼쳤는데, 이는 「만언봉사」(1574)에서 잘 나타난다. 선조는 “‘이’는 빈틈없는 완전함이 있고, ‘기’는 변화하는 움직임이 있다.”라고 말하면서 근래 하늘과 땅에서 일어난 재앙으로부터 깨우쳐야 할 도리를 신하들에게 물었고, 율곡이 그에 대한 답변을 올린 것이 「만언봉사」이다. 여기서 율곡은 “때에 따라 변할 수 있는 것은 법제이며, 시대를 막론하고 변할 수 없는 것이 왕도요, 어진 정치요, 삼강이요, 오륜입니다.”라고 말하면서 법제 개혁의 필요성을 주장한다. 곧, ‘이’라 할 수 있는 왕도나 오륜을 고치려 하는 것이 아니라, 그것을 구현할 수 있

도록 법제를 개혁하여야 한다는 것이다.

조선에서 법전의 기본적인 원천은 ‘수교(受敎)’이다. 어떤 사건이 매우 중대하다고 여겨지면 국왕은 조정의 회의를 열고 처리 지침을 만들어 사건을 해결한다. 이 지침이 앞으로도 같은 종류의 사건을 해결하는 데 적합하겠다고 판단되면, 국왕의 하명 형식을 갖는 법령으로 만들어지는데, 이를 수교라 한다. 그리고 이후의 시행 과정에서 폐단이 없고 유용하다고 확인된 수교들은 다시 다듬어지고 정리되어 ‘록(錄)’이라는 이름이 붙은 법전에 실린다. 여기에 수록된 규정들 가운데에 지속적인 적용을 거치면서 영구히 시행할 만한 것이라 판정된 것은 마침내 ‘대전(大典)’이라는 법전에 오르게 된다.

성종 때에 확정된 《경국대전》(1485)은 이 과정을 거친 규정들을 체계적으로 집대성한 통일 법전이다. 꾸준한 정령을 거쳐 ‘대전’에 오른 이 규정들은 ‘양법미의(良法美意)’라 하였다. 백성들에게 항구히 시행할 만한 아름다운 규범이라는 의미이다. 실제로 이 《경국대전》은 조선 왕조가 끝날 때까지 국가 기본 법전의 역할을 수행해 왔고, 그 안에 실린 규정들은 개정되지 않았다. 선왕들이 심혈을 기울여 만들고 오랜 시행으로 검증하여 영원토록 시행할 것으로 판정된 규범은 ‘조종성헌(祖宗成憲)’이라 불렀고, 이는 함부로 고칠 수 없다고 생각되었다. 왕도에 근접하였다고 여긴 것이다. ‘대전’에 실린 규정은 조종성헌으로 받아들여졌고, 따라서 국왕이라 해도 그것을 어길 수 없었다.

율곡의 법제 개혁론은 조종성헌을 변혁하자는 것이 아니다. 그는 성종을 이은 연산군 때 제정된 조세 법령이 여전히 백성의 삶을 피폐하게 하는데도 고쳐지지 않는 실정을 지적하는 등 폐단이 있는 여러 법령들을 거론한다. 이런 법령들은 고수할 것이 아니라 바꾸어야만 한다고 역설한다. 그래야 오히려 조종성헌이 회복된다는 것이다. 결국 조종성헌에 해당하지 않는 부당한 법령을 오래된 선왕의 법이라며 고칠 수 없다고 고집하는 권세가들에 대하여, 그런 법령은 변하지 않아야 할 ‘이’의 영역에 속하는 것이 아니라는 이론적인 공박을 펼친 것이다. 자신의 이기론을 바탕으로 더 나은 세상을 이루려 했던 율곡이이의 노력은 수기치인의 실천이라 할 만하다.

18. ㉠에 관한 이해로 가장 적절한 것은? [2018학년도 6월 (인문/사회) - 70%]

- ① ‘수기’와 ‘치인’은 각각 ‘이’와 ‘기’의 정화를 통해 ‘성인’이 됨을 목표로 한다.
- ② ‘이기지묘’는 ‘수기’와 ‘치인’의 상호 대립적이고 분리 가능한 특징을 설명해 준다.
- ③ ‘수기’를 위한 수양론과 ‘치인’을 위한 경세론은 모두 천도의 실현을 목적으로 한다.
- ④ ‘이통기국’은 ‘수기’와 ‘치인’을 통해 ‘성인’이 지닌 기질적 병폐의 극복이 가능함을 말해 준다.

⑤ '수기'와 '치인'을 위한 기질 변화 방법으로는 독서와 공부를 통해 시비를 분별하는 '역행'이 있다.

19. 율곡의 '율곡'과 <보기>의 '플라톤'의 견해를 비교하여 이해한 것으로 가장 적절한 것은? [2018학년도 6월 (인문/사회) - 68%]

<보 기>

플라톤은 물질적이고 가변적인 사물들이 존재하는 현실 세계와 비물질적이고 불변적이고 완벽한 이데아들이 존재하는 이상 세계를 구분한다. 이데아는 물질로부터 떨어져 있고 또한 시간과 공간의 제약도 받지 않지만, 마음속의 추상적 개념이 아니라 실제로 존재하는 것이다. 이상 세계에서 영혼으로 존재하면서 이데아를 직접 접했던 인간은, 태어나기 위해 이 땅에 내려오는 과정에서 그에 대한 모든 기억을 상실한다. 물질의 한계로 인해 이데아의 완벽함이 현실 세계에서 똑같이 구현되지는 않지만, 그래도 이데아를 가장 잘 기억하는 사람이 통치자가 되어 그것을 이 땅에서 구현해 내려 한다면 그만큼 좋은 국가를 만들게 될 것이다. 이 통치자가 바로 플라톤이 말하는 '철학자 왕'이다.

- ① 율곡의 '이'는 플라톤의 '이데아'와 달리 물질과 분리됨이 없이 존재한다.
- ② 율곡의 '이'는 플라톤의 '이데아'와 달리 시간과 공간의 제약을 받지 않는다.
- ③ 율곡의 '성인'은 플라톤의 '철학자 왕'과 달리 수양보다는 기억에 의존하여 통치한다.
- ④ 율곡의 '이'는 플라톤의 '이데아'와 마찬가지로 마음속에 존재하는 추상적 개념이다.
- ⑤ 율곡이 생각하는 이상 사회는 플라톤의 이상 세계와 마찬가지로 현실에서 완전하게 실현될 수 있다.

[29] 다음을 읽고 물음에 답하시오.

고전 역학에 ㉠ 따르면, 물체의 크기에 관계없이 초기 운동 상태를 정확히 알 수 있다면 일정한 시간 후의 물체의 상태는 정확히 측정될 수 있으며, 배타적인 두 개의 상태가 공존할 수 없다. 하지만 20세기에 등장한 양자 역학에 의해 미시 세계에서는 상호 배타적인 상태들이 공존할 수 있음이 알려졌다.

미시 세계에서의 상호 배타적인 상태의 공존을 이해하기 위해, 거시 세계에서 회전하고 있는 반지름 5cm의 팽이를 생각해 보자. 그 팽이는 시계 방향 또는 반시계 방향 중 한쪽으로 회전하고 있을 것이다. 팽이의 회전 방향은 관찰하기 이전에 이미 정해져 있으며, 다만 관찰을 통해 ㉡ 알게 되는 것뿐이다. 이와 달리 미시 세계에서 전자만큼 작은 팽이 하나가 회전하고 있다고 상상해 보자. 이 팽이의 회전 방향은 시계 방향과 반시계 방향의 두 상태가 공존하고 있다. 하나의 팽이에 공존하고 있는 두 상태는 관찰을 통해서 한 가지 회전 방향으로 결정된다. 두 개의 방향 중 어떤 쪽이 결정될지는 관찰하기 이전에는 알 수 없다. 거시 세계와 달리 양자 역학이 지배하는 미시 세계에서는, 우리가 관찰하기 이전에는 상호 배타적인 상태가 공존하는 것이다. 배타적인 상태의 공존과 관찰 자체가 물체의 상태를 결정한다는 개념을 받아들이기 힘들었기 때문에, 아인슈타인은 ㉢ "당신이 달을 보기 전에는 달이 존재하지 않는 것인가?"라는 말로 양자 역학의 해석에 회의적인 태도를 취하였다.

최근에는 상호 배타적인 상태의 공존을 적용함으로써 초고속 연산을 수행하는 양자 컴퓨터에 대한 연구가 진행되고 있다. 이는 양자 역학에서 말하는 상호 배타적인 상태의 공존이 현실에서 실제로 구현될 수 있음을 잘 보여 주는 예라 할 수 있다. 미시 세계에 대한 이러한 연구 성과는 거시 세계에 대해 우리가 자연스럽게 ㉣ 지니게 된 상식적인 생각들에 근본적인 의문을 ㉤ 던진다. 이와 비슷한 의문은 논리학에서도 볼 수 있다.

고전 논리는 '참'과 '거짓'이라는 두 개의 진리치만 있는 이치 논리이다. 그리고 고전 논리에서는 어떠한 진술이든 '참' 또는 '거짓'이다. 이는 우리의 상식적인 생각과 잘 ㉥ 들어맞는다. 그러나 프리스트에 따르면, '참'인 진술과 '거짓'인 진술 이외에 '참인 동시에 거짓'인 진술이 있다. 이를 설명하기 위해 그는 '거짓말쟁이 문장'을 제시한다. 거짓말쟁이 문장을 이해하기 위해 자기 지시적 문장과 자기 지시적이지 않은 문장을 구분해 보자. [자기 지시적 문장]은 말 그대로 자기 자신을 가리키는 문장을 말한다. 예를 들어 "이 문장은 모두 열여덟 음절로 이루어져 있다."라는 '참'인 문장은 자기 자신을 가리키며 그것이 몇 음절로 이루어져 있는지 말하고 있다. 반면 "페루의 수도는 리마이다."라는 '참'인 문장은 페루의 수도가 어디인지 말할 뿐 자기 자신을 가리키는 문장은 아니다.

"이 문장은 거짓이다."는 거짓말쟁이 문장이다. 이는 '이 문장'이라는 표현이 문장 자체를 가리키며 그것이 '거짓'이라고 말하는 자기 지시적 문장이다. 그렇다면 프리스트는 왜 거짓말쟁이 문장에 '참인 동시에 거짓'을 부여해야 한다고 생각할까? 이에 답하기 위해 우선 거짓말쟁이 문장이 '참'이라고 가정해 보자. 그렇다면 거짓말쟁이 문장은 '거짓'이다. 왜냐하면 거짓말

쟁이 문장은 자기 자신을 가리키며 그것이 '거짓'이라고 말하는 문장이기 때문이다. 반면 거짓말쟁이 문장은 '거짓'이라고 가정해 보자. 그렇다면 거짓말쟁이 문장은 '참'이다. 왜냐하면 그것이 바로 그 문장이 말하는 바이기 때문이다. 프리스트에 따르면 어떤 경우에도 거짓말쟁이 문장은 '참인 동시에 거짓'인 문장이다. 따라서 그는 거짓말쟁이 문장에 '참인 동시에 거짓'을 부여해야 한다고 본다. 그는 거짓말쟁이 문장 이외에 '참인 동시에 거짓'인 진리치가 존재함을 뒷받침하는 다양한 사례를 제시한다. 특히 그는 양자 역학에서 상호 배타적인 상태의 공존은 이 점을 시사하고 있다고 본다.

고전 논리에서는 '참인 동시에 거짓'인 진리치를 지닌 문장을 다룰 수 없기 때문에 프리스트는 그것도 다룰 수 있는 비교전 논리 중 하나인 LP*를 제시하였다. 그런데 LP에서는 직관적으로 호소력 있는 몇몇 추론 규칙이 성립하지 않는다. 전진 긍정 규칙을 예로 들어 생각해 보자. 고전 논리에서는 전진 긍정 규칙이 성립한다. 이는 ㉠ "P이면 Q이다."라는 조건문과 그것의 전진인 P가 '참'이라면 그것의 후진인 Q도 반드시 '참'이 된다는 것이다. 이와 비슷한 방식으로 LP에서 전진 긍정 규칙이 성립하려면, 조건문과 그것의 전진인 P가 모두 '참' 또는 '참인 동시에 거짓'이라면 그것의 후진인 Q도 반드시 '참' 또는 '참인 동시에 거짓'이어야 한다. 그러나 LP에서 조건문의 전진은 '참인 동시에 거짓'이고 후진은 '거짓'인 경우, 조건문과 전진은 모두 '참인 동시에 거짓'이지만 후진은 '거짓'이 된다. 비록 전진 긍정 규칙이 성립하지는 않지만, LP는 고전 논리에 대한 근본적인 의문들에 답하기 위한 하나의 시도로서 의의가 있다.

* LP: '역설의 논리(Logic of Paradox)'의 약자.

29. **자기 지시적 문장**에 대해 이해한 내용으로 적절한 것은?
[2018학년도 9월 (인문/과학) - 66%]

- ① "붕어빵에는 붕어가 없다."는 자기 지시적 문장이다.
- ② "이 문장은 자기 지시적이다."라는 자기 지시적 문장은 '거짓'이 아니다.
- ③ "이 문장은 거짓이다."는 이치 논리에서 자기 지시적인 문장이 될 수 없다.
- ④ 고전 논리에서는 어떠한 자기 지시적 문장에도 진리치를 부여하지 못한다.
- ⑤ 비교전 논리에서는 모든 자기 지시적 문장에 '참인 동시에 거짓'을 부여한다.

[23] 다음 글을 읽고 물음에 답하시오.

과거는 지나가 버렸기 때문에 역사가가 과거의 사실과 직접 만나는 것은 불가능하다. 역사가는 사료를 매개로 과거와 만난다. 사료는 과거를 그대로 재현하는 것은 아니기 때문에 불완전하다. 사료의 불완전성은 역사 연구의 범위를 제한하지만, 그 불완전성 때문에 역사가학이 학문이 될 수 있으며 역사는 끝없이 다시 서술된다. 매개를 거치지 않은 채 손실되지 않은 과거와 ㉠ 만날 수 있다면 역사가학이 설 자리가 없을 것이다. 역사가학은 전통적으로 문헌 사료를 주로 활용해 왔다. 그러나 유물, 그림, 구전 등 과거가 남긴 흔적은 모두 사료로 활용될 수 있다. 역사가들은 새로운 사료를 발굴하기 위해 노력한다. 알려지지 않았던 사료를 찾아내기도 하지만, 중요하지 않게 ㉡ **여겨졌던** 자료를 새롭게 사료로 활용하거나 기존의 사료를 새로운 방향에서 파악하기도 한다. 평범한 사람들의 삶의 모습을 중점적인 주제로 다루었던 미시사 연구에서 재판 기록, 일기, 편지, 탄원서, 설화집 등의 이른바 '서사적' 자료에 주목한 것도 사료 발굴을 위한 노력의 결과이다.

시각 매체의 확장은 사료의 유형을 더욱 다양하게 했다. 이에 따라 역사학에서 영화를 통한 역사 서술에 대한 관심이 일고, 영화를 사료로 파악하는 경향도 ㉢ **나타났다**. 역사가들이 주로 사용하는 문헌 사료의 언어는 대개 지시 대상과 물리적·논리적 연관이 없는 추상화된 상징적 기호이다. 반면 영화는 카메라 앞에 놓인 물리적 현실을 이미지화하기 때문에 그 자체로 물질성을 띤다. 즉, 영화의 이미지는 다풀로 사물을 지시하는 도상적 기호가 된다. 광학적 메커니즘에 따라 피사체로부터 비롯된 영화의 이미지는 그 피사체가 있었음을 지시하는 지표적 기호이기도 하다. 예를 들어 다큐멘터리 영화는 피사체와 밀접한 연관성을 갖기 때문에 피사체의 진정성에 대한 믿음을 고양하여 언어적 서술에 비해 호소력 있는 서술로 비춰지게 된다.

그렇다면 영화는 역사와 어떻게 관계를 맺고 있을까? 역사에 대한 영화적 독해와 영화에 대한 역사적 독해는 영화와 역사의 관계에 대한 두 축을 ㉣ **이룬다**. 역사에 대한 영화적 독해는 영화라는 매체로 역사를 해석하고 평가하는 작업과 연관된다. 영화인은 자기 나름의 시선을 서사와 표현 기법으로 녹여내어 역사를 비평할 수 있다. 역사를 소재로 한 역사 영화는 역사적 고증에 충실한 개연적 역사 서술 방식을 취할 수 있다. 혹은 역사적 사실을 자원으로 삼되 상상력에 의존하여 가공의 인물과 사건을 덧대는 상상적 역사 서술 방식을 취할 수도 있다. 그러나 비단 역사 영화만이 역사를 재현하는 것은 아니다. 모든 영화는 명시적이거나 우회적인 방법으로 역사를 증언한다. 영화에 대한 역사적 독해는 영화에 담겨 있는 역사적 흔적과 맥락을 검토하는 것과 연관된다. 역사가는 영화 속에 나타난 풍속, 생활상 등을 통해 역사의 외연을 확장할 수 있다. 나아가 제작 당시 대중이 공유하던 욕망, 강박, 믿음, 좌절 등의 집단적 무의식과 더불어 이상, 지배적 이데올로기 같은 미치 파악하지 못했던 가려진 역사를 끌어내기도 한다.

영화는 주로 허구를 다루기 때문에 역사 서술과는 거리가 있다고 보는 사람도 있다. 왜냐하면 역사가들은 일차적으로 사실

을 기록한 자료에 기반해서 연구를 ㉔ 펼치기 때문이다. 또한 역사가는 ㉑ 자료에 기록된 사실이 허구일지도 모른다는 의심을 버리지 않고 이를 확인하고자 한다. 그러나 문헌 기록을 바탕으로 하는 역사 서술에서도 허구가 배격되어야 할 대상만은 아니다. 역사가는 ㉒ 허구의 이야기 속에서 그 안에 반영된 당시 시대적 상황을 발견하여 자료로 삼으려고 노력하기도 한다. 지어낸 이야기는 실제 있었던 사건에 대한 기록이 아니지만 사고방식과 언어, 물질문화, 풍속 등 다양한 측면을 반영하며, 작가의 의도와 상관없이 혹은 작가의 의도 이상으로 동시대의 현실을 전달해 주기도 한다. 어떤 역사가들은 허구의 이야기에 반영된 사실을 확인하는 것에서 더 나아가 ㉓ 자료에 직접적으로 나타나지 않은 과거를 재현하기 위해 허구의 이야기를 활용하여 자료에 기반한 역사적 서술을 보완하기도 한다. 역사가가 허구를 활용하는 것은 실제로 존재했던 과거에 접근하고자 하는 고민의 결과이다.

[A] 영화는 허구적 이야기에 역사적 사실을 담아냄으로써 새로운 사료의 원천이 될 뿐 아니라, 대안적 역사 서술의 가능성까지 지니고 있다. 영화는 공식 제도가 배제했던 역사를 사회에 되돌려 주는 ‘아래로부터의 역사’의 형성에 기여한다. 평범한 사람들의 회고나 증언, 구전 등의 비공식적 사료를 토대로 영화를 만드는 작업은 빈번하게 이루어지고 있다. 그리하여 영화는 하층 계급, 피정복 민족처럼 역사 속에서 주변화된 집단의 묻혀 있던 목소리를 표현해 낸다. 이렇듯 영화는 공식 역사의 대척점에서 활동하면서 역사적 의식 형성에 참여한다는 점에서 역사 서술의 한 주체가 된다.

21. ㉑, ㉓의 사례로 적절한 것만을 <보기>에서 있는 대로 찾아 바르게 짝지은 것은? [2020학년도 9월 (인문/예술) - 67%]

<보 기>

- ㄱ. 조선 후기 유행했던 판소리를 자료로 활용하여 당시 음식 문화의 실상을 파악하고자 했다.
- ㄴ. B.C. 3세기경에 편찬된 것으로 알려진 경전의 일부에 사용된 어휘를 면밀히 분석하여, 그 경전의 일부가 후대에 첨가되었을 가능성을 검토했다.
- ㄷ. 중국 명나라 때의 상거래 관행을 연구하기 위해 명나라 때 유행한 다양한 소설들에서 상업 활동과 관련된 내용을 모아 공통된 요소를 분석했다.
- ㄹ. 17세기의 사건 기록에서 찾아낸 한 평범한 여성의 삶에 대한 역사서를 쓰면서 그 여성의 심리를 묘사하기 위해 같은 시대에 나온 설화집의 여러 곳에서 문장을 차용했다.

- | | | |
|---|------|------|
| | ㉑ | ㉓ |
| ① | ㄱ, ㄷ | ㄹ |
| ② | ㄱ, ㄴ | ㄴ |
| ③ | ㄴ, ㄷ | ㄱ |
| ④ | ㄷ | ㄴ, ㄹ |
| ⑤ | ㄹ | ㄱ, ㄴ |

[17] 다음 글을 읽고 물음에 답하시오.

(가)

한국, 중국 등 동아시아 사회에서 오랫동안 유지되었던 과거제는 세습적 권리와 무관하게 능력주의적인 시험을 통해 관료를 선발하는 제도라는 점에서 합리성을 갖추고 있었다. 정부의 관직을 ㉔ 두고 정기적으로 시행되는 공개 시험인 과거제가 도입되어, 높은 지위를 얻기 위해서는 신분이나 추천보다 시험 성적이 더욱 중요해졌다.

명확하고 합리적인 기준에 따른 관료 선발 제도라는 공정성을 바탕으로 과거제는 보다 많은 사람들에게 사회적 지위 획득의 기회를 줌으로써 개방성을 제고하여 사회적 유동성 역시 증대시켰다. 응시 자격에 일부 제한이 있었다 하더라도, 비교적 공정한 제도였음은 부정하기 어렵다. 시험 과정에서 ㉑ 익명성의 확보를 위한 여러 가지 장치를 도입한 것도 공정성 강화를 위한 노력을 보여 준다.

과거제는 여러 가지 사회적 효과를 가져왔는데, 특히 학습에 강력한 동기를 제공함으로써 교육의 확대와 지식의 보급에 크게 기여했다. 그 결과 통치에 참여할 능력을 갖춘 지식인 집단이 폭넓게 형성되었다. 시험에 필요한 고전과 유교 경전이 주가 되는 학습의 내용은 도덕적인 가치 기준에 대한 광범위한 공유를 이끌어 냈다. 또한 최종 단계까지 통과하지 못한 사람들에게도 국가가 여러 특권을 부여하고 그들이 지방 사회에 기여하도록 하여 경쟁적 선발 제도가 가져올 수 있는 부작용을 완화하고자 노력했다.

동아시아에서 과거제가 천 년이 넘게 시행된 것은 과거제의 합리성이 사회적 안정에 기여했음을 보여 준다. 과거제는 왕조의 교체와 같은 변화에도 불구하고 동질적인 엘리트층의 연속성을 가져왔다. 그리고 이러한 연속성은 관료 선발 과정뿐 아니라 관료제에 기초한 통치의 안정성에도 기여했다.

과거제를 장기간 유지한 것은 세계적으로 드문 현상이었다. 과거제에 대한 정보는 선교사들을 통해 유럽에 전해져 많은 관심을 불러일으켰다. 일군의 유럽 계몽사상가들은 학자의 지식이 귀족의 세습적 지위보다 우위에 있는 체제를 정치적인 합리성을 갖춘 것으로 보았다. 이러한 관심은 사상적 동향뿐 아니라 실질적인 사회 제도에까지 영향을 미쳐서, 관료 선발에 시험을 통한 경쟁이 도입되기도 했다.

(나)

조선 후기의 대표적인 관료 선발 제도 개혁론인 유흥원의 과거제 구상은 능력주의적, 결과주의적 인재 선발의 약점을 극복하려는 의도와 함께 신분적 세습의 문제점도 의식한 것이었다. 중국에서는 17세기 무렵 관료 선발에서 세습과 같은 봉건적인 요소를 부분적으로 재도입하려는 개혁론이 등장했다. 고염무는 관료제의 상층에는 능력주의적 제도를 유지하되, ㉑ 지방관인 지현들은 어느 정도의 검증 기간을 거친 이후 그 지위를 평생 유지시켜 주고 세습의 길까지 열어 놓는 방안을 제안했다. 황종희는 지방의 관료가 자체적으로 관리를 초빙해서 시험한 후에 추천하는 ‘벽소’와 같은 옛 제도를 ㉒ 되살리는 방법으로 과거제를 보완하자고 주장했다.

이러한 개혁론은 갑작스럽게 등장한 것이 아니었다. 과거제를 시행했던 국가들에서는 수백 년에 ㉠ 걸쳐 과거제를 개선하라는 압력이 있었다. 시험 방식이 가져오는 부작용들은 과거제의 중요한 문제였다. 치열한 경쟁은 학문에 대한 깊이 있는 학습이 아니라 합격만을 목적으로 하는 형식적 학습을 하게 만들었고, 많은 인재들이 수험 생활에 장기간 ㉡ 매달리면서 재능을 낭비하는 현상도 낳았다. 또한 학습 능력 이외의 인성이나 실무 능력을 평가할 수 없다는 이유로 시험의 ㉢ 익명성에 대한 회의도 있었다.

과거제의 부작용에 대한 인식은 과거제를 통해 임용된 관리들의 활동에 대한 비판적 시각으로 연결되었다. 능력주의적 태도는 시험뿐 아니라 관리의 업무에 대한 평가에도 적용되었다. 세습적이지 않으면서 몇 년의 임기마다 다른 지역으로 이동하는 관리들은 승진을 위해서 빨리 성과를 낼 필요가 있었기에, 지역 사회를 위해 장기적인 전망을 가지고 정책을 추진하기보다 가시적이고 단기적인 결과만을 중시하는 부작용을 가져왔다. 개인적 동기가 공공성과 상충되는 현상이 나타났던 것이다. 공동체 의식의 약화 역시 과거제의 부정적 결과로 인식되었다. 과거제 출신의 관리들이 공동체에 대한 소속감이 낮고 출세 지향적이기 때문에 세습 엘리트나 지역에서 천거된 관리에 비해 공동체에 대한 충성심이 약했던 것이다.

과거제가 지속되는 시기 내내 과거제 이전에 대한 향수가 존재했던 것은 그 외의 정치 체제를 상상하기 ㉣ 어려웠던 상황에서, 사적이고 정서적인 관계에서 볼 수 있는 소속감과 충성심을 과거제로 확보하기 어렵다는 판단 때문이었다. 봉건적 요소를 도입하여 과거제를 보완하자는 주장은 단순히 복고적인 것이 아니었다. 합리적인 제도가 가져온 역설적 상황을 역사적 경험과 주어진 사상적 자원을 활용하여 보완하고자 하는 시도였다.

17. (가)의 내용과 일치하지 않는 것은? [2021학년도 6월 (인문) - 67%]

- ① 시험을 통한 관료 선발 제도는 동아시아뿐만 아니라 유럽에서도 실시되었다.
- ② 과거제는 폭넓은 지식인 집단을 형성하여 관료제에 기초한 통치에 기여했다.
- ③ 과거 시험의 최종 단계까지 통과하지 못한 사람도 국가로부터 혜택을 받을 수 있었다.
- ④ 경쟁을 바탕으로 한 과거제는 더 많은 사람들이 지방의 관료에 의해 초빙될 기회를 주었다.
- ⑤ 귀족의 지위보다 학자의 지식이 우위에 있는 체제가 합리적이라고 여긴 계몽사상가들이 있었다.

[사회 지문]

[23] 다음 글을 읽고 물음에 답하시오.

사무실의 방충망이 낡아서 파손되었다면 세입자와 사무실을 빌려 준 건물주 중 누가 고쳐야 할까? 이 경우, 민법전의 법조문에 의하면 임대인인 건물주가 수선할 의무를 ㉠ 진다. 그러나 사무실을 빌릴 때, 간단한 파손은 세입자가 스스로 해결한다는 내용을 계약서에 포함하는 경우도 있다. 이처럼 법률의 규정과 계약의 내용이 어긋날 때 어떤 것이 우선 적용되어야 하는가, 법적 불이익은 없는가 등의 문제가 발생한다.

사법(私法)은 개인과 개인 사이의 재산, 가족 관계 등에 적용되는 법으로서 이 법의 영역에서는 '계약 자유의 원칙'이 적용된다. 계약의 구체적인 내용 결정 등은 당사자들 스스로 정할 수 있다는 것이다. 따라서 당사자들이 사법에 속하는 법률의 규정과 어긋난 내용으로 계약을 체결한 경우에 계약 내용이 우선 적용된다. 이처럼 법률상으로 규정되어 있더라도 당사자가 자유롭게 계약 내용을 정할 수 있는 법률 규정을 '임의 법규'라고 한다. 사법은 원칙적으로 임의 법규이므로, 사법으로 규정된 내용에 대해 당사자들이 계약으로 달리 정하지 않았다면 원칙적으로 법률의 규정이 적용된다. 위에서 본 임대인의 수선 의무 조항이 이에 해당한다.

그러나 법률로 정해진 내용과 어긋나게 계약을 하면 당사자들에게 벌금이나 과태료 같은 법적 불이익이 있거나 계약의 효력이 부정되는 예외적인 경우도 있다. 우선, 체결된 계약 내용이 법률에 정해진 내용과 어긋날 때 법적 불이익이 있지만 계약의 효력 자체는 그대로 두는 경우가 있다. 이에 해당하는 법조문을 '단속 법규'라고 한다. 공인 중개사가 자신이 소유한 부동산을 고객에게 직접 파는 것을 금지하는 규정은 단속 법규에 해당한다. 따라서 ㉡ 이 규정을 위반하여 공인 중개사와 고객이 체결한 매매 계약의 경우 공인 중개사에게 벌금은 부과되지만 계약 자체는 유효하다. 이 경우 계약 내용에 따른 행동인 급부(給付)를 할 의무가 인정되어, 공인 중개사는 매물의 소유권을 넘겨주고 고객은 대금을 지급해야 하는 것이다.

한편 체결된 계약 내용이 법률에 정해진 내용과 어긋날 때 법적 불이익이 있을 뿐 아니라 체결된 계약의 효력 자체도 인정되지 않아 급부 의무가 부정되는 경우가 있다. 이에 해당하는 법조문을 '강행 법규'라고 한다. 이 경우 계약 당사자들은 상대방에게 급부를 하라고 요구할 수는 없다. 이미 급부를 이행하여 재산적 이익을 넘겨주었다면 이 이익은 '부당 이득'에 해당하기 때문에 반환을 요구할 수 있다. 즉 '부당 이득 반환 청구권'이 인정된다. 의사와 의사 아닌 사람의 의료 기관 동업을 금지하는 법률 규정은 강행 법규이다. 따라서 ㉢ 의사와 의사 아닌 사람이 체결한 동업 계약은 계약의 효력이 부정된다. 다만 계약에 따라 이미 동업 자금을 건넸다면 이 돈을 반환하라고 요구하는 것은 가능하다.

그러나 강행 법규에 의해 계약의 효력이 부정되었을 때 부당 이득 반환 청구권이 인정되지 않는 경우도 있다. 급부의 내용이 위조지폐 제작처럼 비도덕적이거나 반사회적인 행동이라면, 계약의 효력이 인정되지 않을 뿐 아니라 이미 넘겨준 이익을

돌려받을 권리도 부정되는 것이 원칙이다.

국가가 개인 간의 계약에 개입하는 것은 국가 안보, 사회 질서, 공공복리 등의 정당한 입법 목적을 달성하기 위해서이다. 이 경우 계약의 자유를 제한하려면 필요한 만큼만 최소로 제한해야 한다는 '비례 원칙'이 적용된다. 이로 인해 국가가 계약 당사자들에게 미치는 영향이 다양하게 나타나는 것이다.

23. 윗글을 참고할 때, [A]에 제시된 물음에 대한 답으로 맞는 것을 <보기>에서 고른 것은? [2019학년도 6월 (사회) - 61%]

〈보 기〉

- ㄱ. 계약서에 방충망 수선에 관한 내용이 없으면 건물주가 수선 의무를 지고, 수선 의무를 계약에 포함하지 않은 것에 대한 법적 불이익은 누구에게도 없다.
- ㄴ. 계약서에 방충망 수선에 관한 내용이 없으면 세입자가 수선 의무를 지고, 건물주는 수선 의무를 계약에 포함하지 않은 것에 대해 법적 불이익을 받는다.
- ㄷ. 계약서에 세입자가 방충망을 수선한다는 내용이 있으면 세입자가 수선 의무를 지고, 법률 내용과 다르게 계약한 것에 대한 법적 불이익은 누구에게도 없다.
- ㄹ. 계약서에 세입자가 방충망을 수선한다는 내용이 있으면 세입자가 수선 의무를 지고, 건물주는 법률 내용과 다르게 계약한 것에 대해 법적 불이익을 받는다.

- ① ㄱ, ㄴ ② ㄱ, ㄷ ③ ㄱ, ㄹ
- ④ ㄴ, ㄷ ⑤ ㄴ, ㄹ

[24] 다음 글을 읽고 물음에 답하시오.

대한민국 정부가 해외에서 발행한 채권의 CDS 프리미엄은 우리가 매체에서 자주 접하는 경제 지표의 하나이다. 이 지표를 이해하기 위해서는 채권의 '신용 위험'과 '신용 파산 스와프(CDS)'의 개념을 살펴볼 필요가 있다.

채권은 정부나 기업이 자금을 조달하기 위해 발행하며 그 가격은 채권이 매매되는 채권 시장에서 결정된다. 채권의 발행자는 정해진 날에 일정한 이자와 원금을 투자자에게 지급할 것을 약속한다. 채권을 매입한 투자자는 이를 다시 매도하거나 이자를 받아 수익을 얻는다. 그런데 채권 투자에는 발행자의 지급 능력 부족 등의 사유로 이자와 원금이 지급되지 않을 가능성이 신용 위험이 수반된다. 이에 따라 각국은 채권의 신용 위험을 평가해 신용 등급으로 공시하는 신용 평가 제도를 도입하여 투자자를 보호하고 있다.

우리나라의 신용 평가 제도에서는 원화로 이자와 원금의 지급을 약속한 채권 가운데 발행자의 지급 능력이 최상급인 채권에 AAA라는 최고 신용 등급이 부여된다. 원금과 이자가 지급되지 않아 부도가 난 채권에는 D라는 최저 신용 등급이 주어진다. 그 외의 채권은 신용 위험이 커지는 순서에 따라 AA, A, BBB, BB 등 점차 낮아지는 등급 범주로 평가된다. 이들 각 등급 범주 내에서도 신용 위험의 상대적인 크고 작음에 따라 각각 '-나 +'를 붙이거나 하여 각 범주가 세 단계의 신용 등급으로 세분되는 경우가 있다. 채권의 신용 등급은 신용 위험의 변동에 따라 조정될 수 있다. 다른 조건이 일정한 가운데 신용 위험이 커지면 채권 시장에서 해당 채권의 가격이 ④ 떨어진다.

CDS는 채권 투자자들이 신용 위험을 피하려는 목적으로 활용하는 파생 금융 상품이다. CDS 거래는 '보장 매입자'와 '보장 매도자' 사이에서 이루어진다. 여기서 '보장'이란 신용 위험으로부터의 보호를 뜻한다. 보장 매도자는, 보장 매입자가 보유한 채권에서 부도가 나면 이에 따른 손실을 보상하는 역할을 한다. CDS 거래를 통해 채권의 신용 위험은 보장 매입자로부터 보장 매도자로 이전된다. CDS 거래에서 신용 위험의 이전이 일어나는 대상 자산을 '기초 자산'이라 한다.

가령 은행 ㉠같은, 기업 ㉡이 발행한 채권을 매입하면 [A] 서 그것의 신용 위험을 피하기 위해 보험 회사 ㉢별과 CDS 계약을 체결할 수 있다. 이때 기초 자산은 ㉣이 발행한 채권이다.

보장 매도자는 기초 자산의 신용 위험을 부담하는 것에 대한 보상으로 보장 매입자로부터 일종의 보험료를 받는데, 이것의 효율이 CDS 프리미엄이다. CDS 프리미엄은 기초 자산의 신용 위험이나 보장 매도자의 유사지 지급 능력과 같은 여러 요인의 영향을 받는다. 다른 요인이 동일한 경우, ㉤기초 자산의 신용 위험이 크면 CDS 프리미엄도 크다. 한편 ㉥보장 매도자의 지급 능력이 우수할수록 보장 매입자는 유사시 손실을 보다 확실히 보전받을 수 있으므로 보다 큰 CDS 프리미엄을 기꺼이 지불하는 경향이 있다. 만약 보장 매도자가 발행한 채권이 있다면, 그 신용 등급으로 보장 매도자의 지급 능력을 판단할 수 있다. 이에 따라 다른 요인이 동일한 경우, 보장 매도자가 발행

한 채권의 신용 등급이 높으면 CDS 프리미엄은 크다.

24. 밑줄을 바탕으로 <보기>를 이해한 내용으로 가장 적절한 것은? [3점] [2019학년도 9월 (사회) - 64%]

<보 기>

X가 2015년 12월 31일에 이자와 원금의 지급이 완료되는 채권 BX를 2011년 1월 1일에 발행했다. 발행 즉시 BX 전량을 매입한 Y는 BX를 기초 자산으로 하는 CDS 계약을 Z와 체결하고 보장 매입자가 되었다. 계약 체결 당시 BX의 신용 등급은 A-, Z가 발행한 채권의 신용 등급은 AAA였다. 2011년 9월 17일, X의 재무 상황 악화로 BX의 신용 위험에 대한 우려가 발생하였다. 2012년 12월 30일, X의 지급 능력이 2011년 8월 시점보다 개선되었다. 2013년 9월에는 Z가 발행한 채권의 신용 등급이 AA+로 변경되었다. 2013년 10월 2일, BX의 CDS 프리미엄은 100 bp*였다. (단, X, Y, Z는 모두 한국 기업이며 신용 등급은 매월 말일에 변경될 수 있다. 이 CDS 계약은 2015년 12월 31일까지 매월 1일에 갱신되며 CDS 프리미엄은 매월 1일에 변경될 수 있다. 제시된 것 외에 다른 요인에는 변화가 없다.)

2011. 1. 1.	2011. 9. 17.	2012. 12. 30.	2013. 9. 30.
CDS 계약	X의 재무 상황 악화	X의 지급 능력 개선	Z가 발행한 채권의 신용 등급 변경

* bp : 1 bp는 0.01%와 같음.

- ① 2011년 1월에는 BX에 대한 CDS 계약으로 X가 신용 위험을 부담하게 되었겠군.
- ② 2011년 11월에는 BX의 신용 등급이 A-보다 높았겠군.
- ③ 2013년 1월에는 BX의 신용 위험으로 Z가 손실을 입을 가능성이 2011년 10월보다 작아졌겠군.
- ④ 2013년 3월에는 BX에 대한 CDS 프리미엄이 100 bp보다 작았겠군.
- ⑤ 2013년 4월에는 BX의 신용 등급이 BB-보다 낮았겠군.

[27~28] 다음 글을 읽고 물음에 답하시오.

전통적인 통화 정책은 정책 금리를 활용하여 물가를 안정시키고 경제 안정을 도모하는 것을 목표로 한다. 중앙은행은 경기가 과열되었을 때 정책 금리 인상을 통해 경기를 진정시키고자 한다. 정책 금리 인상으로 시장 금리도 높아지면 가게 및 기업에 대한 대출 감소로 신용 공급이 축소된다. 신용 공급의 축소는 경제 내 수요를 줄여 물가를 안정시키고 경기를 진정시킨다. 반면 경기가 침체되었을 때는 반대의 과정을 통해 경기를 부양시키고자 한다.

금융을 통화 정책의 전달 경로로만 보는 전통적인 경제학에서는 금융감독 정책이 개별 금융 회사의 건전성 확보를 통해 금융 안정을 달성하고자 하는 ㉠ 미시 건전성 정책에 집중해야 한다고 보았다. 이러한 관점은 금융이 직접적인 생산 수단이 아니므로 단기적일 때와는 달리 장기적으로는 경제 성장에 영향을 미치지 못한다는 인식과, 자산 시장에서는 가격이 본질적 가치를 초과하여 폭등하는 버블이 존재하지 않는다는 효율적 시장 가설에 기인한다. 미시 건전성 정책은 개별 금융 회사의 건전성에 대한 예방적 규제 성격을 가진 정책 수단을 활용하는데, 그 예로는 향후 손실에 대비하여 금융 회사의 자기자본 하한을 설정하는 최저 자기자본 규제를 들 수 있다.

이처럼 전통적인 경제학에서는 금융감독 정책을 통해 금융 안정을, 통화 정책을 통해 물가 안정을 달성할 수 있다고 보는 이원적인 접근 방식이 지배적인 견해였다. 그러나 글로벌 금융 위기 이후 금융 시스템이 와해되어 경제 불안이 확산되면서 기존의 접근 방식에 대한 자성이 일어났다. 이 당시 경기 부양을 목적으로 한 중앙은행의 저금리 정책이 자산 가격 버블에 따른 금융 불안을 야기하여 경제 안정이 훼손될 수 있다는 데 공감대가 형성되었다. 또한 금융 회사가 대형화되면서 개별 금융 회사의 부실이 금융 시스템의 붕괴를 야기할 수 있게 됨에 따라 금융 회사 규모가 금융 안정의 새로운 위험 요인으로 등장하였다. 이에 기존의 정책으로는 금융 안정을 확보할 수 없고, 경제 안정을 위해서는 물가 안정뿐만 아니라 금융 안정도 필수적인 요건임이 밝혀졌다. 그 결과 미시 건전성 정책에 ㉡ 거시 건전성 정책이 추가된 금융감독 정책과 물가 안정을 위한 통화 정책 간의 상호 보완을 통해 경제 안정을 달성해야 한다는 견해가 주류를 형성하게 되었다.

거시 건전성이란 개별 금융 회사 차원이 아니라 금융 시스템 차원의 위기 가능성이 낮아 건전한 상태를 말하고, 거시 건전성 정책은 금융 시스템의 건전성을 추구하는 규제 및 감독 등을 포괄하는 활동을 의미한다. 이때, 거시 건전성 정책은 미시 건전성이 거시 건전성을 담보할 수 있는 충분조건이 되지 못한다는 '구성의 오류'에 논리적 기반을 두고 있다. 거시 건전성 정책은 금융 시스템 위험 요인에 대한 예방적 규제를 통해 금융 시스템의 건전성을 추구한다는 점에서, 미시 건전성 정책과 차별화된다.

거시 건전성 정책의 목표를 효과적으로 달성하기 위해서는 경기 변동과 금융 시스템 위험 요인 간의 상관관계를 감안한 정책 수단의 도입이 필요하다. 금융 시스템 위험 요인은 경기 순응성을 가진다. 즉 경기가 호황일 때는 금융 회사들이 대출

을 늘려 신용 공급을 팽창시킴에 따라 자산 가격이 급등하고, 이는 다시 경기를 더 과열시키는 반면 불황일 때는 그 반대의 상황이 일어난다. 이를 완화할 수 있는 정책 수단으로는 경기 대응 완충자본 제도를 ㉠ 들 수 있다. 이 제도는 정책 당국이 경기 과열기에 금융 회사로 하여금 최저 자기자본에 추가적인 자기자본, 즉 완충자본을 쌓도록 하여 과도한 신용 팽창을 억제시킨다. 한편 적립된 완충자본은 경기 침체기에 대출 재원으로 쓰도록 함으로써 신용이 충분히 공급되도록 한다.

27. 윗글을 통해 알 수 있는 것은? [2020학년도 6월 (사회) - 64%]

- ① 글로벌 금융 위기 이전에는, 금융이 단기적으로 경제 성장에 영향을 미치지 못한다고 보았다.
- ② 글로벌 금융 위기 이전에는, 개별 금융 회사가 건전하다고 해서 금융 안정이 달성되는 것은 아니라고 보았다.
- ③ 글로벌 금융 위기 이전에는, 경기 침체기에는 통화 정책과 더불어 금융감독 정책을 통해 경기를 부양시켜야 한다고 보았다.
- ④ 글로벌 금융 위기 이후에는, 정책 금리 인하가 경제 안정을 훼손하는 요인이 될 수 있다고 보았다.
- ⑤ 글로벌 금융 위기 이후에는, 경기 변동이 자산 가격 변동을 유발하나 자산 가격 변동은 경기 변동을 유발하지 않는다고 보았다.

28. ㉠과 ㉡에 대한 설명으로 적절하지 않은 것은? [2020학년도 6월 (사회) - 62%]

- ① ㉠에서는 물가 안정을 위한 정책 수단과는 별개의 정책 수단을 통해 금융 안정을 달성하고자 한다.
- ② ㉡에서는 신용 공급의 경기 순응성을 완화시키는 정책 수단이 필요하다.
- ③ ㉠은 ㉡과 달리 예방적 규제 성격의 정책 수단을 사용하여 금융 안정을 달성하고자 한다.
- ④ ㉡은 ㉠과 달리 금융 시스템 위험 요인을 감독하는 정책 수단을 사용한다.
- ⑤ ㉠과 ㉡은 모두 금융 안정을 달성하기 위해 금융 회사의 자기자본을 이용한 정책 수단을 사용한다.

[28] 다음 글을 읽고 물음에 답하시오.

물건을 사용하고 있는 사람이 그 물건의 주인일까? 점유란 물건에 대한 사실상의 지배 상태를 뜻한다. 이에 비해 소유란 어떤 물건을 사용·수익·처분할 수 있는 권리를 가진 상태라고 정의된다. 따라서 점유자와 소유자가 항상 일치하지는 않는다.

물건을 빌려 쓰거나 보관하고 있는 것을 포함하여 물건을 물리적으로 지배하는 상태를 직접점유라고 한다. 이에 비해 어떤 물건을 빌려 쓰거나 보관하는 사람에게 그 물건의 반환을 청구할 수 있는 권리를 가진 사람도 사실상의 지배를 한다고 볼 수 있다. 이와 같이 반환청구권을 가진 상태를 간접점유라고 한다. 직접점유와 간접점유는 모두 점유에 해당한다. 점유는 소유자를 공시하는 기능도 수행한다. 공시란 물건에 대해 누가 어떤 권리를 가지고 있는지를 알려 주는 것이다. 물건 중에서 피아노, 금반지, 가방 등과 같은 대부분의 동산은 점유에 의해 소유권이 공시된다.

물건의 소유권이 양도되면, 소유자가 양도인이 되어 양수인과 유효한 양도 계약을 하고 이에 더하여 소유권 양도를 공시해야 한다. ㉠점유로 소유권이 공시되는 동산의 소유권 양도는 점유를 넘겨주는 점유 인도로 공시된다. 양수인이 간접점유를 하여 소유권 이전이 공시되는 경우로서 '점유개정'과 '반환청구권 양도'가 있다. 예를 들어 A가 B에게 피아노의 소유권을 양도하기로 계약하되 사흘간 빌려 쓰는 것으로 합의한 경우, B는 A에게 피아노를 사흘 후 돌려 달라고 요구할 수 있는 반환청구권을 가지게 된다. 이처럼 양도인이 직접점유를 유지하지만, 양수인에게 점유 인도가 이루어진 것으로 간주되는 경우를 점유개정이라고 한다. 한편 C가 자신이 소유한 가방을 D에게 맡겨 두어 이에 대한 반환 청구권을 가지게 되었는데, 이 가방의 소유권을 E에게 양도하는 계약을 체결하였다고 하자. 이때 C가 D에게 통지하여 가방 주인이 바뀌었으니 가방을 E에게 반환하라고 알려 주면 D가 보관 중인 가방에 대한 반환청구권은 C로부터 E에게로 넘어간다. 이 경우를 반환청구권 양도라고 한다.

양도인이 소유자가 아니더라도 양수인이 점유 인도를 받으면 소유권을 취득할 수 있을까? 점유로 공시되는 동산의 경우 양수인이 충분히 주의를 했는데도 양도인이 소유자가 아님을 알지 못한 채 양도인과 유효한 계약을 하고, 점유 인도로 공시를 했다면 양수인은 소유권을 취득한다. 이것을 '선의취득'이라 한다. 다만 간접점유에 의한 인도 방법 중 점유개정으로는 선의취득을 하지 못한다. 선의취득으로 양수인이 소유권을 취득하면 원래 소유자는 원하지 않아도 소유권을 상실하게 된다.

반면에 국가가 관리하는 공적 기록인 등기·등록으로 공시되어야 하는 물건은 아예 선의취득 대상이 아니다. ㉡법률이 등록 대상으로 규정한 자동차, 항공기 등의 동산은 등록으로 공시되는 물건이고, ㉢토지·건물과 같은 부동산은 등기로 공시되는 물건이다. 이러한 고가의 재산에 대해 선의취득을 허용하게 되면 원래 소유자의 의사에 반하는 소유권 박탈이 ㉠ 일어나게 된다. 이것은 거래 안전에만 치중하고 원래 소유자의 권리 보호를 경시한 것이 되어 바람직하지 않다고 볼 수 있다.

28. [A]에 대한 이해로 가장 적절한 것은? [2020학년도 9월 (사회) - 63%]

- ① 물리적 지배를 해야 동산의 간접점유자가 될 수 있다.
- ② 간접점유는 피아노 소유권에 대한 공시 방법이 아니다.
- ③ 하나의 동산에 직접점유자가 있으려면 간접점유자도 있어야 한다.
- ④ 피아노의 직접점유자가 있으면 그 피아노의 간접점유자는 소유자가 아니다.
- ⑤ 유효한 양도 계약으로 피아노의 소유자가 되려면 피아노에 대해 직접점유나 간접점유 중 하나를 갖춰야 한다.

[과학 지문]

[25] 다음 글을 읽고 물음에 답하시오.

우리는 가끔 평소보다 큰 보름달인 ‘슈퍼문(supermoon)’을 보게 된다. 실제 달의 크기는 일정한데 이러한 현상이 발생하는 까닭은 무엇일까? 이 현상은 달의 공전 궤도가 타원 궤도라는 점과 관련이 있다.

타원은 두 개의 초점이 있고 두 초점으로부터의 거리를 합한 값이 일정한 점들의 집합이다. 두 초점이 가까울수록 원 모양에 가까워진다. 타원에서 두 초점을 지나는 긴지름을 가리켜 장축이라 하는데, 두 초점 사이의 거리를 장축의 길이로 나눈 값을 이심률이라 한다. 두 초점이 가까울수록 이심률은 작아진다.

달은 지구를 한 초점으로 하면서 이심률이 약 0.055인 타원 궤도를 돌고 있다. 이 궤도의 장축 상에서 지구로부터 가장 먼 지점을 ‘원지점’, 가장 가까운 지점을 ‘근지점’이라 한다. 지구에서 보름달은 약 29.5일 주기로 세 천체가 ‘태양-지구-달’의 순서로 배열될 때 볼 수 있는데, 이때 보름달이 근지점이나 그 근처에 위치하면 슈퍼문이 관측된다. 슈퍼문은 보름달 중 크기가 가장 작게 보이는 것보다 14% 정도 크게 보인다. 이는 지구에서 본 달의 겉보기 지름이 달라졌기 때문이다. 지구에서 본 천체의 겉보기 지름을 각도로 나타낸 것을 각지름이라 하는데, 관측되는 천체까지의 거리가 가까워지면 각지름이 커진다. 예를 들어, 달과 태양의 경우 평균적인 각지름은 각각 0.5° 정도이다.

지구의 공전 궤도에서도 이와 같은 현상이 나타난다. 지구 역시 태양을 한 초점으로 하는 타원 궤도로 공전하고 있으므로, 궤도 상의 지구의 위치에 따라 태양과의 거리가 다르다. 달과 마찬가지로 지구도 공전 궤도의 장축 상에서 태양으로부터 가장 먼 지점과 가장 가까운 지점을 갖는데, 이를 각각 원일점과 근일점이라 한다. 지구와 태양 사이의 이러한 거리 차이에 따라 일식 현상이 다르게 나타난다. 세 천체가 ‘태양-달-지구’의 순서로 늘어선고, 달이 태양을 가릴 수 있는 특정한 위치에 있을 때, 일식 현상이 일어난다. 이때 달이 근지점이나 그 근처에 위치하면 대부분의 경우 태양 면의 전체 면적이 달에 의해 완전히 가려지는 개기 일식이 관측된다. 하지만 일식이 일어나는 같은 조건에서 달이 원지점이나 그 근처에 위치하면 대부분의 경우 태양 면이 달에 의해 완전히 가려지지 않아 태양 면의 가장자리가 빛나는 고리처럼 보이는 금환 일식이 관측될 수 있다.

이러한 원일점, 근일점, 원지점, 근지점의 위치는 태양, 행성 등 다른 천체들의 인력에 의해 영향을 받아 미세하게 변한다. 현재 지구 공전 궤도의 이심률은 약 0.017인데, 일정한 주기로 이심률이 변한다. 천체의 다른 조건들을 고려하지 않을 때 지구 공전 궤도의 이심률만이 현재보다 더 작아지면 근일점은 현재보다 더 멀어지며 원일점은 현재보다 더 가까워지게 된다. 이는 달의 공전 궤도 상에 있는 근지점과 원지점도 마찬가지로이다. 천체의 다른 조건들을 고려하지 않을 때 천체의 공전 궤도의 이심률만이 현재보다 커지면 반대의 현상이 일어난다.

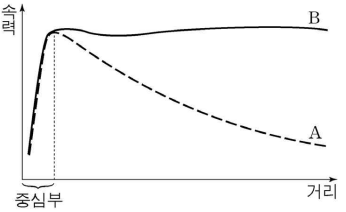
25. 윗글을 통해 알 수 있는 내용으로 적절하지 않은 것은? [2015 학년도 수능 B형 (과학) - 66%]

- ① 태양의 인력으로 달 공전 궤도의 이심률이 약간씩 변화될 수 있다.
- ② 현재의 달 공전 궤도는 현재의 지구 공전 궤도보다 원 모양에 더 가깝다.
- ③ 금환 일식이 일어날 때 지구에서 관측되는 태양의 각지름은 달의 각지름보다 크다.
- ④ 지구에서 보이는 보름달의 크기는 달 공전 궤도 상의 근지점 일 때보다 원지점일 때 더 작게 보인다.
- ⑤ 지구 공전 궤도 상의 근일점에서 관측한 태양의 각지름은 원 일점에서 관측한 태양의 각지름보다 더 크다.

[26] 다음 글을 읽고 물음에 답하시오.

우주를 구성하는 전체 물질의 질량 중 약 85%는 눈에 보이지 않는 ㉠ 암흑 물질이 차지하고 있지만, 암흑 물질은 어떤 망원경으로도 관측되지 않으므로 그 존재가 오랫동안 알려지지 않았다. 1933년 츠비키는 머리털자리 은하단의 질량을 추정하다가 암흑 물질의 개념을 생각해 내었다. 그는 은하들의 속력으로부터 추정된 은하단의 질량이 은하들의 밝기로부터 추정된 은하단의 질량보다 훨씬 크다는 것을 확인하고 은하단 내부에 '실종된 질량'이 있다고 결론지었다.

1970년대에 루빈은 더 정확한 관측 결과를 바탕으로 이 '실종된 질량'의 실재를 입증하였다. 나선 은하에서 별과 같은 보통의 물질들은 중심부에 집중되어 공전한다. 중력 법칙을 써서 나선 은하에서 공전하는 별의 속력을 계산하면, 중심부에서는 은하의 중심으로부터 거리가 멀어질수록 속력이 증가함을 알 수 있다. 그런데 중심부 밖에서는 중심으로부터 멀어질수록 중심 쪽으로 별을 당기는 중력이 줄어들기 때문에 <그림>의 곡선 A에서처럼 거리가 멀어질수록 별의 속력이 줄어드는 것으로 나온다. 그렇지만 실제 관측 결과, 나선 은하 중심부 밖에서 공전하는 별의 속력은 <그림>의 곡선



<그림>

B에서처럼 중심으로부터의 거리와 무관하게 거의 일정하다. 이것은 은하 중심에서 멀리 떨어진 별일수록 은하 중심 쪽으로 그 별을 당기는 물질이 그 별의 공전 궤도 안쪽에 많아져서 거리가 멀어질수록 줄어드는 중력을 보충해 주기 때문으로 보인다. 이로부터 루빈은 별의 공전 궤도 안쪽에 퍼져 있는 추가적인 중력의 원천, 곧 암흑 물질이 존재한다는 것을 추정하였다. 그 후 암흑 물질의 양이 보통의 물질보다 월등히 많다는 것도 확인되었다.

이후 2006년에 암흑 물질의 중요한 성질이 탄환 은하단의 관측을 바탕으로 밝혀졌다. 탄환 은하단은 두 개의 은하단이 충돌하여 형성되었다. 두 은하단이 충돌할 때 각각의 은하단에 퍼져 있던 고온의 가스는 서로 부딪쳐 탄환 은하단의 중앙에 모인다. 반면 각각의 은하단 안에서 은하들은 서로 멀리 떨어져 있어서 은하단이 충돌할 때 은하들끼리는 좀처럼 충돌하지 않고 서로 엇갈려 지나간다. 이때 각각의 은하단에 퍼져 있던 암흑 물질도 두 은하단의 은하들과 함께 엇갈려 이동한 것으로 확인된다. 이로써 암흑 물질은 가스나 별과 같은 보통의 물질 뿐 아니라 다른 암흑 물질과도 거의 부딪치지 않는다는 것이 밝혀졌다.

26. <그림>의 곡선 B에 대한 설명으로 적절하지 않은 것은?
 [2016학년도 6월 B형 (과학) - 68%]

- ① 나선 은하를 관측한 결과를 근거로 그린 곡선이다.
- ② '실종된 질량'의 존재를 확인해 줄 정보를 포함하고 있다.
- ③ 중심부 밖의 경우, 별의 공전 속력에 영향을 미치는 중력이 A에서보다 더 큼을 보여 준다.
- ④ 중심부의 경우, 거리와 별의 공전 속력이 비례하는 것을 통해 암흑 물질이 중심부에 집중되어 있음을 보여 준다.
- ⑤ 중심부 밖의 경우, 은하의 중심에서 멀리 떨어져 있는 별일수록 그 별을 은하 중심으로 당기는 암흑 물질이 더 많음을 보여 준다.

[19] 다음 글을 읽고 물음에 답하시오.

과거에는 물질이 더 이상 쪼개지지 않는 작은 원자들로 구성되어 있다고 생각되었지만, 오늘날에는 원자가 전자, 양성자, 중성자로 구성된 복잡한 구조라는 것이 밝혀졌다.

음전기를 띠고 있는 전자는 세 입자 중 가장 작고 가볍다. 1897년에 톰슨이 기체 방전관 실험에서 음전기의 흐름을 확인하여 전자를 발견하였다. 같은 음전기를 띠고 있는 전자들은 서로 반발하므로 원자 안에 모여 있기 어렵다. 이에 전자끼리 흩어지지 않고 원자의 형태를 유지하는 이유를 설명하기 위해 톰슨은 '건포도빵 모형'을 제안하였다. 양전기가 빵 반죽처럼 원자에 ㉠ 고르게 퍼져 있고, 전자는 건포도처럼 점점이 박혀 있어서 원자가 평소에 전기적으로 중성이라고 생각한 것이다.

양전기를 띠고 있는 양성자는 전자보다 대략 2,000배 정도 무거워서 작은 에너지로 전자처럼 분리해 내거나 가속시키기 쉽지 않다. 그러나 1898년 마리 퀴리가 천연 광물에서 라듐을 발견한 이후 새로운 실험이 가능해졌다. 라듐은 강한 방사성 물질이어서 양전기를 띤 알파 입자를 큰 에너지로 방출한다. 1911년에 러더퍼드는 라듐에서 방출되는 알파 입자를 얇은 금박에 충돌시키는 실험을 하였다. 그 결과 알파 입자는 금박의 대부분을 통과했지만 일부 지점들은 통과하지 못하고 튕겨 나갔다. 이 실험을 통해 러더퍼드는 양전기가 빵 반죽처럼 원자 전체에 퍼져 있는 것이 아니라 아주 좁은 구역에만 모여 있다는 것을 알게 되었고, 이 구역을 '원자핵'이라고 하였다. 그는 실험 결과를 바탕으로 태양이 행성들을 당겨 공전시키는 것처럼 양전기를 띤 원자핵도 전자를 잡아당겨 공전시킨다는 '태양계 모형'을 제안하여 톰슨의 모형을 수정하였다.

그런데 러더퍼드의 모형은 각각의 원자에서 나타나는 고유한 스펙트럼을 설명하지 못했다. 1913년에 닐스 보어는 전자가 핵 주위의 특정한 궤도만을 돌 수 있다는 '에너지 양자화 가설'이라는 것을 제안하였다. 이를 통해 양성자 1개와 전자 1개로 이루어져 구조가 단순한 수소 원자의 스펙트럼을 설명할 수 있었다. 1919년에 러더퍼드는 질소 원자에 대한 충돌 실험을 통하여 핵에서 떨어져 나오는 양성자를 확인하였다. 그는 또한 핵 속에 전기를 띠지 않는 입자인 중성자가 있다는 것을 예측하였다. 1932년에 채드윅은 전기적으로 중성이며 질량이 양성자와 비슷한 입자인 중성자를 발견하였다. 1935년에 일본의 유카와 히데키는 중성자가 중간자라는 입자를 통해 핵력이 작용하게 하여 양성자를 잡아당긴다는 가설을 제안하였다. 여러 개의 양성자를 가진 원자에서는 같은 양전기를 띠고 있는 양성자들이 서로 밀어내려 하는데, 이러한 반발력보다 더 큰 힘이 있어야만 여러 개의 양성자가 핵에 속박될 수 있다. 그의 제안을 이용하면 양성자들이 흩어지지 않고 핵 안에 모여 있음을 설명할 수 있었다.

19. 밑줄에 대한 설명으로 적절하지 않은 것은? [2016학년도 6월 A형 (과학) - 67%]

- ① 원자를 구성하는 입자들의 질량이 비교되어 있다.
- ② 원자를 구성하는 입자들의 내부 구조를 제시하고 있다.
- ③ 원자를 구성하는 입자들의 전기적 성질을 제시하고 있다.
- ④ 원자를 구성하는 입자들이 발견된 순서를 제시하고 있다.
- ⑤ 원자를 구성하는 입자들 사이에 작용하는 힘을 제시하고 있다.

[39] 다음 글을 읽고 물음에 답하시오.

우리는 한 대의 자동차는 개체라고 하지만 바닷물을 개체라고 하지는 않는다. 어떤 부분들이 모여 하나의 개체를 ①이룬다고 할 때 이를 개체라고 부를 수 있는 조건은 무엇일까? 일단 부분들 사이의 유사성은 개체성의 조건이 될 수 없다. 가령 일란성 쌍둥이인 두 사람은 DNA 염기 서열과 외모도 같지만 동일한 개체는 아니다. 그래서 부분들의 강한 유기적 상호작용이 그 조건으로 흔히 제시된다. 하나의 개체를 구성하는 부분들은 외부 존재가 개체에 영향을 주는 것과는 비교할 수 없이 강한 방식으로 서로 영향을 주고받는다.

상이한 시기에 존재하는 두 대상을 동일한 개체로 판단하는 조건도 물을 수 있다. 그것은 두 대상 사이의 인과성이다. 과거의 '나'와 현재의 '나'를 동일하다고 볼 수 있는 것은 강한 인과성이 존재하기 때문이다. 과거의 '나'와 현재의 '나'는 세포 분열로 세포가 교체되는 과정을 통해 인과적으로 연결되어 있다. 또 '나'가 세포 분열을 통해 새로운 개체를 생성할 때도 '나'와 '나의 후손'은 인과적으로 연결되어 있다. 비록 '나'와 '나의 후손'은 동일한 개체는 아니지만 '나'와 다른 개체들 사이에 비해서 더 강한 인과성으로 연결되어 있다.

개체성에 대한 이러한 철학적 질문은 생물학에서도 중요한 연구 주제가 된다. 생명체를 구성하는 단위는 세포이다. 세포는 생명체의 고유한 유전 정보가 담긴 DNA를 가지며 이를 복제하여 증식하고 변식하는 과정을 통해 자신의 DNA를 후세에 전달한다. 세포는 사람과 같은 진핵생물의 진핵세포와, 박테리아나 고세균과 같은 원핵생물의 원핵세포로 구분된다. 진핵세포는 세포질에 막으로 둘러싸인 핵이 ②있고 그 안에 DNA가 있지만, 원핵세포는 핵이 없다. 또한 진핵세포의 세포질에는 막으로 둘러싸인 여러 종류의 세포 소기관이 있으며, 그중 미토콘드리아는 세포 활동에 필요한 생체 에너지를 생산하는 기관이다. 대부분의 진핵세포는 미토콘드리아를 필수적으로 ③가지고 있다.

이러한 미토콘드리아가 원래 박테리아의 한 종류인 원생미토콘드리아였다는 이론이 20세기 초에 제기되었다. 공생발생설 또는 세포 내 공생설이라고 불리는 이 이론에서는 두 원핵생물 간의 공생 관계가 지속되면서 진핵세포를 가진 진핵생물이 탄생했다고 설명한다. 공생은 서로 다른 생명체가 함께 살아가는 것을 말하며, 서로 다른 생명체를 가정하는 것은 어느 생명체의 세포 안에서 다른 생명체가 공생하는 '내부 공생'에서도 마찬가지이다. ④공생발생설은 한동안 생물학계로부터 인정받지 못했다. 미토콘드리아의 기능과 대략적인 구조, 그리고 생명체 간 내부 공생의 사례는 이미 알려졌지만 미토콘드리아가 과거에 독립된 생명체였다는 것을 쉽게 믿을 수 없었기 때문이었다. 그리고 한 생명체가 세대를 이어 가는 과정 중에 돌연변이와 자연선택이 일어나고, 이로 인해 종이 진화하고 분화한다고 보는 전통적인 유전학에서 두 원핵생물의 결합은 주목받지 못했다. 그러다가 전자 현미경의 등장으로 미토콘드리아의 내부까지 세밀히 관찰하게 되고, 미토콘드리아 안에는 세포핵의 DNA와는 다른 DNA가 있으며 단백질을 합성하는 자신만의 리보솜을 가지고 있다는 사실이 ⑤밝혀지면서 공생발생설이

새롭게 부각되었다.

공생발생설에 따르면 진핵생물은 원생미토콘드리아가 고세균의 세포 안에서 내부 공생을 하다가 탄생했다고 본다. 고세균의 핵의 형성과 내부 공생의 시작 중 어느 것이 먼저인지에 대해서는 논란이 있지만, 고세균은 세포질에 핵이 생겨 진핵세포가 되고 원생미토콘드리아는 세포 소기관인 미토콘드리아가 되어 진핵생물이 탄생했다는 것이다. 미토콘드리아가 원래 박테리아의 한 종류였다는 근거는 여러 가지가 있다. 박테리아와 마찬가지로 새로운 미토콘드리아는 이미 존재하는 미토콘드리아의 '이분 분열'을 통해서만 ㉔ 만들어진다. 미토콘드리아의 막에는 진핵세포막의 수송 단백질과는 다른 종류의 수송 단백질인 포린이 존재하고 박테리아의 세포막에 있는 카디오리핀이 존재한다. 또 미토콘드리아의 리보솜은 진핵세포의 리보솜보다 박테리아의 리보솜과 더 유사하다.

미토콘드리아는 여전히 고유한 DNA를 가진 채 복제와 증식이 이루어지는데도, 미토콘드리아와 진핵세포 사이의 관계를 공생 관계로 보지 않는 이유는 무엇일까? 두 생명체가 서로 떨어져서 살 수 없더라도 각자의 개체성을 잃을 정도로 유기적 상호작용이 강하지 않다면 그 둘은 공생 관계에 있다고 보는데, 미토콘드리아와 진핵세포 간의 유기적 상호작용은 둘을 다른 개체로 볼 수 없을 만큼 매우 강하기 때문이다. 미토콘드리아가 개체성을 잃고 세포 소기관이 되었다고 보는 근거는, 진핵세포가 미토콘드리아의 증식을 조절하고, 자신을 복제하여 증식할 때 미토콘드리아도 함께 복제하여 증식시킨다는 것이다. 또한 미토콘드리아의 유전자의 많은 부분이 세포핵의 DNA로 옮겨 가 미토콘드리아의 DNA 길이가 현저히 짧아졌다는 것이다. 미토콘드리아에서 일어나는 대사 과정에 필요한 단백질은 세포핵의 DNA로부터 합성되고, 미토콘드리아의 DNA에 남은 유전자 대부분은 생체 에너지를 생산하는 역할을 한다. 예컨대 사람의 미토콘드리아는 37개의 유전자만 있을 정도로 DNA 길이가 짧다.

39. 윗글을 참고할 때, ㉔의 이유로 가장 적절한 것은? [2020학년도 6월 (인문/과학) - 63%]

- ① 진핵세포가 세포 소기관을 가지고 있다는 사실을 알지 못했기 때문이다.
- ② 공생발생설이 당시의 유전학 이론에 어긋난다는 근거가 부족했기 때문이다.
- ③ 한 생명체가 다른 생명체의 세포 속에서 살 수 있다는 근거가 부족했기 때문이다.
- ④ 미토콘드리아가 진핵세포의 활동에 중요한 기능을 한다는 사실을 알지 못했기 때문이다.
- ⑤ 미토콘드리아가 자신의 고유한 유전 정보를 전달할 수 있다는 것을 알지 못했기 때문이다.

[기술/예술 지문]

[40, 42] 다음 글을 읽고 물음에 답하시오.

(가) 음악사학자들은 서양 음악의 기원을 고대 그리스 음악에서 찾는다. 그러나 고대 그리스인들이 향유하던 음악이 실제로 어떠했는지는 분명치 않다. 그 이유는 음악적 실체를 밝힐 문헌 자료가 충분치 않고, 현존하는 자료의 대부분이 음악 그 자체보다는 이론이 어떠했는지의 정보에 편중되어 있기 때문이다. 한 가지 분명한 사실은 그들에게 음악은 기예 영역이라기보다 학문적 영역이었다는 점인데, 이는 고대 그리스 음악 이론에 ㉔내재한 수학적인 사고에서 쉽게 찾아볼 수 있다.

(나) 음악에서 수학적인 관계를 처음으로 밝혀낸 학자는 바로 고대 그리스의 수학자 피타고라스이다. ㉕“만물은 수(數)로 이루어져 있다.”라고 한 그의 주장을 뒷받침하는 대표적인 분야가 곧 음악이었다. 피타고라스는 ㉖하프를 직접 연주하면서 소리를 분석하여, ㉗하프에서 나오는 소리가 가장 듣기 좋게 조화를 이루는 경우에 하프 현의 길이가 ㉘간단한 정수비를 나타낸다는 사실을 밝혀냈다. 도와 한 옥타브 위의 도'는 2:1, 도와 솔의 5도는 3:2, 솔과 그 위 도'의 4도는 4:3의 비를 이룬다는 것 등이 그것인데, ㉙도에 기초한 피타고라스 음률이 곧 오늘날 우리가 음정이라 하는 것의 기원이며, 음향학의 출발이기도 하다.

(다) 음악을 수학의 눈으로 이해하려는 시도만 있었던 것은 아니었다. 최초의 음악 이론가로 알려져 있는 아리스토텔레스는 피타고라스의 음악관을 비판하며 실제적 측면에서 음악을 바라본다. 그는 '감각적 지각'이 수적 비율보다 음악을 판단하는 데에 더 근본적이라 주장하며, 이를 미적 체험의 바탕으로 삼았다. 예를 들어 5도를 아름답다고 들었을 때, 그것이 왜 아름답게 들리는지를 수리적 추리를 통해 이해하려고했던 피타고라스와는 달리, 아리스토텔레스는 귀로 지각된 소리를 근거로 음악의 아름다움을 판단한다.

(라) 아리스토텔레스는 경험적이고 현상론적인 입장에서 오늘날 서양 음악의 기초가 되는 리듬과 멜로디에 관한 이론을 제시하고 당시 통용되던 음악 현상들을 실제적으로 정리하였다. 논리보다는 경험을 중시하는 그의 학문 성향은 ㉚음악주의자라고 불리는 후대의 많은 이론가들에게 받아들여졌으며, 음악을 수학적으로 풀이하려는 피타고라스주의자들에게는 비판받았다.

(마) 고대 그리스 음악 이론의 두 전통은 논리이나 경험이나 의 대조적인 사유의 두 축을 이루며, 서양 음악 이론의 맥을 형성하였다. 이 두 전통에 ㉛배어 있는 대립적 성향은 비단 이론뿐 아니라, 창작·연주·감상에 이르는 다양한 음악 활동을 평가하는 잣대로 자리매김하여 오늘에 이르고 있다.

40. <보기>를 읽고 ㉠~㉤에 대해 추론한 내용으로 적절하지 않은 것은? [2011학년도 6월 (예술) - 65%]

<보 기>

중세의 음악 이론가 보이티우스는 음악을 세 종류로 분류하였다. 가장 높은 단계의 ㉠ 뮤지카 문다나는 천체나 지구가 만들어 내는 음악으로 대우주의 수(數)적 조화를 의미한다. 그 다음 단계인 ㉡ 뮤지카 휴마나는 우주 질서의 영향을 받는 육체와 영혼 및 그들의 조화를 일컫는 말이다. 이 두 단계의 음악이 귀로 들을 수 없는 정신적 상태를 뜻한다면, 세 번째 단계인 ㉢ 뮤지카 인스트루멘탈리스는 인간의 목소리를 포함한 악기들의 물리적인 소리들이 음향학적 원칙들 속에서 조화를 이루는 상태를 말한다.

- ① ㉠의 생각은 ㉡로 전승되었군.
- ② ㉡의 행위에 의해 ㉢가 나타난다고 볼 수 있겠군.
- ③ ㉢이 구현되는 것은 ㉣의 차원이겠군.
- ④ ㉢이 음향학의 기반이 되는 것은 ㉤의 차원이겠군.
- ⑤ ㉤을 구현하면 ㉢가 되겠군.

42. 윗글을 바탕으로 <보기>를 해석한 내용으로 적절하지 않은 것은? [3점] [2011학년도 6월 (예술) - 65%]

<보 기>

첼로를 전공하는 윤지는 음향학 시간에 배운 음정의 원리를 C현에 적용하고 있다. 윤지는 도가 소리 나는 이 C현을 12 등분하여, 확장된 비례식 12 : 9 : 8 : 6을 가지고 옥타브 안에 존재하는 5도, 4도, 온음 사이의 복합적인 관계를 다음과 같이 확인하였다.

- ① [도-솔]과 [파-도]의 음정은 같겠군.
- ② 옥타브는 5도와 4도의 결합으로 설명할 수 있겠군.
- ③ 옥타브는 두 개의 4도와 한 개의 온음으로 구성되었군.
- ④ 현 길이의 비가 12 : 8인 두 현을 켜면 4도가 소리 나겠군.
- ⑤ 현 길이의 비 9 : 8은 5도와 4도의 차이인 온음에 해당하겠군.

[20] 다음 글을 읽고 물음에 답하시오.

광통신은 빛을 이용하기 때문에 정보의 전달은 매우 빠를 수 있지만, 광통신 케이블의 길이가 증가함에 따라 빛의 세기가 감소하기 때문에 원거리 통신의 경우 수신되는 광신호는 매우 약해질 수 있다. 빛은 광자의 흐름이므로 빛의 세기가 약하다는 것은 단위 시간당 수신기에 도달하는 광자의 수가 적다는 뜻이다. 따라서 광통신에서는 적어진 수의 광자를 검출하는 장치 가 필수적이며, 약한 광신호를 측정 가능한 크기의 전기 신호로 변환해 주는 반도체 소자로서 애벌랜치 광다이오드가 널리 사용되고 있다.

애벌랜치 광다이오드는 크게 흡수층, ㉠ 애벌랜치 영역, 전극으로 구성되어 있다. 흡수층에 충분한 에너지를 가진 광자가 입사되면 전자(-)와 양공(+) 쌍이 생성될 수 있다. 이때 입사되는 광자 수 대비 생성되는 전자-양공 쌍의 개수를 양자 효율이라 부른다. 소자의 특성과 입사광의 파장에 따라 결정되는 양자 효율은 애벌랜치 광다이오드의 성능에 영향을 미치는 중요한 요소 중 하나이다.

흡수층에서 생성된 전자와 양공은 각각 양의 전극과 음의 전극으로 이동하며, 이 과정에서 전자는 애벌랜치 영역을 지나게 된다. 이곳에는 소자의 전극에 걸린 역방향 전압으로 인해 강한 전기장이 존재하는데, 이 전기장은 역방향 전압이 클수록 커진다. 이 영역에서 전자는 강한 전기장 때문에 급격히 가속되어 큰 속도를 갖게 된다. 이후 충분한 속도를 얻게 된 전자는 애벌랜치 영역의 반도체 물질을 구성하는 원자들과 충돌하여 속도가 줄어들며 새로운 전자-양공 쌍을 만드는데, 이 현상을 충돌 이온화라 부른다. 새롭게 생성된 전자와 기존의 전자가 같은 원리로 전극에 도달할 때까지 애벌랜치 영역에서 다시 가속되어 충돌 이온화를 반복적으로 일으킨다. 그 결과 전자의 수가 크게 늘어나는 것을 '애벌랜치 증배'라고 부르며 전자의 수가 늘어나는 정도, 즉 애벌랜치 영역으로 유입된 전자당 전극으로 방출되는 전자의 수를 증배 계수라고 한다. 증배 계수는 애벌랜치 영역의 전기장의 크기가 클수록, 작동 온도가 낮을수록 커진다. 전류의 크기는 단위 시간당 흐르는 전자의 수에 비례한다. 이러한 일련의 과정을 거쳐 광신호의 세기는 전류의 크기로 변환된다.

한편 애벌랜치 광다이오드는 흡수층과 애벌랜치 영역을 구성하는 반도체 물질에 따라 검출이 가능한 빛의 파장 대역이 다르다. 예를 들어 실리콘은 300 ~ 1,100 nm*, 저마늄은 800 ~ 1,600 nm 파장 대역의 빛을 검출하는 것이 가능하다. 현재 다양한 사용자의 요구와 필요를 만족시키기 위해 여러 종류의 애벌랜치 광다이오드가 제작되어 사용되고 있다.

* nm: 나노미터. 10억 분의 1미터.

20. ㉠에 대한 이해로 적절하지 않은 것은? [2016학년도 수능 (기술) - 65%]

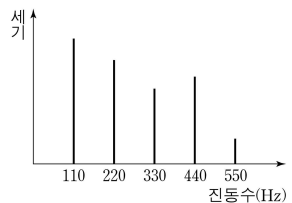
- ① ㉠에서 전자는 역방향 전압의 작용으로 속도가 증가한다.
- ② ㉠에 형성된 강한 전기장은 충돌 이온화가 일어나는 데 필수적이다.
- ③ ㉠에 유입된 전자가 생성하는 전자-양공 쌍의 수는 양자 효율을 결정한다.
- ④ ㉠에서 충돌 이온화가 많이 일어날수록 전극에서 측정되는 전류가 증가한다.
- ⑤ 흡수층에서 ㉠으로 들어오는 전자의 수가 늘어나면 충돌 이온화의 발생 횟수가 증가한다.

[28~29, 33] 다음 글을 읽고 물음에 답하시오.

음악은 소리로 이루어진 예술이다. 예술이 아름다움을 추구한다면 음악 또한 아름다움을 추구해야 할 것이다. 그렇다면 아름다운 음악 작품은 듣기 좋은 소리만으로 만들어질 수 있는 것일까? 음악적 아름다움은 어떻게 구현되는 것일까?

음악에서 사용하는 소리라고 해도 대부분의 사람들은 피아노 소리가 심벌즈 소리보다 듣기 좋다고 생각한다. 이 중 전자를 고른음, 후자를 시끄러운음이라고 한다. 고른음은 주기성을 갖지만 시끄러운음은 주기성을 갖지 못한다. 일반적으로 음악에서 '음'이라고 부르는 것은 고른음을 지칭한다. 고른음은 주기성을 갖기 때문에 동일한 파형이 주기적으로 반복된다. 이때 같은 파형이 1초에 몇 번 반복되는가를 진동수라고 한다. 진동수가 커지면 음높이 즉, 음고가 높아진다. 고른음 중에서 파형이 사인파인 음파를 단순음이라고 한다. 사인파의 진폭이 커질수록 단순음은 소리의 세기가 커진다. 대부분의 악기에서 나오는 음은 사인파보다 복잡한 파형을 갖는데 이런 파형은 진동수와 진폭이 다른 여러 개의 사인파가 중첩된 것으로 볼 수 있다. 이런 소리를 복합음이라고 하고 복합음을 구성하는 단순음을 부분음이라고 한다. 부분음 중에서 가장 진동수가 작은 것을 기본음이라 하는데 귀는 복합음 속의 부분음들 중에서 기본음의 진동수를 복합음의 진동수로 인식한다.

악기가 ㉠내는 소리의 식별 가능한 독특성인 음색은 부분음들로 구성된 복합음의 구조, 즉 부분음들의 진동수와 상대적 세기에 의해 결정된다. 현악기나 관악기에서 발생하는 고른음은 기본음 진동수의 정수배의 진동수를 갖는 부분음들로 이루어져 있지만, 타악기 소리는 부분음들의 진동수가 기본음 진동수의 정수배를 이루지 않는다. 이러한 소리의 특성을 시각적으로 보여주는 소리 스펙트럼은 복합음을 구성하는 단순음 성분들의 세기를 진동수에 따라 그래프로 나타낸 것이다. 고른음의 소리 스펙트럼은 <그림>처럼



일정한 간격으로 늘어선 세로 막대들로 나타나는 반면에 시끄러운음의 소리 스펙트럼에서는 막대 사이 간격이 일정하지 않다.

두 음이 동시에 울리거나 연이어 울릴 때, 음의 어울림, 즉 협화도는 음정에 따라 달라진다. 여기에서 음정이란 두 음의 음고 간의 간격을 말하며 높은 음고의 진동수를 낮은 음고의 진동수로 나눈 값으로 표현된다. 가령, '도'와 '미' 사이처럼 장3도 음정은 5/4이고, '도'와 '솔' 사이처럼 완전5도 음정은 3/2이다. 그러므로 장3도는 완전5도보다 좁은 음정이다. 일반적으로 음정을 나타내는 분수를 약분했을 때 분자와 분모에 들어가는 수가 커질수록 협화도는 작아진다고 본다. 가령, 음정이 2/1인 옥타브, 3/2인 완전5도, 5/4인 장3도, 6/5인 단3도의 순서로 협화도가 작아진다. 서로 잘 어울리는 두 음의 음정을 협화 음정이라고 하고 그렇지 않은 음정을 불협화 음정이라고 하는데 16세기의 음악 이론가인 차를리노는 약분된 분수의 분자와 분모가 1, 2, 3, 4, 5, 6으로만 표현되는 음정은 협화 음정, 그 외의

음정은 불협화 음정으로 보았다.

아름다운 음악은 단순히 듣기 좋은 소리를 연이어 배열한다고 해서 만들어지지 않는다. 음악은 다양한 음이 조직적으로 연결되고 구성된 형태로, 음악의 매체인 소리가 시간의 진행 속에 구체화된 것이라 할 수 있다. 19세기 음악 평론가인 ㉠한 슬리크에 따르면, 음악의 독자적인 아름다움은 음들이 '울리면서 움직이는 형식'에서 비롯되는데, 음악을 구성하는 음악적 재료가 움직이며 만들어 ㉡내는 형식 그 자체를 말한다. 따라서 음악의 가치는 음악이 환기하는 기쁨이나 슬픔과 같은 특정한 감정이나 정서에서 찾으려 해서는 안 된다는 것이다.

음악에는 다양한 ㉢음악적 요소들이 사용되는데, 여기에는 리듬, 가락, 화성, 셈여림, 음색 등이 있다. 리듬은 음고 없이 소리의 장단이나 강약 등이 반복될 때 나타나는 규칙적인 소리의 흐름이고, 가락은 서로 다른 음의 높낮이가 지속 시간을 가지는 음들의 흐름이다. 화성은 일정한 법칙에 따라 여러 개의 음이 동시에 울려서 생기는 화음과 또 다른 화음이 시간적으로 연결된 흐름이고, 셈여림은 음악에 나타나는 크고 작은 소리의 세기이며, 음색은 바이올린, 플루트 등 선택된 서로 다른 악기가 만들어 내는 식별 가능한 소리의 특색이다.

작곡가는 이러한 음악적 요소들을 활용해서 음악 작품을 만든다. 어떤 음악 작품에서 자주 반복되거나 변형되면서 등장하는 소재인 가락을 그 음악 작품의 주제라고 하는데, 작곡가는 자신의 음악적 아이디어를 주제로 구현하고 다양한 음악적 요소들을 사용해서 음악 작품을 완성한다. 예컨대 조성 음악*에서는 정해진 박자 내에서 질서를 가지고 반복적으로 움직이는 리듬이 음표나 쉼표의 진행으로 나타나고, 어떤 조성의 음계 음들을 소재로 한 가락이 나타나고, 주제는 긴장과 이완을 유발하는 다양한 화성 진행을 통해 반복되고 변화한다. 이렇듯 음악은 다양한 특성을 갖는 음들이 유기적으로 결합한 소리의 예술이라고 볼 수 있다.

* 조성 음악: 으뜸음 '도'가 다른 모든 음계 음들을 지배하는 음악으로 17세기 이후 대부분의 서양 음악이 이에 해당한다.

28. 윗글에 대한 설명으로 가장 적절한 것은? [2017학년도 6월 (예술) - 70%]

- ① 소리에 대한 감각이 음악 감상에 미치는 영향을 살피고 있다.
- ② 미적 본성에 대한 과학적 탐색과 음악적 탐색을 비교하고 있다.
- ③ 소리를 구분하고 그것을 근거로 하여 음악의 형식을 분류하고 있다.
- ④ 음악의 아름다움을 소리에 관한 과학적 분석과 관련지어 탐구하고 있다.
- ⑤ 듣기 좋은 소리와 그렇지 않은 소리가 음악에서 하는 역할을 분석하고 있다.

29. ㉣음악적 요소에 대한 이해로 적절하지 않은 것은? [2017학년도 6월 (예술) - 61%]

- ① 리듬은 음높이를 가지는 규칙적인 소리의 흐름으로, 음악에서 질서를 가진 음표나 쉼표의 진행에 활용되는 요소이다.
- ② 가락은 서로 다른 음높이가 지속 시간을 가지는 음들의 흐름으로, 음악에서 자주 반복되거나 변형되면서 등장하는 소재로 활용되는 요소이다.
- ③ 화성은 화음과 또 다른 화음이 연결된 흐름으로, 음악에서 긴장과 이완을 유발하는 진행에 활용되는 요소이다.
- ④ 셈여림은 소리의 세기로, 음악에서 크고 작은 소리가 나타나도록 하는 데 활용되는 요소이다.
- ⑤ 음색은 식별 가능한 소리의 특색으로, 음악에서 바이올린, 플루트 등 서로 다른 종류의 악기를 선택하는 데 활용되는 요소이다.

33. <보기>를 바탕으로 할 때, ㉠과 쓰임이 유사한 것은? [2017학년도 6월 (예술) - 61%]

<보 기>

윗글의 ㉠은 문장에서 자립적으로 쓰여 서술어 기능을 한다. 그러나 ㉡은 혼자서는 쓰이지 못하고 반드시 다른 용언의 뒤에 붙어서 의미를 더하여 주는 '보조 용언' 기능을 한다.

- ① 그 일을 다 해 버리니 속이 시원하다.
- ② 그는 친구들의 고민을 잘 들어 주었다.
- ③ 내일 경기를 위해 잘 먹고 잘 쉬어 되라.
- ④ 그는 내일까지 돈을 구해 오겠다고 큰소리를 쳤다.
- ⑤ 일을 추진하기 전에 득실을 꼼꼼히 계산해 보고 시작하자.

[17~18] 다음 글을 읽고 물음에 답하시오.

인간의 신경 조직을 수학적으로 모델링하여 컴퓨터가 인간처럼 기억·학습·판단할 수 있도록 구현한 것이 인공 신경망 기술이다. 신경 조직의 기본 단위는 뉴런인데, ㉠ 인공 신경망에서는 뉴런의 기능을 수학적으로 모델링한 퍼셉트론을 기본 단위로 사용한다.

㉡ 퍼셉트론은 입력값들을 받아들이는 여러 개의 ㉢ 입력 단자와 이 값을 처리하는 부분, 처리된 값을 내보내는 한 개의 출력 단자로 구성되어 있다. 퍼셉트론은 각각의 입력 단자에 할당된 ㉣ 가중치를 입력값에 곱한 값들을 모두 합하여 가중합을 구한 후, 고정된 ㉤ 임계치보다 가중합이 작으면 0, 그렇지 않으면 1과 같은 방식으로 ㉥ 출력값을 내보낸다.

이러한 퍼셉트론은 출력값에 따라 두 가지로만 구분하여 입력값들을 판정할 수 있을 뿐이다. 이에 비해 복잡한 판정을 할 수 있는 인공 신경망은 다수의 퍼셉트론을 여러 계층으로 배열하여 한 계층에서 출력된 신호가 다음 계층에 있는 모든 퍼셉트론의 입력 단자에 입력값으로 입력되는 구조로 이루어진다. 이러한 인공 신경망에서 가장 처음에 입력값을 받아들이는 퍼셉트론들을 입력층, 가장 마지막에 있는 퍼셉트론들을 출력층이라고 한다.

㉦ 어떤 사진 속 물체의 색깔과 형태로부터 그 물체가 사과인지 아닌지를 구별할 수 있도록 인공 신경망을 학습시키는 경우를 생각해 보자. 먼저 학습을 위한 입력값들 즉 학습 데이터를 만들어야 한다. 학습 데이터를 만들기 위해서는 사과 사진을 준비하고 사진에 나타난 특징인 색깔과 형태를 수치화해야 한다. 이 경우 색깔과 형태라는 두 범주를 수치화하여 하나의 학습 데이터로 묶은 다음, '정답'에 해당하는 값과 함께 학습 데이터를 인공 신경망에 제공한다. 이때 같은 범주에 속하는 입력값은 동일한 입력 단자를 통해 들어가도록 해야 한다. 그리고 사과 사진에 대한 학습 데이터를 만들 때에 정답인 '사과이다'에 해당하는 값을 '1'로 설정하였다면 출력값 '0'은 '사과가 아니다'를 의미하게 된다.

인공 신경망의 작동은 크게 학습 단계와 판정 단계로 나뉜다. 학습 단계는 학습 데이터를 입력층의 입력 단자에 넣어 주고 출력층의 출력값을 구한 후, 이 출력값과 정답에 해당하는 값의 차이가 줄어들도록 가중치를 갱신하는 과정이다. 어떤 학습 데이터가 주어지면 이때의 출력값을 구하고 학습 데이터와 함께 제공된 정답에 해당하는 값에서 출력값을 뺀 값 즉 오차값을 구한다. 이 오차값의 일부가 출력층의 출력 단자에서 입력층의 입력 단자 방향으로 되돌아가면서 각 계층의 퍼셉트론 별로 출력 신호를 만드는 데 관여한 모든 가중치들에 더해지는 방식으로 가중치들이 갱신된다. 이러한 과정을 다양한 학습 데이터에 대하여 반복하면 출력값들이 각각의 정답값에 수렴하게 되고 판정 성능이 좋아진다. 오차 값이 0에 근접하게 되거나 가중치의 갱신이 더 이상 이루어지지 않게 되면 학습 단계를 마치고 판정 단계로 전환한다. 이때 판정의 오류를 줄이기 위해서는 학습 단계에서 대상들의 변별적 특징이 잘 반영되어 있는 서로 다른 학습 데이터를 사용하는 것이 좋다.

17. 윗글에 대한 이해로 적절하지 않은 것은? [2017학년도 6월 (기술) - 68%]

- ① 퍼셉트론의 출력 단자는 하나이다.
- ② 출력층의 출력값이 정답에 해당하는 값과 같으면 오차 값은 0이다.
- ③ 입력층 퍼셉트론에서 출력된 신호는 다음 계층 퍼셉트론의 입력값이 된다.
- ④ 퍼셉트론은 인간의 신경 조직의 기본 단위의 기능을 수학적으로 모델링한 것이다.
- ⑤ 가중치의 갱신은 입력층의 입력 단자에서 출력층의 출력 단자 방향으로 진행된다.

18. 윗글을 바탕으로 ㉦에 대해 추론한 것으로 적절하지 않은 것은? [2017학년도 6월 (기술) - 61%]

- ① 학습 데이터를 만들 때는 색깔이나 형태가 다른 사과의 사진을 선택하는 것이 좋겠군.
- ② 학습 데이터에 두 가지 범주가 제시되었으므로 입력층의 퍼셉트론은 두 개의 입력 단자를 사용하겠군.
- ③ 색깔에 해당하는 범주와 형태에 해당하는 범주를 분리하여 각각 서로 다른 학습 데이터로 만들어야 하겠군.
- ④ 가중치가 더 이상 변하지 않는 단계에 이르면 '사과'인지 아닌지를 구별하는 학습 단계가 끝났다고 볼 수 있겠군.
- ⑤ 학습 데이터를 만들 때 사과 사진의 정답에 해당하는 값을 0으로 설정하였다면, 출력층의 출력 단자에서 0 신호가 출력되면 '사과이다'로, 1 신호가 출력되면 '사과가 아니다'로 해석해야 되겠군.

국평일 배포 자료 비문학 정답률(60~69%)

by 평가원

정답

- 2018학년도 6월 18번 ③, 19번 ①
- 2018학년도 9월 29번 ②
- 2020학년도 9월 23번 ①
- 2021학년도 6월 17번 ④
- 2019학년도 6월 23번 ②
- 2019학년도 9월 24번 ③
- 2020학년도 6월 27번 ④, 28번 ③
- 2020학년도 9월 28번 ⑤
- 2015학년도 수능 B형 25번 ②
- 2016학년도 6월 B형 26번 ④
- 2016학년도 6월 A형 19번 ②
- 2020학년도 6월 39번 ⑤
- 2011학년도 6월 40번 ③, 42번 ④
- 2016학년도 수능 A형 20번 ③
- 2017학년도 6월 28번 ④, 29번 ①, 33번 ④
- 2017학년도 6월 17번 ⑤, 18번 ③