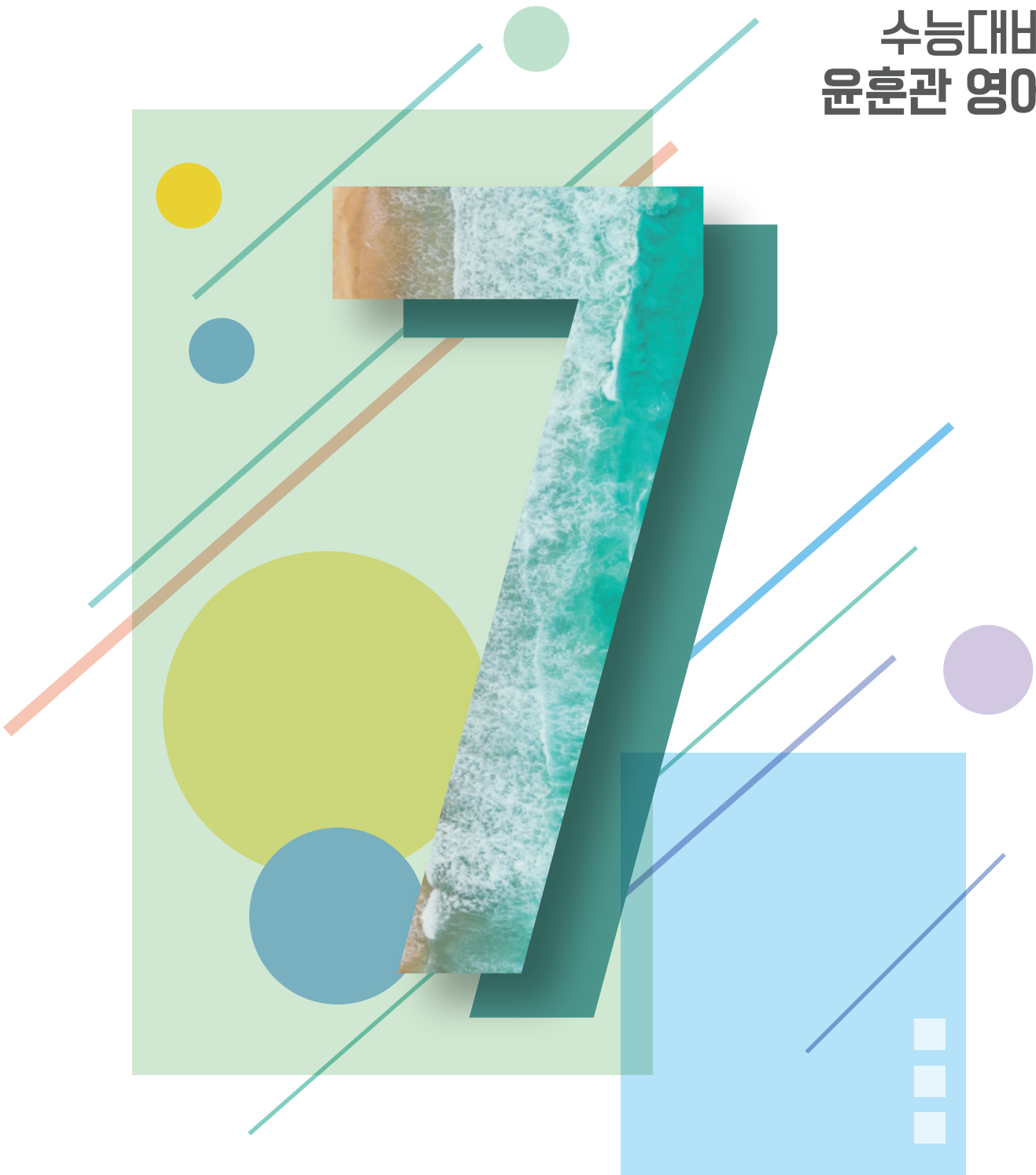


2021
수능대비
윤훈관 영어



2021 수능대비 7월 모의고사 분석본

윤훈관 · ET00S

“

6월 모의고사를 보고 심기일전하여 교육청 시험을 봐보았어.

당부하고싶은 부분은 이거야.

평가원톡함과, 교육청톡함을 나누지 않았으면 해.

결국, 평가원에서도 새로운 지문 전개방식, 새로운 유형, 새로운 선택지 구성방식을 제시하기 때문에
무언가를 판단하기에 우리는 아직 서툴러.

공부하는 사람 입장에서선 무엇이든 배울 점이 있다면 배우는 것이 좋아.

겸손한자세로 점수를 겸허히 받아들이고
앞으로 무엇을 어떻게 대비하면 좋을지를 고민하도록 하자.

”

숫자로 보는 직.간.비

4 빈칸 문제 중 오답률 4 내에 들어간 문제 개수

*빈칸 31,32,33,34의 난이도가 모두 높았던 시험

EBS 간접연계 지문의 느낌이 나는 문제 개수 **4**

빈칸 31 : 수능특강 영어 20강 1번

빈칸32 : 수능특강 영독 3강 4번

흐름 35번 : 수능특강 영독 minitest 3강 14번

어휘 30번 : 수능특강 영독 7강 2번(어휘만 중복)

*교육청 모의고사는 ebs와 공식적으로는 관계가 없으나, 지문의 간접연계라고 볼 수 있을 정도로 키워딩이나 내용이 유사했던 지문들임

1

대의파악

21번 밑줄	22
22번 요지	24
23번 주제	26
24번 제목	28

빈칸 31번 틱 한 풀이

No. 21

Type. 밑줄 친 부분 의미

EBS.

밑줄 친 **faulty storytelling** 가 다음 글에서 의미하는 바로 가장 적절한 것은? [3점]

In recent years I've come to see that, amazingly, the key to almost all of our problems is **faulty storytelling**; because it's storytelling that drives the way we gather and spend our energy. I believe that stories — not the ones people tell us but the ones we tell ourselves — determine nothing less than our personal and professional destinies. And the most important story you will ever tell about yourself is the story you tell to yourself. So, you'd better examine your story, especially this one that's supposedly the most familiar of all. "The most erroneous stories are those we think we know best — and therefore never scrutinize or question," said paleontologist Stephen Jay Gould. Participate in your story rather than observing it from afar; make sure it's a story that compels you. Tell yourself the right story — the rightness of which only you can really determine. If you're finally living the story you want, then it needn't — it shouldn't and won't — be an ordinary one. It can and will be extraordinary. After all, you're not just the author of your story but also its main character, the hero. Heroes are never ordinary.

* scrutinize: 면밀히 조사하다 ** paleontologist: 고생물학자

최근 몇 년간 나는 놀랍게도 우리의 문제 중 거의 모든 것에 대한 실마리가 '잘못된 스토리텔링'이라는 것을 알게 되었는데, 이는 우리가 우리의 에너지를 모으고 소비하는 방식은 '추진하는' 것이 바로 스토리텔링이기 때문이다. 나는 이야기, 즉 사람들이 우리에게 말하는 이야기가 아닌 우리가 우리 자신에게 말하는 이야기가 우리의 개인적, 직업적 운명만큼이나 중요한 것을 결정한다고 믿는다. 그리고 여러분이 자신에 대해 말할 가장 중요한 이야기는 여러분이 여러분 자신'에게' 말하는 이야기이다. 그러니 여러분은 여러분의 이야기, '특히' 아마도 모든 것 중 가장 친숙한 이 이야기를 살펴보는 것이 좋을 것이다. "가장 잘못된 이야기는 우리가 가장 잘 안다고 생각하는, 그리고 그로 말미암아 절대 면밀히 조사하거나 의문을 품지 않는 이야기이다."라고 고생물학자 Stephen Jay Gould가 말했다. 여러분의 이야기를 멀리서 관찰하기 보다는 그것에 참여하라. 반드시 그것이 여러분으로 하여금 따르게 하는 이야기이도록 해라. 여러분 자신에게 올바른 이야기를 해라. 그리고 그것의 올바른은 오직 '여러분'만이 실제로 결정할 수 있다. 만일 여러분이 마침내 여러분이 원하는 이야기를 살고 있다면, 그것은 평범한 것이 될 필요가 없으며, 그렇게 되어서도 안 되고 그렇게 되지도 않을 것이다. 그것은 비범할 수 있고 또 그렇게 될 것이다. 결국 여러분은 여러분 이야기의 작가일 뿐만 아니라 또한 그 주인공이자 영웅이다. 영웅은 절대 평범하지 않다.

- ① failing to live a self-determined life
- ② obsessing over the regrets of the past
- ③ not thinking we are the same as others
- ④ attributing someone else's faults to ourselves
- ⑤ speaking ill of others by creating a false story

KEY POINTS

이야기의 주인공은 **나**야.

소재

이야기 (삶)

정보

당신 중심으로 전개하라

글의 중심내용은 누군가가 이야기를 살아낼 때(living the story), 누군가 개인을 중심으로 삶의 이야기를 전개할 것을 요구하는 지문이야.

평가원 지침

이 유형은 제시된 문단의 특정 표현이 의미하는 바를 **글의 전체 내용에 대한 이해를 바탕으로 유추할 것을 요구**한다. 밑줄로 제시되는 표현의 경우 학생들이 쉽게 알 수 없는 관용적인 표현이 제시되는 경우도 있으며, 흔히 쓰이는 일반적인 표현이지만 제시되는 상황에 따라 의미가 완전히 달라지는 경우에 **그 특정 상황에서의 의미를 파악하도록 요구하는 경우** 등으로 나눌 수 있다. 두 부류 모두 글의 전체 내용에 대한 이해를 요구한다는 점에서 학생들의 **사실적 이해능력**과 이에 바탕을 둔 **추론적 이해능력**을 기르고 이를 측정하는데 도움이 된다고 할 수 있겠다. 이 유형에서 **관용적인 표현이 제시되는 경우에는 글을 읽지 않고도 학생들이 그 의미를 쉽게 알 수 있는 표현은 배제하는 것이 바람직하다.**

문제상황의 핵심(글에서 초점을 맞추는 소재)는 무엇인지에 대해 물어보는 문제로서, faulty storytelling이 갖는 의미가 무엇인지를 지문 내에서 알아내면 되는 것이다.

1. 밑줄 친 문장에서 요구하는 바를 파악한 후

이 때, 문제상황(our problems)는 우리가 피하고 싶은 부정적인 상황이고, 그렇다면 우리가 원하는 것은 faulty storytelling하고 반대겠지.

2. 지문의 주제를 파악한다

주요 내용은
After all, you're not just the author of your story but also its main character, the hero 에도 언급이 되듯이, 인생의 주인공이 되어야 한다는 것이고
그렇다면 결국 faulty storytelling은 인생의 주인공으로써 살아가지 못하는 것을 의미해.

선택지 분석

지문 전체 내용과 반대되는 부분이 정답이야

%	선택지	
✓① 46	failing to live a self-determined life 인생의 주인공으로써 살아가지 못하는것	정답(지문 전체 내용과 정반대 진술)
② 6	obsessing over the regrets of the past	
③ 25	not thinking we are the same as others 오히려 자신이 타인과 다르다고 생각하는 것. 즉, 오히려 1번 선택지하고 반대 진술이 되는것	반대선택지는 대부분의 경우 가장 높은 오답률을 차지함(오히려 지문 전체 내용과 같은 진술)
④ 8	attributing someone else's faults to ourselves	
⑤ 15	speaking ill of others by creating a false story	

No. 22

Type. **요지 파악**

EBS.

다음 글의 요지로 가장 적절한 것은?

A question can be raised about the basic notion that sensitivity to problems is critical in setting the creative process in motion. It is no doubt true that many people are motivated to carry out creative activities because of problems they sense in their personal or professional environments. However, there is historical evidence that the creative process can be set in motion without necessity, even in the domain of invention. As one example, consider the invention of the airplane. At the end of the nineteenth century a number of research projects were underway whose purpose was the invention of a flying machine. At that time, there was no need for such a machine; only gradually, after the Wright brothers were successful in inventing the airplane, did the broader implications of that invention become apparent. So the driving force behind the invention of the airplane seems not to have been necessity: There was no need to fly; people simply wanted to.

창의적인 과정이 시작되는 데 있어서 문제에 대한 민감성이 중요하다는 기본적인 생각에 대해 의문이 제기될 수 있다. 많은 사람들이 자신의 개인적 또는 직업적인 환경에서 감지한 문제 때문에 창의적인 활동을 수행하도록 동기를 부여받는다. 이는 의심할 바가 없다. 하지만, 발명의 영역에서조차, 필요라는 것이 없이도 창의적인 과정이 시작될 수 있다는 역사적인 증거가 있다. 한 사례로, 비행기의 발명을 생각해 보라. 19세기 말에 항공기 발명을 목적으로 하는 많은 연구 프로젝트가 진행 중이었다. 그 당시에는, 그러한 기계에 대한 필요가 없었고, 그저 서서히, 라이트 형제가 비행기를 발명하는 데 성공한 이후에야, 그 발명의 더 광범위한 영향이 분명해졌다. 따라서 비행기 발명 뒤에 있는 원동력은 필요가 아니었던 것으로 보인다. 즉, 날아야 할 '필요'가 있었던 것이 아니라, 사람들이 단지 '그렇게 하기를 원했던' 것이다.

- ① 논리적 사고는 창의력 발휘를 저해한다.
- ② 필요는 창의성 발현을 위한 필수 조건이 아니다.
- ③ 다양한 경험이 반드시 발명에 유익한 것은 아니다.
- ④ 문제 해결 능력은 문제에 대한 민감성에서 비롯된다.
- ⑤ 창의적 산출물을 만들기 위해 지식의 축적이 필요하다.

KEY POINTS

창조는 필요의 어머니가 아니다

소재

창의적 사고

(the creative process)

소재-정보의 반복을 확인하자

3번째 문장

정보

필요성 없이 가능

(can be set in motion without necessity)

소재 (the creative process) 정보 (can be set in motion without necessity)

6번째 문장

So 소재(the driving force behind the invention of the airplane) 정보 (seems not to have been necessity:)

평가원 지침

이 유형은 글을 읽고 글의 요지를 파악하는 능력을 요구하며, 학생들의 의사소통 능력에 있어서 유창성(fluency)을 요구하는 대표적인 문항이라 할 수 있다. 제목 추론, 주제 추론 유형과 함께 글의 대의 파악 능력을 요구하기 때문에 가급적이면 세 유형을 골고루 배치하려고 노력한다. **이 문항 유형을 출제하다보면 글의 앞 부분이나 뒷부분만을 읽고도 정답을 구할 수 있는 경우가 가끔씩 있다.** 그러나 진정한 의사소통 능력을 측정하기 위해서는 글의 어느 한 부분만을 읽고도 정답을 구할 수 있는 문항은 피해야 하며, 전체 내용을 이해해야만 요지를 찾을 수 있도록 구성해야 한다. 문항 출제에 있어서 이점이 가장 어려운 부분 중의 하나라 할 수 있다. 요지 추론 유형의 선택지는 우리말의 문장으로 구성되는 것이 보통이다.

1. 소재와 정보

소재 (the creative process) 정보 (can be set in motion without necessity)

에초에 필요성은 존재하지 않았어
 At that time, there was no need for such a machine;

2. 소재목

Only 접속사SV + did SV
 SV한 다음에야 비로소 SV 했지.
only gradually, after^{접속사} the Wright brothers^S were^V successful in inventing the airplane, did the broader implications of that invention^S become^V apparent.

선택지 분석

%	선택지
① 3	논리적 사고는 창의력 발휘를 저해한다.
✓② 80	필요는 창의성 발현을 위한 필수 조건이 아니다. 정답(소재 정보가 모두 포함되어 있음)
③ 5	다양한 경험이 반드시 발명에 유익한 것은 아니다.
④ 8	문제 해결 능력은 문제에 대한 민감성에서 비롯된다.
⑤ 4	창의적 산출물을 만들기 위해 지식의 축적이 필요하다.

왜 지문은 이런 구조를 갖는 것일까

No. 23	Type. 주제	EBS.
--------	----------	------

다음 글의 주제로 가장 적절한 것은?

Pet owners sometimes tire of their animals or become overwhelmed by caring for a large number of pets or a difficult pet. Rather than face the stress of turning the pet in to a shelter, owners drive pets far from their home range and abandon them. Some people believe the animal has a better chance to survive roaming free than at a shelter, a false belief formed to salve the pet abandoner's conscience. Releasing your pet, whether a cat, rabbit, or bearded dragon, is not the answer. Typically, people report roaming dogs for pickup by animal control authorities, who take the dog to the local shelter. Cats and exotic or unusual animals, unless confined to a small area, are not usually discovered or reported. Released pets not captured and sheltered suffer from weather, wild predators, and a lack of adequate food. Some pets die a difficult death. Other released pets survive and breed successfully. In these cases, the survivor pets become an invasive species and the environment suffers.

*salve: (죄책감을) 덜다

애완동물 주인들은 때때로 자신의 동물에 싫증이 나기도 하고, 많은 수의 애완동물이나 까다로운 애완동물을 돌보는 것에 의해 어쩔 줄 몰라 하기도 한다. 주인들은 애완동물을 보호소에 들여보내는 스트레스를 직면하기보다는, 그것들을 거주 범위로부터 멀리 떨어진 곳으로 운전해 가서 버린다. 어떤 사람들은 그 동물이 보호소에서보다 자유롭게 돌아다닐 때 생존할 가능성이 더 크다고 믿는데, 이는 애완동물을 버린 사람의 죄책감을 덜기 위해 형성된 잘못된 믿음이다. 고양이든 토끼든 턱수염도마뱀이든, 여러분의 애완동물을 풀어주는 것이 정답은 아니다. 일반적으로, 사람들은 방랑하는 개들을 동물관리 당국이 거두어 가도록 신고하고, 그 당국은 그 개를 지역 보호소로 데려간다. 좁은 지역에 국한되어 있지 않는 한, 고양이와 이국적이거나 특이한 동물은 대개 발견되지 않거나 신고되지 않는다. 포획되지 않고 보호받지 않은 풀려난 애완동물들은 날씨, 야생 포식자, 그리고 적절한 먹이의 부족으로 고통받는다. 어떤 애완동물들은 힘든 죽음을 맞이한다. 다른 풀려난 애완동물들은 살아남아 성공적으로 번식한다. 이러한 경우에, 생존한 애완동물들은 침입종이 되어 환경이 고통받는다.

- ① struggles of wild animals to survive in nature
- ② importance of expanding shelters for released pets
- ③ why pet owners should not set unwanted pets free
- ④ how to prevent pet owners from abandoning their pets
- ⑤ conditions essential to maintaining pets' physical health

KEY POINTS

주제 (소재 + 정보)

소재

애완 동물 버리는 것

정보

절대 옳지 않아

소재 (Releasing your pet, whether a cat, rabbit, or bearded dragon),
정보 (is not the answer.)

NOT THE ANSWER인 이유

Some pets die a difficult death(동물들이 야생에서 사망)

Other released pets survive and breed successfully. (야생에서 살아남는 경우에는) In these cases, the survivor pets become an invasive species and the environment suffers.(생태계가 피해를 받음)

평가원 지침

이 유형은 제시된 글을 읽고 글의 주제를 파악하는 능력을 측정한다. 앞에서 언급한 요지추론 유형과 함께 글의 **전체 대의를 파악할 것을 요구하는 문항**이다. 글의 1. 전체적인 내용을 대략적으로 이해했다면 해결할 수 있는 문항으로 구성해야 하며, 2. 글의 앞부분이나 뒷부분 등 특정한 부분만 읽으면 해결할 수 있는 문항이 되지 않도록 노력해야 한다. 요지추론 유형과 마찬가지로 **글 전체를 읽고 이해해야 해결할 수 있는 문항**이 되도록 노력해야 한다. 이 유형에서 선택지는 영어로 제시되는 경우와 우리말로 제시되는 경우의 두 가지로 나눌 수 있다.

1. 주제(소재+정보)

이 글에서의 소재 정보 찾는 과정은 한마디로 '어렵지는 않으나 명쾌하진 않아'

결국 앞서 언급했다시피

소재 (Releasing your pet, whether a cat, rabbit, or bearded dragon),

정보 (is not the answer.)

를 찾았으면 되는 것인데, not the answer인 이유에 대한 구조를 찾지 못하면 3번 선택지를 고르기가 어려웠어.

평가원에서는 대의파악 주제 문제에서 특히 '글 전체를 읽고 이해할 수 있는 문항'이 될 것을 요구해.

글 전체라는 것은 지문의 '구조'를 파악하는 과정이 수반된다는 것을 의미하지.

2. 지문의 전개 구조

이 문제에서는

Typically, people report roaming dogs for pickup by animal control authorities, who take the dog to the local shelter. Cats and exotic or unusual animals, unless confined to a small area, are not usually discovered or reported. 이부분이 왜 진술됐는지가 이해가 안될 수 있다는 문제가 있어.

해석하고 맞춰보면서 이런 부분은 지엽적으로 보이면서도 왜 언급됐는지를 생각해볼길 바라.

선택지 분석

% 선택지

- ① 8 struggles of wild animals to survive in nature
- ② 28 importance of expanding shelters for released pets
- ✓③ 46 why pet owners should not set unwanted pets free
- ④ 16 how to prevent pet owners from abandoning their pets
- ⑤ 3 conditions essential to maintaining pets' physical health

정답

질문에 답이 가능하면? 정답선택지.

No. 24

Type. 제목

EBS.

다음 글의 제목으로 가장 적절한 것은?

The borderless-world thesis has been vigorously criticized by many geographers on the grounds that it presents a simplistic and idealized vision of globalization. It appears that the more territorial borders fall apart, the more various groups around the world cling to place, nation, and religion as markers of their identity. In other words, the reduction in capacity of territorial borders to separate and defend against others often elicits adverse reactions in numerous populations. Difference between people and places may be socially constructed through the erection of boundaries, but this does not mean that it is not deeply internalized by the members of a society. So far, the consumption-dominated rhetoric of globalization has done little to uncouple the feeling of difference that borders create from the formation of people's territorial identities.

국경 없는 세계라는 논제는 세계화에 대한 평
장히 단순하고 이상화된 비전을 제시한다는
이유로 많은 지리학자로부터 격렬하게 비난
받아왔다. 영토 경계가 허물어질수록 세계 각
지의 다양한 집단이 그들의 정체성의 표시로
장소, 국가, 종교에 집착하는 것으로 보인다.
즉, 다른 집단을 분리하고 그들로부터 방어
하는 영토 경계 능력의 감소는 종종 수많은 집
단에서 부정적인 반응을 일으킨다. 사람과 장
소의 차이는 경계를 세움으로써 사회적으로
형성될 수 있지만, 그렇다고 해서 이것이 한
사회의 구성원들에 의해 깊이 내면화되지 않
는다는 뜻은 아니다. 지금까지, 세계화에 대
한 소비중심의 담화는 국경이 만들어내는 차
이의 느낌을 사람들의 영토 정체성 형성으로
부터 분리하는 데 거의 도움이 되지 않았다.

- ① Recognizing Differences: The Beginning of Mutual Respect
- ② Do Fading Borders Lead to Less Division Among People?
- ③ A Borderless World: The Key to Global Well-Being
- ④ Ethnic Identities : Just the Remains of the Past
- ⑤ How Territories Form and What Defines Them

KEY POINTS

주제 (소재 + 정보)

소재

The borderless-world thesis

국경이 허물어지는 과정 = 비판받을

비판받는 이유에 대한 구체적인 진술

정보

criticized by many geographers

1. the world cling to place, nation, and religion as markers of their identity

2. elicits adverse reactions in numerous populations

평가원 지침

이 유형은 제시된 글을 읽고 글의 주제를 파악하는 능력을 측정한다. 앞에서 언급한 요지추론 유형과 함께 글의 **전체 대의를 파악할 것을 요구하는 문항**이다. 글의 1. 전체적인 내용을 대략적으로 이해했으면 해결할 수 있는 문항으로 구성해야 하며, 2. 글의 앞부분이나 뒷부분 등 특정한 부분만 읽으면 해결할 수 있는 문항이 되지 않도록 노력해야 한다. 요지추론 유형과 마찬가지로 **글 전체를 읽고 이해해야 해결할 수 있는 문항**이 되도록 노력해야 한다. 이 유형에서 선택지는 영어로 제시되는 경우와 우리말로 제시되는 경우의 두 가지로 나눌 수 있다.

1. 중심 내용에 대한 이해를 바탕으로

일단 첫번째 문장에서 소재(The borderless-world thesis)에 대한 대략적인 정보(has been vigorously criticized by many geographers on the grounds that it presents a simplistic and idealized vision of globalization)를 제시하고 있어.

이를 바탕으로 다음 문장들에서의 내용을 파악하면서 지문의 전체적인 구조에 대해서 파악해볼 수 있었어야 해.

각각의 소재 - 정보에 해당하는 표현을 찾아보자면
2번 문장

It appears that the more territorial borders fall apart^{소재}, the more various groups around the world cling to place, nation, and religion as markers of their identity.^{정보}

2. 지엽적으로 보이는 지문 내용을 이해

3번 문장

In other words, the reduction in capacity of territorial borders to separate and defend against others^{소재} often elicits adverse reactions in numerous populations.^{정보}
결국 territorial borders (지역경계)가 허물어질 수록 사람들은 자신만의 방식으로 경계를 세우고자함 (정체성 유지를 위해)

선택지 분석

		%	선택지
①	9		Recognizing Differences: The Beginning of Mutual Respect
✓②	41		Do Fading Borders Lead to Less Division Among People? 정답(소재와 정보가 모두 포함돼있음, 그리고 분명하게 No라고 대답할 수 있음.)
③	23		A Borderless World: The Key to Global Well-Being 소재(A Borderless World)가 언급되긴 했으나 정보가 긍정적으로 서술됨으로써 오히려 반대 선택지 역할을 함
④	6		Ethnic Identities : Just the Remains of the Past
⑤	21		How Territories Form and What Defines Them

4



응용 전 기본문제

29번 어법	42
30번 어휘	44

No. 29

Type. 어법

EBS.

다음 글의 밑줄 친 부분 중, 어법상 틀린 것은?

Metacognition simply means “thinking about thinking,” and it is one of the main distinctions between the human brain and that of other species. Our ability to stand high on a ladder above our normal thinking processes and ① evaluate why we are thinking as we are thinking is an evolutionary marvel. We have this ability ② because the most recently developed part of the human brain — the prefrontal cortex — enables self-reflective, abstract thought. We can think about ourselves as if we are not part of ③ ourselves. Research on primate behavior indicates that even our closest cousins, the chimpanzees, ④ lacking this ability (although they possess some self-reflective abilities, like being able to identify themselves in a mirror instead of thinking the reflection is another chimp). The ability is a double-edged sword, because while it allows us to evaluate why we are thinking ⑤ what we are thinking, it also puts us in touch with difficult existential questions that can easily become obsessions.

메타인지는 단순히 “생각에 대해 생각하는 것”을 의미하며, 그것은 인간의 두뇌와 다른 종의 두뇌 간의 주요 차이점 중 하나이다. 우리의 통상적인 사고 과정 위에 있는 사다리에 높이 서서 왜 우리가 지금 생각하고 있는 것처럼 생각하고 있는지 평가할 수 있는 우리의 능력은 진화론적으로 놀라운 일이다. 우리는 이 능력을 가지고 있는데, 인간 두뇌의 가장 최근에 발달한 부분인 전두엽 피질이 자기 성찰적이고 추상적인 사고를 가능하게 하기 때문이다. 우리가 우리 자신의 일부가 아닌 것처럼 우리 자신에 대해 생각할 수 있다. 영장류의 행동에 대한 연구는 우리의 가장 가까운 사촌인 침팬지조차도 (거울에 비친 모습을 다른 침팬지라고 생각하는 대신 거울 속의 자기 자신을 알아볼 수 있는 것과 같이, 그들이 약간의 자기 성찰적인 능력을 가지고 있지는 않지만) 이 능력이 결여되어 있음을 보여준다. 그 능력은 양날의 칼인데, 왜냐하면 그것은 우리로 하여금 우리가 생각하고 있는 것을 왜 생각하고 있는지 평가할 수 있게 해주는 한편, 또한 우리로 하여금 쉽게 강박 관념이 될 수 있는 어려운 실존적 질문들과 접촉하게 하기 때문이다.

SOLUTION

“macro한 것이란, SV 파악을 의미해.”

평가원 지침

유형의 특징: 이 유형은 글에서 문법적 오류 또는 문맥상 자연스럽지 못한 표현을 찾거나 주어진 표현 가운데 문법적인 표현을 선택하는 문제이다. 문법성 판단을 요구하기 때문에 이해하기에 다소 쉬운 지문을 활용해야 한다

유형별 세부 조건:

첫째, 문법성 판단의 문제는 난이도가 매우 높기 때문에, 비교적 이해하기 쉬운 그렇지만 유머러스하거나 시사성이 있는 짧은 글을 활용한다.

둘째, 묻고자 하는 문법 항목이 micro한 것보다는 **macro한 것이** 더 바람직하다.

셋째, 될 수 있는 한, 한 문항에서 같은 **문법 항목이 중복적으로 측정되지 않도록** 하며, **문맥적 정보를 이용하여 답할 수 있는 문법 항목에** 대해 묻는다

1. SV 파악

SV파악 부분에서 나올 수 있는 유형에는

- a. 수일치(S-V연결) b. 5형식 c. 전치사 역할 등이 있어. 문장 확장 안하고, 한 문장 내에서의 구조를 물어보는 유형이지.

2. SV + 접속사 + SV 파악

SV + 접속사 + SV 파악 부분에서 나올 수 있는 유형에는

- a. 부사절 접속사 b. 형용사절 접속사(=관계대명사)
c. 명사절 접속사
등이 있어. 문장 확장을 하면서, 접속사의 역할에 대해 묻는 유형이야.

3. SV + Ving /to V/ Ved 파악

SV + Ving/to V / Ved 파악 부분에서 나올 수 있는 유형에는

- a. 준동사(Ving, to V, Ved) vs 동사(V) b. 능동(Ving) vs 수동(Ved)
등이 있어.

선택지 분석

%	선택지
① 18	<p>Our ability to stand high on a ladder above our normal thinking processes and ① <u>evaluate</u> why we are thinking as we are thinking is an evolutionary marvel.</p> <p>Our ability가 주어이고, 이 ability에 대해 구체적으로 진술하는 방식으로 to V가 쓰였는데, 그 능력에는 일단 1. <u>to stand high on a ladder above our normal thinking processes</u>가 있고 and 2. <u>to evaluate why we are thinking as we are thinking</u>가 있는데 이 두가지를 할 수 있는 능력인 our ability에 대한 동사는 is라고 할 수 있지. 중요한 것은 and를 기준으로 1과 2가 병렬된다는거야</p>
② 9	<p>We have this ability ② <u>because</u> the most recently developed part of the human brain — the prefrontal cortex — enables self-reflective, abstract thought.</p> <p>접속사 because와 전치사 because of 중에서 고민이 됐겠지. 전치사 because of였다면 뒤에 있는 명사(the most recently developed part of the human brain — the prefrontal cortex)에서 끝났어야겠지. 하지만 그 뒤에 enables라는 동사가 나오면서 [주어-동사] 관계가 확립 돼. 그렇다면 because라는 접속사 뒤에 [주어-동사] 를 붙이는 것을 확인할 수 있어.</p>
③ 10	<p>We can think about ourselves as if we are not part of ③ <u>ourselves</u>.</p> <p>we are not part of ourselves에서의 주어(we)가 목적어 자리에서 반복되어 재귀대명사(ourselves)가 쓰였다는 점에서 충분히 이해할 수 있는 선택지이지.</p>
✓④ 47	<p>Research on primate behavior indicates that even our closest cousins, the chimpanzees, ④ <u>lacking</u> this ability (although they possess some self-reflective abilities, like being able to identify themselves in a mirror instead of thinking the reflection is another chimp).</p> <p>문장의 호흡이 꽤 길어. [주어-동사] 접속사 [주어-동사] 관계를 파악하면서 (제발 시험장에서는 표시할 것을 추천) 개수를 잘 따져보길 바라.</p> <p><u>Research on primate behavior</u>^{주어1} <u>indicates</u>^{동사1} <u>that</u>^{접속사} (그 중에서도 명사절 접속사이긴 한데, 여러가지 접속사에 대해 이해가 어려운 학생은 일단 어떤 형태이건 접속 역할하는 단어 뒤에서 주어-동사가 어떻게든 반복될거라는 생각으로 읽어나가길 바라.) <u>even our closest cousins, the chimpanzees,</u>^{주어2} ④ <u>lacking</u>^{동사2} <u>this ability</u></p> <p>따라서 lacking은 lack로 바꿀 수 있어야 함</p>
⑤ 16	<p>The ability is a double-edged sword, because while it allows us to evaluate why we are thinking ⑤ <u>what</u> we are thinking, it also puts us in touch with difficult existential questions that can easily become obsessions.</p> <p>이 문장도 똑같아. why라는 명사절 접속사(이게 명사절 이건 뭐건간에 일단 접속사같이 생기면 뒤에 주어-동사가 나온다는 것을 예상할 수 있어야함)가 나온 뒤에서 주어동사를 표기해보면 <u>why</u>^{접속사} <u>we</u>^{주어} <u>are thinking</u>^{동사} [⑤ <u>what</u>^{주어} <u>are thinking</u>^{동사}] <u>목적어</u></p> <p>이 때, 명사절을 만드는 what이라는 접속사의 특징은, what 기준으로 앞뒤 문장이 불완전하다는 점. 앞문장 불완전 : <u>we</u>^{주어} <u>are thinking</u>^{동사} 뒷문장도 불완전 : <u>we</u>^{주어} <u>are thinking</u>^{동사}</p>

문장 내 근거, 문장 간 근거 두 축을 기억해

No. 30

Type. 어휘

EBS. 어휘 30번 : 수능특강 영독 7강 2번(어휘만 중복)

다음 글의 밑줄 친 부분 중, 문맥상 낱말의 쓰임이 적절하지 않은 것은?

At a time when concerns about overpopulation and famine were reaching their highest peak, Garrett Hardin did not blame these problems on human ① ignorance – a failure to take notice of dwindling per capita food supplies, for example. Instead, his explanation focused on the discrepancy between the ② interests of individual households and those of society as a whole. To understand excessive reproduction as a tragedy of the commons, bear in mind that a typical household stands to gain from bringing another child into the world – in terms of the net contributions he or she makes to ③ household earnings, for example. But while parents can be counted on to assess how the well-being of their household is affected by additional offspring, they ④ overvalue other impacts of population growth, such as diminished per capita food supplies for other people. In other words, the costs of reproduction are largely ⑤ shared, rather than being shouldered entirely by individual households. As a result, reproduction is excessive.

* dwindling: 줄어 드는

인구과잉과 기근에 대한 우려가 최고조에 달하고 있던 시기에 Garrett Hardin은 이러한 문제들을, 예를 들어 줄어드는 1인당 식량 공급을 주목하지 못한 것과 같은 인간의 무지 탓으로 돌리지 않았다. 대신, 그의 설명은 개별 가구의 이익과 사회 전체의 이익 간의 불일치에 초점을 두었다. 과도한 번식을 공유지의 비극으로 이해하려면, 예를 들어 아이가 가정 수익에 가져오는 순이익의 측면에서, 전형적인 가정은 또 다른 아이를 세상에 낳음으로써 이익을 얻을 것이라는 점을 기억하라. 하지만 부모들은 비록 그들 가정의 행복이 추가된 자식에 의해 어떻게 영향을 받는지 분명히 평가를 하겠지만, 그들은 다른 사람들의 1인당 식량 공급 감소와 같은 인구 증가의 다른 영향을 과대평가한다(→간과한다). 다시 말해, 번식에 드는 비용은 개별 가구에 전적으로 떠맡겨지는 것이 아니라 대부분 공유된다. 그 결과 지나친 번식이 일어난다.

“여러 가지 사고를 배워볼 수 있는 문제야.
특히 문장 간 관계에 대해 세밀하게 읽어 나갈 것을 요구하지.”

평가원 지침

어휘 능력을 기르기 위해서는 다양한 소재의 글을 읽고 **글의 전체적 흐름**을 빠르게 파악하고 **문맥을 활용하여** 어휘의 의미를 유추해 보는 연습이 필요합니다. 단순히 어휘의 사전적인 의미를 암기하는 것에 그치지 않고, 글의 **중심 내용과 흐름을 고려하여 문맥에 어울리는 적절한 의미**를 생각해야 합니다. 또한 어휘의 1차적 의미뿐만 아니라 2차적, 3차적 의미까지 고려해서 **문맥에 가장 적절한 의미**가 무엇인지 생각해 보는 것도 도움을 줄 수 있습니다.

1. 중심내용 파악 중요

결국 이 문제가 30번에 위치하고 있다는 점에서, 앞에 있었던 대의파악적 사고도 누적되어 있다는 것이고, 결국 주제(소재+정보)를 파악하는 것이 중요함을 알 수 있어.

각 문장에는 밀출된 낱말이 포함된 문장도 있고, 그렇지 않은 문장도 있지.

2. 밀출 친 부분이 있는 문장 & 없는 문장

밀출 친 부분이 들어간 문장은 답을 판별해야 하는 문장이기 때문에 ‘항상 옳은’진술이라고 보기는 어려워. 반면, 밀출 친 부분이 들어가지 않은 문장은 애초에 답의 적절성을 파악하는 부분이 아니기 때문에 ‘항상 옳은’ 진술이라고 볼 수 있지.

문제 풀이의 근거는 ‘항상 옳은’ 진술이기 때문에, 밀출 친 부분이 포함되지 않은 문장을 기준으로, 밀출 친 부분이 포함된 문장에 대한 판단을 할 수 있도록 하자.

이 때, 각각의 선택지가 적절한지, 부적절한지를 파악하는 데에는 문장 내에서의 근거를 찾는 것을 기본으로 볼 수 있어.

3. 문장 내 근거& 문장 간 근거

이는 주어-동사 관계를 파악하는 것에서부터 시작하여, 한 문장 내에서의 어휘들간의 관계를 파악해나가는 것이 중요해.

만약 문장 내 근거가 잡히지 않으면, 문장 간 근거로 확장하여 접속사 등을 따지면서 특정 어휘가 적절한지 부적절한지에 대한 근거를 다른 문장으로 확장하여 파악할 수 있어.

선택지 분석

%	선택지
① 6	<p>At a time when concerns about overpopulation and famine were reaching their highest peak, Garrett Hardin did not blame these problems on human ① <u>ignorance</u> – a failure to take notice of dwindling per capita food supplies, for example.</p> <p>문장 내 근거: human ① <u>ignorance</u> – a failure to take notice of dwindling per capita food supplies</p> <p>인간의 무지(human ignorance)에 대한 구체적인 진술을 하기 위해 "-"를 사용한 것이기에 이에 대한 구체적인 진술이 나오면 되는 것일 뿐.</p> <p>a failure to take notice of dwindling per capita food supplies가 무지에 대한 구체적 진술인지 아닌지를 파악하면 되고, 무지에 대한 진술이 맞기에 문장 내에서 근거가 나왔다고 확신하고 넘어갈 수 있는 것.</p>
② 11	<p>Instead, his explanation focused on the discrepancy between the ② <u>interests</u> of individual households and those of society as a whole.</p> <p>the ② <u>interests</u> of individual households and those of society as a whole. 에서 이게 individual households 와 society의 interest(이익)에 대한 진술인지 아닌지를 판단하는 것이 문장 내에서 근거가 나오지 않음.</p> <p>이 때 다음 문장의 that a typical household stands to gain from bringing another child into the world라는 진술에서 gain이라는 어휘는 typical household가 무언가를 획득(gain)하는 것에 대한 진술이라는 것을 유추하게함.</p> <p>이에 따라서 interest 또한 문장 간 관계에서 벗어나지 않은 어휘라고 볼 수 있지.</p>
③ 9	<p>To understand excessive reproduction as a tragedy of the commons, bear in mind <u>that a typical household stands to gain from bringing another child into the world</u> – in terms of the net contributions he or she makes to ③ <u>household earnings</u>, for example.</p> <p>3번 선택지는 문장 내에서의 근거를 파악할 수 있어.</p> <p>이 부분은 특히 아래 두 부분에서의 유사한 어휘간의 관계를 파악하면 쉽게 파악할 수 있지.</p> <p>a typical household stands to gain from bringing another child into the world</p> <p>the net contributions he or she makes to ③ household earnings, for example.</p> <p>두 부분의 연결이 for example로 연결되니까, 각각의 연결이 gain from = the net contributions another child = he or she a typical household = household 로 각각 연결해서 근거를 잡을 수 있어.</p>

선택지 분석

%	선택지
<p>✓④ 60</p>	<p>But while parents can be counted on to assess how the well-being of their household is affected by additional offspring, they ④ <u>overvalue</u> other impacts of population growth, such as diminished per capita food supplies for other people.</p> <p>부모들의 첫번째 판단 : 아이를 한명 더 낳는 것이 가정에 어떻게 영향을 미칠지 고려</p> <p>while^{역접의 접속사} parents can be counted on to assess how the well-being of their household^{주어} is affected^{동사} by <u>additional offspring</u>.</p> <p>부모들의 두번째 판단 : 인구성장(즉, 아이를 한명 더 낳는 것)의 영향을 과대평가</p> <p>they ④ <u>overvalue</u> other impacts of population growth, such as diminished per capita food supplies for other people.</p> <p>이 때, while이라는 역접의 접속사를 통해 부모들은 아이를 한명 더 낳는 것이 가정에 어떻게 영향을 미칠지는 고려하지만 그것이 사회에 어떻게 미칠지에 대해서는 크게 고려하지 않는다는 진술이 나와야 한다는 점에서 overvalue(가치를 드높이다)가 아닌 undervalue(가치를 낮추어 여기다)가 나와야해.</p>
<p>⑤ 15</p>	<p>In other words, the costs of reproduction are largely ⑤ <u>shared</u>, rather than being shouldered entirely by individual households.</p> <p>The costs of reproduction are largely ⑤ <u>shared</u>, rather than being shouldered entirely by individual households.</p> <p>이 부분에서 shared가 맞는지를 파악하기 위해서는 rather than이 비교하는 대상을 각각 연결할 수 있어야해. are은 ing가 붙은 being(원형은 be동사)과 연결되고, 그 뒤의 shared와 shouldered by라는 것이 반대 의미로 사용되기 때문에 shared는 적절하게 사용된것이지.</p>

5

응용 1 : 빈칸

31번 빈칸 1	50
32번 빈칸 2	52
33번 빈칸 3	54
34번 빈칸 4	56

빈칸에서 소재-정보 구분 하면 어렵지 않은 문제

No. 31

Type. 빈칸 1

EBS. 수능특강 영어 20강 1번(참고만 해보길)

다음 빈칸에 들어갈 말로 가장 적절한 것을 고르시오.

Both the acquisition and subsequent rejection of agriculture are becoming increasingly recognized as adaptive strategies to local conditions that may have occurred repeatedly over the past ten millennia. For example, in a recent study of the Mlabri, a modern hunter-gatherer group from northern Thailand, it was found that these people had previously been farmers, but had abandoned agriculture about 500 years ago. This raises the interesting question as to how many of the diminishing band of contemporary hunter-gatherer cultures are in fact the descendents of farmers who have only secondarily readopted hunter-gathering as a more useful lifestyle, perhaps after suffering from crop failures, dietary deficiencies, or climatic changes. Therefore, the process of what may be termed the ‘agriculturalization’ of human societies was _____, at least on a local level. Hunter-gatherer cultures across the world, from midwestern Amerindians to !Kung in the African Kalahari, have adopted and subsequently discarded agriculture, possibly on several occasions over their history, in response to factors such as game abundance, climatic change, and so on. [3점]

농업을 습득하는 것과 그 후의 폐기는 지난 10,000년 동안에 걸쳐 반복적으로 일어났을 지도 모르는 지역 상황에 대한 적응 전략으로 점차 인식되고 있다. 예를 들어, 태국 북부 출신의 현대 수렵채집 집단인 Mlabri에 대한 최근 연구에서, 이 사람들은 이전에는 농부였지만, 약 500년 전에 농업을 포기한 것으로 밝혀졌다. 이것은 감소 중인 현대의 수렵채집 문화 집단들 중 얼마나 많은 수가 실제로는 아마도 흥작, 식량 부족 또는 기후 변화로부터 시달린 후에야 더욱 유익한 생활양식으로서 이차적으로 수렵채집을 다시 채택했던 농부들의 후손이었는가에 대해 흥미로운 문제를 제기한다. 그러므로, 인간 사회의 ‘농업화’라고 불릴 수 있는 것의 과정은 적어도 국지적인 차원에서 보면 반드시 되돌릴 수 없는 것은 아니었다. 중서부 아메리카 원주민들로부터 아프리카 칼라하리의 !Kung족(族)에 이르기까지 전 세계의 수렵채집 문화는 풍부한 사냥감, 기후 변화 등과 같은 요인에 대응하여 농업을 아마도 역사상 여러 차례 채택하고 그 후에 폐기했을 것이다.

* !Kung: !Kung족(族)

- ① not necessarily irreversible
- ② met with little resistance
- ③ essential for adaptation
- ④ started by pure coincidence
- ⑤ rarely subject to reconsideration

KEY POINTS

주제 (소재 + 정보)

소재

인간 사회의 농업화

‘agriculturalization’ of human societies

되돌릴 수 있다는 표현의 반복적 사용(같은 의미, 다른 표현)

the acquisition ^{획득했다가} and subsequent rejection ^{기부했다가} of agriculture

정보

these people had previously been ^{농부였다가} farmers, but had abandoned ^{아니었다가} agriculture

the descendents of farmers ^{농부였다가} who have only secondarily readopted hunter-gathering ^{아니었다가}

되돌릴 수 있음

adopted ^{받아들였다가} and subsequently discarded ^{삭제했다가} agriculture

reversible

평가원 지침

글을 읽고 문맥에 따라 빈칸에 들어갈 단어를 파악해야 하는 문항입니다. 빈칸에 들어갈 적절한 단어를 파악하기 위해서는 우선 글의 핵심 내용을 파악하고, 빈칸이 포함된 문장과 전후 문장 간의 논리적인 흐름을 파악하는 것이 중요합니다. 빈칸의 내용을 추론해야 하는 문항의 경우 빈칸에 들어갈 내용은 주로 글의 주제나 요지와 관계가 있거나 주요 세부사항과 관련이 있습니다. 따라서 다양한 소재의 글을 읽으며 글의 핵심 내용을 파악하고, 핵심 내용의 전후 관계 및 인과 관계를 파악하는 연습이 효과적입니다.

1. 소재 정보 구분

지문을 소재와 정보로 나누어서 파악하여 결국 빈칸에 들어가야 하는 정보를 글 안에서 파악해내는 것이 필요해.

29번 어법적인 사고가 누적되는 것인데, 특히 빈칸이 뚫린 문장 구조를 파악하는 데에 필수적. 이 부분이 주어라는 것을 파악하는 것이 중요해.

Therefore, the process of what may be termed the ‘ agriculturalization’ of human societies was _____ , at least on a local level.

2. SV 파악

사고과정

1. 빈칸 앞의 동사 was의 주어는 the process임
2. 근데 그 the process가 무엇에 대한 process냐면 agriculturalization이라는 것의 과정을 의미하는 것임
3. 빈칸에 들어가는 것은 빈칸 문장 내에서 보자면 agriculturalization과 관련있는 정보라는 것을 알 수 있음.

3. 문장 간 관계 파악

빈칸에 들어가는 정보가 무엇인지를 파악하기 위해서는, 앞서 1번 2번에서 설명한 [소재-정보] 구분과 [S-V 파악]이 어우러지면서 결국 다른 문장에서의 ‘소재 반복’과 ‘정보 반복’을 찾을 수 있어야해.

여기까지 파악했으면 이제 agriculturalization과 관련된 ‘정보’에 대해 찾아야해.

선택지 분석

%

선택지

- ✓① 30 not necessarily irreversible
부정표현이 두번 사용돼서 이중부정의 맥락으로 이해할 수 있어야해.
not + ir 을 상쇄해서 결국 reversible이 이 지문에서 하고자 하는 말이라는 것을 알 수 있어.
- ② 15 met with little resistance
- ③ 33 essential for adaptation
agricultural을 채택하기도 하고, 거절하기도 하기때문에 essential이라는 어휘는 그 중 하나(채택)에 대한 진술만 한다는 점에서 지문의 내용을 반만 반영했다고 생각할 수 있어.
- ④ 9 started by pure coincidence
- ⑤ 13 rarely subject to reconsideration

빈칸 내의 논리가 다소 헷갈리는 문제

No. 32

Type. 빈칸

EBS. 빈칸32 : 수능특강 영독 3강 4번(내용비교 해보시길)

다음 빈칸에 들어갈 말로 가장 적절한 것을 고르시오.

Sometimes it seems that contemporary art isn't doing its job unless it provokes the question, 'But is it art?' I'm not sure the question is worth asking. It seems to me that the line between art and not-art is never going to be a sharp one. Worse, as the various art forms - poetry, drama, sculpture, painting, fiction, dance, etc.—are so different, I'm not sure why we should expect to be able to come up with _____. Art seems to be a paradigmatic example of a Wittgensteinian family resemblance' concept. Try to specify the necessary and sufficient condition for something qualifying as art and you'll always find an exception to your criteria. If philosophy were to admit defeat in its search for some immutable essence of art, it is hardly through lack of trying. Arguably, we have very good reasons for thinking that this has been one of the biggest wild goose chases in the history of ideas. [3점]

*paradigmatic: 전형적인 ** immutable: 변치 않는

- ① a detailed guide to tracing the origin of art
- ② a novel way of perceiving reality through art
- ③ a single definition that can capture their variety
- ④ a genre that blends together diverse artistic styles
- ⑤ a radical idea that challenges the existing art forms

때때로 '그런데 이것이 예술인가?'라는 질문을 불러일으키지 않는다면 현대 예술이 제 역할을 하지 못하는 것처럼 보인다. 나는 그 질문이 물어볼 가치가 있는지 잘 모르겠다. 나에게 예술과 예술이 아닌 것 간의 경계가 결코 뚜렷한 것이 될 수 없을 것이라고 생각한다. 설상가상으로 시, 희곡, 조각, 회화, 소설, 무용, 기타 등등의 다양한 예술 형식은 매우 달라서, 나는 왜 우리가 그것들의 다양함을 표현할 수 있는 단 하나의 정의를 생각해 낼 수 있다고 기대해야 하는지 잘 모르겠다. 예술은 비트겐슈타인의 '가족 유사성' 개념의 전형적인 예시인 것처럼 보인다. 무언가가 예술로서 자격을 갖추기 위한 필요충분조건을 명시하려고 노력해보라, 그러면 여러분은 여러분의 기준에 있어서의 하나의 예외를 항상 발견할 것이다. 만약 철학이 어떠한 예술의 변치 않는 본질을 찾아내는 데 있어서 실패를 인정한다면, 그것은 시도의 부재 때문일 리는 거의 없다. 거의 틀림없이 우리는 이것이 사상의 역사에 있어서 가장 부질없는 시도 중 하나였을 것이라고 생각할 충분한 이유가 있다.

KEY POINTS

주제 (소재 + 정보)

소재

the various art forms

정보

the line between art and not-art is never going to be a sharp one

예술과 비예술 사이의 경계는 명확하지 않음

평가원 지침

글을 읽고 문맥에 따라 빈칸에 들어갈 단어를 파악해야 하는 문항입니다. 빈칸에 들어갈 적절한 단어를 파악하기 위해서는 우선 글의 핵심 내용을 파악하고, 빈칸이 포함된 문장과 전후 문장 간의 논리적인 흐름을 파악하는 것이 중요합니다. 빈칸의 내용을 추론해야 하는 문항의 경우 빈칸에 들어갈 내용은 주로 글의 주제나 요지와 관계가 있거나 주요 세부사항과 관련이 있습니다. 따라서 다양한 소재의 글을 읽으며 글의 핵심 내용을 파악하고, 핵심 내용의 전후 관계 및 인과 관계를 파악하는 연습이 효과적입니다.

1. 소재 정보 구분

지문을 소재와 정보로 나누어서 파악하여 결국 빈칸에 들어가야 하는 정보를 글 안에서 파악해내는 것이 필요해.

29번 어법적인 사고가 누적되는 것인데, 특히 빈칸이 뚫린 문장 구조를 파악하는 데에 필수적.

따라서 주어 동사 구분을 한 후, 동사 부분부터는 주어에 대한 정보를 넣으면 되는 것임을 알 수 있음.

2. SV 파악

Worse, as the various art forms - poetry, drama, sculpture, painting, fiction, dance, etc.—are so different, I'm not sure why we should expect to be able to come up with _____. 이 문장에서의 핵심 소재는 the various art forms가 되는데, 빈칸 부분도 이와 관련된 정보가 나와야 하는 것이라고 판단할 수 있어. 이 때, I'm not sure why는 지문 전체 내용과 관련지어 생각하면 빈칸 부분에는 오히려 지문의 핵심 내용과 '반대' 진술이 나와야함을 유추할 수 있게 도와주는 표현이지.

3. 문장 간 관계 파악

빈칸에 들어가는 정보가 무엇인지를 파악하기 위해서는, 앞서 1번 2번에서 설명한 [소재-정보] 구분과 [S-V 파악]이 어우러지면서 결국 다른 문장에서의 '소재 반복'과 '정보 반복'을 찾을 수 있어야해.

이 때, 소재가 다시 이 문장에서 반복됨

지문의 핵심 내용은 예술과 비예술간의 경계가 명확하지 않다는, 즉, 예술이 무엇인지 명확하게 정의내릴 수 없다는 것임.

그런데, 빈칸 문장에서는 오히려 이와 반대되는 부분을 빈칸에 넣는 것을 요구.

선택지 분석

%

선택지

- ① 20 a detailed guide to tracing the origin of art
- ② 15 a novel way of perceiving reality through art
- ✓③ 37 a single definition that can capture their variety
지문 전체 내용과는 완전히 반대되는 선택지이지. 하지만 빈칸 문장 내에서 지문 전체 내용과 반대되는 내용을 넣을 것을 요구했기 때문에 이 선택지가 정답이야.
- ④ 17 a genre that blends together diverse artistic styles
- ⑤ 11 a radical idea that challenges the existing art forms

지문 내용은 오바야 선택지는 전형적이야

No. 33

Type. 빈칸

EBS.

다음 빈칸에 들어갈 말로 가장 적절한 것을 고르시오.

Rights imply obligations, but obligations need not imply rights. The obligations of parents to our children go way beyond their legal rights. Nor do the duties of rescue need to be matched by rights : we respond to a child drowning in a pond because of her plight, not her rights. A society that succeeds in generating many obligations can be more generous and harmonious than one relying only on rights. Obligations are to rights what taxation is to public spending—the bit that is demanding. Western electorates have mostly learned that discussion of public spending must balance its benefits against how it would be financed. Otherwise, politicians promise higher spending during an election, and the post-election excess of spending over revenue is resolved by inflation. Just as new obligations are similar to extra revenue, so the creation of rights is similar to extra spending. The rights may well be appropriate, but this can only be determined by _____, [3점]

* electorate: 유권자

권리는 의무를 수반하지만, 의무가 권리를 수반할 필요는 없다. 우리 자녀에 대한 부모의 의무는 그들의 법적 권리를 훨씬 넘어선다. 구조의 의무도 권리와 일치될 필요가 없다. 우리는 연못에 빠진 아이에 반응하는데 이는 아이의 권리가 아니라 아이의 곤경 때문이다. 많은 의무를 창출하는데 성공한 사회는 권리에만 의존하는 사회보다 더 관대하고 조화로우 수 있다. 권리에 대한 의무의 관계는 공공 지출에 대한 과세의 관계와 같으며 그것은 힘든 부분이다. 서구의 유권자들은 공공 지출에 대한 논의가 공공 지출의 혜택과 그것의 자금 조달 방식의 균형을 맞춰야 한다는 것을 대부분 알게 되었다. 그렇지 않으면 정치인들은 선거 기간에 더 많은 지출을 약속하고 세입보다 많은 선거 후의 초과 지출은 인플레이션에 의해 해결된다. 새로운 의무가 추가 세입과 유사하듯이, 권리의 창출은 추가 지출과 유사하다. 그 권리는 아마 적절하겠지만 이것은 그에 상응하는 의무에 대한 공공의 논의에 의해서만 판단될 수 있다.

- ① an education about universal voting rights
- ② an expansion of the scope of private rights
- ③ a public discussion of the corresponding obligations
- ④ a consensus as to what constitutes a moral obligation
- ⑤ a reduction in the burden of complying with obligations

KEY POINTS

주제 (소재 + 정보)

소재

The rights

소재를 권리(rights)로 설정할 수도, 의무(obligations)로 설정할 수도 있지만 빈칸 문장에서 초점을 맞추는 것은 권리(rights)이기 때문에 권리를 소재로 설정

정보

imply obligations

권리에 대한 가장 중요한 정보는 그것이 의무(obligation)과 갖는 관계이지

평가원 지침

글을 읽고 문맥에 따라 빈칸에 들어갈 단어를 파악해야 하는 문항입니다. 빈칸에 들어갈 적절한 단어를 파악하기 위해서는 우선 글의 핵심 내용을 파악하고, 빈칸이 포함된 문장과 전후 문장 간의 논리적인 흐름을 파악하는 것이 중요합니다. 빈칸의 내용을 추론해야 하는 문항의 경우 빈칸에 들어갈 내용은 주로 글의 주제나 요지와 관계가 있거나 주요 세부사항과 관련이 있습니다. 따라서 다양한 소재의 글을 읽으며 글의 핵심 내용을 파악하고, 핵심 내용의 전후 관계 및 인과 관계를 파악하는 연습이 효과적입니다.

1. 소재 정보 구분 지문을 소재와 정보로 나누어서 파악하여 결국 빈칸에 들어가야 하는 정보를 글 안에서 파악해내는 것이 필요해.

29번 어법적인 사고가 누적되는 것인데, 특히 빈칸이 뚫린 문장 구조를 파악하는 데에 필수적.

2. SV 파악

따라서 주어 동사 구분을 한 후, 동사 부분부터는 주어에 대한 정보를 넣으면 되는 것임을 알 수 있음.

The rights may well be appropriate, but this can only be determined by _____.

빈칸에 들어가는 정보가 무엇인지를 파악하기 위해서는, 앞서 1번 2번에서 설명한 [소재-정보] 구분과 [S-V 파악]이 어우러지면서 결국 다른 문장에서의 '소재 반복'과 '정보 반복'을 찾을 수 있어야해.

이 때, 소재가 다시 이 문장에서 반복됨

Rights imply obligations, but obligations need not imply rights.

권리는 의무를 수반하지만, 의무가 권리를 수반할 필요는 없다.

즉, 권리행사에는 의무가 필수이지만, 의무 수행에는 권리가 반드시 수반되는 것은 아님.

하지만 아래 부분부터 독해의 지옥문 열림

Obligations(의무) are to rights(권리) what taxation(세금: 시민으로써의 의무) is to public spending(공공 지출):

3. 문장 간 관계 파악

시민으로써 누리는 권리) — the bit that is demanding.

Western electorates have mostly learned that discussion of public spending(권리에 대한 논의) must balance its benefits against how it would be financed.(자금 조달 : 의무)

Otherwise, politicians promise higher spending(권리에 대한 약속) during an election, and the post-election excess of spending(권리) over revenue(세입 = 의무) is resolved by inflation.

Just as new obligations(의무) are similar to extra revenue(세입), so the creation of rights(권리) is similar to extra spending.(공공 지출)

결국 이렇게 무엇이 권리고 의무인지에 대한 각각에 해당하는 표현들을 연결해나가면서 읽었어야하고,

결국 권리가 의무와 함께 이루어져야 한다는 정도의 결론을 내리고 선택지로 넘어가야함.

선택지 분석

	%	선택지	
①	14	an education about universal voting rights	
②	17	an expansion of the scope of private rights	
✓③	36	a public discussion of the corresponding obligations	권리행사에는 의무감이 필요한 것
		a public discussion (공공논의)는 필요함	
④	20	a consensus as to what constitutes a moral obligation	도덕적 의무감이라는 말이 범주 이탈
		a consensus(의견합치)는 필요함	
⑤	13	a reduction in the burden of complying with obligations	의무감을 수행하는 것의 축소(reduction)은 오히려 정답선택지와는 정반대의 진술

스타트업 하면 윤훈관이지(해설강의 참고)

No. 34

Type. 빈칸

EBS.

다음 빈칸에 들어갈 말로 가장 적절한 것을 고르시오.

In the longer term, by bringing together enough data and enough computing power, the data-giants could hack the deepest secrets of life, and then use this knowledge not just to make choices for us or manipulate us, but also to re-engineer organic life and to create inorganic life forms. Selling advertisements may be necessary to sustain the giants in the short term, but they often evaluate apps, products and companies according to the data they harvest rather than according to the money they generate. A popular app may lack a business model and may even lose money in the, short term, but as long as it sucks data, it could be worth billions. Even if you don't know how to cash in on the data today, it is worth having it because it might hold the key to controlling and shaping life in the future. I don't know for certain that the data-giants explicitly think about it in such terms, but their actions indicate that they _____.

장기적으로 볼 때, 충분한 데이터와 충분한 컴퓨팅 능력을 결합시킴으로써, 거대 데이터 기업들은 삶의 가장 깊은 비밀들을 해킹할 수 있고, 이 지식을 우리를 위해 선택을 하거나 우리를 조종할 뿐만 아니라 유기적 생명을 재설계하고 비유기적 생명체를 창조하기 위해 사용할 수 있다. 광고를 판매하는 것은 단기적으로 거대 기업들을 지탱하기 위해 필요할 수 있지만, 거대 기업들은 종종 앱, 제품, 회사들이 창출하는 돈에 따라서라기보다는 그것들이 수집하는 데이터에 따라 그것들을 평가한다. 인기 있는 앱은 비즈니스 모델이 없고 단기적으로는 심지어 돈을 잃을 수도 있지만 그것이 데이터를 빨아들이는 한 수십억의 가치가 있을 수 있다. 심지어 여러분이 오늘날 데이터로 어떻게 돈을 벌지 모른다고 할지라도, 데이터가 미래에 삶을 통제하고 형성할 수 있는 열쇠를 쥐고 있을지도 모르기 때문에 그것을 보유할 가치가 있다. 나는 거대 데이터 기업들이 데이터에 대해 그러한 관점에서 명시적으로 생각하는지 확실히 알지 못하지만, 그들의 행동은 그들이 데이터의 축적을 단지 돈보다 더 중요하게 여긴다는 것을 보여준다.

- ① acknowledge the need for the democratization of data
- ② underestimate the long-term effects of short-term loss
- ③ treat data as a by-product of operations, not a valuable asset
- ④ focus only on the return they can make on selling advertisements
- ⑤ value the accumulation of data more than mere dollars and cents

평가원 지침

글을 읽고 문맥에 따라 빈칸에 들어갈 단어를 파악해야 하는 문항입니다. 빈칸에 들어갈 적절한 단어를 파악하기 위해서는 우선 글의 핵심 내용을 파악하고, 빈칸이 포함된 문장과 전후 문장 간의 논리적인 흐름을 파악하는 것이 중요합니다. 빈칸의 내용을 추론해야 하는 문항의 경우 빈칸에 들어갈 내용은 주로 글의 주제나 요지와 관계가 있거나 주요 세부사항과 관련이 있습니다. 따라서 다양한 소재의 글을 읽으며 글의 핵심 내용을 파악하고, 핵심 내용의 전후 관계 및 인과 관계를 파악하는 연습이 효과적입니다.

1. 소재 정보 구분

지문을 소재와 정보로 나누어서 파악하여 결국 빈칸에 들어가야 하는 정보를 글 안에서 파악해내는 것이 필요해.

29번 어법적인 사고가 누적되는 것인데, 특히 빈칸이 뚫린 문장 구조를 파악하는 데에 필수적.

따라서 주어 동사 구분을 한 후, 동사 부분부터는 주어에 대한 정보를 넣으면 되는 것임을 알 수 있음.

2. SV 파악

I don't know for certain that the data-giants explicitly think about it in such terms, but their actions indicate that they _____.
 결국 the data-giants에 대한 정보를 찾으라는 문제이지

빈칸에 들어가는 정보가 무엇인지를 파악하기 위해서는, 앞서 1번 2번에서 설명한 [소재-정보] 구분과 [S-V 파악]이 어우러지면서 결국 다른 문장에서의 '소재 반복'과 '정보 반복'을 찾을 수 있어야해.

이 때, 소재가 다시 이 문장에서 반복됨

결론적으로 data-giants가 지금은 돈을 못벌어도 data를 활용하여 장기적으로 많은 돈을 벌 수 있다는 내용이야

3. 문장 간 관계 파악

-Selling advertisements may be necessary to sustain the giants^{소재} in the short term, but they^{소재} often evaluate apps, products and companies according to the data they harvest^{정보} rather than according to the money they generate.

-A popular app^{소재} may lack a business model and may even lose money in the, short term, but as long as it sucks data, it could be worth billions.^{정보}

-Even if you don't know how to cash in on the data^{소재} today, it is worth having it because it^{소재} might hold the key to controlling and shaping life in the future.^{정보}

선택지 분석

%

선택지

- ① 15 acknowledge the need for the democratization of data
- ② 20 underestimate the long-term effects of short-term loss
 short-term이라는 용어가 지문에 언급된 것을 빌려온 지문 어휘 반복만 한 선택지
- ③ 15 treat data as a by-product of operations, not a valuable asset
 data라는 어휘만 언급하고, 방향성이 반대(by-product로 치부한다던지, not a valuable asset으로 치부한다던지 하는 서술)
- ④ 15 focus only on the return they can make on selling advertisements
- ✓⑤ 35 value the accumulation of data^{장기적으로는 데이터가 돈이 될 것임} more than mere dollars and cents^{단기적으로는 돈을 못벌어도}

6

응용 2 : 흐름, 순서, 삽입

35번 흐름	60
36번 순서 1	62
37번 순서 2	64
38번 삽입 1	66
39번 삽입 2	68

30번의 문장 버전

No. 35

Type. 흐름

EBS. _흐름 35번 : 수능특강 영독 minitest 3강 14번(내용이 정말 유사)

다음 글에서 전체 흐름과 관계 없는 문장은?

Argument is “reason giving”, trying to convince others of your side of the issue. One makes claims and backs them up. The arguer tries to get others to “recognize the rightness” of his or her beliefs or actions. ① Interpersonal argumentation, then, has a place in our everyday conflicts and negotiations. ② One of the positive features of interpersonal arguments is that they are comprised of exchanges between two people who feel powerful enough to set forth reasons for their beliefs. ③ That’s why one person reveals a sense of superiority and the other ends up realizing his or her inferiority. ④ If two people are arguing, it is because they are balanced enough in power (or in their desire to reestablish a power balance) to proceed. ⑤ Lack of argument, in fact, may show that one of the parties feels so powerless that he or she avoids engaging directly with the other.

논쟁이란 다른 사람들에게 쟁점에 관한 여러
분의 입장을 납득시키려고 노력하면서 “이유
를 대는 것”이다. 사람들은 주장을 하고, 그
것을 뒷받침한다. 논쟁자는 다른 사람들이 자
신의 믿음이나 행동의 “정당성을 인정”하도록
하기 위해 노력한다. 그렇기에 사람 간의 논쟁
은 우리의 일상적인 갈등이나 협상에 존재한
다. 사람 간의 논쟁에서 긍정적인 특징 중 한
가지는 그것이 자신들의 믿음에 대한 이유를
제시할 수 있을 만큼 충분히 강하다고 느끼는
두 사람 간의 연쟁으로 구성되어 있다는 것이
다. (그것이 한 사람의 우월감을 드러내는 동
안 다른 한 사람은 자신의 열등감을 깨닫게 되
는 이유이다.) 만일 두 사람이 논쟁하고 있다
면, 그것은 그들이 (논쟁을) 이어나가게 하는
힘에 있어서(혹은 힘의 균형을 회복하려는 욕
구에 있어서) 충분히 균형을 이루고 있기 때
문이다. 사실, 논쟁의 결여는 당사자 중의 한
명이 너무나 무력함을 느껴서 그 또는 그녀가
상대방과 직접 상대하기를 피한다는 것을 나
타낼 수 있다.

평가원 지침

무관한 문장 고르기(통일성)

유형의 특징: 이 유형은 글의 통일성을 파악하는 능력을 측정한다. 주어진 문장 가운데 글의 흐름과 무관한 문장을 고르도록 하는데, 문단의 요지와 이를 뒷받침하는 주요세부사항을 활용한다.

유형별 세부 조건:

첫째, 글의 요지와 이를 뒷받침하는 주요세부사항이 서너 개 있는 문단을 활용하여 출제한다.

둘째, 문단의 통일성을 해치는 문장이 글의 내용과 전적으로 동떨어진 것이어서는 안 되며 최소한 글의 주제나 요지와 관련된 내용이어야 한다.

셋째, 세부사항의 위계가 명확하고 글의 전이가 극히 자연스런 글을 지문으로 이용하는 것이 그 무엇보다도 중요하다.

1. 소재 정보 파악하기

기본적으로 이 문제는 글의 통일성을 파악한다는 점에서 소재-정보를 구분하는 사고를 기본으로 잡고있어. 35번에 위치하고 있다는 점도 빈칸 문제 31,32,33,34 다음에 나오기 때문에 글의 중심 내용을 기준으로 문제 풀이의 방법이 정립된다는 것을 유추할 수도 있지.

2. 번호가 있는 문장 & 번호가 없는 문장

[번호가 있는 문장 = 풀이의 기준] 따라서, 1/5의 확률로 틀린 진술일 수 있지. 그렇다면, 번호가 붙어있지 않은 문장(주로 첫 번째, 두 번째 문장)을 통해서 소재-정보를 파악하고 이에서 벗어나는 문장이 몇 번인지를 파악하는 것이 중요해.

선택지 분석

		선택지	
%		소재 A	정보 a
Argument			-convince others of your side of the issue(타인 설득과정) -get others to “recognize the rightness” of his or her beliefs or actions.(믿음 혹은 행동을 정당화하기 위해)
①	4	<u>Interpersonal argumentation</u> ^{소재} , then, has a place in our everyday conflicts and negotiations ^{정보}	
②	7	<u>One of the positive features of interpersonal arguments</u> ^{소재} is that they are comprised of exchanges between two people who feel powerful enough to set forth reasons for their beliefs. ^{정보}	
③	59	That’s why one person reveals a sense of superiority and the other ends up realizing his or her inferiority. 1. 소재와 정보가 명확하게 나오지 않음 2. 앞뒤 문장간의 연결이 부자연스러움(앞문장에선 two people who feel powerful, 뒷문장에선 they are balanced, 그런데 이 문장에선 갑자기 한명은 superiority, 다른 한명은 inferiority?)	
④	23	If <u>two people are arguing</u> ^{소재} , it is because <u>they are balanced enough in power</u> ^{정보} (or in their desire to reestablish a power balance) to proceed.	
⑤	7	<u>Lack of argument</u> ^{소재와 반대 의미} , in fact, may show that one of the parties feels so powerless ^{정보와 반대 의미} that he or she avoids engaging directly with the other.	

객관적인 연결의 단서

No. 36

Type. 순서 1

EBS.

주어진 글 다음에 이어질 글의 순서로 가장 적절한 것은?

The reason why any sugar molecule — whether in cocoa bean or pan or anywhere else — turns brown when heated is to do with the presence of carbon.

- (A) Further roasting will turn some of the sugar into pure carbon (double bonds all round), which creates a burnt flavor and a dark-brown color. Complete roasting results in charcoal: all of the sugar has become carbon, which is black.
- (B) On the whole, it is the carbon-rich molecules that are larger, so these get left behind, and within these there is a structure called a carbon-carbon double bond. This chemical structure absorbs light. In small amounts it gives the caramelizing sugar a yellow-brown color.
- (C) Sugars are carbohydrates, which is to say that they are made of carbon (“carbo-”), hydrogen (“hydr-”), and oxygen (“-ate”) atoms. When heated, these long molecules disintegrate into smaller units, some of which are so small that they evaporate (which accounts for the lovely smell).

카카오 열매 안이나 냄비 안, 혹은 어디에 있든, 당 분자가 가열되었을 때 갈색으로 변하는 이유는 탄소의 존재와 관련이 있다. (C) 당은 탄수화물인데, 이것은 당이 탄소(“carbo-”), 수소(“hydr-”), 그리고 산소(“-ate”) 원자로 이루어졌다는 것을 의미한다. 가열되었을 때, 이 긴 분자는 더 작은 단위로 분해되고, 이 중 일부는 너무 작아서 증발한다(이것은 좋은 냄새가 나는 이유를 설명해 준다). (B) 대체로, 더 큰 것이 탄소가 풍부한 분자라서, 이것이 남게 되고, 이 안에는 탄소-탄소 이중 결합이라고 불리는 구조가 있다. 이 화학 구조는 빛을 흡수한다. 적은 양일 때 그것은 캐러멜화된 당에 황갈색을 띠게 한다. (A) 더 로스팅하면 일부의 당이 (사방에 이중 결합이 있는) 순수 탄소가 되는데, 그것은 탄맛과 진갈색을 만들어낸다. 완전히 로스팅하면 숯이 된다. 즉 모든 당이 탄소가 되고, 검은 색이 된다.

- ① (A) - (C) - (B) ② (B) - (A) - (C) ③ (B) - (C) - (A)
- ④ (C) - (A) - (B) ⑤ (C) - (B) - (A)

평가원 지침

유형의 특징: 이 유형은 글의 일관성을 파악하는 능력을 측정한다. 주어진 문장(대개 주제문)에 이어질 문장들의 순서를 정하도록 하는데, **문단의 요지와 이를 뒷받침하는 주요세부사항**을 활용한다. 지시적인 표현에 의해 문제가 너무 쉬워지지 않도록 해야한다.

유형별 세부 조건:

첫째, 이 유형은 많은 사고를 요하기 때문에, **비교적 짧고 쉬운 글**을 활용한다.

둘째, 세부사항의 **위계가 명확하고 글의 전이가 극히 자연스런 글**을 지문으로 이용한다.

셋째, 가급적, **지시적 표현 또는 연결어에 의해서라기보다는 문장들의 의미 관계에 의해** 텍스트를 구성하도록 하되, 문장의 배열 방법이 하나밖에 나올 수밖에 없도록 출제한다.

1. 명시적 근거

연결 되는 문단 중 앞문단의 뒷문장과 뒷문단의 앞문장 연결 근거를 잡는데에 초점을 맞춘다. 내용상의 연결도 글을 읽어나가면서 파악해야 하는 것 중 하나지만, 실전에서는 내용상의 연결보다 명시적인 근거에 더 힘을 받는다.

2. 문장 간 위계

문장간의 위계를 파악하여 일반적인 문장과 구체적인 문장을 연결해나간다.

선택지 분석

선택지

- 1. 명시적 근거(같은 의미 반복 사용)
the presence of carbon – made of carbon
when heated – when heated
- 2. 문장 간 위계 – 순접

기준 문장 뒷

The reason why any sugar molecule — whether in cocoa bean or pan or anywhere else — turns brown when heated is to do with the presence of carbon.

(C) 앞

Sugars are carbohydrates, which is to say that they are made of carbon (“carbo-”), hydrogen (“hydr-”), and oxygen (“-ate”) atoms. When heated, these long molecules disintegrate into smaller units, some of which are so small that they evaporate (which accounts for the lovely smell).

- 1. 명시적 근거(같은 의미 반복 사용)
smaller units(작은 단위들) – molecules that are larger(큰 분자들)
they evaporate(증발해버림) – these get left behind(증발 안하고 남겨짐)
- 2. 문장 간 위계 – 순접

(C)의 뒷부분과 (B)의 앞부분이 각각 결국에 같은 말을 하는 것.
작은 것들은 증발 = 큰 것들은 남겨짐

(C) 뒷

When heated, these long molecules disintegrate into smaller units, some of which are so small that they evaporate (which accounts for the lovely smell).

(B) 앞

On the whole, it is the carbon-rich molecules that are larger, so these get left behind, and within these there is a structure called a carbon-carbon double bond.

- 1. 명시적 근거(같은 의미 반복 사용)
초기에는 yellow-brown color -> further 더 열을 가하면 a dark-brown color
- 2. 문장 간 위계 – 순접

further을 통해, 앞서 heated됐던 것보다 더욱 roasting 됐을 때의 결과 차이 파악

(B) 뒷

This chemical structure absorbs light. In small amounts it gives the caramelizing sugar a yellow-brown color. Further roasting will turn some of the sugar into pure carbon (double bonds all round), which creates a burnt

(A) 앞

flavor and a dark-brown color. Complete roasting results in charcoal: all of the sugar has become carbon, which is black.

명시적 단서와 문장간 위계, 그것이 평가원의 포인트

No. 37

Type. 순서 2

EBS.

주어진 글 다음에 이어질 글의 순서로 가장 적절한 것은?

In the 1980s and '90s, some conservationists predicted that orangutans would go extinct in the wild within 20 or 30 years. Fortunately that didn't happen. Many thousands more orangutans are now known to exist than were recognized at the turn of the millennium.

(A) In fact, the overall population of orangutans has fallen by at least 80 percent in the past 75 years. It's indicative of the difficulty of orangutan research that scientist Erik Meijaard is willing to say only that between 40,000 and 100,000 live on Borneo. Conservationists on Sumatra estimate that only 14,000 survive there.

(B) This doesn't mean that all is well in the orangutans' world. The higher figures come thanks to improved survey methods and the discovery of previously unknown populations, not because the actual numbers have increased.

(C) Much of this loss has been driven by habitat destruction from logging and the rapid spread of vast plantations of oil palm, the fruit of which is sold to make oil used in cooking and in many food products.

1980년대와 90년대에, 일부 환경보호 활동가들은 오랑우탄이 20년 혹은 30년 이내에 야생에서 멸종할 것으로 예측했다. 다행히 그런 일은 발생하지 않았다. 밀레니엄의 전환기에 인지된 것보다 수천 마리나 더 많은 오랑우탄이 현존하는 것으로 알려져 있다. (B) 이것은 오랑우탄의 세계에서 아무 문제가 없다는 의미가 아니다. 더 높은 그 수치는 실제 개체 수가 증가했기 때문이 아니라, 향상된 조사 기법들과 이전에 알려지지 않았던 개체들이 발견된 덕분에 나온 것이다. (A) 사실, 전체 오랑우탄 개체 수는 지난 75년간 적어도 80퍼센트 감소했다. 과학자인 Erik Meijaard가 40,000마리에서 100,000마리 사이의 오랑우탄이 보르네오섬에 살고 있다고만 말하는 것을 개의치 않는 것은 오랑우탄 연구의 어려움을 시사한다. 수마트라섬의 환경보호 활동가들은 단지 14,000마리만 그곳에서 생존하고 있다고 추측한다. (C) 이러한 감소의 상당 부분은 벌목으로 인한 서식지 파괴와 요리 및 많은 식품에 사용되는 기름을 만들기 위해 판매되는 열매를 맺는 기름 야자나무의 광대한 재배 농장이 급속도로 널리 퍼진 것 때문에 초래되었다.

- ① (A) - (C) - (B) ② (B) - (A) - (C) ③ (B) - (C) - (A)
- ④ (C) - (A) - (B) ⑤ (C) - (B) - (A)

평가원 지침

유형의 특징: 이 유형은 글의 일관성을 파악하는 능력을 측정한다. 주어진 문장(대개 주제문)에 이어질 문장들의 순서를 정하도록 하는데, **문단의 요지와 이를 뒷받침하는 주요세부사항**을 활용한다. 지시적인 표현에 의해 문제가 너무 쉬워지지 않도록 해야한다.

유형별 세부 조건:

첫째, 이 유형은 많은 사고를 요하기 때문에, **비교적 짧고 쉬운 글**을 활용한다.

둘째, 세부사항의 **위계가 명확하고 글의 전이가 극히 자연스런 글**을 지문으로 이용한다.

셋째, 가급적, **지시적 표현 또는 연결어에 의해서라기보다는 문장들의 의미 관계에 의해** 텍스트를 구성하도록 하되, 문장의 배열 방법이 하나밖에 나올 수밖에 없도록 출제한다.

3. 명시적 근거

연결 되는 문단 중 앞문단의 뒷문장과 뒷문단의 앞문장 연결 근거를 잡는데에 초점을 맞춘다. 내용상의 연결도 글을 읽어나가면서 파악해야 하는 것 중 하나지만, 실전에서는 내용상의 연결보다 명시적인 근거에 더 힘을 받는다.

4. 문장 간 위계

문장간의 위계를 파악하여 일반적인 문장과 구체적인 문장을 연결해나간다.

선택지 분석

선택지

1. 명시적 근거(같은 의미 반복 사용)

orangutans ~ orangutans' world

2. 문장 간 위계 - 역접

(B)의 This가 가리키는 것 =

기준문장의 Many thousands more orangutans are now known to exist than were recognized at the turn of the millennium.

기준 문장^뒷

In the 1980s and '90s, some conservationists predicted that orangutans would go extinct in the wild within 20 or 30 years. Fortunately that didn't happen. Many thousands more orangutans are now known to exist than were recognized at the turn of the millennium.

(B)^앞

This doesn't mean that all is well in the orangutans' world.

1. 명시적 근거(같은 의미 반복 사용)

the actual numbers ~ the overall population

2. 문장 간 위계 - 순접(In fact의 논리 파악하기)

not because the actual numbers have increased -> in fact -> the overall population of orangutans has fallen

(B)^뒷

The higher figures come thanks to improved survey methods and the discovery of previously unknown populations, not because the actual numbers have increased.

(A)^앞

In fact, the overall population of orangutans has fallen by at least 80 percent in the past 75 years.

1. 명시적 근거(같은 의미 반복 사용)

2. 문장 간 위계 - 순접

(C)의 this loss가 가리키는 것 = (A)의 only 14,000 survive there(40,000~100,000이라고 말하는 것도 어려움)

(A)^뒷

It's indicative of the difficulty of orangutan research that scientist Erik Meijaard is willing to say only that between 40,000 and 100,000 live on Borneo. Conservationists on Sumatra estimate that only 14,000 survive there.

(C)^앞

Much of this loss has been driven by habitat destruction from logging and the rapid spread of vast plantations of oil palm, the fruit of which is sold to make oil used in cooking and in many food products.

삽입이라는 말 자체가 앞뒤 사이에 끼어들어간다는 거잖아

No. 38

Type. 삽입 1

EBS.

글의 흐름으로 보아, 주어진 문장이 들어가기에 가장 적절한 곳을 고르시오.

That is because when you recall a real memory, you begin to reexperience some of the emotion from that event.

There are several broad differences in the way that liars and · truth tellers discuss events. One difference is that liars say less overall than truth tellers. If you are telling the truth, the details of what happened are obvious. (①) If you are lying, it is not easy to conjure up lots of details. (②) Interestingly, truth tellers talk less about their emotions than liars do. (③) As a result, that emotion feels obvious to you (and would be obvious to anyone watching you). (④) If you are lying, though, you don't really experience that emotion, so you describe it instead. (⑤) Truth tellers also talk about themselves more than liars, because people telling the truth are more focused on their own memories than liars are (who are also thinking about how their story is being perceived by others). [3점]

거짓말하는 사람들과 진실을 말하는 사람들이 일어난 일들에 관해 이야기하는 방식에는 몇 가지 큰 차이가 있다. 한 가지 차이점은 전반적으로 거짓말하는 사람들이 진실을 말하는 사람보다 말을 덜 한다는 것이다. 만약 당신이 진실을 말하고 있다면, 일어난 일의 세부 내용은 분명하다. 만약 당신이 거짓말을 하고 있다면, 많은 세부 내용을 떠올리기가 쉽지 않다. 흥미롭게도, 진실을 말하는 사람들은 거짓말하는 사람보다 그들의 감정에 대해 '덜' 이야기한다. 그것은 당신이 실제 기억을 떠올리면, 당신은 일어났던 일에서 느꼈던 감정을 일부 다시 경험하기 시작하기 때문이다. 그 결과, 그 감정은 당신에게 분명하게 느껴진다(그리고 당신을 보는 누구에게라도 분명할 것이다). 하지만 만약 당신이 거짓말을 하고 있다면, 그 감정을 실제로 경험하지 못하고 있으므로 대신에 그 감정을 묘사하게 된다. 진실을 말하는 사람들은 또한 거짓말하는 사람보다 자기 자신에 대해 더 많이 이야기하는데 그 이유는 진실을 말하는 사람들은 거짓말하는 사람들보다 자신의 기억에 더 집중하기 때문이다(그들은 또한 그들의 이야기가 다른 사람들에게 의해 어떻게 인식되고 있는지에 대해 생각한다).

평가원 지침

유형의 특징: 이 유형은 **글의 일관성**을 파악하는 능력을 측정한다. 주어진 문장을 적절한 곳에 넣어 문단을 완성하도록 하는데, **문단의 요지와 이를 뒷받침하는 주요세부사항**을 활용한다
유형별 세부 조건:

첫째, **세부사항의 위계가 명확**하고 **글의 전이가 극히 자연스런** 글을 지문으로 이용하는 것이 그 무엇보다도 중요하다.

둘째, 주어진 글이 들어갈 자리가 **하나밖에 나올 수밖에 없도록** 출제해야 한다.

셋째, 가급적, 지시적 표현 또는 연결어에 의해서라기보다는 **내용상의 연결**에 의해서 문제를 풀 수 있도록 출제한다.

1. 앞문장과 뒷문장의 연결 근거

평가원은 주어진 글이 들어갈 자리가 하나밖에 나올 수 밖에 없도록 최선을 다할거야. 그러기 위해서는 필사적으로 **명시적인 단서**들을 연결할 수 있게 만들어줘야해. 객관적으로 앞뒤 **문장 연결**에 있어서 어떤 부분에서 연결이 가능한지를 파악할 수 있어야해.

2. 삽입 문장의 역할

삽입한 후에는 삽입 문장이 내용을 연결하는 과정에서 **위계상** 어떤 역할을 하는지 파악할 수 있어야 해.

"순접의 논리는 항상 세밀한 연결 근거가 필요해"

선택지 분석

선택지

연결 앞문장

Interestingly, truth tellers talk less about their emotions than liars do.

앞문장 연결 ↓

지문 자체가 거짓말쟁이와 진실을 말하는 자들 간의 차이점에 초점을 맞추었는데, 삽입 앞문장에서 truth tellers에 초점을 맞추면서 시작.

truth는 삽입문장의 a real 과 연결할 수 있고, emotions은 삽입문장의 emotion과 연결할 수 있음

삽입문장

That is because when you recall a real memory, you begin to reexperience some of the emotion from that event.

삽입문장 역할

삽입문장은 **연결 앞문장**에 대한 이유를 설명함.

뒷문장 연결 ↑

reexperience -> As a result -> feels obvious to you(진실을 말하는 당신에겐 감정이 뻔한 것임)

확인 뒷문장

As a result, that emotion feels obvious to you (and would be obvious to anyone watching you). 감정이 명백하면 굳이 말을 안하고

확인 뒷뒷문장

If you are lying, though, you don't really experience that emotion, so you describe it instead. 감정이 명백하지 않은 거짓말한 사람들은 굳이 그것을 언급하는 것.

내용에 치중해서 틀려왔잖아. 이제 좀 구조적으로 봐보자고.

No. 39

Type. 삽입 2

EBS.

글의 흐름으로 보아, 주어진 문장이 들어가기에 가장 적절한 곳을 고르시오.

But new weapons like the atlatl (a spearthrower) and the bow effectively stored muscle-generated energy, which meant that hunters could kill big game without big biceps and robust skeletons.

Geographic expansion (which placed us in new environments) and cultural innovation both changed the selective pressures humans experienced. The payoff of many traits changed, and so did optimal life strategy. (①) For example, when humans hunted big game 100,000 years ago, they relied on close-in attacks with thrusting spears. (②) Such attacks were highly dangerous and physically demanding, so in those days, hunters had to be heavily muscled and have thick bones. (③) That kind of body had its disadvantages — if nothing else, it required more food — but on the whole, it was the best solution in that situation. (④) Once that happened, lightly built people, who were better runners and did not need as much food, became competitively superior. (⑤) A heavy build was yesterday's solution: expensive, but no longer necessary.

* biceps: 이두박근(二頭膳筋)

(우리를 새로운 환경에 놓이게 하는) 지리적 확장
과 문화적 혁신 모두 인간이 경험하는 선택
압을 변화시켰다. 많은 특징들의 이점이 변했
고, 그래서 최적의 생존 전략도 변했다. 예를
들어, 인간이 10만 년 전에 큰 사냥감을 사냥
했을 때, 그들은 가까운 거리에서 창으로 찌르
는 공격에 의존했다. 그러한 공격은 매우 위
험하고 신체적으로 힘들어서 그 당시에 사냥
꾼들은 근육이 많아야 했고 굵은 뼈를 가져야
했다. 그러한 신체는 단점을 가지고 있었는데,
다른 것은 몰라도, 그것은 더 많은 식량을 필
요로 했지만, 전체적으로 그것은 그 상황에서
최고의 해결책이었다. 하지만 atlatl(투창기)
과 활과 같은 새로운 무기는 근육으로 생성되
는 에너지를 효과적으로 비축했는데, 이것은
사냥꾼들이 큰 이두박근과 튼튼한 골격 없이
도 큰 사냥감을 잡을 수 있다는 것을 의미했
다. 그렇게 되자, 더 잘 달리고 그렇게 많은 식
량을 필요로 하지 않는 가벼운 체구의 사람들
은 경쟁적으로 우위에 있게 되었다. 큰 체구는
비용이 많이 들기만 하고 더 이상 필요하지 않
은 과거의 해결책이었다.

평가원 지침

유형의 특징: 이 유형은 **글의 일관성**을 파악하는 능력을 측정한다. 주어진 문장을 적절한 곳에 넣어 문단을 완성하도록 하는데, **문단의 요지와 이를 뒷받침하는 주요세부사항**을 활용한다

유형별 세부 조건:

첫째, **세부사항의 위계가 명확**하고 **글의 전이가 극히 자연스런** 글을 지문으로 이용하는 것이 그 무엇보다도 중요하다.

둘째, 주어진 글이 들어갈 자리가 **하나밖에 나올 수밖에 없도록** 출제해야 한다.

셋째, 가급적, 지시적 표현 또는 연결어에 의해서라기보다는 **내용상의 연결**에 의해서 문제를 풀 수 있도록 출제한다.

1. 앞문장과 뒷문장의 연결 근거

평가원은 주어진 글이 들어갈 자리가 하나밖에 나올 수 밖에 없도록 최선을 다할거야. 그러기 위해서는 필사적으로 **명시적인 단서**들을 연결할 수 있게 만들어줘야해. 객관적으로 앞뒤 **문장 연결**에 있어서 어떤 부분에서 연결이 가능한지를 파악할 수 있어야해.

2. 삽입 문장의 역할

삽입한 후에는 삽입 문장이 내용을 연결하는 과정에서 **위계상** 어떤 역할을 하는지 파악할 수 있어야 해.

"이 문제는 역접의 단서가 상대적으로 명확했어"

선택지 분석

선택지

연결 ^{앞문장}	<u>That kind of body</u> had its disadvantages — if nothing else, <u>it required more food</u> —but on the whole, it was the best solution in that situation.
앞문장 연결 ↓	That kind of body – required more food new weapons – without big biceps and robust skeletons
삽입문장	<u>But</u> new weapons like the atlatl (a spearthrower) and the bow <u>effectively stored muscle-generated energy</u> , which meant that hunters could kill big game <u>without big biceps and robust skeletons</u> .
삽입문장 역할	But이라는 역접의 접속사를 통해서 연결^{앞문장} 과 반대 의미의 표현이 나오면 되는것이지. 따라서 삽입문장 자체가 연결^{앞문장} 과 확인^{뒷문장} 간의 관계를 뒤집는 역접의 문장 역할을 한다고 볼 수 있어.
뒷문장 연결 ↑	삽입문장과 연결되는 지점은 without big biceps and robust skeletons = lightly built people 삽입문장이 역접의 역할을 함으로써 뒤집히는 부분은 it required more food ~ did not need as much food간의 역접
확인 ^{뒷문장}	Once that happened, <u>lightly built people</u> , who were better runners and <u>did not need as much food</u> , became competitively superior.

7

복합문제

40번 요약	72
41번 장문 - 제목	74
42번 장문 - 어휘	76
	
	
	

끔찍한 혼종 (빈칸과 어휘 문제의 결합)

No. 40

Type. 요약

EBS.

In 2010 scientists conducted a rat experiment. They locked a rat in a tiny cage, placed the cage within a much larger cell and allowed another rat to roam freely through that cell. The caged rat gave out distress signals, which caused the free rat also to exhibit signs of anxiety and stress. In most cases, the free rat proceeded to help her trapped companion, and after several attempts usually succeeded in opening the cage and liberating the prisoner. The researchers then repeated the experiment, this time placing chocolate in the cell. The free rat now had to choose between either liberating the prisoner, or enjoying the chocolate all by herself. Many rats preferred to first free their companion and share the chocolate (though a few behaved more selfishly, proving perhaps that some rats are meaner than others).

2010년에 과학자들이 쥐 실험을 했다. 그들은 쥐 한 마리를 작은 우리 안에 가두고, 그 우리를 훨씬 더 큰 방 안에 두고는 또 다른 쥐가 그 방을 자유롭게 다닐 수 있게 했다. 우리에 갇힌 쥐는 조난 신호를 내보냈는데, 이것은 자유로운 쥐도 불안과 스트레스의 징후를 보이게 했다. 대개의 경우, 자유로운 쥐는 결국 갇힌 동료를 도왔고, 몇 번의 시도 후에, 대개 우리를 열고 갇힌 쥐를 풀어주는 데 성공했다. 그리고 나서 이번에는 연구원들이 방 안에 초콜릿을 놓고 실험을 반복했다. 자유로운 쥐는 이제 갇힌 쥐를 풀어주거나 자기 혼자 초콜릿을 먹는 것 사이에서 선택해야만 했다. 많은 쥐가 먼저 동료를 풀어주고 나서, 초콜릿을 나눠 먹는 것을 택했다(하지만 몇 마리의 쥐가 더 이기적으로 행동했고, 이는 아마도 어떤 쥐들이 다른 쥐들보다 더 인색하다는 것을 증명했다).

In a series of experiments, when the free rats witnessed their fellow in a state of (A) in a cage, they tended to rescue their companion, even (B) eating chocolate.

- ① anguish... delaying ② anguish... prioritizing ③ excitement... prioritizing
- ④ boredom... rejecting ⑤ boredom... delaying

평가원 지침

유형의 특징: 이 유형은 문단의 내용을 요약하는 능력을 측정한다. 즉, 문단의 요지를 적절한 영어 구문을 사용하여 표현하는 능력을 측정한다.

유형별 세부 조건:

첫째, 요약하고자 하는 글의 요지가 명확해야 한다.

둘째, 문제에 쓰일 지문은 complex sentences로 요약될 정도의 정보를 포함하고 있어야 한다.

1. 대의파악택한 접근

기본적으로 글의 요지 파악, 즉, 주제를 파악할 수 있어야 해. 글을 읽어나가는 과정에서 소재와 정보를 구분해나가면서 글의 핵심 내용이 무엇인지 파악할 수 있어야 해.

지문이 길기 때문에 긴 지문 전개 방식 내에서의 핵심을 파악해야 하는데, 이럴 때에는 지문의 전개 구조를 염두에 두면서 읽어나가는 것이 중요해.

2. 어휘문제 톱한 접근

지문에서는 빈칸에 들어가는 근거를 찾는 부분이 서로 떨어져있고, 요약문장에서는 빈칸이 complex sentences(복합문장, 즉, 단문이 아닌 접속사로 연결된 문장)에 각각 따로따로 뚫려있기 때문에 어휘 문제 풀이하듯 문장 간 관계를 파악해야한다

선택지 분석

선택지

요약문장

In a series of experiments, when the free rats witnessed their fellow in a state of (A) in a cage, they tended to rescue their companion, even (B) eating chocolate.

빈칸문제 풀이하듯 근거잡기

their fellow in a state of (A) = 지문에서 free rats 가 구출해주는 trapped companion은 the caged rat이랑 같은 의미를 갖고, 그들은 gave out distress signals였기 때문에, 스트레스를 받고있는 상황으로 묘사될 수 있는 anguish라는 표현이 적절해. (In most cases, the free rat proceeded to help her trapped companion, and after several attempts usually succeeded in opening the cage and liberating the prisoner)

어휘문제 풀이하듯 방향잡기

they tended to rescue their companion, even (B) eating chocolate.

이 부분에서 they라는 대명사가 가리키는 것이 무엇인지는 이 요약문장에서 파악할 수 있었어.

They는 여전히 the free rats를 가리키는 것이기 때문에,

the free rats가 rescue their companions를 하는 과정에서 eating chocolate은 어떻게 했는지를 파악할 수 있었어야해. (Many rats preferred to first free their companion and share the chocolate)

장문은 구조를 파악해야해.

No. 41

Type. 장문 – 제목/어휘

EBS.

다음 글을 읽고, 물음에 답하십시오.

Culture is a uniquely human form of adaptation. Some theorists view it as a body of knowledge that developed to provide accurate information to people that helps them (a) adjust to the many demands of life, whether that means obtaining food and shelter, defending against rival outgroups, and so on. Culture also tells us how groups of people work together to achieve mutually beneficial goals, and how to live our lives so that others will like and accept us — and maybe even fall in love with us. So if adaptation to physical and social environments were all that cultures were designed to (b) facilitate, perhaps cultures would always strive toward an accurate understanding of the world. However, adaptation to the metaphysical environment suggests that people do not live by truth and accuracy alone. Sometimes it is more adaptive for cultural worldviews to (c) reveal the truth about life and our role in it. Some things about life are too emotionally (d) devastating to face head on, such as the inevitability of death. Because overwhelming fear can get in the way of many types of adaptive action, it sometimes is adaptive for cultures to provide “rose-colored glasses” with which to understand reality and our place in it. From the existential perspective, the adaptive utility of accurate worldviews is tempered by the adaptive value of anxiety-buffering (e) illusions.

* temper: 경감하다 ** buffering: 완화하는

문화는 인간의 독특한 적응 형식이다. 일부 평론가들은 그것(문화)을 삶의 많은 요구에 적응하도록, 그것이 식량과 안식처를 얻는 것을 의미하든, 경쟁 관계에 있는 외집단으로부터 방어하는 것을 의미하든, 그 밖에 다른 것을 의미하든, 도와주는 ‘정확한’ 정보를 사람들에게 제공하기 위해 발전된 일체의 지식이라 본다. 문화는 또한 집단의 사람들이 상호 이익이 되는 목표를 달성하기 위해 어떻게 협력하는지, 그리고 다른 사람들이 우리를 좋아하고 받아들이고 어쩌면 심지어 우리와 사랑에 빠지도록 우리의 삶을 사는 방법을 우리에게 말해준다. 그러므로 만약 문화가 물리적 환경과 사회적 환경에 대한 적응을 촉진하도록 고안된 것이라면, 아마도 문화는 항상 세계를 정확하게 이해하는 방향으로 애써 나아가려고 할 것이다.

하지만 형이상학적 환경에의 적응은 사람들이 진실과 정확성에 따라서만 살지 않는다는 것을 시사한다. 때때로 문화에 기반을 둔 세계관이 삶에 대한 진실과 그 안에서 우리의 역할을 드러내는(→왜곡하는) 것이 더 적응을 돕는다. 죽음의 필연성과 같은 삶에 대한 어떤 것들은 정면으로 맞서기에는 너무 정서적으로 충격적이다. 압도적인 공포는 많은 종류의 적응 작용에 방해가 될 수 있으므로, 문화가 현실과 그 안에서 우리의 위치를 이해할 수 있게 하기 위해 “낙관적 견해”를 제공하는 것은 때때로 적응을 돕는다. 실존적 관점에서, 정밀한 세계관의 적응적 효용은 불안감을 완화하는 환상의 적응적 가치에 의해 경감된다.

41. 윗글의 제목으로 가장 적절한 것은?

- ① Culture Offers Us a Dual-Function Lens for Adaptation
- ② How the Obsession with Accuracy Harms Our Mind
- ③ Cultural Diversity: The Key to Human Prosperity
- ④ Adaptation: A Major Cause of Emotional Stress
- ⑤ Face Up to Reality for a Healthy Social Life!

SOLUTION

“요약 문제와 같이 복합적인 사고가 필요해”

1. 대의파악 문제

글의 주제 파악(소재 + 정보) 해나가면서 지문 전개 파악하면 충분히 맞힐 수 있는 쉬운 문제

Culture Offers Us a Dual-Function Lens for Adaptation

Dual function (1+2)

1. 만약 cultures가 adaptation to physical and social environments만 다룬다면
cultures = accurate understanding of the world 제시

So if

adaptation to physical and social environments were all that cultures were designed to (b) facilitate, perhaps
cultures would always strive toward an accurate understanding of the world.

2. 하지만 cultures는 adaptation to the metaphysical environment도 다루기에
people = do not live by truth and accuracy alone

However,

adaptation to the metaphysical environment suggests that
people do not live by truth and accuracy alone.

선택지 분석

	%	선택지
✓①	66	Culture Offers Us a Dual-Function Lens for Adaptation
②	7	How the Obsession with Accuracy Harms Our Mind
③	13	Cultural Diversity: The Key to Human Prosperity
④	10	Adaptation: A Major Cause of Emotional Stress
⑤	4	Face Up to Reality for a Healthy Social Life!

앞뒤 문장을 통한 문장간 관계 파악

No. 42

Type. 장문 – 제목/어휘

EBS.

다음 글을 읽고, 물음에 답하십시오.

Culture is a uniquely human form of adaptation. Some theorists view it as a body of knowledge that developed to provide accurate information to people that helps them (a) adjust to the many demands of life, whether that means obtaining food and shelter, defending against rival outgroups, and so on. Culture also tells us how groups of people work together to achieve mutually beneficial goals, and how to live our lives so that others will like and accept us — and maybe even fall in love with us. So if adaptation to physical and social environments were all that cultures were designed to (b) facilitate, perhaps cultures would always strive toward an accurate understanding of the world. However, adaptation to the metaphysical environment suggests that people do not live by truth and accuracy alone. Sometimes it is more adaptive for cultural worldviews to (c) reveal the truth about life and our role in it. Some things about life are too emotionally (d) devastating to face head on, such as the inevitability of death. Because overwhelming fear can get in the way of many types of adaptive action, it sometimes is adaptive for cultures to provide “rose-colored glasses” with which to understand reality and our place in it. From the existential perspective, the adaptive utility of accurate worldviews is tempered by the adaptive value of anxiety-buffering (e) illusions.

* temper: 경감하다 ** buffering: 완화하는

문화는 인간의 독특한 적응 형식이다. 일부 평론가들은 그것(문화)을 삶의 많은 요구에 적응하도록, 그것이 식량과 안식처를 얻는 것을 의미하든, 경쟁 관계에 있는 외집단으로부터 방어하는 것을 의미하든, 그 밖에 다른 것을 의미하든, 도와주는 ‘정확한’ 정보를 사람들에게 제공하기 위해 발전된 일체의 지식이라 본다. 문화는 또한 집단의 사람들이 상호 이익이 되는 목표를 달성하기 위해 어떻게 협력하는지, 그리고 다른 사람들이 우리를 좋아하고 받아들이고 어쩌면 심지어 우리와 사랑에 빠지도록 우리의 삶을 사는 방법을 우리에게 말해준다. 그러므로 만약 문화가 물리적 환경과 사회적 환경에 대한 적응을 촉진하도록 고안된 것이라면, 아마도 문화는 항상 세계를 정확하게 이해하는 방향으로 애써 나아가려고 할 것이다.

하지만 형이상학적 환경에의 적응은 사람들이 진실과 정확성에 따라서만 살지 않는다는 것을 시사한다. 때때로 문화에 기반을 둔 세계관이 삶에 대한 진실과 그 안에서의 우리의 역할을 드러내는(→왜곡하는) 것이 더 적응을 돕는다. 죽음의 필연성과 같은 삶에 대한 어떤 것들은 정면으로 맞서기에는 너무 정서적으로 충격적이다. 압도적인 공포는 많은 종류의 적응 작용에 방해가 될 수 있으므로, 문화가 현실과 그 안에서 우리의 위치를 이해할 수 있게 하기 위해 “낙관적 견해”를 제공하는 것은 때때로 적응을 돕는다. 실존적 관점에서, 정밀한 세계관의 적응적 효용은 불안감을 완화하는 환상의 적응적 가치에 의해 경감된다.

42. 밑줄 친 (a) ~ (e) 중에서 문맥상 낱말의 쓰임이 적절하지 않은 것은? [3점]

- ① ② ③ ④ ⑤

“여러 가지 사고를 배워볼 수 있는 문제야. 특히 문장 간 관계에 대해 세밀하게 읽어 나갈 것을 요구하지.”

평가원 지침

어휘 능력을 기르기 위해서는 다양한 소재의 글을 읽고 **글의 전체적 흐름**을 빠르게 파악하고 **문맥을 활용하여** 어휘의 의미를 유추해 보는 연습이 필요합니다. 단순히 어휘의 사전적인 의미를 암기하는 것에 그치지 않고, 글의 **중심 내용과 흐름을 고려하여 문맥에 어울리는 적절한 의미**를 생각해야 합니다. 또한 어휘의 1차적 의미뿐만 아니라 2차적, 3차적 의미까지 고려해서 **문맥에 가장 적절한 의미**가 무엇인지 생각해 보는 것도 도움을 줄 수 있습니다.

1. 대의파악 문제

결국 이 문제가 30번에 위치하고 있다는 점에서, 앞에 있었던 대의파악적 사고도 누적되어 있다는 것이고, 결국 주제(소재+정보)를 파악하는 것이 중요함을 알 수 있어.

2. 밑줄 친 부분이 있는 문장 & 없는 문장

각 문장에는 밑줄 친 낱말이 포함된 문장도 있고, 그렇지 않은 문장도 있지. 밑줄 친 부분이 들어간 문장은 답을 판별해야 하는 문장이기 때문에 ‘항상 옳은’ 진술이라고 보기는 어려워. 반면, 밑줄 친 부분이 들어가지 않은 문장은 애초에 답의 적절성을 파악하는 부분이 아니기 때문에 ‘항상 옳은’ 진술이라고 볼 수 있지. 문제 풀이의 근거는 ‘항상 옳은’ 진술이기 때문에, 밑줄 친 부분이 포함되지 않은 문장을 기준으로, 밑줄 친 부분이 포함된 문장에 대한 판단을 할 수 있도록 하자.

3. 문장 내 근거 & 문장 간 근거

이 때, 각각의 선택지가 적절한지, 부적절한지를 파악하는 데에는 문장 내에서의 근거를 찾는 것을 기본으로 볼 수 있어. 이는 주어-동사 관계를 파악하는 것에서부터 시작하여, 한 문장 내에서의 어휘들간의 관계를 파악해나가는 것이 중요해. 만약 문장 내 근거가 잡히지 않으면, 문장 간 근거로 확장하여 접속사 등을 따지면서 특정 어휘가 적절한지 부적절한지에 대한 근거를 다른 문장으로 확장하여 파악할 수 있어.

선택지 분석

✓	%	선택지
		Some theorists view it as a body of knowledge that developed to provide <u>accurate information</u> to <u>people that helps them</u> (a) <u>adjust to the many demands of life</u> , whether that means obtaining food and shelter, defending against rival
①	4	outgroups, and so on. adjust to the many demands of life라는 부분은 아랫문장에서 culture also(또한, 즉, 추가적 진술)에 연결하여 to achieve mutually beneficial goals와 같이 사람들과의 상호적인 관계를 가능하게 도와준다는 진술이기에 맞다고 볼 수 있어. Culture also tells us how groups of
문장 간 관계		<u>people work together to achieve mutually beneficial goals</u> , and how to live our lives so that others will like and accept us — and maybe even fall in love with us.
②	11	So if <u>adaptation to physical and social environments</u> were all that cultures were designed to (b) <u>facilitate</u> , perhaps cultures would always <u>strive toward an accurate understanding</u> of the world. However, <u>adaptation to the metaphysical environment</u> suggests that people <u>do not live by truth and accuracy</u> alone.
문장 간 관계		adaptation to the metaphysical environment도 사람들이 추구하는 것이기에 (b) 선택지의 facilitate는 맞는 말(기존의 adaptation to physical and social environments도 사람들이 촉진하는 것이었어야 하기 때문) (c)의 reveal은 바로 앞문장의 do not live by truth와 연결할 수 있겠지. 따라서 같은 방향성이어야 하기 때문에 hide the truth가 맞는거야
③	47	Sometimes it is more adaptive for cultural worldviews to (c) <u>reveal the truth</u> about life and our role in it.
문장 간 관계		(c)를 hide the truth쪽의 방향으로 잡는다면, 아랫문장간의 관계를 통해 some things about life는 부정적인 진술로 이루어져야해.
④	27	Some things about life are are too emotionally (d) <u>devastating to face head on</u> , such as the inevitability of death.
문장 간 관계		
⑤	11	From the existential perspective, <u>the adaptive utility of accurate worldviews</u> is tempered by <u>the adaptive value of anxiety-buffering (e) illusions</u> .
		한 문장 내에서 근거를 잡자면, the adaptive utility of accurate worlds views는 tempered(경감, 방해)되는데 그것은 the adaptive value of anxiety-buffering illusions(accurate와 반댓말)이 될 수 있게 하는 문장 내 근거야.