

## (가) 시대의 생활 모습으로 옳은 것은?



PLUS CHECK!!

- ① 불교를 신봉하였다.
- ② 간석기를 사용하였다.
- ③ 철제 무기를 사용하였다.
- ④ 비파형 동검을 제작하였다.
- ⑤ 문자를 만들어 사용하였다.

▶단원 : 1단원. 동아시아 역사의 시작

▶주제 : 선사 문화의 전개 - 신석기 시대

▶선지 분석

① 불교는 기원전 6세기 경 인도에서 창시되어 후한 대인 67년 중국에 수용되었다. ③ 철기 시대, ④ 한반도 북부와 만주 지역의 청동기 문화, ⑤ 청동기 시대의 시대상이다.

**사명감 충만!!**

▣ 신석기 시대의 사회 변화

- ① 농경(조, 피, 수수, 밀, 보리 등)과 목축의 시작
- ② 간석기·토기·뼈바늘 등 사용, 정착 생활(움집 거주)
- ③ 씨족장의 권한 강화, 자연현상이나 조상 등을 신으로 모시고 공동 제사 의식 거행

▣ 동아시아 각 지역의 신석기 문화



FINAL CHECK!!

▶ 홍산 문화의 용 모양 옥기



홍산 문화 지역에서는 용 모양 옥기 외에도 봉황, 멧돼지 등을 형상화한 옥기가 다량으로 출토되었다.

## 밑줄 친 '이 나라'에 대한 설명으로 옳은 것은?

### <시로 보는 동아시아사>

한나라는 융성한 때라 조정에 무신들도 많은데  
하필 첩이 박명하여 화친의 어려움을 말아야 하는지요.  
눈물을 삼키며 궁궐을 작별하고

... (중략) ...

이 나라의 선우는 매우 기뻐하는데

... (중략) ...

봄이 와도 봄 같지가 않네요.  
저절로 허리띠가 느슨해진 것이지  
몸매를 가꿔서가 아닙니다.

[작품 해설] 한의 화친 정책에 따라 왕소군이 이 나라의 호  
한야 선우에게 시집간 것을 두고, 후대에 동방규가 시를 지  
어 표현한 것이다.

- ① 만리장성을 축조하였다.
- ② 8조의 법을 제정하였다.
- ③ 남비엣(남월)을 정복하였  
다.
- ④ 분서갱유로 사상을 통제  
하였다.
- ⑤ 좌현왕과 우현왕을 두어  
나라를 다스렸다.

### PLUS CHECK!!

▶단원 : 1단원. 동아시아 역사의 시작

▶주제 : 국가의 성립과 발전 - 흉노

▶선지 분석

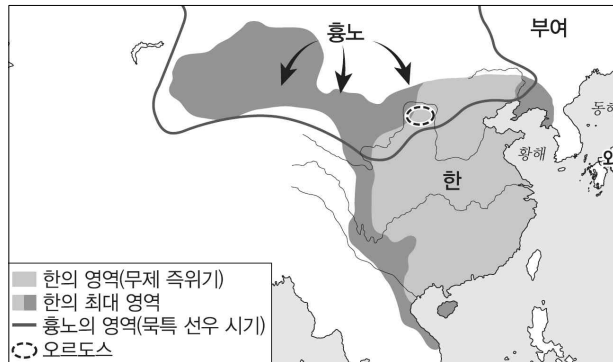
①·④ 진(秦)의 시황제, ② 고조선, ③ 기원전 111년 한 무제는 남비엣을 정복하고 한 9군을 설치하였다.

▣ 흉노의 성장

- ① 성장 : 기원전 3세기 후반에 유라시아 대륙 북부의 유목 지대에서 강력한 세력으로 성장
- ② 발전 : 묵특 선우 때 만리장성 이북의 초원 지대 통합(동호 정복, 월지를 중앙아시아 방면으로 몰아냄), 한과의 전쟁에서 고조를 굴복시킴 → 한 무제에 의해 고비 사막 이북으로 쫓겨 갈 때 까지 60여 년간 한에 대해 우위 유지
- ③ 정치 : 여러 부족을 통합한 연맹체 국가 형성 → 선우 아래 좌현왕과 우현왕 등을 둠

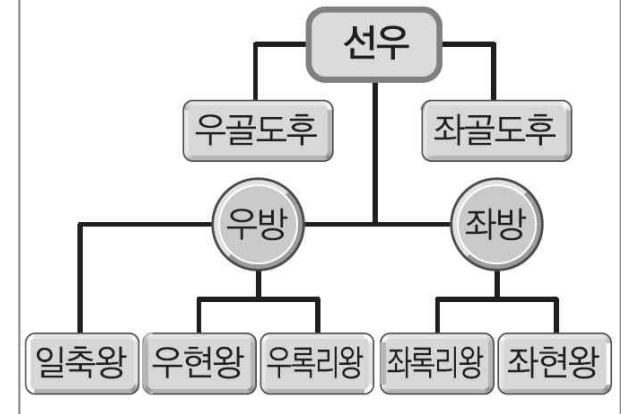
▣ 흉노와 중원 왕조

- ① 흉노의 정책 : 유목민인 흉노는 농경 지역에 대한 교역과 약탈을 병행
- ② 진시황제 : 흉노를 북방 초원 지대로 몰아내고 오르도스 지방 차지 → 흉노의 재침입을 막기 위해 만리장성 축조
- ③ 한 고조 : 평성의 백등산 전투에서 묵특 선우가 이끄는 흉노의 군대에 포위되었다가 가까스로 탈출(평성의 치욕, 기원전 200) → 흉노에 공물을 바치고 공주를 시집보내 평화 유지
- ④ 한 무제 : 흉노를 견제하기 위해 장건을 대월지에 파견, 흉노를 고비 사막 이북으로 쫓아냄(흉노 정벌 이후 비단길 장악)



FINAL CHECK!!

▶ 흉노의 통치 조직



동아시아 역사 용어집

### 도호부(都護府)

전근대 시기 중국의 변방 통치 기관이다. 특히 이 나라에서는 광범위한 변방을 통치하기 위하여 6도호부(안동도호부, 선우도호부, 안북도호부, 북경도호부, 안서도호부, 안남도호부)를 두었다. 하지만 이 도호부들은 안사의 난 이후 점차 소멸되었다.

- ① 가야를 병합하였다.
- ② 헤이조쿄를 건설하였다.
- ③ 고구려 계승 의식을 표방하였다.
- ④ 신라와 연합하여 백제를 멸망시켰다.
- ⑤ 5호 16국 시대의 혼란을 수습하였다.

▶단원 : 2단원. 동아시아 세계의 성립과 변화

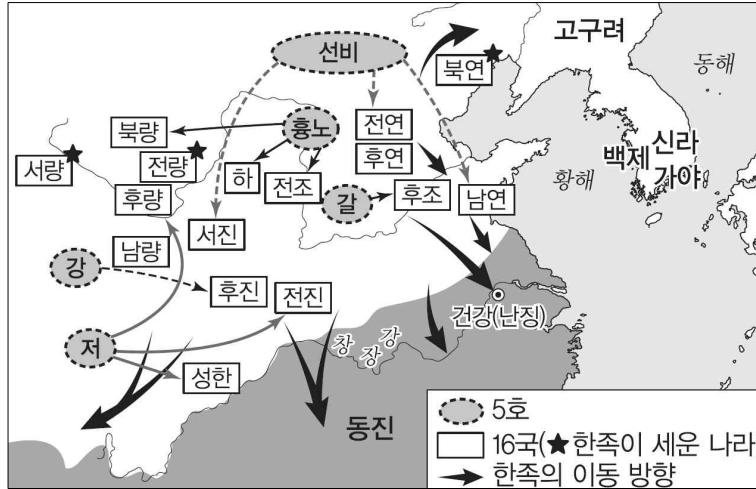
▶주제 : 국제 관계의 다원화 - 당(618 ~ 907) 시기의 외교 관계

▶선지 분석

① 신라, ② 일본의 나라 시대, ③ 발해와 고려, ④ 당은 648년 나당 연합을 결성하여 660년에 백제를, 668년에는 고구려를 멸망시켰다. ⑤ 386년에 성립된 북위는 439년에 5호 16국을 통일하였다.

▣ 인구 이동의 전개

5호의 이동	후한 말 혼란기부터 대거 이동 → 4세기 이후 화북 지역에 여러 국가 건국(5호 16국 시대)
한족의 이동	한족 일부가 창장강 이남 지역으로 이동 → 동진 건국
결과	북방 민족이 화북에 세운 북조와 한족 왕조인 남조의 대립 → 남북조 시대 전개



▣ 남북조 시대의 전개

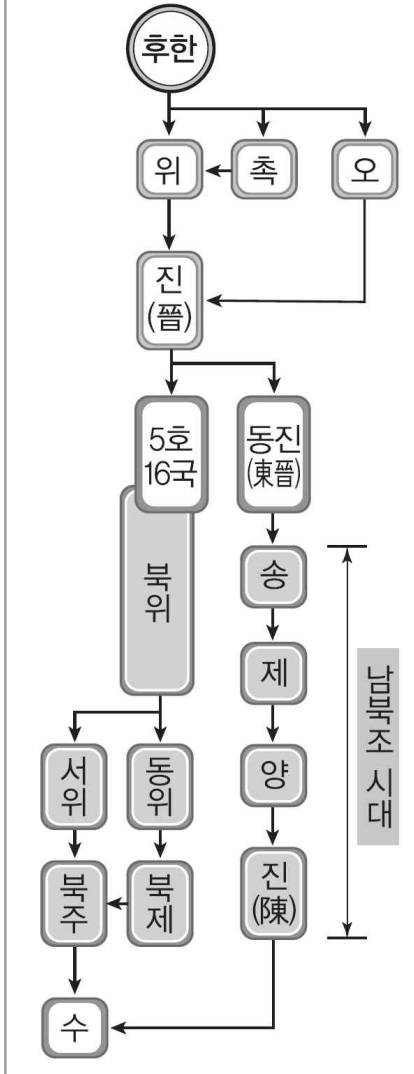
① 북위의 한화 정책

- 배경 : 5호의 남하로 이주민인 유목민과 토착민인 농경민의 갈등 심화 → 북위 등 북조의 여러 나라가 융합 정책 추진
- 내용 : 효문제 때 적극적으로 추진 → 수도를 평성에서 탁양으로 옮김, 한족의 언어와 풍습 수용(선비어 사용 금지 등), 한족의 성씨 사용과 한족과의 혼인 장려 등
- 결과 : 유목 민족 문화와 한족 문화가 점차 융합(호한 융합)

② 남조의 변화 : 화북 지역에서 창장강 유역 및 그 이남으로 한족 이주 → 풍부한 노동력과 선진적인 토목 기술을 바탕으로 강남 지역 개발 → 농업 생산력 발전

FINAL CHECK!!

▶ 위·진·남북조 시대의 전개



▣ 7세기 동아시아 국제 전쟁

- ① 양상 : 나·당 연합과 고구려·백제·왜 연합의 대결로 진행
- ② 과정

- 7세기 중엽 나·당 연합 결성 → 백제 멸망(660) → 백강 전투(663) → 고구려 멸망(668)
- 당의 한반도 전체 지배 의도 표출 → 신라가 백제·고구려 유민과 함께 당 축출 → 신라의 삼국 통일(676)

백제(부흥군)가 적의 계획을 알고 여러 장수에게 “지금 일본에서 우리를 구원하러 장수 노원군신이 용사 1만여 명을 거느리고 바다를 건너오고 있다. 여러 장군은 미리 계획을 세우기 바란다.” …… 당의 장군이 함선 170척을 이끌고 백강에 진을 쳤다. 일본의 수군 중 처음 도착한 배들이 당의 수군과 싸웠지만 불리하여 후퇴하였다. 당군은 좌우에서 수군을 동원하여 협공하였다. 눈 깜짝할 사이에 일본군이 패하였다. - “일본서기” -

▣ 지역 국가의 성립

- ① 당 : 동아시아의 패자로 성장 → 당 중심의 동아시아 질서 형성
- ② 신라 : 대동강 이남의 한반도 지배
- ③ 발해 : 고구려 유민이 말갈족을 거느리고 건국(698) → 통일 신라와 발해가 병존하는 남북국 시대 전개
- ④ 일본의 발전
  - 다이카 개신(645) 단행 : 당의 율령 체제를 도입하여 중앙 집권 국가를 수립하려는 정치 개혁
  - 견당사를 파견하여 당의 선진 문물 수용
  - 7세기 말에 ‘일본’ 국호 및 ‘천황’ 칭호 사용 시작
  - 당의 장안성을 참고하여 나라에 헤이조쿄를 건설하고 천도(710), 이후 교토에 헤이안쿄를 건설하고 천도(794)

▣ 당대 동아시아 국제 관계

- ① 당 중심의 국제 질서 수립 : 주변국에 당 중심의 조공·책봉 관계 요구
- ② 신라, 발해와 당의 관계
  - 당 중심의 조공·책봉 관계 수용 : 정권 안정과 선진 문물 도입, 대외적인 군사적 위협 대처 목적
  - 자국의 이익을 위해 당의 침략이나 간섭에는 강력하게 대응(나·당 전쟁, 발해의 산둥반도 공격 등)
- ③ 일본과 주변국의 관계
  - 당과 조공 관계만 맺음 : 전당사 파견(당의 문물 수용 목적) → 9세기 말 파견 중지
  - 신라, 발해와 사신 교환
- ④ 돌궐, 위구르, 토번과 당의 관계
  - 당 중심의 조공·책봉 관계 미수용 → 경제적 교류를 위한 조공 관계만 원함
  - 경제적 이익이 기대에 미치지 못할 경우 당을 공격 → 당이 화친 정책의 하나로 화번공주 파견
- ⑤ 자국 중심의 천하관 대두
  - 동아시아 각국은 주변국과의 외교 관계에 자국을 중심에 놓고 조공·책봉의 외교 형식을 활용
  - 독자적 연호와 군주 칭호 사용

북방의 만이(蠻夷)는 예로부터 대대로 중원에 침범하여 난폭한 짓을 해 왔다. 지금 철륵\*의 설연타는 완강하다. 이에 대한 대책을 서두르지 않으면 안 된다. …… 저들에게 화친을 바라게 하여 훈인의 인연을 맺는 것이 좋다. …… 북방 민족의 습속은 여인의 권세가 강하여 무슨 일이든 여인의 주장에 좌우되는 일이 많다고 한다. 그뿐 아니라 내 딸이 자식을 낳는다면 그 아이는 내게 외손자가 된다. 외손자라면 반드시 중국에 대한 침략을 일삼지 않을 것이다. 그렇다면 국경 주변이 30년간 무사할 것이다. - “정관정요” -

FINAL CHECK!!

▶ 7 ~ 8세기 동아시아 국제 관계(천제교과서, p.57)





다음 자료를 활용한 탐구 주제로 가장 적절한 것은?[3점]

문무 천황은 궁전의 건립이나 문무 관인의 복색까지 당의 의례를 모방하여 정하였다. 또한 즉위 5년부터 다이호라는 연호를 사용하기 시작하였다. ... (중략) ... 다이호 이후 연호가 끊어지지 않고 줄곧 사용되었다. ... (중략) ... 후히토 대신이 집정(執政)으로서 국가 체제를 정비하였다.

- ① 율령의 전파와 수용
- ② 제자백가의 등장 배경
- ③ 불교와 토착 신앙의 융합
- ④ 혈연관계에 기초한 봉건제의 시행
- ⑤ 유목 문화를 수용한 한족 문화의 특징

▶단원 : 2단원. 동아시아 세계의 성립과 변화

▶주제 : 유학과 불교 - 유교와 율령의 동아시아 전파

▶선지 분석

② 춘추전국 시대, ④ 주(周) 왕조, ⑤ 바지 착용과 의자 사용에 대한 설명이다.

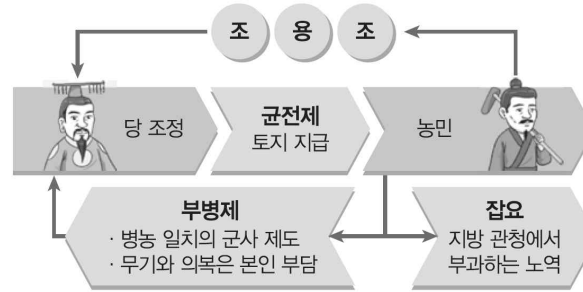
▣ 율령과 유교

- ① 율령의 의미 : 넓은 지역을 다스리는 일률적 통치 기준, 국가 통치 조직·관리 복무 사항·백성의 조세와 노역 등을 규정
  - 율 : 범죄 행위와 처벌을 규정하는 형벌 위주 법률
  - 영 : 국가의 조직과 운용, 신분과 수취 제도 등을 규정한 행정 위주 법률
- ② 법가의 발전
  - 전국 시대 법가 사상이 활약(상앙, 이사 등)
  - 진시황제 : 법치에 입각한 정책, 진의 법률을 한이 계승
- ③ 유교 통치 이념
  - 유교 윤리 : 군주에 대한 충성을 강조, 가족 및 향촌 질서 유지
  - 한 무제가 동중서의 건의를 받아들여 유교를 국가 통치 이념으로 삼음, 태학 설립
- ④ 법가와 유가의 결합 : 한대에 정교한 법의 통제와 가족 및 공동체 질서를 존중하는 사고가 율령에 반영 → 수·당대에 이르러 율령 체제 완성

▣ 수 · 당의 통치 제도

- ① 율 · 영 · 격 · 식 완성 : 율령에 격(율령 추가 · 보완)과 식(구체적 시행 세칙)을 추가
- ② 3성 6부 : 3성(중서성, 문하성, 상서성)이 황제의 통치를 보좌, 6부가 행정 업무 담당
- ③ 형벌 : 귀천 · 존비 · 장유에 따라 형벌에 차등
- ④ 토지 및 수취 제도

군전제	농민에게 일정 면적의 토지 지급
조 · 용 · 조	토지를 받은 농민이 국가에 부담한 세금
부병제	성인 남자의 군역 의무



▲ 당의 수취 · 토지 · 군사 제도

- ⑤ 과거제로 관리 선발

▣ 유교와 율령의 동아시아 전파

- ① 각국의 유교와 율령 수용 : 통치 기구와 이념 · 관료 선발 · 교육 제도에 영향, 동아시아 문화권 형성에 영향, 각국의 신분 질서와 관습에 따라 선택적으로 중국의 율령 수용
- ② 한반도의 수용 모습
  - 신라 : 골품제를 유지하면서 독서삼품과를 실시하여 관리 선발에 활용
  - 발해 : 당과는 명칭이나 운영 방식이 다른 3성 6부제 시행
- ③ 일본 : 다이카 개신(소가씨 제거, 당의 율령 체제 수용 시도), 다이호 율령 반포(2관 8성의 중앙 관제와 국 · 군 · 리를 두어 중앙 집권적 국가 체제를 꾀함)

FINAL CHECK!!

▶ 조 · 용 · 조

수 · 당대에 정비된 수취 제도이다. 곡물을 납부하는 조(租), 성인 남자에게 부과하는 노역이나 노역 대신 직물을 내게 하는 용(庸), 비단이나 삼베를 부과하는 조(調)를 말한다.

▶ 독서삼품과

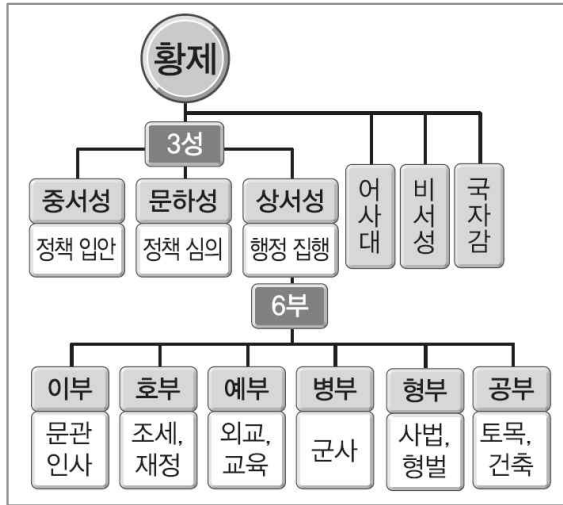
신라에서 국학의 학생을 대상으로 시행한 제도이다. 학생들을 유교 경전 이해 능력에 따라 3등급으로 구분하여 관리 선발에 활용하였다.

▶ 다이호 율령

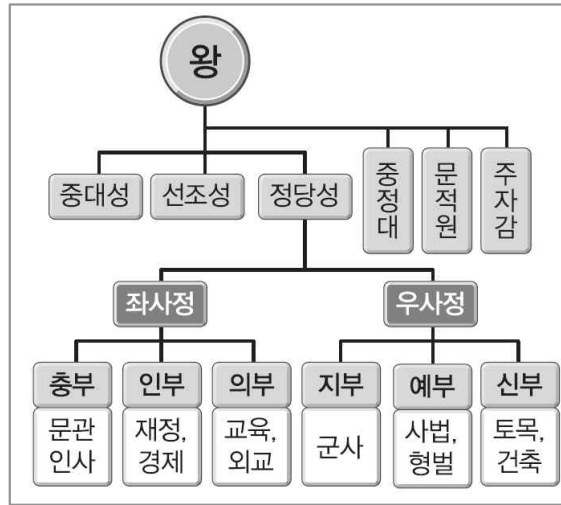
701년 일본이 당의 율령을 참조하여 만든 율령이다. 2관 8성의 중앙 관제와 국 · 군 · 리의 지방 행정 체제가 담겨 있다.

동아시아 각국의 중앙 관제

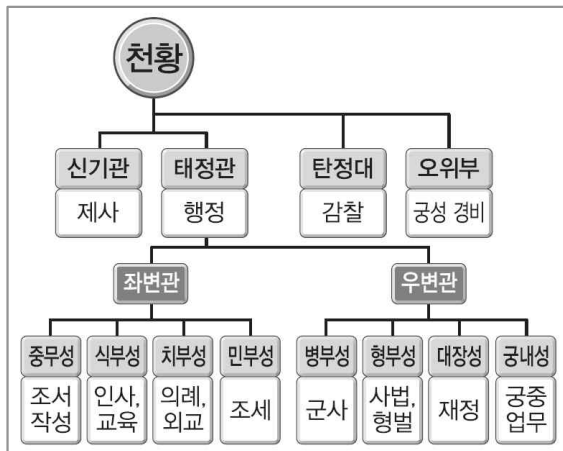
▶ 당



▶ 발해



▶ 일본



### 밑줄 친 '우리 왕조'에 대한 설명으로 옳은 것은?[3점]

- 통화 20년 2월, 여진에서는 사람을 우리 왕조로 보내 조근(朝覲)하였다. 고려에서는 사신을 보내 송을 쳐서 이긴 것을 축하하며 예를 다하였다.
- 통화 22년 12월, 송에서 화친을 요청하면서, 우리 왕조의 태후를 숙모라고 부르고 해마다 은 10만 냥과 비단 20만 필을 보내겠다고 하였다. 이에 화친을 허락하였다.

- ① 강화도로 수도를 옮겼다.
- ② 연운 16주를 차지하였다.
- ③ 몽골의 침략으로 멸망하였다.
- ④ 슈고와 지토를 지방에 파견하였다.
- ⑤ 쩐흥다오의 활약으로 외적을 물리쳤다.

▶단원 : 2단원. 동아시아 세계의 성립과 변화

▶주제 : 북방 민족의 성장과 국제 관계의 다원화 - 요(916 ~ 1125)

▶선지 분석

① 1232년 몽골의 침입에 대한 고려의 저항, ② 요(거란)는 석경당이 후진을 건국하는 것을 지원한 대가로 936년에 연운16주를 획득하였다. ③ 서하(1032 ~ 1227)와 금(1115 ~ 1234), 남송(1127 ~ 1279)에 대한 설명이다. ④ 가마쿠라 막부(1185 ~ 1333). ⑤ 쩐 왕조(1225 ~ 1400)에 대한 내용이다.

▣ 북방 민족의 성장

① 거란(요)

건국	야율아보기가 건국(916)
성장	<ul style="list-style-type: none"> <li>• 발해 정복</li> <li>• 만리장성 이남의 연운 16주 차지, 송을 압박하여 전연의 맹약 체결(1004)</li> </ul>
정책	<ul style="list-style-type: none"> <li>• 이원적 통치 정책 : 북면관제(유목민) · 남면관제(농경민) 실시</li> <li>• 고유 관습 유지 노력 : 거란 문자 사용 등</li> </ul>

② 서하

건국	11세기 초에 탕구트족이 건국
성장	<ul style="list-style-type: none"> <li>• 비단길을 통해 동서 무역 전개</li> <li>• 송과 책봉 · 교역을 둘러싸고 전쟁 → 화약을 맺고 송으로부터 은과 비단, 차 등을 제공받음</li> </ul>
정책	서하 문자를 사용하는 등 고유 관습 유지 노력

③ 금

건국	아구다가 여진족을 통합하여 건국(1115)
성장	<ul style="list-style-type: none"> <li>• 송과 연합하여 거란(요) 공격 → 금이 거란(요) 정복(1125)</li> <li>• 송을 공격하여 화북 지방 차지</li> <li>• 남송, 고려, 서하와 군신 관계 체결</li> </ul>
정책	<ul style="list-style-type: none"> <li>• 이원적 통치 정책 : 맹안 · 모극제(여진족, 거란족 등)와 주현제(농경민) 실시</li> <li>• 고유 관습 유지 노력 : 여진 문자 사용 등</li> </ul>

FINAL CHECK!!

▶ 연운 16주

거란은 936년 석경당이 후당을 멸망시키고 후진을 건국할 때 원조한 대가로 연운 16주를 차지하였다. 지금의 베이징 일대를 포함한다.

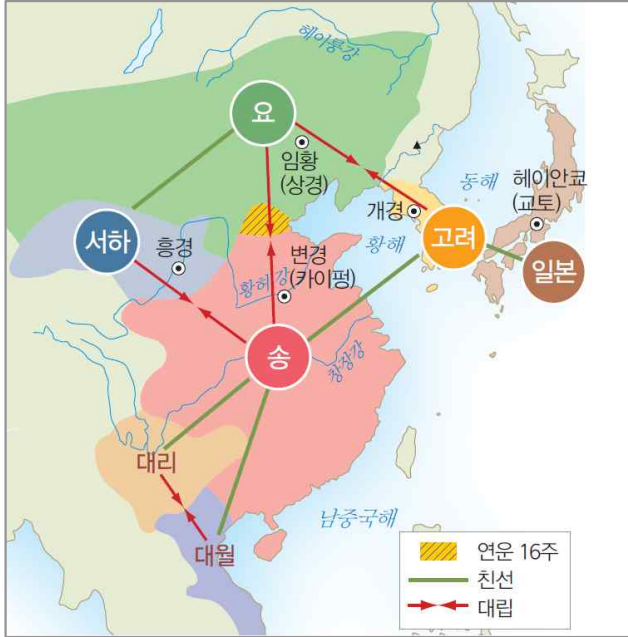
▶ 탕구트족

7~13세기에 걸쳐 중국 북서부 등지에 존재하였던 티베트 계통의 민족이다. 11세기 초에 탕구트족의 이원호가 서하를 건국하였다.

▶ 남송(南宋)

금에 화북 지역을 빼앗긴 송의 황실과 귀족들은 남쪽으로 내려가 남송을 건국하고 임안(항저우)을 수도로 삼았다. 남송과 구분하기 위해 이전의 송을 북송(北宋)이라고도 한다.

▣ 11 ~ 12세기의 동아시아 국제 관계



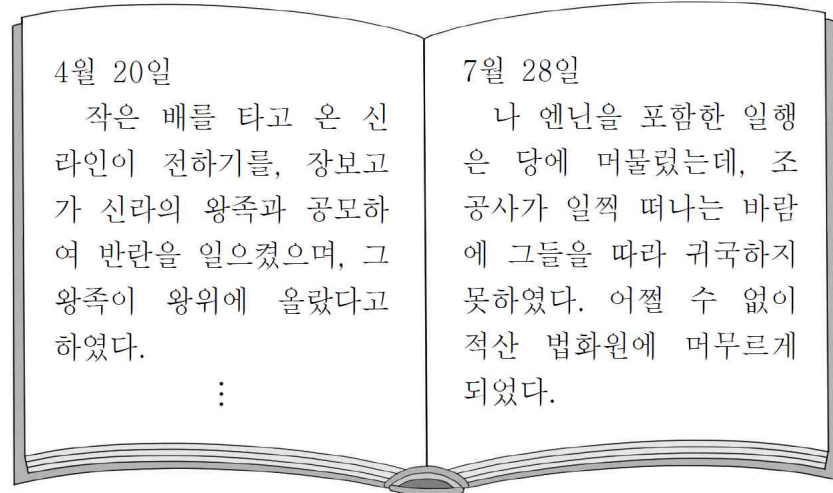
11세기



12세기

- 관직을 북면과 남면으로 나누어 전통적인 제도로서 거란족을 다스리고, 중국의 제도로서 한인을 다스렸다. 요국의 관제는 간단하고 소박하였으며, 한인의 관제는 과거와 같은 복잡한 명칭을 그대로 계승하였다. 요국의 관제는 북원과 남원으로 나뉘어 있었다. 북원을 중심으로 한 북면관은 궁장(宮帳)과 부족, 속국의 일을 관장하였고, 남원을 중심으로 한 남면관은 한인의 주현과 조세 징수, 군마(軍馬) 등에 관한 일을 관장하였다.
  - “요사” -
- 부족장을 패근이라 하고 군대를 지휘하게 되면 맹안, 모곡이라 하였는데, 군사 많고 적음에 따라 붙여진 이름이었다. 맹안은 천부장이고 모곡은 백부장이다. …… 태조의 즉위 2년째에 2,500명으로 거란의 장군 아율사십을 격파한 다음, 비로소 300호를 모곡으로 하고, 10모곡을 맹안으로 하라고 명령하였다.
  - “금사” -

다음 일기에 나타난 시기 동아시아에서 볼 수 있는 모습으로 적절한 것은?



- ① 세키가하라 전투에 참가한 병사
- ② 베이징을 향해 출발하는 연행사
- ③ 헤이안쿄에서 물건을 파는 상인
- ④ 살수 대첩의 승전을 알리는 전령
- ⑤ 왕안석의 개혁에 반발하는 대지주

▶단원 : 2단원. 동아시아 세계의 성립과 변화

▶주제 : 유학과 불교 - 불교의 전파와 문화 교류, 엔닌(794 ~ 864)

▶선지 분석

① 1600년, ② 1644년 이후, ③ 헤이안 시대(794 ~ 1185), ④ 612년, ⑤ 1069년 이후의 사실이다.

PLUS CHECK!!

» 김우징의 난(838 ~ 839)

↳ 신무왕(재위 839)



▣ 불교의 전파와 문화 교류

(1) 대승 불교

- ① 성립 : 기원전 1세기경 일반 신도를 중심으로 이타행 강조, 부처(석가모니) 신격화, 부처의 자비로 중생이 구제될 수 있다고 주장
- ② 전파 : 주로 중국을 중심으로 동아시아에 전파

중국	<ul style="list-style-type: none"> <li>• 중앙아시아를 거쳐 화북에 전파</li> <li>• 황제의 권위를 드러내기 위해 많은 사찰과 거대한 불상 건립</li> </ul>
한국	<ul style="list-style-type: none"> <li>• 삼국 시대 중앙 집권 체제 확립 과정에서 불교 수용</li> <li>• 고구려는 소수림왕 때 전진에서, 백제는 침류왕 때 동진에서 수용, 신라는 5세기 고구려를 통해 수용했으나 법흥왕 때 이차돈의 순교를 계기로 공인 → 왕실과 귀족 중심으로 발전</li> <li>• 통일 신라 시대 원효, 의상에 의해 대중화</li> </ul>
일본 열도	<ul style="list-style-type: none"> <li>• 6세기 중엽 백제에서 전래, 토착 신앙과의 갈등 속에 보급</li> <li>• 왕실과 유력 가문의 권력 과시를 위해 대규모 사찰 건립</li> <li>• 한반도의 영향 : 호류사 건축, 고류사의 목조 미륵보살 반가 사유상 등</li> </ul>

▣ 불교의 토착화①

- ① 국가 불교 성격
  - 군주가 부처라는 논리로 왕권 강화, 사회 안정
  - 국가의 지원과 주도로 대장경 제작, 사찰과 거대한 불상 건립(인강·릉면 석굴 사원, 황룡사와 석굴암, 도다이사 등)

FINAL CHECK!!

▶ 원효

‘나무아미타불’을 열심히 외우면 죽어서 극락정토에서 다시 태어날 수 있다는 아미타 신앙을 보급하여 불교 대중화에 공헌하였다.

▣ 불교의 토착화②



◀ 원강 석굴 사원의 대불



◀ 석굴암 본존불



◀ 도다이사 대불

② 전통 사상이나 고유 신앙과 결합

- 유교 윤리 수용 : “부모은중경”(유교의 덕목인 효를 강조한 새로운 경전) 간행
- 토착 신앙과 결합 : 산신·칠성·용 신앙과 결합, 사찰 내에 산신각이나 칠성각을 세움
- 일본 신토(신도)와 결합 : 부처도 여러 신 중의 하나로 인식, 신토의 신들이 부처나 보살로 나타남, 신불습합으로 이어짐

③ 선종의 발달

- 특징 : 직관적 깨달음과 참선 중시
- 확산 : 신라 말 호족의 지원, 가마쿠라 시대 무사 사회에 유행



◀ 부모은중경



◀ 산신각



◀ 하치만 신앙

FINAL CHECK!!

▶ 부모은중경

불교가 성립된 인도에는 없던 경전이다. 부모의 크고 깊은 은혜에 보답해야 한다는 유교의 가르침을 담은 경전으로 중국에서 만들어져 한국과 일본 등지에 전해졌다.

▶ 신토(신도)

현재까지 일본 사람들이 믿고 있는 전통적 신앙이다. 각종 씨족신, 지방신, 태양신 등을 숭배한다.

▶ 신불습합

신토와 불교, 또는 신토의 신과 부처의 융합을 뜻한다.

▣ 불교문화의 발전과 확산

- ① 불교 예술 : 불상, 불화(회화 기법의 발전), 범종 등
- ② 건축 : 사찰과 탑의 제작[중국의 전탑(벽돌탑), 한국의 석탑, 일본의 목탑 발달], 기단, 주춧돌, 기와 사용
- ③ 목판 인쇄술 : 신라의 무구정광대다라니경, 일본의 백만탑다라니경, 송·거란(요)·금의 대장경, 고려의 팔만대장경

▣ 인적·지적 교류의 증대

- ① 불교문화 교류 : 사찰(교류와 지식 전파의 장소), 승려(구법 활동, 지식인으로 국제 교류)
- ② 승려들의 활동

당	현장	인도에 유학하고 불경을 가져와 번역, “대당서역기”를 남김
	감진	일본에 건너가 계율을 전함
고구려	혜자	일본 쇼토쿠 태자의 스승
신라	의상	당에 유학하고 귀국하여 신라 화엄종 개창
	혜초	인도와 중앙아시아를 순례하고 “왕오천축국전” 저술
일본	엔닌	당에 유학, 적산 법회원에 머물며 장보고의 도움을 받음, “입당구법순례행기” 저술

FINAL CHECK!!

▶ 대당서역기

당의 승려 현장이 인도 구법 여행 중에 겪었던 일을 남긴 책으로 장안을 출발하여 인도에 다녀온 여정을 담고 있다.

▣ 당(618 ~ 907)대 동아시아 문화권의 형성

- (1) **당의 개방성** : 국제 도시 장안(발해 상경성, 일본 헤이조쿄 구조에 영향), 각국의 사신·상인·승려·예술가 등 외국인 체류, 신라방·발해관 등 설치
- (2) **교류 활성화** : 신라의 장보고가 청해진을 거점으로 당-한반도-일본을 잇는 해상 교역 주도, 발해도 당·신라·일본과 교류
- (3) **일본의 견당사 파견** : 당의 문물 수용, 일본에 당풍 유행
- (4) **동아시아 문화권 형성** : 율령·유교에 기초한 통치 체제, 불교, 한자 등 공유

▣ 임진왜란과 정유재란의 영향

조선	<ul style="list-style-type: none"> <li>• 인구 감소와 국토 황폐화, 국가 재정 악화</li> <li>• 명을 숭앙하는 분위기 고조(재조지은)</li> <li>• 일본과 기유약조 체결(1609) : 왜관을 통한 무역을 쓰시마번에 허용</li> </ul>
일본	<ul style="list-style-type: none"> <li>• 세키가하라 전투 이후 정권을 장악한 도쿠가와 이에야스가 에도 막부 수립(1603)</li> <li>• 조선과 관계 회복 후 기유약조 체결</li> </ul>
명	임진왜란과 정유재란의 참여로 재정 소모 심각, 세금 징수 과정에서 환관의 횡포 심화로 전국 각지에서 농민 반란 발생
여진	조선과 명이 전쟁으로 국력이 약화된 틈을 타 누르하치가 부족 통합

▣ 사절단의 왕래

통신사	왜란 이후 조선은 에도 막부에 통신사 파견 → 학술과 문물 교류 촉진
연행사	병자호란 이후 조선은 청과 조공·책봉 관계를 맺고, 정기적으로 연행사 파견 → 청과의 교류 과정에서 북학 운동 대두

FINAL CHECK!!

▶ 세키가하라 전투(1600)

도요토미 히데요시가 죽은 후, 도쿠가와 이에야스가 도요토미 가문의 추종 세력과 벌인 전투이다. 이 전투에서 도쿠가와 이에야스가 승리하여 정권을 장악하였다.

▶ 연행사

조선 후기에 청의 수도 베이징(연경)에 파견된 사절이다. 사절단은 베이징에서 5개월 정도 머물렀으며, 전체 일행은 200~300명 정도였다.

### 밑줄 친 '그'에 대한 설명으로 옳은 것은?[3점]

호라즘 샤는 상인들을 살해하고 물건을 빼앗으라는 명령을 내렸다. ... (중략) ... 이에 분노한 그는 자신의 아들인 주치와 차가타이, 오고타이, 그리고 수많은 군대를 동원하여 호라즘을 정벌하였다.

- ① 고조선을 멸망시켰다.
- ② 위화도 회군을 단행하였다.
- ③ 천호·백호제를 정비하였다.
- ④ 난징에서 베이징으로 천도하였다.
- ⑤ 천황으로부터 쇼군의 칭호를 받았다.

▶단원 : 2단원. 동아시아 세계의 성립과 변화

▶주제 : 국제 관계의 다원화 - 몽골 제국(1206 ~ 1368) 시기의 국제 질서

▶선지 분석

① 한 무제, ② 1388년 이성계의 회군, ④ 1421년 명 영락제(재위 1402 ~ 1424)의 업적, ⑤ 1192년 미나모토노 요리토모는 쇼군(정이대장군)의 칭호를 받았다.

PLUS CHECK!!

▣ 몽골 제국의 등장과 동아시아①

(1) 성립 : 13세기 초, 몽골 지역에서 테무친이 몽골계 부족 통합 → 쿠릴타이에서 칭기즈 칸으로 추대(1206), 예케 몽골 울루스(대몽골 제국) 수립

(2) 발전

① 칭기즈 칸

- 천호·백호제 재편(군사력 강화)
- 서하·금 침공, 호라즘 정복(비단길 장악) → 그의 후계자들은 동유럽까지 진출해 유라시아를 아우르는 대제국 건설

② 오고타이(우구데이) 칸 : 고려 침공, 금 정복

③ 쿠빌라이 칸

- 카라코룸에서 대도(베이징)로 천도, 국호를 원으로 변경(1271)
- 고려 복속, 일본 침공(1274, 1281), 남송 정복(1279) → 유목 민족이 중국 전역 지배

(3) 통치 방식 : 몽골 제일주의를 바탕으로 한 지배 질서 확립(몽골인이 정치·군사 담당, 색목인이 재정 담당, 한인과 남인은 피지배층), 지방에 행정 설치

(4) 동아시아 각국의 대몽 항쟁

- ① 고려 : 강화도로 천도하여 장기 항전
- ② 대월 : 몽골의 세 차례 침략 → 찌흥다오의 활약으로 격퇴, 이후 찌 왕조는 전쟁을 피하기 위해 몽골에 조공
- ③ 일본 : 몽골과 고려 연합군이 두 차례 일본 원정 → 가마쿠라 막부의 저항과 태풍으로 실패



FINAL CHECK!!

▶ 쿠릴타이

몽골에서 중요한 일을 결정하기 위해 주요 부족장 등이 참여한 회의이다.

▶ 천호·백호제

유목민을 천 호씩 나누어 각각 천호장에게 맡기고, 그 아래 백호장과 십호장을 두어 운영한 군사·행정 조직이다.

▣ 몽골 제국의 등장과 동아시아②

(5) 교역망의 통합과 교류의 활성화

교역망의 통합	<ul style="list-style-type: none"> <li>• 몽골 제국의 역참 설치, 초원길·비단길 등 안정적 확보</li> <li>• 시박사 설치: 항저우·취안저우 등, 무역 관리</li> <li>• 동아시아 교역망 형성: 고려, 일본, 베트남, 동남아시아 연결</li> <li>• 교초 발행: 몽골 제국 전역에서 광범위하게 유통</li> </ul>
동서 교류	<ul style="list-style-type: none"> <li>• 서아시아 문물 전래: 천문학, 역법, 수학, 지도학 등</li> <li>• 마르코 폴로와 이븐 바투타의 활동 등</li> </ul>

▶ 역참 통행증

역참 이용에 필요한 통행증으로, 이를 소지한 사람들은 역참에서 말과 마차, 식량 및 숙소를 제공받았다.



»교초

▣ 일본의 대외 관계

- ① 9세기 말 견당사 파견 중지 → 10세기 이후 주변국과의 공식적인 외교 관계 축소
- ② 민간 차원의 교류
  - 송과의 교류: 송의 동전을 대량으로 수입, 송 상인과 불교 승려를 통한 교류 지속
  - 고려와의 교류: 쓰시마를 통한 교류 지속
- ③ 가마쿠라 막부 시기: 12세기 말 미나모토노 요리토모가 가마쿠라에 막부를 세우고 천황으로부터 쇼군(정이다장군)의 직함을 받음, 주변국과 외교 관계에 소극적, 민간 교류는 지속

FINAL CHECK!!

▶ 마르코 폴로(1254~1324)

원대 중국을 방문한 뒤 “동방견문록”을 남겼다. 이 책을 통해 그는 중국의 역참을 비롯한 새로운 문물을 유럽에 알렸다.

다음 자료에 나타난 시기 동아시아의 상황으로 옳은 것은?

감파리\*는 바다 서쪽의 작은 나라이다. 영락 6년, 황제가 정화를 보내 그 나라 왕에게 비단 등을 내려 주었다. 그러자 영락 13년, 그 나라에서 사신을 보내 공물을 바쳤다. 영락 19년, 다시 조공해 오자 황제는 정화를 보내 화답하였다.

\* 감파리 : 인도 최남단에 있던 나라

- ① 한국 - 동북 9성이 축조되었다.
- ② 중국 - 마르코 폴로가 방문하였다.
- ③ 중국 - 현장이 인도를 순례하였다.
- ④ 일본 - 도다이사가 창건되었다.
- ⑤ 일본 - 중국과의 감합 무역이 전개되었다.

▶단원 : 2단원. 동아시아 세계의 성립과 변화

▶주제 : 국제 관계의 다원화 - 명(1368 ~ 1644) 시기의 국제 질서

▶선지 분석

① 고려 1107년(예종 2), ② 1274년 쿠빌라이 칸(재위 1260 ~ 1294) 시기의 사실이다. ③ 당(618 ~ 907) 왕조 시기인 629년, ④ 745년, ⑤ 일본의 무로마치 막부(1336 ~ 1573)는 명과 감합 무역(1404 ~ 1547)을 전개하였다.

PLUS CHECK!!



▣ 명(1368 ~ 1644)의 건국과 동아시아 질서의 재편①

(1) 명

- ① 성립 : 홍건적 출신의 주원장이 난징에 도읍하여 명 건국(1368) → 몽골 세력을 초원 지역으로 축출하고 한족 문화 회복 노력
- ② 발전 : 영락제 때 베이징으로 천도, 몽골 공격, 정화의의 항해 추진

»정화의의 항해



정화는 영락제의 명에 따라 1405년 첫 항해에 나선 뒤 1433년까지 모두 7차례에 걸쳐 대규모 선단을 이끌고 항해에 나섰다. 그의 함대는 동남아시아, 인도, 아라비아반도, 아프리카 동해안의 말린디까지 항해하였고, 여러 나라를 조공·책봉 체제로 끌어 들였다.

(2) 조선 : 이성계와 혁명과 신진 사대부가 조선 건국(1392)

FINAL CHECK!!

▶ 홍건적

원 말기에 봉기한 한족 농민 반란군으로, 머리에 붉은 두건을 둘러 홍건적이라고 불렸다.

▣ 명(1368 ~ 1644)의 건국과 동아시아 질서의 재편②

(3) 무로마치 막부

① 성립

- 가마쿠라 막부의 쇠퇴 : 몽골·고려 연합군의 침략 격퇴 → 이후 정치 혼란으로 쇠퇴
- 무로마치 막부의 성립 : 무사들의 지지를 받은 아시카가 다카우지가 막부 수립(1336)

② 남북조 분열(1336~1392) : 교토의 천황(북조)과 요시노로 피신한 천황(남조)의 대립이 약 60년간 지속

③ 남북조 통일 : 아시카가 요시미쓰가 통일(1392) → 일본 열도에 대한 지배권 확립

(4) 국제 질서의 재편

명	<ul style="list-style-type: none"> <li>• 주변국에 명 중심의 조공·책봉 관계 요구 → 명을 중심으로 하는 새로운 국제 질서 형성(조선, 류큐, 여진, 일본 포함)</li> <li>• 정화의 항해 이후 동남아시아에서도 명에 조공</li> </ul>
조선	건국 직후 요동 정벌 추진(명과 대립) → 태종 이후 명과 안정적인 조공·책봉 관계 형성
일본	<ul style="list-style-type: none"> <li>• 명과 국교 수립 : 명 황제가 무로마치 막부의 3대 쇼군 아시카가 요시미쓰를 일본 국왕으로 책봉</li> <li>• 명과 감합 무역 전개</li> </ul>

류큐는 남해의 이름난 지역으로 삼한(조선)의 빼어남을 모아놓았고, 대명(중국)과 ‘광대뼈와 턱’과 같은 관계 이면서 일역(일본)과도 ‘입술과 치아’와 같은 관계이다. 류큐는 이들 사이에서 봉래도(蓬萊島 : 낙원)이다. 선박이 오가며 만국의 가교가 되고, 외국의 산물과 보배는 온 나라에 가득하다.

- 다카라 구라요시, “류큐 왕국” -

## (가) 유학 경향에 대한 설명으로 옳은 것은?[3점]

아카마쓰 공이 새롭게 『사서오경』을 옮겨 쓰면서, 나 후지와라 세이카에게 왜훈을 청하기에 이를 완성하였소. 앞으로 일본에서 (가)을/를 알고자 한다면 이 책을 원본으로 삼아야 할 것이오. 강항 선생께서도 이 책 뒤에 발문을 붙이셨소.



- ① 주희가 집대성하였다.
- ② 심즉리와 지행합일을 강조하였다.
- ③ 해체신서 편찬을 계기로 발전하였다.
- ④ 백만탑다라니경이 제작되는 배경이 되었다.
- ⑤ 춘추공양전에서 정치 개혁의 이념을 찾고자 하였다.

▶단원 : 2단원. 동아시아 세계의 성립과 변화

▶주제 : 유학과 불교 - 성리학의 성립과 확산

▶선지 분석

② 양명학(陽明學), ③ 난학(蘭學), ④ 일본의 불교, ⑤ 청대의 공양학(公羊學)에 대한 설명이다.

▣ 송(宋) 이전의 유학과 성리학의 성립①

① 송대 이전 유학

한	유학의 관학화(통치 이념 역할), 훈고학 발달
남북조	불교와 도교의 융성으로 약화
수·당	과거제 시행으로 부흥, 당대 “오경정의” 편찬으로 훈고학 집대성

② 송대 성리학 성립

- 배경 : 사대부층의 성장(과거를 통해 관직 진출, 황제 중심의 문신 관료 체제하에 새로운 지배층으로 성장), 거란(요)과 금의 압박으로 송대 한족의 민족의식 강화(중화사상, 화이관 중시)
- 성립 : 유학이 불교와 도교의 형이상학적 논리 체계 수용(이론적 탐구와 수양 강조 경향) → 우주 원리와 인간 본성을 탐구하는 신유학 대두
- 주희(주자) : 성즉리 주장, 거경공리와 격물치지를 수양 방법으로 제시, 성리학 집대성, 오경보다 사서 중시, “사서집주”·“근사록” 편찬

성(性)은 곧 이(理)이다. 천하의 이는 그 시작하는 곳을 살펴보면 선이 아닌 것이 없다. 희로애락이 밖으로 나타나기 전에는 무엇이든 선하지 않은 것이 없다. 밖으로 나타나서 절도에 맞다면 또한 선하지 않은 것이 없다. - “근사록” -

주희는 만물의 근본 원리인 ‘이(理)’를 중시하였다. 특히 인간과 만물이 하늘로부터 받은 본질인 ‘성(性)’이야말로 모든 인간과 자연의 본질인 ‘이’와 같은 것이라 이해하여 성즉리(性即理)를 주장하였다. 그리고 인간 본성을 회복하기 위한 실천적 수양 방법으로 ‘거경공리’와 ‘격물치지’를 강조하였다.

③ 성리학의 영향

- “주자가례”와 “소학”의 보급 : 동아시아에 성리학적 가치관 확산
- 대의명분론과 화이관 강조

FINAL CHECK!!

▶ 거경공리와 격물치지

성리학의 수양 방법이다. 잡념이나 망상을 끊은 상태에서 마음에 본래 있는 이(理)를 밝히는 것을 거경공리(居敬窮理)라 하고, 사물의 의미를 끝까지 탐구하여 깨달음을 얻는 것을 격물치지(格物致知)라고 한다.

▶ 사서집주

주희가 사서인 “논어”, “맹자”, “대학”, “중용”에 주석을 달아 편찬한 책이다. 절대적 권위를 가진 성리학 교재(경전)로 통용되었다.

▶ 주자가례

사대부 집안의 예법과 의례를 정리하여 편찬한 책으로 관례, 혼례, 상례, 제례의 네 가지 의례로 구성되었다.

▣ 송(宋) 이전의 유학과 성리학의 성립②

④ 성리학의 보급

- 서원 : 선현 제사와 후학 양성을 위한 사설 교육 기관, 사대부 결집에 영향
- 향약 : 상부상조 정신과 유교 윤리가 결합된 향촌의 자치 규약 → 서민에게 성리학적 규범이 확산되는 데 기여
- 명·청대 신사층이나 조선 시대 양반층에 의해 유교 의례와 이념 확산

▣ 성리학의 확산①

(1) 한반도

① 전래와 기능

- 13세기 말 안향 등이 원으로부터 고려에 도입함, 신진 사대부에 의해 확산
- 고려 말 신진 사대부가 추진한 개혁의 사상적 기반 → 불교와 권문세족 비판
- 조선 건국의 이념적 기반, 국가 통치 이념, 각종 사회 의례의 기준

② 성리학의 이해 심화 : 우주론과 인간 심성 문제 논쟁, 학파를 통해 붕당 형성

③ 사림의 성장 : 서원과 향약 보급, 이황(일본 성리학 발전에 영향)·이이(통치 체제 정비와 수취 제도 개혁 방안 제시)의 성리학 연구

④ 성리학적 사회 질서 확산 : “주자가례”에 의한 관혼상제 확산, 부모 삼년상, 가묘와 사당 건립, 장자 중심의 상속과 제사 확산

▣ 성리학의 확산②

(2) 일본

- ① 전래 : 가마쿠라 시대 후기에 전래되어 승려들 사이에서 연구
- ② 에도 시대 성리학의 발전
  - 후지와라 세이카 : 조선의 강항과 교류, “사서오경왜훈” 집필
  - 하야시 라잔 : 성리학을 바탕으로 에도 막부의 각종 제도와 의례 정비, 성리학이 관학으로 자리 잡는 데 기여

인간 세계는 만사가 상하 관계 또는 전후 관계로 이루어지게 마련이다. 이러한 진실을 순수히 인정하고 세계를 예(禮)의 마음으로 깎 채운다면 군신 관계가 어지럽지 않고, 그에 따라 마땅히 인간 사회 또한 평화롭게 안정될 것이다.  
- 하야시 라잔, “삼덕초” -

▣ 양명학의 발전

- ① 등장 배경 : 성리학이 과거 합격에 치중, 사회 모순에 적절히 대응하지 못함
- ② 왕수인(왕양명) : ‘마음이 곧 이(理)’라는 심즉리 강조, 인간은 본질적으로 평등하고, 앎과 실천을 일치시켜야 한다는 지행합일 주장

▣ 새로운 학문의 대두

- ① 명 말, 청 초의 경제치용 학문 경향
- ② 고증학 : 18세기 이후 실증적 방법으로 경전이나 금석문 연구, “사고전서” 등의 대규모 편찬 사업으로 고증학 발달
- ③ 공양학 : 청 말 “춘추공양전” 연구를 통해 현실 개혁적 성향의 학자들 등장, 변법자강 운동에 영향

FINAL CHECK!!

▶ 강항

정유재란 때 포로로 일본에 끌려간 조선의 유학자로 후지와라 세이카를 만나 일본 성리학 발전에 영향을 주었다.

▶ 심즉리

주자의 성즉리에 맞서 왕수인 등이 주장하였다. 인간 마음이 곧 천리(天理)임을 믿고 적극적으로 실천하자는 주장이다.

▶ 사고전서

청대 건륭제의 명으로 편찬된 총서로, 고금의 책들을 망라하여 경(유교 경전)·사(역사서)·자(사상서)·집(문집)으로 분류하고 정리하여 붙여진 이름이다.

다음 문서들이 교환된 시기를 연표에서 옳게 고른 것은?

조선이 진심으로 전쟁을 멈추고 화친을 바란다면, 앞으로는 명을 섬기지 말고 왕래를 끊고서 우리가 형이 되고 조선이 아우가 됩시다. 명이 노여워하더라도 우리가 가까이 있는데 무엇을 두려워합니까?

사대교린은 본디 방도가 있습니다. 지금 우리가 귀국과 화친하는 것은 교린이요, 명을 섬기는 것은 사대입니다. 이 두 가지는 동시에 시행되어도 서로 도리에 어긋나지 않습니다.

(가)	(나)	(다)	(라)	(마)	
삼포 왜란 발생	임진왜란 발발	에도 막부 수립	후금 건국	병자호란 발발	이자성의 베이징 점령

- ① (가)    ② (나)    ③ (다)    ④ (라)    ⑤ (마)

▶단원 : 3단원. 동아시아의 사회 변동과 문화 교류

▶주제 : 17세기 전후의 동아시아 전쟁 - 정묘호란(1627)

▶선지 분석

삼포왜란 발생은 1510년, 임진왜란 발발은 1592년, 에도 막부 수립은 1603년, 후금 건국은 1616년, 병자호란 발발은 1636년, 이자성의 베이징 점령은 1644년이다.

▣ 정묘호란 이전의 상황

후금		<ul style="list-style-type: none"> <li>• 누르하치의 세력 확장 → 여진 부족 통합, 팔기제 정비 → 후금 건국(1616)</li> <li>• 누르하치가 라오둥 진출을 시도하여 명 압박</li> </ul>
조선	광해군	<ul style="list-style-type: none"> <li>• 명이 '재조지은'을 근거로 후금과의 전쟁에 조선의 출병 요청 → 강홍립 부대 파견</li> <li>• 중립 외교 : 광해군은 명의 요청을 들어주면서도 후금을 자극하지 않기를 희망 → 강홍립은 후금과의 적극적인 전투를 피하면서 사르후 전투에서 후금에 투항</li> </ul>
	인조	<ul style="list-style-type: none"> <li>• 인조반정(1623) : 서인 세력이 광해군을 중립 외교 실시 등의 이유로 축출 → 인조 즉위</li> <li>• 대외 정책의 변화 : 집권 세력인 서인이 친명배금 정책 실시 → 후금의 반발 초래</li> </ul>

▣ 정묘호란과 병자호란①

① 정묘호란(1627)

배경	인조반정 이후 조선의 친명배금 정책과 가도에 주둔하던 명의 장수 모문룡에 대한 조선의 원조 확대에 반발, 조선으로부터 경제적 이득 획득 추구
전개	후금이 군대를 이끌고 조선 침략 → 2개월간 지속
결과	명의 위협 등을 의식한 후금이 조선과 형제의 맹약을 맺고 철수

② 청의 성립 : 후금의 흥타이지가 황제를 칭하고 국호를 청으로 변경(1636), 조선에 군신 관계 요구 → 조선 내에서 척화론과 주화론 대립 → 척화론 득세

FINAL CHECK!!

▶ 팔기제

여진족의 수렵 관행에 기초하여 만들어진 행정과 군사 조직이다. 만주 팔기에서 시작하여 몽골 팔기와 한인 팔기로 확대되었다.

▶ 모문룡

1621년 후금의 라오둥 공격 당시 조선으로 도망친 명의 장수로, 광해군의 허락을 받아 명군과 난민 등을 이끌고 1622년부터 1629년까지 평안도 철산 앞 바다의 가도에 머물렀다.



▣ 정묘호란과 병자호란

③ 병자호란(1636~1637)

배경	조선이 청의 군신 관계 요구 거부
전개	홍타이지가 대규모 병력을 동원하여 조선 침략 → 인조가 남한산성으로 피신하여 항전
결과 · 영향	<ul style="list-style-type: none"> <li>• 인조가 삼전도에서 청에 항복</li> <li>• 청과 조공·책봉 관계 체결, 명과 관계 단절 → 조선은 청의 요구로 명과의 항쟁에 필요한 물자·세폐 제공</li> <li>• 조선은 연이은 전쟁으로 경작지 축소 및 황폐화</li> <li>• 효종 때 북벌론 대두</li> </ul>



» 일본의 중국 인식

송정제가 사망하고 (남명을 수립한) 홍광제는 달로(여진)에게 패하였다. 당왕이라든가 노왕이 겨우 남쪽 귀퉁이를 보존할 뿐 중원은 달로가 횡행하고 있다. 이것은 화(華)가 이(夷)에 의해 대체되는 사태이다. …… 최근에 오삼계나 정경이 각 성에 격문을 날려 (명 왕조) 회복을 위한 군병을 일으켰다. 그 승패의 행방은 듣지 못했지만, 만약 이가 화를 대신하는 사태가 된다면, 비록 이역의 일이라고는 해도 이 어찌 상쾌한 일이 아니겠는가?  
- “화이변태” -

FINAL CHECK!!

▶ 홍타이지

누르하치의 여덟 번째 아들로 내몽골을 평정한 후 국호를 청으로 고치고, 연호를 송덕이라 개원하였다(1636). 같은 해 그는 청의 칭제건원에 반발하는 조선을 침공하였다(병자호란).

▶ 북벌론

조선의 군사력을 키워 청을 정벌하자는 주장으로, 효종과 숙종 때 제기되었다. 그러나 청이 강성해지면서 실현되지 못하였다.

▣ 동아시아 질서의 재편

① 중국

<b>명</b>	명 말기 전국 각지에서 농민 반란 발생 → 이자성의 난으로 베이징이 점령되면서 명 멸망(1644)
<b>청</b>	<ul style="list-style-type: none"> <li>• 이자성의 난 이후 오삼계 등의 도움으로 베이징 점령 → 중원 장악</li> <li>• 강희제 : 삼번의 난과 타이완의 정씨 세력(반청 세력) 진압</li> <li>• 건륭제 : 티베트, 신장, 몽골을 포함하는 영토 확보</li> </ul>



- ② 조선 : 명 멸망 후 조선이 유일한 중화라는 ‘조선 중화주의’ 확산
- ③ 일본 : 에도 막부는 청과 국교를 수립하지 않았으나, 조선과는 외교 관계 유지

» 중화 의식의 변화

- 천하가 모두 오랑캐를 따르지만, 우리나라만은 명나라의 제도를 고치지 않으니 청나라도 우리를 예의의 나라라 하여 감히 예의에 벗어난 것을 우리에게 강요하지 못합니다. 이 하늘 밑에 우리만이 중화를 위하고 있는데, 귀국(일본)에서도 중화의 것을 쓸 용의가 있습니까?  
 - 통신사 조태역과 아라이 하쿠세키의 필담(1711) -
- 우리는 저들(청)과 비교하여 한 치도 나은 점이 없다. 머리를 깎지 않고 상투를 틀고 있는 것만 가지고 스스로 천하 제일이라고 하면서 “지금의 중국은 옛날의 중국이 아니다.”라고 말한다. …… 중국 고유의 훌륭한 법과 제도마저 배척해 버리고 만다. 그렇다면 장차 어디에서 본받아 행하겠는가. - 박지원, “연암집” -

FINAL CHECK!!

▶ 타이완의 정씨 세력

명 멸망 이후 반청 운동을 전개하던 정성공은 1662년에 타이완을 근거지로 삼았다. 정성공 사후 그의 후손들이 타이완에서 반청 운동을 지속하였지만, 결국 청에 의해 진압되었다.