

중국의 왕조 - 송(宋, 960 ~ 1279)

[5대 10국(五代十國, 907 ~ 960)]

01. ★절도사의 시대

- 후량(後梁, 주전충) 건국 이후 각지의 절도사 독립
- 5대(화북)
 - : 후량(後梁), 후당(後唐), **후진(後晉, 석경당, 936 ~ 946)**, 후한(後漢), 후주(後周)
- 10국(화남)
 - : 오(吳), 남당(南唐), 오월(吳越), 초(楚), 민(閩), 남한(南漢), 전촉(前蜀), 후촉(後蜀), 남평(南平), 북한(北漢)

02. 사회 변화

- 문벌귀족 몰락
- 형세호(形勢戶, 신흥 지주)의 성장
 - : 사대부(士大夫)로 발전 → 서민 문화의 대두 배경
- 부병제의 완전 붕괴로 사병제(私兵制) 확산

[북송(960 ~ 1126)]

01. 건국

- 후주의 절도사 조광윤(태조, 재위 960 ~ 976)
- ★카이펑(= 개봉, 동경) 도읍

02. ★황제 독재 체제의 확립

- 1) 중앙 정치 조직 정비
 - ★**문치주의 채택**
 - : 절도사의 권한 약화, 황제의 군사권 장악 → 국방력 약화, 북방 유목 민족의 압박, 재정난 초래
 - 2성 6부 제도
 - : 중서문하성(중서성 + 문하성) · 상서성, 재상의 권한 축소(봉박권 폐지)
 - 군주 독재 체제 확립 → 황제를 정점으로 문신 관료들이 서로 견제
- 2) 과거 제도 강화
 - 향시(鄉試) → 성시(省試) → ★**전시(殿試, 천자가 직접 최종 합격자 선발)**
- 3) 군사 제도
 - 사병(私兵) 폐지
 - ★**금군(禁軍, 황제의 친위군) 강화** → 모병제, 황제가 군에 대한 통수권 장악



<11세기 초반의 대외 정세>

중국의 왕조 - 송(宋, 960 ~ 1279)

[북송(960 ~ 1126)]

03. 대외 관계(군사적인 대응보다는 평화 협정 체결)

- 요(遼, 거란, 916 ~ 1125)
 - : 강화 조약(★전연의 맹약, 형제 관계, 1004) → 세폐(은·비단) 제공
- 서하(西夏, 탕구트 족, 1032 ~ 1227)
 - : 강화 조약(군신 관계, 1044) → 세폐(歲幣) 제공

04. ★왕안석의 신법(1069) 추진

- 배경
 - : 문치주의 정책으로 관리의 수 급증
 - : 요, 서하에 대한 세폐 지급으로 인한 재정난 심화
 - : 신종(⑥, 재위 1067 ~ 1085)의 지원
- 내용
 - : 자영농 육성, 군사력 강화 → ★부국강병
 - : 청묘법(영세농 육성) · 시역법(영세상인 육성) · 모역법(실업자 구제) · 균수법(지역 간 물가조절)
 - : 보마법 · 보갑법
- 결과
 - : 급진적, 이상주의적
 - : 대상인, 대지주 및 보수적 관료(사마광)의 반발 → 구법당(사마광) 對 신법당(왕안석) → 실패

05. 멸망

- 농민 봉기(1120~)
 - : 방랍(方臘, 마니교 지도자) · 송강(宋江)의 난
- 금(金)의 침입(★정강의 변, 1126)으로 멸망

[남송(1127 ~ 1279)]

01. 성립

- 금(金)의 침입으로 화베이(華北) 지방 상실
- ★임안(臨安, 항주) 천도 → 건국, 1127

02. 대외 관계

- 매년 막대한 양의 세폐(歲幣)를 금(金)에 지불

03. 멸망

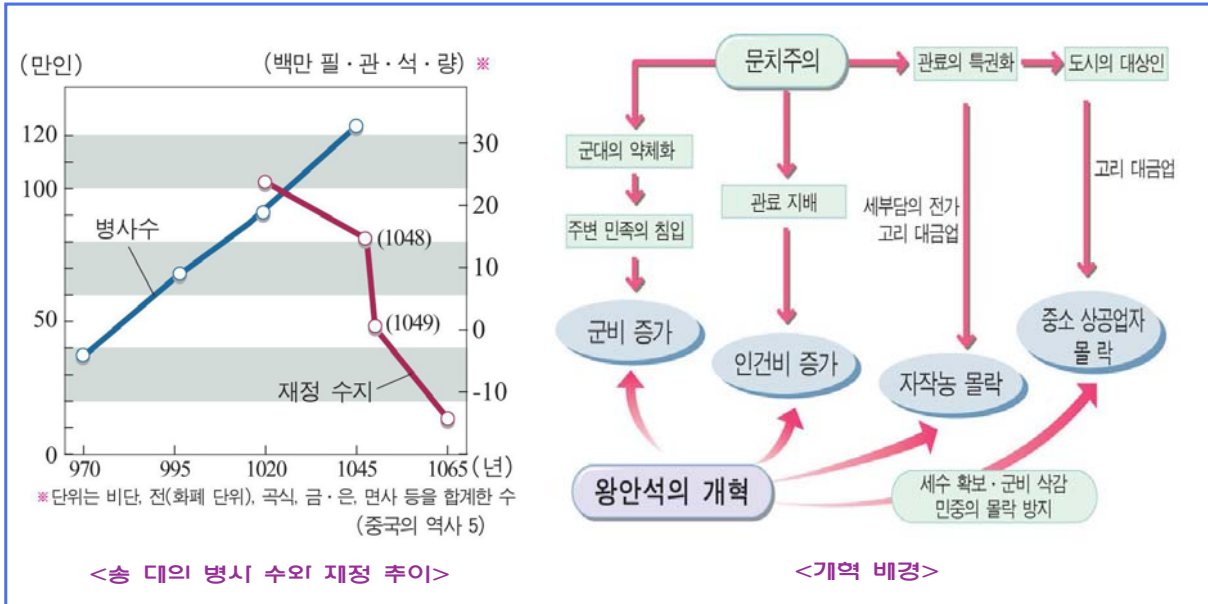
- 원(元) 세조의 침입, 1279



<남송의 대외 관계>



▶ 변법의 실시 배경



▶ 변법의 내용

	내용
청모법	• 봄에 농민에게 낮은 이자의 돈을 빌려주고, 가을에 이를 환수함으로써 고리대로부터 농민을 보호하는 제도
지역법	• 중소 상인들에게 낮은 이자로 돈을 빌려주는 법
군수법	• 물가의 지방 차를 해소하여 국가 재정의 합리화를 모색
모역법	• 각 호(戶)로부터 면역전을 거두어 징세 등 공역에 고통 받는 중소 농민을 구제하고 지방 재정의 정비
보급법	• 직업 군인 제도를 당대의 농병 일치제로 바꾸려 한 것
보미법	• 농민에게 군마를 사육시켜 국가 유사시에 군마의 확보를 꾀한 것

개념 Check

- 1 조광윤은 문관을 우대하는 ()를 채택하고 절도사 세력을 약화시키는 등 황제 독재권을 강화하였다.
- 2 북송은 금의 침입으로 화북 지역을 빼앗기고 수도를 임안(항저우)으로 옮겼으며, 남송은 ()의 침입으로 멸망하였다.
- 3 문치주의 정책으로 인한 국가 재정 악화를 극복하기 위해 ()이 신법을 추진하였다.

중국의 왕조 - 송(宋, 960 ~ 1279)

[사회와 경제]

01. 사대부 중심의 사회

- 유학적 소양과 과거제를 기반으로 관료로 진출



『청명상해도(장택단)』

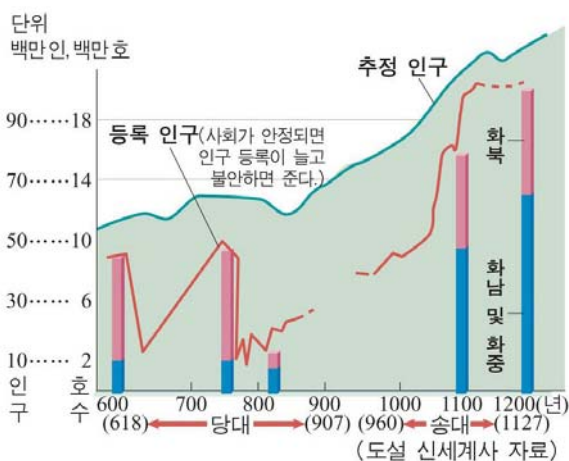
02. 경제 발전

- 강남 개발 진전
- 농업 혁명
 - : ★**참과 벼 보급** → 이기작 가능, 이앙법(모내기) 확산
 - : ★**창장 강 하류 지역** → 전국 최대의 곡창 지대
 - : 강남 지역의 경제력이 화북을 능가
- 수공업 발달
 - : ★**석탄 사용 본격화**, 제철·도자기·견직업 등 발달
- 인구 증가와 도시 발달
- 상업 발달
 - : ★**행(상인 조합)·작(수공업자 조합) 등 동업 조합 결성** → 중앙 정부의 통제
- 화폐 유통 활성화
 - : 동전 유통 증가 → ★**교자(북송)·회자(남송) 등의 지폐 사용**
- 무역
 - : 육로보다 해상 무역 발달 → ★**시박사** 운영
 - : 이슬람 상인의 항저우, 광저우 등 무역항 진출
 - ↳ 차, 도자기, 비단 등 수출

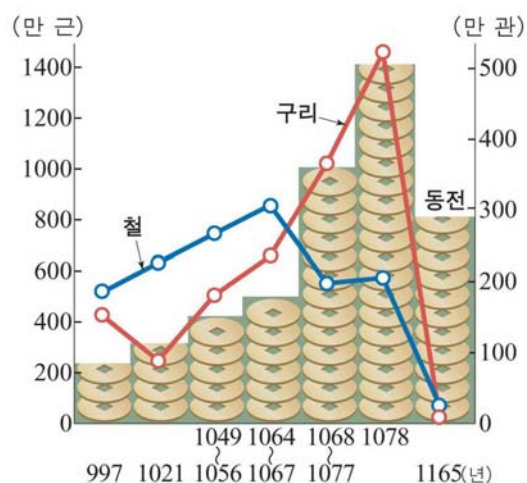
속담에 말하기를 ‘하늘에는 천당이 있고 땅에는 쭈저우와 항저우가 있다.’고 한다. 또, ‘쭈저우와 후저우에 풍년이 들면 천하가 넉넉해진다.’라고도 말하였다.
- 『오군지』



<교자>



<송 대의 인구>



<구리 철 생산량과 동전 발행량>

중국의 왕조 - 송(宋, 960 ~ 1279)

[문화] → 학문과 예술의 새 경향, 서민 문화의 발달

01. ★국수적·서민적 문화

02. 성리학의 성립과 발달

- 훈고학에 대한 반발 + 선종 불교의 영향 + 이민족의 침입 → 남송, 주희(1130 ~ 1200)의 집대성
- 인간의 심성, 우주의 원리를 탐구하는 철학적 유학
- 대의명분과 화이론 중시 → 군주 독재 체제 합리화
- 사서(四書) 중시 → 『사서집주』(주희, 1177)

03. 역사학

- 이민족의 침입으로 민족의식이 강화되고 역사학이 발달
↳ 『자치통감』(북송, 사마광), 『자치통감강목』(남송, 주희)

04. ★서민 문화의 발달

- 곡예, 만담, 노래, ★잡극이라 불린 연극 유행
- 대도시 → 서민을 위한 오락 시설 설치
- 산문에 가까운 사(詞) 발달
- 구어체 소설 유행, 통속 문학 발달



<잡극>

05. 과학 기술



<인쇄술의 발달>

- 3대 발명품
: 인쇄술·화약·나침반
: 몽골 제국을 통해 유럽으로 전파
- 출판문화 발달
: 『책부원구』, 『자치통감』 등 대량 출판
- 유럽 근대 문명의 발전에 영향
: 인쇄술 → 르네상스 확산
: 나침반 → 신행로 개척 자극

06. 종교

- 선종(사대부 사회), 정토종(서민 사회) 보급
- 선종의 영향으로 도교의 교리 체계화



▶ 황제 독재 체제 ◀

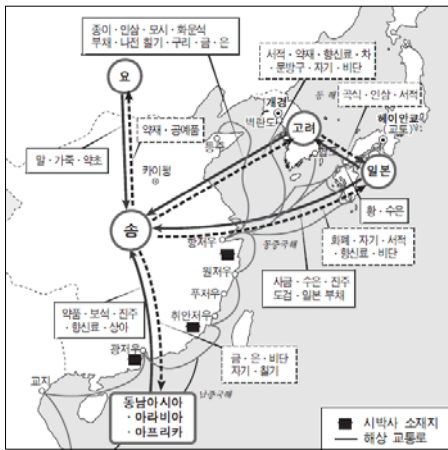
집이 생각하기에 하늘이 귀하고 땅이 천한 것과 마찬가지로 군주와 신하의 본분이 이미 정해져 있으니 신하는 단지 군주가 존재한다는 사실만을 인식해야한다. …… 이미 관료로 등용되었다면 군신관계는 공적인 의리이고, 봉우는 사적인 정이다. 신하는 도리에 따라서 공을 위해 사를 버려야만 한다. 조금이라도 사적인 정에 얽매어 공적인 의리를 저버리는 일이 어찌 허락될 수 있겠는가?

송(宋) 태조는 자신이 절도사 출신이었으므로, 무관들에게 많은 권력을 주면 위험하다는 사실을 교훈삼아 무관을 억누르고 문관을 우대하는 문치주의 정책을 추진하였다. 아울러 병권을 황제가 장악하고 재상의 권한도 엄격하게 견제하여 황제 독재체제를 추구하였다. 당(唐) 대의 기관인 문하성은 중서성에서 기초한 조칙에 부당한 점이 있으면 봉박권(封駁權)을 행사하였다. 더불어 재상들은 이른 아침에 궁궐에 들어가 황제 앞에 마련된 자리에 앉아 국사를 논하고 그것이 끝나면 차를 하사받는 것이 관례였다. 그러나 송(宋) 대에 와서는 재상의 봉박권이 없어지고 당(唐) 대의 회의 관례도 쇠퇴하여 재상들도 일어서서 회의에 참가하였으며, 수시로 어사대의 탄핵을 받도록 하여 전횡을 방지하였다.

▶ 송의 과거 제도

송(宋)을 세운 태조는 과거제를 엄정하게 실시하여 뛰어난 인재를 고위 관리로 발탁하고자 하였다. 그래서 시험 문제가 새 나가는 것을 막기 위해 최종 시험은 황제 자신이 직접 출제하였고, 채점관이 글씨체를 알아볼 수 없도록 시험 답안을 베껴 적은 답안지로 채점하도록 하였다. 이렇게 과거 제도를 개혁한 결과 송에서는 2대에 걸쳐 과거 시험에 합격하는 집안은 드물어졌고, 3대에 걸쳐 과거 시험에 합격하는 집안은 거의 없게 되었다.

▶ 송 대의 대외 교류와 시박사



★시박사는 당 대에 설치되어 송·원·명을 거쳐 청(淸) 왕조의 해관이 이를 대신할 때까지 해상 무역과 관련된 사무를 담당한 관청이다. 송은 민간 상인의 해외 교역을 권장하면서 연안의 항구에 시박사를 두어 교역 활동을 관리하였다.

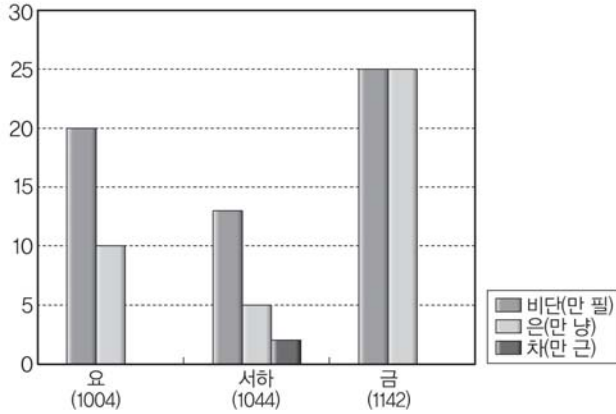
개념 Check

- ① 주희가 완성한 ()은 인간 심성과 우주 원리를 탐구하는 철학적 유학이다.
- ② 송 대 도시의 상공업자는 () 등 동업 조합을 결성하여 상호 간 이익을 도모하였다.
- ③ 송 대에는 ()이 발달하면서 서적 출판이 크게 늘어나 지식 보급과 문화 발전에 공헌하였다.

실전문제

1 (가) 왕조에 대한 설명으로 옳은 것은?

〈 (가) 이/가 각국에 바치기로 한 세폐의 액수〉



- ① 탈라스 전투에서 패배하였다.
- ② 진승·오광의 난으로 쇠퇴하였다.
- ③ 효문제가 한화 정책을 추진하였다.
- ④ 절도사 세력을 억누르고 황제권을 강화하였다.
- ⑤ 무리한 흉노 원정의 결과 국가 재정이 악화되었다.

2 밑줄 친 '개혁'의 배경에 대한 설명으로 옳은 것은?

세계사 신문

〈신간 소개〉 “왕안석과 그의 시대”



왕안석(1021~1086)은 우리에게 송 대의 저명한 정치가이자 '당송팔대가'의 한 사람으로 잘 알려져 있다. 그는 장시 성 출신으로 신법당의 지도자이기도 하였다. 국가 재정이 궁핍해지자, 그는 이에 대한 해결책으로 개혁을 주장하였다. 만일 개혁이 성과를 거둔다면 재정이 확보되고 농민층, 중소 상인에게 많은 혜택이 돌아가겠지만, 반면 기득권 세력에게는 매우 불리한 것이었다. 이 때문에 반대파의 격렬한 반대에 직면하여 성과를 거두지 못하였고, 개혁을 둘러싼 정치적 다툼은 도리어 북송 멸망의 한 원인이 되기도 하였다. 이 책은 송 대 사 연구자인 저자가 왕안석과 당시의 정치 상황을 역사적으로 분석한 저작이다.

- ① 고구려에 대한 원정이 실시되었다.
- ② 요와 서하의 압박이 점점 심해졌다.
- ③ 호경에서 퉁양으로 수도를 옮겼다.
- ④ 흉노 정벌을 위해 대규모 원정이 단행되었다.
- ⑤ 농민들이 소작농으로 몰락하고 황소의 난이 일어났다.