



오라연세로
가자 세계로 제66호

제66호 YONSEI UNIVERSITY | 2020학년도 입학전형계획

2020 연세대학교 입학전형계획 YONSEI



연세대학교 대표전화 1599-1885

서울캠퍼스 03722 서울특별시 서대문구 연세로 50 입학처 02)2123-4131
원주캠퍼스 26493 강원도 원주시 연세대길 1 입학홍보처 033)760-2828

<http://admission.yonsei.ac.kr>



연세, 미래교육 100년의 길을 열다
**연세는 사람을 키우고
 사람은 세상을 바꿉니다.**

Contents

2020 연세대학교 입학전형계획

04	서울캠퍼스	
	입학전형 일정	05
	입학전형 주요사항	06
	수시모집 안내	10
	수시모집 자주 나오는 질문(FAQ)	17
	정시모집 안내	19
	정시모집 자주 나오는 질문(FAQ)	22
23	오라 연세로, 가자 세계로	
	연세, 도전과 창조의 역사	24
	RC 교육의 현장	28
	나눔의 연세	32
	국제교류프로그램	35
	연고전	36
39	원주캠퍼스	
	기본 방향 및 주요 변경사항	40
	입학전형	41
	수시모집 안내	45
	정시모집 안내	51
	캠퍼스 맵	54



2020학년도
연세대학교 입학전형계획
서울캠퍼스

CONTENTS

2020학년도 서울캠퍼스 주요 일정	05
2020학년도 대학입학전형계획 주요 사항	06
모집시기 및 전형별 모집인원	07
모집단위별 모집인원	07
수시모집 안내	10
수시모집 자주 나오는 질문(FAQ)	17
정시모집 안내	19
정시모집 자주 나오는 질문(FAQ)	22

※ 본 입학전형계획은 교육부 지침 및 입시여건의 변화 등에 따라 변경될 수 있습니다.

※ 각 전형별 일정, 전형별 세부사항 등은 반드시 2020학년도 수시 및 정시모집 요강을 확인하시기 바랍니다.

! 2020학년도 서울캠퍼스 주요 일정

교내 입학설명회

2020학년도 입학전형계획 설명회 2019.4.13.(토), 오후 2시 (장소: 연세대학교 대강당)

수시모집

입학원서접수		2019.9.6.(금) ~ 9.9.(월)	
면접평가 대상자 발표	학생부종합전형(면접형)	2019.10.11.(금)	
	특기자전형(어문학인재/국제인재)	2019.10.18.(금)	
	특기자전형(과학인재)	2019.10.25.(금)	
	고른기회전형(「연세한마음학생」, 「북한이탈주민」)	2019.10.18.(금)	
	학생부종합전형(활동우수형, 국제형, 기회균형)	2019.11.15.(금)	
면접평가	학생부종합전형(면접형)	2019.10.19.(토)	
	특기자전형(어문학인재/국제인재)	2019.10.26.(토)	
	특기자전형(과학인재)	2019.11.2.(토)	
	특기자전형(체육인재)	2019.10.26.(토)	
	고른기회전형(「연세한마음학생」, 「북한이탈주민」)	2019.10.26.(토)	
	학생부종합전형(활동우수형 자연계열, 국제형)	2019.11.23.(토)	
	학생부종합전형(활동우수형 인문계열, 기회균형)	2019.11.30.(토)	
논술시험(논술전형)		2019.10.12.(토) ~ 10.13.(일)	
실기평가	고른기회전형	예능계열	2019.11.2.(토)
		체능계열	2019.11.2.(토)
합격자 발표	학생부종합전형(면접형) 특기자전형 논술전형	2019.11.15.(금)	
	학생부종합전형(활동우수형, 국제형, 기회균형) 고른기회전형	2019.12.10.(화)	
등록 기간		2019.12.11.(수) ~ 12.13.(금)	
미등록 총원 기간		2019.12.14.(토) ~ 12.19.(목)	

정시모집

입학원서접수		2019.12.27.(금) ~ 12.31.(화)	
면접평가	국제계열	2020.1.11.(토)	
실기평가	예체능계열	2020.1.11.(토) ~ 1.18.(토)	
합격자 발표		2020.2.4.(화)	
등록 기간		2020.2.5.(수) ~ 2.7.(금)	
미등록 총원 기간		2020.2.8.(토) ~ 2.17.(월)	

※ 위 입학전형 일정은 변경될 수 있으므로 추후 발표되는 수시 및 정시모집 요강을 반드시 확인하시기 바랍니다.

! 2020학년도 대학입학전형 시행계획 주요 사항

1. 2020학년도 대학입학전형 시행계획 기본 방향

- ▶ **전형의 다양성 유지**
 - 수험생이 자신의 특성에 맞는 전형을 준비할 수 있도록 학생부종합전형 뿐만 아니라 논술전형, 특기자전형, 수능위주 전형 등 다양한 전형을 운영
- ▶ **고교현장의 변화를 유도하고 우수한 인재를 선발할 수 있도록 전형을 개선**
 - 수시 단순화: 대학수학능력시험 최저학력기준을 수시모집의 모든 전형에서 폐지하여 단순화함으로써 수험생의 부담을 완화하고 수시모집 각 전형의 특성에 맞는 선발 기초 확립
 - 정시 강화: 정시모집 인원 확대와 수능 100% 선발 기초 유지를 통해 정시모집을 강화함으로써 수험생의 기회 확대

2. 주요 사항

- ▶ **수시모집의 모든 전형에서 대학수학능력시험 최저학력기준 폐지**
 - 수험생의 부담완화를 위해 수시모집의 모든 전형에서 최저학력기준을 폐지
- ▶ **수능 중심의 정시모집 인원 확대: 1,011명 → 1,136명(전년대비 125명, 12.4% 증가)**
 - 정시모집의 총 모집인원을 총 입학정원의 약 1/3로 확대
- ▶ **학생부종합전형 개편: 학생부종합전형 확대 및 내실화를 통해 고교 교육과정 내의 학업/활동을 통해 성장 잠재력을 키운 인재를 선발하고자 함**
 - 모집인원 확대: 971명(정원내) → 1,091명(전년대비 120명, 12.4% 증가)
 - 최저학력기준 폐지, 학생부종합전형 평가기준 공개 및 면접 강화
 - 의과대학 모집인원 110명 중 63명(57.3%)을 학생부종합전형으로 선발
 - 언더우드국제대학 해외고 출신자도 학생부종합전형으로 선발
 - 기회균형(정원내)의 모집인원 확대: 76명 → 80명
 - 연세한마음학생(정원외)을 학교장 추천전형으로 단일화
- ▶ **특기자전형 모집인원 축소: 805명 → 599명(전년대비 206명, 25.6% 축소)**
 - 2018학년도 전형계획 발표 당시의 예고에 따라 2020학년도 전형에서 사회과학인재계열을 폐지하고, 인문학인재계열은 어문학 전공으로 한정
 - 고교교육 내실화를 위해 고교 졸업자 및 졸업예정자로 지원자격 제한(상급학교 진학허가자 지원 불가)
 - 중전 특기자전형 11명(인재계열)은 특기자전형(과학인재)로 통합
- ▶ **논술전형 모집인원 축소: 643명 → 607명(전년대비 36명, 5.6% 축소)**
 - 의과대학 논술전형 선발 폐지
- ▶ **수시모집의 각 전형별 지원자격 확대**
 - 학생부종합전형(면접형)을 제외한 모든 전형에서 졸업 시기에 따른 지원자격 제한 폐지
 - 고교 유형에 따른 지원자격 제한 폐지
 - 학생부종합전형(기회균형)에서 농어촌 지원자격 신설
- ▶ **정시모집 의예과 인성 면접 실시**
 - 면접을 통해 의료인의 자질 확인: 성적산출에는 반영하지 않고 합격 혹은 불합격의 판정 자료로만 활용

! 모집시기 및 전형별 모집인원

수시모집(정원내 전형)				수시모집(정원외 전형)	정시모집
학생부종합전형		논술전형	특기자전형	고른기회전형(정원외)	일반전형
면접형 (260)	활동우수형 (635) 국제형 (116) 기회균형 (80)	논술전형 (607)	어문학인재 (54) 과학인재 (273) 국제인재 (228) 체육인재 (44)	연세한마음학생 (80) 농어촌학생 (80) 특성화고교졸업자 (24) 특수교육대상자 (15) 북한이탈주민 (약간명)	일반계열 (956) 체능계열 (45) 국제계열 (15) 예능계열 (120)
1,091명		607명	599명	199명	1,136명

※ 재외국민전형의 선발 인원 및 전형에 관한 사항은 별도로 공지함

! 모집단위별 모집인원

대학	모집단위	계열	모집인원		학생부종합전형				논술전형	특기자전형	고른기회전형(정원외)				
			수시	정시	면접형	활동우수형	국제형	기회균형			연세한마음	농어촌학생	특성화고	특수교육	북한이탈주민
문과 대학	국어국문학과 †	인문	27	18	4	12	-	2	9	-					
	중어중문학과 †	인문	21	11	-	6	-	-	6	9					
	영어영문학과 †	인문	49	24	6	10	-	3	12	18					
	독어독문학과 †	인문	20	10	-	6	-	-	5	9					
	불어불문학과 †	인문	22	11	-	7	-	-	6	9	○	○	○	○	○
	노어노문학과 †	인문	20	10	-	6	-	-	5	9					
	사학과 †	인문	29	16	6	13	-	2	8	-					
	철학과 †	인문	22	13	5	11	-	-	6	-					
	문헌정보학과 †	인문	19	11	4	10	-	-	5	-					
심리학과 †	인문	25	12	5	11	-	2	7	-						
상경 대학	경제학부	사회	111	66	25	40	-	5	41	-	○	○	○	○	○
	응용통계학과	사회	39	19	8	17	-	4	10	-					
경영대학	경영학과	사회	165	111	34	65	-	9	57	-	○	○	○	○	○
이과 대학	수학과 †	자연	26	11	3	4	-	-	12	7					
	물리학과 †	자연	22	12	2	4	-	-	10	6					
	화학 †	자연	32	13	3	4	-	2	14	9	○	○	○	○	○
	지구시스템과학 †	자연	22	10	2	4	-	-	10	6					
	천문우주학과	자연	20	8	2	3	-	-	9	6					
	대기과학과	자연	20	8	2	3	-	-	9	6					
공과 대학	화공생명공학부	자연	62	25	5	9	-	4	26	18					
	전기전자공학부	자연	126	65	9	12	-	6	60	39					
	건축공학과	자연	53	22	4	8	-	3	23	15					
	도시공학과	자연	24	11	3	4	-	-	10	7					
	사회환경시스템공학부	자연	51	25	4	7	-	3	22	15	○	○	○	○	○
	기계공학부	자연	84	39	7	10	-	4	39	24					
	신소재공학부	자연	70	32	6	9	-	3	32	20					
	산업공학과	자연	28	10	3	4	-	2	12	7					
	컴퓨터과학 †	자연	46	20	4	6	-	2	21	13					
	글로벌융합공학부	자연	15	5	-	-	-	-	-	15	-	-	-	-	-

대학	모집단위	계열	모집인원		학생부종합전형				논술전형	특기자전형	고른기회전형(정원외)					
			수시	정시	면접형	활동우수형	국제형	기회균형			연세한마음	농어촌학생	특성화고	특수교육	북한이탈주민	
생명시스템대학	시스템생물학과 †	자연	22	8	2	4	-	-	10	6						
	생화학학과 †	자연	20	7	2	4	-	-	9	5	○	○	○	○	○	
	생명공학과	자연	37	18	3	5	-	3	16	10						
신과대학	신학과 †	인문	29	18	6	20	-	3	-	-	○	○	-	○	○	
사회과학대학	정치외교학과	사회	52	29	10	22	-	3	17	-						
	행정학과	사회	51	28	10	22	-	3	16	-						
	사회복지학과	사회	17	10	3	9	-	-	5	-	○	○	○	○	○	
	사회학과 †	사회	24	15	4	11	-	2	7	-						
	문화인류학과	사회	8	6	2	6	-	-	-	-						
	언론홍보영상학부	사회	28	16	5	12	-	2	9	-			○			
음악대학	교회음악과	예능	-	17	-	-	-	-	-	-	-	-	-	-	-	
	성악과 †	예능	-	24	-	-	-	-	-	-	-	-	-	-	-	
	피아노과 †	예능	-	20	-	-	-	-	-	-	-	2	-	○	○	
	관현악과 †	예능	-	40	-	-	-	-	-	-	-	-	-	-	-	
	작곡과 †	예능	-	19	-	-	-	-	-	-	-	-	-	-	-	
생활과학대학	의류환경학과(인문) †	사회	16	5	4	12	-	-	-	-	○	○	○	○	○	
	의류환경학과(자연) †	자연		6												-
	식품영양학과(인문) †	사회	16	4	4	12	-	-	-	-	-	-	-	-	-	
	식품영양학과(자연) †	자연		6												-
	실내건축학과(인문)	사회	14	6	4	10	-	-	-	-	○	○	○	○	○	
	실내건축학과(자연)	자연		6												-
	아동·가족학과(인문) †	사회	15	12	3	7	-	-	5	-						
	생활디자인학과(인문)	사회	15	11	3	12	-	-	-	-	-	-	-	-	-	-
	생활디자인학과(자연)	자연														
교육과학대학	교육학부 †	인문	34	21	7	13	-	3	11	-	○	○	-	○	○	
	체육교육학과 †	체능	23	23	-	-	-	-	-	23	-	1	-	○	○	
	스포츠응용산업학과	체능	21	22	-	-	-	-	-	21	1	1	-	-	-	
간호대학	간호학과(인문) †	사회	37	20	10	24	-	3	-	-	○	○	○	○	○	
	간호학과(자연) †	자연		16												-
언더우드국제대학	언더우드학부(인문·사회)	국제	149	5	-	-	35	-	-	114	-	-	-	-	-	
	언더우드학부(공학)	국제	15	-	-	-	5	-	-	10	-	-	-	-	-	
	아시아학전공	국제	20	-	-	10	-	-	-	10	-	-	-	-	-	
	융합인문사회과학부(HASS)	국제	147	6	-	40	40	-	-	67	-	-	-	-	-	
	융합과학공학부(ISE)	국제	76	4	-	24	25	-	-	27	-	-	-	-	-	
글로벌인재대학	글로벌인재학부	국제	11	-	-	-	11	-	-	-	-	-	-	-	-	
의과대학	의예과	자연	90	20	17	45	-	1	-	27	1	1	-	○	○	
치과대학	치의예과	자연	40	20	5	6	-	1	16	12	1	1	-	○	○	
합계			2,297	1,136	260	635	116	80	607	599	80	80	24	15	약간명	

- 1) 학생부종합전형은 학생부종합전형(면접형), 학생부종합전형(활동우수형), 학생부종합전형(국제형), 학생부종합전형(기회균형)으로 구분함
- 2) 특기자전형은 지원자격 및 모집단위에 따라 어문학인재, 과학인재, 국제인재, 체육인재로 구분함
- 3) 수시모집에서 선발하지 못한 인원은 정시모집으로 이월하여 선발함
- 4) † 표 표시된 모집단위에는 교직과정이 설치되어 있음
- 5) 위 계열은 모집단위의 특성을 고려한 분류임. 인문, 사회, 자연계열은 논술 응시계열과 동일하며, 특기자전형 어문학인재는 인문, 과학인재는 자연에 해당함

6) 국제계열의 모집시기별, 모집단위별 모집인원은 다음과 같음

모집단위	수시모집			정시모집	합계	
	학생부종합전형		특기자전형			
	활동우수형	국제형	국제인재			
언더우드학부	인문·사회	-	35	114	5	169
	공학	-	5	10	-	
아시아학전공		10	-	10	6	173
융합인문사회과학부		40	40	67		
융합과학공학부		24	25	27	4	80
글로벌인재학부		-	11	-	-	11
합계		74	116	228	15	433

※ 아시아학전공은 학생부종합전형(국제형)으로 지원할 수 없음(융합인문사회과학부(HASS)계열로 지원하여 입학한 경우 2학년 진급 시 아시아학전공 선택가능)

7) 언더우드국제대학 및 글로벌인재대학 학부별 세부전공

대학	학부	전공명	
언더우드 국제대학	언더우드학부 Underwood Division	인문·사회	비교문학과문화전공
		경제학전공	
		국제학전공	
		정치외교학전공	
		공학	생명과학공학전공
	융합인문사회과학부 Humanities, Arts & Social Sciences Division	아시아학전공	
		문화·디자인경영전공	
		정보·인터랙션디자인전공	
		창의기술경영전공	
		사회정의리더십전공	
융합과학공학부 Integrated Science and Engineering Division	계량위험관리전공		
	과학기술정책전공		
	지속개발협력전공		
	나노과학공학전공		
	에너지환경융합전공		
글로벌 인재대학	글로벌인재학부	바이오융합전공	
		국제통상전공	
		한국어문문화교육전공	
		문화미디어전공	
		바이오생활공학전공	
응용정보공학전공			

※ 언더우드학부와 글로벌인재학부 입학생은 1학년 교육과정만, 융합인문사회과학부(HASS) 및 융합과학공학부(ISE) 입학생은 전 교육과정을 국제캠퍼스에서 이수함

수시모집 안내

1. 학생부종합전형(면접형)

가. 지원자격

- 국내 정규 고등학교 재학생으로 2020년 2월 졸업예정인 자(모든 학기 과목별 '원점수, 평균, 표준편차'가 기재되어야 함)
- ※ 국내 정규 고등학교는 고교 졸업 학력 인정학교에 한함
- ※ 해당 전형의 지원자격을 만족할 경우 학생부종합전형(활동우수형, 기회균형), 특기자전형, 논술전형, 고른기회전형 등 타 전형과 중복지원 가능함

나. 전형요소 및 반영비율: 단계별 전형

단계	학생부 교과	서류		면접	내용
		학생부 비교과	자기 소개서		
1단계	40%	60%		-	<ul style="list-style-type: none"> 학교생활기록부의 교과 점수는 Z점수(50%)와 등급점수(50%)로 반영 서류평가는 학교생활기록부의 교과 점수를 제외한 비교과영역과 자기소개서를 활용하여 인성, 발전가능성 등을 종합평가함 모집인원의 3배수를 2단계 평가대상자로 선발함
2단계	40%			60%	<ul style="list-style-type: none"> 2단계 평가대상자에 한하여 면접평가를 실시하고 1단계 점수(40%)와 합산하여 최종합격자를 선발함 면접평가는 2가지 방식으로 진행함

- ※ 자기소개서는 한국대학교육협의회 공통양식을 사용(1개의 자율문항 추가)
- ※ 교사추천서는 제출하지 않음
- ※ 동점자는 면접평가-1단계 점수-교과 점수 순으로 선발함

다. 대학수학능력시험 최저학력기준: 적용하지 않음

라. 학교생활기록부 교과영역 반영방법

- 학년별 교과영역 반영 비율은 1학년 20%, 2학년 40%, 3학년 40%이며, 조기졸업예정자는 1학년 1학기 20%, 1학년 2학기 40%, 2학년 1학기 40%임
- 학교생활기록부 교과는 반영과목A와 반영과목B로 구분하여 반영함
 - 반영과목A (70점): 국어, 영어, 수학, 사회, 과학 관련 과목을 반영함
 - 반영과목B (30점): 반영과목 A 이외의 과목, 석차등급 9등급인 경우에 한하여 최대 5점까지 감점함
- 1단계에서 학교생활기록부 교과 점수는 위 반영과목A에 한하여 원점수, 평균, 표준편차를 활용한 Z점수(50%)와 등급점수(50%)로 반영함
 - Z점수와 등급 점수는 교과 이수단위를 가중 평균하여 반영함
 - 교과등급 점수는 다음과 같이 환산하여 적용함

교과등급	1등급	2등급	3등급	4등급	5등급	6등급	7등급	8등급	9등급
반영점수	100	95	87.5	75	60	40	25	12.5	5

2. 학생부종합전형(활동우수형, 국제형, 기회균형)

가. 지원자격(활동우수형, 국제형, 기회균형 간 중복지원 불가)

구분	지원자격
활동우수형	<ul style="list-style-type: none"> • 국내 정규 고등학교 졸업 및 2020년 2월 졸업예정이며, 고교 전 교육과정을 국내 고교에서 이수한 자 (모든 학기 과목별 '원점수, 평균, 표준편차'가 기재되어야 함) • 국내 정규 고등학교는 고교졸업 학력 인정학교에 한함
국제형	<ul style="list-style-type: none"> • 해외 소재 고등학교 졸업 및 2020년 2월 졸업예정인 자 • 국내 소재 외국교육기관, 외국인학교, 특별법에 의한 국제학교 졸업 혹은 2020년 2월 졸업예정인 자로서 검정고시 혹은 해당 법령에 의해 국내 고등학교 학력인정을 받은 자 • 국내 고등학교 졸업자격 검정고시 합격자
기회균형	<ul style="list-style-type: none"> • 국내·외 정규 고등학교 졸업자, 동등 학력 소지자 및 2020년 2월 졸업예정자로서 다음의 지원자격 중 하나의 자격을 갖춘 자 <ul style="list-style-type: none"> - 국가보훈대상자로서 다음의 보훈관계법령에 따라 교육지원을 받는 대상자로서 보훈(지)처장이 발급하는 대학입학특별전형 대상자 증명서를 제출할 수 있는 자: ① 「독립유공자예우에 관한 법률」 제4조 ② 「국가유공자 등 예우 및 지원에 관한 법률」 제4조 제1항 제3호 ~ 제9호, 제11호 ~ 제18호 ③ 「5·18 민주유공자예우에 관한 법률」 제4조 ④ 「고엽제후유의증 환자지원 등에 관한 법률」 제2조 제3호 ⑤ 「특수임무유공자 예우 및 단체설립에 관한 법률」 제3조 - 「민주화운동관련자 명예회복 및 보상 등에 관한 법률」에 따라 민주화운동관련자로 인정된 자 또는 그의 자녀(민주화운동 관련자 명예회복 및 보상심의위원회의 민주화운동관련자 증서 제출 가능자) - 기초생활수급자 및 차상위계층: 「국민기초생활보장법」 제2조 제1호(수급권자), 제2호(수급자)와 제10호(차상위계층)에 의한 대상자, 「한부모가족지원법」 제5조 또는 제5조의 2에 따른 대상자 - 다문화가정 자녀: 결혼 이전에 외국국적이었던 친모(친부)와 국적이 대한민국인 친부(친모) 사이에 출생한 대한민국 국적자 - 장애인 부모 자녀: 부모 중 1인 이상이 「장애인복지법」 제32조에 의하여 장애인 등록을 필한 중증 장애인(중전 1급 ~ 3급)인 자의 자녀 - 국내·외의 벽·오지 근무경력이 있는 선교사 및 교역자 자녀: 국내·외의 벽·오지에서 2009년 1월 ~ 2019년 9월까지의 기간 동안 통산 근무경력 기간이 5년 이상이며 2019년 9월 현재 해당 분야에 재직 중인 자의 자녀 - 농어촌학생 <ul style="list-style-type: none"> (1) 고른기회전형(농어촌학생) 지원자격을 충족한 자 (15쪽 참조) (2) 고교 전과정 농어촌 이수자: 「지방자치법」 제3조에 의한 읍면(광역시, 도, 도·농 통합시의 관할구역 안에 두는 읍·면) 또는 「도서·벽지교육진흥법」 제2조에 따른 도서·벽지 소재 고등학교에 입학하여 전 교육과정을 이수한 졸업(예정)자로서 고등학교 재학기간 중 본인과 부·모 모두가 읍·면·도서·벽지 지역에 거주한 자(고교 재학생의 경우 졸업 시 까지 본인 및 부·모가 농어촌에 거주하여야 함) <ul style="list-style-type: none"> ※ 고교 전과정 농어촌 이수자는 부모의 실거주 요건 확인을 위해 별도 서류를 요청할 수 있음 ※ 읍·면 소재의 영재학교, 과학고, 외국어고, 국제고, 예술고, 체육고 등에서 재학한 사실이 있는 자는 기회균형(농어촌 학생)으로 지원할 수 없음

※ 해외고등학교 졸업(예정)자는 해외에서 고등학교를 졸업(예정)하고, 국내·외에서 12년 학제 이상의 학교 교육 과정을 이수한 자를 원칙으로 하며 해당 국가별 학제 및 학기 등을 고려하여 지원자격을 종합적으로 판단함

※ 학생부종합전형(국제형, 기회균형): 국제형 지원자와 기회균형 지원자 중 해외고 출신자(1학기 이상 이수자 포함) 및 검정고시 출신자에 한하여 기타서류를 제출할 수 있으며, 기타서류는 고교 재학에 해당하는 기간의 서류만 인정함

나. 전형요소 및 반영비율: 단계별 전형

단계	서류	면접	내용
1단계	100%	-	<ul style="list-style-type: none"> • 학교생활기록부, 자기소개서, 추천서를 종합평가함 • 자기소개서는 한국대학교육협회의 공통양식을 사용함(1개의 자율문항 추가) • 추천서는 한국대학교육협회의 공통양식을 사용함 • 서류평가 결과로 모집인원의 일정배수를 면접대상자로 선발함
2단계	60%	40%	<ul style="list-style-type: none"> • 면접대상자에 한하여 면접평가를 실시하고 최종합격자를 선발함 • 활동우수형(언더우드국제대학 모집단위) 및 국제형의 모집단위에 한하여 면접제시문이 영어로 출제될 수 있음

※ 학생부종합전형(국제형)에 한하여 지원자가 원할 경우 영어로 면접(답변)을 진행할 수 있으나 이에 따른 가산점은 없음

※ 동점자 처리

- 학생부종합전형(활동우수형, 국제형): 서류평가-면접평가 순으로 선발함
- 학생부종합전형(기회균형): 서류평가-면접평가-교과 점수 순으로 선발함. 단, 교과 점수는 학생부종합전형(면접형)의 교과 점수 산출 방법을 적용함. 교육행정정보시스템을 통해 온라인으로 학교생활기록부가 제공되지 않는 자(2014년 2월 이전 졸업자, 검정고시 출신자, 해외고 졸업(예정)자 등)에 대하여 동점자처리를 위한 학교생활기록부 교과 점수는 서류 평가 성적으로 비교평가함(비교평가 기준은 연세대학교 입학전형관리위원회의 결정에 따름)

다. 대학수학능력시험 최저학력기준: 적용하지 않음

3. 논술전형

가. 지원자격

- 국내·외 정규 고등학교 졸업자 및 2020년 2월 졸업예정자
- 국내 고등학교 졸업자격 검정고시 합격자

나. 전형요소 및 반영비율: 일괄합산 전형

- 일괄합산 전형으로서 논술성적 100%로 합격자를 선발함
- 동점자의 경우 학교생활기록부 교과 점수 순으로 선발함. 교과 점수는 학생부종합전형(면접형)의 교과 점수 산출방식을 따름
- 교육행정정보시스템을 통해 온라인으로 학교생활기록부가 제공되지 않는 자(2014년 2월 이전 졸업자, 검정고시 출신자, 해외고 졸업(예정)자 등)에 대하여 동점자처리를 위한 학교생활기록부 교과 점수는 논술시험 성적으로 비교평가함(비교평가 기준은 연세대학교 입학전형관리위원회의 결정에 따름)

다. 대학수학능력시험 최저학력기준: 적용하지 않음

4. 특기자전형

가. 지원자격

1) 어문학인재/과학인재/국제인재

구분	지원자격
어문학인재 과학인재	• 국내·외 정규 고등학교 졸업자, 국내 고등학교 졸업자격 검정고시 합격자, 2020년 2월 국내·외 정규 고등학교 졸업예정자로서 각 지원계열별 인재로서 성장잠재력을 보여 줄 수 있는 자
국제인재	• 국내 정규 고등학교 졸업자, 2020년 2월 국내 정규 고등학교 졸업예정자로서 국제인재로서 성장잠재력을 보여 줄 수 있는 자 • 국내 고등학교 졸업자격 검정고시 출신자

- 어문학인재, 과학인재: 해외고등학교 졸업(예정)자는 해외에서 고등학교를 졸업(예정)하고, 국내·외에서 12년 학제 이상의 학교 교육 과정을 이수한 자를 원칙으로 하며 해당 국가별 학제 및 학기 등을 고려하여 지원자격을 종합적으로 판단함
- 국내 정규 고등학교는 고교졸업 학력 인정학교에 한함
- 상급학교 진학허가자는 지원할 수 없음

2) 체육인재

구분	지원자격	
체육인재	단체종목	• 국내·외 정규 고등학교 졸업자, 2020년 2월 졸업예정자 혹은 국내 고등학교 졸업자격 검정고시 합격자로서 다음의 두 가지 지원자격 중 한 가지 이상에 해당하는 자 - 고등학교 재학 중 전국 또는 국제 대회에서 16강 이내에 입상한 팀의 선수 - 고등학교 2,3학년 고교(주말)리그대회에서 축구 종목은 소속팀 총 경기 시간의 30% 이상, 야구 종목은 타자 30타석, 투수 150닝 이상, 농구 종목은 소속팀 총 경기시간의 30% 이상 출전한 자
	개인종목	• 국내·외 정규 고등학교 졸업자, 2020년 2월 졸업예정자 혹은 국내 고등학교 졸업자격 검정고시 합격자로서 전국 또는 국제대회에서 3위 이내 입상자

※ 해외고 출신자는 서류평가 시 입상실적, 경기실적 등을 바탕으로 지원자격 충족여부를 심의함

※ 검정고시 출신자의 입상실적은 검정고시 합격일 이전 3년 이내의 실적에 한함

나. 전형요소 및 반영비율: 단계별 전형

1) 어문학인재/과학인재/국제인재

단계	서류	면접	내용
1단계	100%	-	<ul style="list-style-type: none"> • 학교생활기록부, 자기소개서, 추천서를 종합적으로 평가함 • 서류평가 성적으로 모집인원의 일정 배수를 면접대상자로 선발함
2단계	60%	40%	<ul style="list-style-type: none"> • 면접대상자에 한하여 실시함 • 서류평가 점수와 면접평가 점수를 합산한 총점 순으로 최종합격자를 선발함

※ 동점자 처리: 서류평가-면접평가 순으로 선발함

• 제출서류

- 국내고 졸업 및 졸업예정자는 학교생활기록부, 자기소개서, 추천서만 제출함
- 해외고 출신자(1학기 이상 이수자 포함)와 검정고시 출신자는 합격일 이전 3년 이내에 취득한 서류에 한하여 기타 서류를 제출할 수 있으며, 기타서류는 고교 재학에 해당하는 기간의 서류만 인정함

- 서류평가는 아래와 같이 실시함
 - 학교생활기록부의 교과 및 비교과, 자기소개서, 추천서 등 제출된 서류를 종합적으로 평가함
 - 고교 입학 이전 및 졸업 이후에 취득한 비교과에 대해서는 평가에 반영하지 않음
- 면접평가는 아래와 같이 실시함
 - 어문학인재: 학교생활기록부, 자기소개서 등을 바탕으로 해당 전공의 특기자로서 역량을 확인하는 특지역량 확인 면접을 실시함
 - 과학인재: 자연과학적 심층사고능력을 종합적으로 평가함
 - 국제인재: 언더우드학부는 영어면접을 실시하며, 융합인문사회과학부(HASS), 융합과학공학부(SE) 심층면접은 한국어로, 일반면접은 영어로 실시함

2) 체육인재

단계	학생부교과	서류	면접	내용
1단계	10점	80점	-	<ul style="list-style-type: none"> • 학교생활기록부의 교과 점수는 Z점수(50%)와 등급점수(50%)로 반영함 • 서류평가는 학교생활기록부, 자기소개서, 경기실적증명서, 각 협회 발급 개인성적표 및 기타 경기력 증명서류, 동영상, 의무기록 등 모든 제출서류를 종합적으로 평가함
2단계	90점		10점	<ul style="list-style-type: none"> • 2단계 평가대상자에 한하여 면접평가를 실시하고 1단계 점수(90점)와 합산하여 최종합격자를 선발함

- 면접평가 불참자는 불합격처리함. 단, 국제대회 참석으로 면접 당일 참석이 곤란할 경우, 국제대회 참가를 입증할 수 있는 서류를 사전에 제출한 경우에 한하여 화상, 전화 등 원격면접으로 대체할 수 있음
- 서류평가(동영상평가 포함) 및 면접평가 결과 경기력이 일정수준 이하이거나 우리 대학 각 운동부의 인재상에 맞지 않을 경우 모집인원에 상관없이 선발하지 않을 수 있음

다. 대학수학능력시험 최저학력기준: 적용하지 않음

5. 고른기회전형(정원외)

가. 지원자격

구분	지원자격
연세한마음 학생	<ul style="list-style-type: none"> • 국내 정규 고등학교 졸업자, 국내 고등학교 졸업 학력 검정고시 합격자 또는 2020년 2월 졸업예정자로서 원서 접수 마감일까지 국민기초생활보장수급자의 자격을 유지하고 있는 자로서 출신 학교장의 추천을 받은 자 ※ 검정고시 출신자의 경우 별도의 추천없이 지원할 수 있음 ※ 학교장 추천은 지원자의 국민기초생활수급자 지원자격 확인을 의미함
농어촌학생	<ul style="list-style-type: none"> • 국내 정규 고등학교 졸업자 또는 2020년 2월 졸업예정자로서 다음 중 하나에 해당하는 자 - 초·중·고교 전과정 농어촌 이수자: 「지방자치법」 제3조에 의한 읍·면(광역시, 도, 도·농 통합시의 관할구역 안에 두는 읍·면) 또는 「도서·벽지 교육진흥법 시행규칙」 제2조에 따른 도서·벽지 소재 초·중·고등학교에 입학하여 전 교육과정을 이수한 졸업(예정)자로서, 초·중·고등학교 재학 기간 중 읍·면·도서·벽지 지역에서 거주한 재(고)고 재학생의 경우 졸업 시까지 본인의 농어촌 거주요건을 충족시켜야 함) - 중·고교 전과정 농어촌 이수자: 「지방자치법」 제3조에 의한 읍·면(광역시, 도, 도·농 통합시의 관할구역 안에 두는 읍·면) 또는 「도서·벽지 교육진흥법 시행규칙」 제2조에 따른 도서·벽지 소재 중·고등학교에 입학하여 전 교육과정을 이수한 졸업(예정)자로서, 중·고등학교 재학 기간 중 본인과 그의 부·모 모두가 읍·면·도서·벽지 지역에서 거주한 재(고)고 재학생의 경우 졸업 시까지 본인 및 부모의 농어촌 거주요건을 충족시켜야 함) ※ 읍·면 소재의 영재학교, 과학고, 외국어고, 국제고, 예술고, 체육고 등에서 재학사실이 있는 자는 지원할 수 없음
특성화고교 졸업자	<ul style="list-style-type: none"> • 국내 특성화고등학교의 교육과정을 이수하고 졸업한 자 또는 2020년 2월 졸업예정자로서 지원 모집단위와 동일계열의 교과과정을 이수한 자
특수교육 대상자	<ul style="list-style-type: none"> • 국내·외 정규 고등학교 졸업자, 고등학교 졸업 학력 검정고시 합격자 또는 2020년 2월 졸업예정자로서 「장애 인복지법」 제32조에 의하여 장애인 등록(중증장애인에 한함)이 되어 있는 자 또는 「국가유공자 등 예우지원에 관한 법률」 제4조 등에 의한 상이등급자로 등록(1급부터 6급까지만 인정되어 있는 자 ※ 중증장애인: 중전 1급 ~ 3급에 해당
북한이탈주민	<ul style="list-style-type: none"> • 국내·외 정규 고등학교 졸업자, 고등학교 졸업 학력 검정고시 합격자 또는 2020년 2월 졸업예정자인 북한 이탈주민

나. 전형요소 및 반영비율

1) 연세한마음학생, 북한이탈주민(예체능 제외)

계열	단계	서류	면접	비고
인문/사회/자연	1단계	100%	-	<ul style="list-style-type: none"> • 서류평가 성적으로 모집인원의 일정배수를 면접평가 대상으로 선발함 • 면접평가 성적 및 서류평가 결과를 종합평가하여 최종합격자를 선발함
	2단계	60%	40%	

※ 동점자 처리: 서류평가 - 면접평가 - 교과 점수 순으로 선발함. 교과 점수는 학생부종합전형(면접형)의 교과 점수 산출 방법을 따르며, 교육행정정보시스템을 통해 온라인으로 학교생활기록부가 제공되지 않는 자(2014년 2월 이전 졸업자, 검정고시 출신자, 해외고 졸업(예정)자 등)에 대하여 동점자처리를 위한 학교생활기록부 교과 점수는 서류평가 성적으로 비교평가함

2) 농어촌학생, 특수교육대상자, 특성화고교졸업자, 북한이탈주민(예체능)

계열	단계	서류	실기	비고
인문/사회/자연	일괄합산	100%	-	• 서류평가 과정에서 필요하다고 판단될 경우 인성·확인 면접을 실시할 수 있음
예체능	일괄합산	60%	40%	

※ 예체능계열 동점자는 실기성적으로, 인문/사회/자연 동점자는 교과 점수 순으로 선발함. 교과 점수는 학생부종합전형(면접형)의 교과 점수 산출 방법을 따르며, 교육행정정보시스템을 통해 온라인으로 학교생활기록부가 제공되지 않는 자(2014년 2월 이전 졸업자, 검정고시 출신자, 해외고 졸업(예정)자 등)에 대하여 동점자처리를 위한 학교생활기록부 교과 점수는 서류평가 성적으로 비교평가함

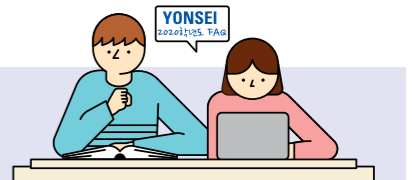
3) 서류평가 및 제출서류 관련 유의사항

- 서류평가는 학교생활기록부, 자기소개서, 추천서를 종합적으로 평가함
- 서류평가 및 면접평가 결과 학업역량 등이 일정 수준 이하라고 판단될 경우 선발하지 않음
- 고교 입학 이전 및 졸업 이후 취득한 사항에 대해서는 평가에 반영하지 않음
- 해외고 출신자(1학기 이상 이수자 포함)와 검정고시 출신자는 합격일 이전 3년 이내에 취득한 서류에 한하여 기타 서류를 제출할 수 있으며, 기타서류는 고교재학에 해당하는 기간의 서류만 인정함

다. 대학수학능력시험 최저학력기준: 적용하지 않음



수시모집 자주 나오는 질문(FAQ)



- Q 2020학년도 수시모집 접수는 언제입니까?**
A 연세대학교 수시모집 모든 전형 접수(온라인)는 2019. 9. 6.(금) 10:00 ~ 9. 9.(월) 17:00까지입니다.
- Q 연세대학교 수시모집에는 어떤 전형이 있습니까?**
A 학생부종합전형(면접형), 학생부종합전형(활동우수형, 국제형, 기회균형), 논술전형, 특기자전형(어문학인재, 과학인재, 국제인재, 체육인재), 고른기회전형이 있습니다.

수시모집(정원내 전형)				수시모집(정원의 전형)
학생부종합전형	논술전형	특기자전형	고른기회전형(정원외)	
면접형(260)	활동우수형(635) 국제형(116) 기회균형(80)	논술전형(607)	어문학인재(54) 과학인재(273) 국제인재(228) 체육인재(44)	연세한마음학생(80) 농어촌학생(80) 특성화고교졸업자(24) 특수교육대상자(15) 북한이탈주민(약간명)
1,091명		607명	599명	199명

- Q 2020학년도 수시모집에서 수능 최저학력기준이 폐지된 것이 맞습니까? 그렇다면 수능에 응시하지 않아도 지원이 가능합니까?**
A 2020학년도 수시모집 모든 전형에서 수능 최저학력기준을 반영하지 않습니다. 수능에 응시하지 않아도 각 전형별 지원 자격을 충족하는 경우 지원이 가능합니다.
- Q 논술전형에서 수능 최저학력기준을 반영하지 않는다면, 고교때 문과를 이수한 학생도 자연계 모집단위 지원이 가능합니까?**
A 고교때 이수계열과 상관없이 지원자가 자연계열 논술시험 응시함에 문제가 없다고 판단하는 경우 지원이 가능합니다.
- Q 2020학년도는 작년과 다르게 지원자의 졸업연도 제한이 없다고 하는데 사실입니까?**
A 학생부종합전형(면접형)은 고3 재학생에 한하여 지원이 가능한 전형입니다. 그 이외의 전형에서는 고교졸업 연도 제한이 없습니다.
- Q 여러 전형에 복수 지원이 가능합니까?**
A 수시모집 지원 횟수 6회 이내에서 각 전형별 하나의 모집단위(전공)에 지원이 가능합니다. 예를 들어서, 학생부종합전형(면접형), 학생부종합전형(활동우수형), 특기자전형, 논술전형 지원 자격이 모두 충족된다면 4가지 전형 복수 지원이 가능합니다. 이 때 동일 모집단위(전공) 또는 서로 다른 모집단위(전공) 지원이 가능합니다.
- Q 특기자전형 내에서는 하나의 전공에만 지원이 가능합니까?**
A 맞습니다. 동일한 전형인 특기자전형 내에서는 하나의 모집단위(전공)만 지원이 가능합니다. 예를 들어서, 특기자전형 어문학인재로 영문학과 지원 시 특기자전형 국제인재 언더우드국제학부는 지원할 수 없습니다.

Q 학생부종합전형 활동우수형, 국제형, 기회균형은 동시 지원이 안 됩니까?

A 안 됩니다. 학생부종합전형 활동우수형으로 지원하는 경우 국제형 또는 기회균형 동시 지원이 불가합니다.

Q 언더우드 국제대학은 여러 전형으로 지원이 가능한 것으로 압니다. 전형별로 다른 점이 무엇입니까?

A 언더우드 국제대학은 학생부종합전형 활동우수형과 국제형 그리고 특기자전형 국제인재로 모집합니다. **학생부종합전형 활동 우수형**은 국내고에서 전 교육과정을 이수한 자로서 학생부의 모든 학기 과목별 원점수, 평균, 표준편차가 기재된 경우에 한하여 지원이 가능합니다. **학생부종합전형 국제형**은 해외고 출신자, 국내 소재 외국교육기관 출신자 및 검정고시 출신자 지원이 가능합니다. 그리고 **특기자전형 국제인재**는 국내고 출신자 및 검정고시 출신자 지원이 가능합니다.

Q 해외고 출신자의 의미는 어떻게 됩니까? 해외고 일부 이수자는 어디에 해당 됩니까?

A 해외고 출신자란 해외고를 졸업하는 경우를 말합니다. 국내고를 일부 이수하고 해외고로 편입하여 해외고를 졸업하면 해외고 출신자, 해외고를 일부 이수하고 국내고로 편입하여 국내고를 졸업하는 경우 국내고 출신자입니다. 해외고를 졸업하는 **해외고 출신자는 학생부종합전형 국제형**으로 지원할 수 있으며, 해외고 일부 이수자로서 **국내고 졸업(예정)자는 특기자전형 국제인재**로 지원할 수 있습니다.

해외 소재고 졸업(예정자) 지원 가능 전형							
학생부종합전형				논술전형	특기자전형		
면접형	활동우수형	국제형	기회균형*		어문학인재	과학인재	국제인재
×	×	○	○	○	○	○	×

* 학생부종합전형 기회균형의 경우 국가보훈대상, 민주화운동관련자, 기초생활수급자 등 지원자가 해당되는 세부 지원자격을 확인하시기 바랍니다.

Q 기타서류 제출이 가능한 전형이 있습니까?

A 국내고 출신자의 경우 기타서류를 제출하는 전형이 없습니다. 특기자전형 어문학인재 및 과학인재에서 해외고 재학사실이 있는 경우 또는 검정고시 출신자의 경우 자기소개서에 기술한 특기역량 3가지를 포함하여 해외고(10학년/영국학제는 11학년 이후) 재학 중 취득한 서류 그리고 (어문학인재/과학인재/국제인재에서) 검정고시 출신자는 검정고시 합격 이전 3년 이내에 취득한 서류에 한하여 제출이 가능합니다. 학생부종합전형 국제형으로 지원하는 해외고 출신자는 해외고 재학 중 취득한 서류, 검정고시 출신자는 검정고시 합격 이전 3년 이내에 취득한 서류 제출이 가능합니다.

Q 해외고 출신자가 학생부종합전형 국제형으로 언더우드 국제학부에 지원할 때 기타서류는 고교때 취득한 서류는 제한 없이 제출이 가능합니까?

A 아닙니다. 학생부종합전형은 대교협에서 지정하는 0점 처리기준이 적용되는 전형으로서 자기소개서, 추천서 및 제출하는 서류가 0점 처리기준에 해당되는 경우에 언급 및 제출이 불가합니다. 예를 들어서, 토플/토익과 같은 공인어학성적과 수학·과학·외국어 교과명이 명시된 교외 수상실적은 작성 시 "0"점 처리기준에 적용되므로 자기소개서, 추천서에 언급 및 제출할 수 없습니다.

Q 학생부 교과영역은 어떻게 반영 됩니까?

A **학생부종합전형(면접형)**은 인문/자연계 구분 없이 지원자가 이수한 국어, 영어, 수학, 사회, 과학 관련 모든 과목을 석차백분율과 석차등급으로 70%, 그 이외의 기타과목의 경우 9등급인 경우에 한하여 감점되며 30% 반영합니다. **학생부종합전형(활동우수형/기회균형/국제형), 특기자전형, 고른기회전형**은 지원자가 이수한 모든 과목을 서류평가에서 종합적으로 평가합니다. **논술전형**은 학생부를 반영하지 않습니다(단, 동점자 처리기준에서 반영함).

정시모집 안내

1. 일반전형(일반계열, 예체능계열)

가. 지원자격 및 계열별 대학수학능력시험 필수응시영역

국내·외 정규 고등학교 졸업자, 2020년 2월 졸업예정자, 국내 고등학교 졸업 학력 검정고시 합격자 또는 기타 법령에 의하여 이와 동등 이상의 학력이 있다고 인정된 자로서 2020학년도 대학수학능력시험에서 다음의 응시조건을 충족한 자

계열	필수 응시영역	비고
인문/사회/체능	국어, 수학(나/가), 영어, 사회탐구 또는 과학탐구, 한국사	- 사회탐구: 자유선택 두 과목 - 과학탐구: 물리, 화학, 생명과학, 지구과학 중 서로 다른 두 과목 선택(I·II 구분 없음)
자연	국어, 수학(가), 영어, 과학탐구, 한국사	
예능	없음	• 필수응시 영역은 없으나, 국어, 영어, 한국사 성적은 응시한 경우 전형총점에 반영함

※ 정시모집 군: 나군

※ 인문, 사회계열 모집단위에서 제2외국어/한문 영역은 필수 응시영역은 아니지만, 응시하였을 경우 인문, 사회계열 모집단위의 탐구과목(사회탐구 혹은 과학탐구)으로 인정하여, 탐구영역 두 과목과 제2외국어/한문 한 과목(총 세 과목) 중 상위 두 과목 점수를 탐구영역 점수로 반영함(제2외국어/한문 영역의 응시 여부와 상관없이 탐구영역은 반드시 두 과목에 응시하여야 함)

나. 전형요소 및 반영점수

계열/모집단위	구분	대학수학능력시험		운동실기		음악실기	면접	총점
		한국사	한국사 이외과목	기본 운동능력	선택 실기능력			
인문/사회/자연	일괄 합산	10	1,000	-	-	-	-	1,010
체육교육학과		10	850	100	-	-	50	1,010
스포츠응용산업학과		10	850	-	150	-	-	1,010
예능계열		10	300	-	-	700	-	1,010

※ 동점자 처리

- 인문/사회: 대학수학능력시험 국어 점수 - 탐구 점수 - 교과 점수 순으로 선발함
- 자연: 대학수학능력시험 수학 점수 - 탐구 점수 - 교과 점수 순으로 선발함
- 체육교육학과: 대학수학능력시험 - 운동실기 점수 - 교과 점수 - 면접 점수 순으로 선발함
- 스포츠응용산업학과: 대학수학능력시험 - 운동실기 점수 - 교과 점수 순으로 선발함
- 예능계열: 음악실기 점수 - 대학수학능력시험 - 교과 점수 - 대학수학능력시험 국어 점수 순으로 선발함
- 학교생활기록부 교과 점수 처리 등
 - 학교생활기록부 교과 점수는 수시모집 학생부종합전형(면접형)의 교과 점수 산출방식을 따름
 - 동점자 처리를 위한 대학수학능력시험 점수는 아래 사항을 따름
 - 교육행정정보시스템을 통해 온라인으로 학교생활기록부가 제공되지 않는 자(2014년 2월 이전 졸업자, 검정고시 출신자, 해외고 졸업(예정)자 등)에 대하여 동점자 처리를 위한 학교생활기록부 교과 점수는 대학수학능력시험 점수로 비교평가 함(비교평가 기준은 연세대학교 입학전형관리위원회의 결정에 따름)

다. 대학수학능력시험 반영점수 산출방법

계열/모집단위	대학수학능력시험						반영 성적	
	국어	수학		영어	탐구			
		나(또는 가)	가형		사회 또는 과학	과학		
인문/사회	200	200		100	100 ^㉔	-	1,000 (총점×1,000/600)	
자연		-	300 ^㉕		-	300 ^㉖	1,000 (총점×1,000/900)	
체육교육학과 스포츠응용산업학과		200	-		100 ^㉔	-	-	850 (총점×850/600)
예능계열		-	-		-	-	-	300

- ※ ㉔ 인문, 사회계열 및 체능계열의 탐구영역은 두 과목 표준점수 총점 200점에 1/2을 곱하여 100점 만점으로 반영함
- ㉕ 자연계열의 수학은 표준점수 200점에 3/2을 곱하여 300점 만점으로 반영함
- ㉖ 자연계열의 과학탐구 영역은 두 과목의 표준점수 총점 200점에 3/2을 곱하여 300점 만점으로 반영함
- ※ 대학수학능력시험은 표준점수를 사용하여 반영함. 다만, 수능 영역 및 유형별 점수 보정이 필요한 경우에 한하여 대학수학능력시험 성적표 상의 백분위를 활용하여 우리대학교가 자체적으로 산출한 변환점수를 반영하며, 영어는 각 등급에 대하여 다음의 등급별 점수를, 한국사는 각 등급에 대하여 다음과 같이 등급별 가산점을 반영함

영어

영어등급	1등급	2등급	3등급	4등급	5등급	6등급	7등급	8등급	9등급
반영점수	100	95	87.5	75	60	40	25	12.5	5

한국사

계열	한국사 등급								
	1등급	2등급	3등급	4등급	5등급	6등급	7등급	8등급	9등급
인문/사회/자연	10	10	10	10	9.8	9.6	9.4	9.2	9.0
예체능	10	10	10	10	10	9.8	9.6	9.4	9.0

라. 의과대학 의예과 인성면접

- 정시모집에서 의과대학을 지원한 전원에게 대하여 인성면접을 실시함
- 인성면접 결과는 성적산출에 반영하지 않으나, 적정 기준 이하는 불합격 처리함
- 면접과 관련한 상세 내용은 요강 발표 시 안내함

2. 일반전형(국제계열)

가. 지원자격

국내·외 정규 고등학교 졸업자, 2020년 2월 졸업예정자, 국내 고등학교 졸업 학력 검정고시 합격자 또는 기타 법령에 의하여 이와 동등 이상의 학력이 있다고 인정된 자

나. 대학수학능력시험 필수응시영역 및 최저학력기준

- 대학수학능력시험 필수응시영역: 국어, 수학(나/가), 영어, 사회탐구 또는 과학탐구, 한국사
 - 사회탐구는 자유선택 두 과목, 과학탐구는 물리, 화학, 생명과학, 지구과학 중 서로 다른 두 과목 선택(I·II 구분 없음)
 - 제2외국어/한문영역에 응시할 경우 탐구과목으로 인정함
- 대학수학능력시험 최저학력기준
 - 영어 1등급 및 한국사 4등급 이내이며,
 - 국어, 수학(나), 탐구1, 탐구2 등 네 과목의 등급 합이 7 이내 혹은,
 - 국어, 수학(가), 탐구1, 탐구2 등 네 과목의 등급 합이 8 이내
- ※ 정시모집 군: 나군

다. 필수제출 서류

- 학교생활기록부, 자기소개서
- ※ 자기소개서는 수시모집 학생부종합전형(활동우수형)과 동일한 자기소개서를 사용하며, 추천서는 제출하지 않음

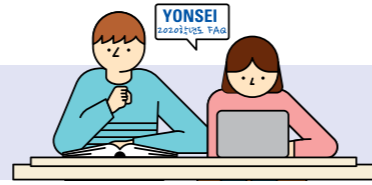
라. 전형요소 및 반영비율

단계	서류	면접	비고
일괄합산	60%	40%	<ul style="list-style-type: none"> • 지원자 전체에 대하여 서류평가 및 면접평가를 실시 • 서류평가 점수와 면접평가 점수를 합산한 총점 순으로 최종합격자를 선발함

- 전형요소: 지원자 전원에게 대하여 서류평가와 면접평가를 실시
 - 공교육정상화에 기여하기 위하여 서류평가는 학생부종합전형(활동우수형)과 동일한 방식으로 진행함
 - 면접평가는 논리적 사고력, 의사소통능력, 고교 교육과정 이수율의 충실성 등을 판단할 수 있는 방식으로 진행함

- ※ 동점자 처리: 서류평가-면접평가-대학수학능력시험 점수-교과 점수-대학수학능력시험 국어 점수(단, ISE계열 지원자는 수학점수)-탐구 점수 순으로 선발함
- 동점자 처리 시 수능 점수는 정시모집 인문/사회계열과 동일한 방식으로 계산함
- 학교생활기록부 교과 점수는 수시모집 학생부종합전형(면접형)의 교과 점수 산출방식을 따름

정시모집 자주 나오는 질문(FAQ)



Q 2020학년도 정시모집 접수는 언제입니까?

A 정시모집 원서접수(온라인)는 2019. 12. 27(금) 10:00~ 12. 31.(화) 17:00까지입니다.

Q 연세대학교 정시모집은 어느 군에서 모집합니까?

A 서울 캠퍼스는 모든 모집단위를 <나>군에서 선발합니다.

Q 정시모집에는 어떤 전형이 있습니까? 기회균형과 같은 특별전형이 있습니까?

A 일반전형 1개만 있으며, 일반계열/예체능계열/국제계열로 구분됩니다. 그 이외의 특별전형은 없습니다.

Q 2020학년도 정시모집 의예과에서 면접시험이 실시되는 것으로 압니다. 어떤 방식의 면접이며, 당락에 어느 정도 영향을 미치게 됩니까?

A 의예과 지원자 전원에게 인성면접을 실시할 예정입니다. 인성면접 결과는 성적산출에 반영하지 않으나, 적정 기준 이하의 불합격 처리할 예정입니다. 면접에 관련된 자세한 사항은 정시모집 전형요강 발표 시 안내할 예정입니다.

Q 학생부는 어떻게 반영됩니까?

A 일반전형 일반계열 및 예체능계열은 학생부가 반영되지 않습니다(단, 동점자 처리기준에서 반영함). 일반전형 **국제계열**은 학생부 교과와 비교과 영역을 종합적으로 평가합니다.

Q 수능에서 필수로 응시해야 하는 영역이 있습니까?

A 계열별 필수 응시영역은 다음과 같습니다.

인문/사회	자연계열	체능계열	국제계열
국어, 수학(나/가) 탐구(사회/과학) 영어, 한국사	국어, 수학(가) 과학탐구, 영어 한국사	국어, 수학(나/가) 탐구(사회/과학) 영어, 한국사	국어, 수학(나/가) 탐구(사회/과학) 영어, 한국사

Q 예능계열은 수능에 응시하지 않아도 지원이 가능합니까?

A 음악대학은 수능 응시가 필수는 아니지만 수능과 학생부 그리고 실기시험을 합산하여 최종합격자를 선발합니다. 수능은 국어/영어/한국사 영역을 반영합니다.

Q 수능 탐구영역에서 지정 또는 제한하는 사항이 있습니까?

A 사회탐구는 자유 선택 2과목에 응시하면 됩니다. 과학탐구는 서로 다른 2과목에 응시해야 하며, I/II에 대한 제한은 없습니다. 예를 들어서, 생물I/생물II에 응시하는 경우 과학탐구의 필수 응시영역 조건을 충족시킬 수 없습니다.

Q 정시모집에서 수능 제2외국어/한문이 탐구영역의 한 과목으로 인정됩니까?

A 일반계열(인문) 및 국제계열 지원 시 수능의 제2외국어/한문 영역이 필수 응시영역은 아니지만 응시했을 경우 탐구영역의 한 과목으로 인정됩니다. 하지만 제2외국어/한문 영역의 응시 여부와 상관없이 탐구영역은 반드시 2과목에 응시해야 합니다.

Q 수능 점수는 어떤 방식으로 점수에 반영됩니까?

A 일반계열 및 예체능계열에서 수능의 국어와 수학은 수능 성적표 상에 기재된 표준점수를 그대로 반영합니다. 탐구영역은 수능 성적표 상에 기재된 백분위를 활용하여 우리대학교가 자체적으로 산출한 변환표준점수를 반영합니다. 영어는 각 등급에 대하여 등급별 점수를 반영합니다. 한국사는 각 등급에 대하여 등급별 가산점을 반영하게 됩니다(20쪽 참조). 국제계열은 수능 점수가 반영되지 않고 최저학력기준(등급)으로 반영됩니다(단, 동점자 처리기준에서 반영함).

Q 국제계열 수능 최저학력기준은 어떻게 됩니까?

A <국어, 수학(나), 탐구1, 탐구2 총4개 과목 등급 합이 70이내> 이거나 <국어, 수학(가), 탐구1, 탐구2 총4개 과목 등급 합이 80이내>를 만족하면 됩니다. 영어와 한국사는 반드시 응시해야 하며 <영어 1등급 및 한국사 4등급 이내>를 동시에 만족해야 합니다. 이 때 탐구영역은 사회탐구 또는 과학탐구 모두 인정되며, 제2외국어/한문 영역에 응시했을 경우 탐구과목으로 인정합니다.

Q 국제계열의 전형요소 및 반영비율은 무엇입니까?

A 수능 최저학력기준을 충족하는 지원자 전체에 대하여 서류평가(학생부, 자기소개서) 및 면접평가를 실시합니다. 서류평가 점수(60%)와 면접평가 점수(40%)를 합산한 총점 순으로 최종합격자를 선발합니다.



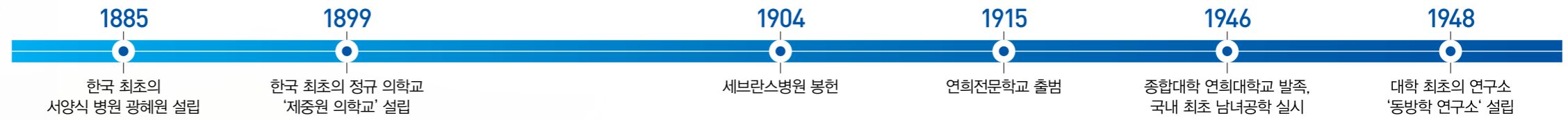
연세, 도전과 창조의 역사

YMCA 건물에서 시작한 연희전문의
신촌캠퍼스 마스터플랜



1885~1956

어두운 시대를 밝히는 등불이 되다



호레이스 뉴튼 알렌 윤동주 연세대학교 헌판 연세대학교 창립식 연세학생시위대

1885년 광혜원 설립에 이어 세브란스병원과 연희전문의 출범으로 시작된 연세는 조선 근대화의 산실이었습니다. 식민지와 한국 전쟁이라는 어둡고 쓰라린 아픔의 세월 속에서도 연세는 우리나라 최초의 근대 고등교육기관으로서 민족을 일깨웠고, 근대식 병원으로서 민족의 아픔을 치유하며 새로운 시대를 앞당겼습니다.

1957~2009

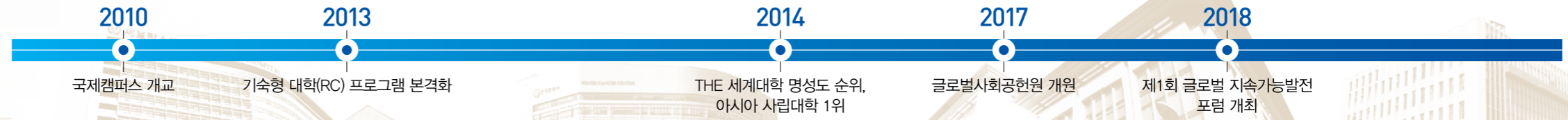
한국 사회의 경제발전과 민주화를 이끌다



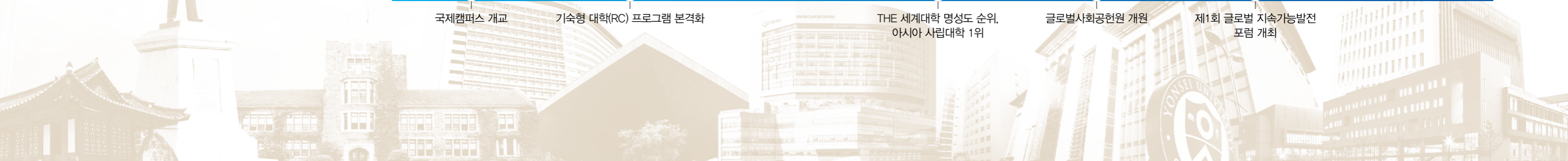
1957년 하나님의 사랑과 헌신을 실천해 온 세브란스의과대학과 민족정신의 근원지로서 근대 문명을 견인해 온 연희대학교가 연세대학교로 통합되었습니다. 세계 수준의 학문 연구와 선진적 대학 운영으로 한국 사회의 경제 성장과 발전에 기여하고, 진리와 자유의 연세정신을 따라 민주화 운동과 사회 참여에 적극적으로 앞장섰습니다.

2010~

미래를 향해 나아가다



2010년 국제캠퍼스 개교를 계기로 다방면에서 발전의 속도를 높이면서 깊이와 유연성을 가진 글로벌 명문사학으로 성장한 연세대학교는 교육과 연구, 사회공헌의 국제화를 통해 연세의 창립정신에 깃들여 있는 나눔과 섬김을 실천함으로써 대학의 사회적, 지구적 소명을 다하고자 힘쓰고 있습니다.



연세와 3.1운동

3.1운동 100주년 기념, 연세 구성원의 다양한 독립 운동



3.1 독립선언서



한국광복군 서명이 적힌 태극기



김원벽 졸업사진(좌), 수감사진(우)



덕수궁 대한문 앞 만세시위

연희전문학교의 3.1운동

이기훈 교수 | 사학과

식민지 조선의 학생들 사이에서는 1차 세계대전 이후의 세계적 정세 변화 속에서 민족 독립을 위한 적극적인 행동을 추진하고자 하는 움직임이 활발해지고 있었다. 3.1 운동을 주도한 학생독립운동 세력이 처음 모인 것은 1919년 1월 27일이었다. 황해도 출신의 김원벽은 서울의 경신학교를 졸업하고 조선기독교대학에 입학한 이후 1917년 연희전문학교로 교명이 변경되면서 무시험 입학하였다. 이미 1918년부터 세계의 변화에 민감하게 반응했던 김원벽도 막상 운동을 실제 결행하는 단계에서는 신중한 입장이었다고 한다. 2월 28일에는 김원벽 외에도 연희전문학교의 일부 학생들이 본격적으로 시위 준비에 함께 참여하기 시작했다. 김원벽이 연희전문학교의 학생들에게 3월 1일 오후 2시 탑골 공원에서 만세 시위 계획을 공개적으로 알린 것은 그날 오전이었다. 3월 1일 오전 김원벽은 강당 내 학교 청년회 모임에서 3월 1일은 물론이고 이후에도 시위가 있을 것이니 참석하라고 했으며, 학교에서 만나는 사람마다 시위 계획을 알리고 참여를 호소했다. 3월 1일 시위에 많은 학생들이 자발적으로 참여하기는 했지만, 학생들이 주도하고 계획한 본격적인 시위는 3월 5일이었다. 3월 5일 오전 9시 남대문 역 앞에 수많은 학생들이 모였다. 조선총독부 경무총감부는 이날 모인 학생의 수를 4~5천명, 조선군 사령부는 약 1만 명으로 추산했다. 한편 연희전문학교의 학생들은 지방의 시위에도 참여했다. 1회 졸업생인 최순탁(崔淳鐸 상과)은 3월 1일 고향 함흥에서 만세 시위를 주도했다. 또한 시위에 참여한 이후 바로 상하이로 떠나 임시정부에 합류한 학생도 있었다. 유기준은 연희전문 문과 1회 졸업생으로 나오지만, 실제로는 3.1 운동에 참가한 이후 바로 상하이로 떠나 대한민국 임시정부에 참여했다. 청년 학생들은 1차 세계대전과 전쟁 중 유럽의 혁명, 그리고 전쟁의 종결과 민족자결주의의 대두를 세계적 격변의 과정으로 이해했다. 이들은 민족자결은 일제 지배로부터의 이탈에서 끝나는 것이 아니라 자유, 민주, 원리에 의한 공화국 건설로 자연스럽게 이어진다고 생각했다. 3.1 운동은 그 결실이자 민족주의로서 한국 근대의 새로운 시작점이었다.

3.1운동과 세브란스의 독립운동

신규환 교수 | 연세대의 의사학과

제중원은 한국 최초의 근대식 서양병원으로서 한국사회에서 계몽적 위치에 있었고, 제중원 의학교 출신 학생과 졸업생들은 사회 각 분야에서 지도적인 역할을 수행했다. 제중원 의료



제중원



서울역 세브란스병원

선교사들 역시 의료활동과 선교활동에 만족하지 않고, 각종 사회운동과 계몽운동에 참여하여 한국인들의 문명개화와 고등교육을 선도하였다. 더욱이 세브란스병원 의학교 초기 졸업생들은 안창호, 여운형, 김구 등 독립운동계의 주도적 인물들과 다양한 인적 교류를 형성하고 있었다. 또한 의사와 간호사라는 특수신분을 활용하여 독립운동을 재정적으로 지원할 수 있는 기반도 형성하고 있었다. 의학학생들은 학생 YMCA 조직을 통해 독립선언서의 전국적인 배포와 가두시위 참가 등 3.1운동의 전국적 확대에 중요한 역할을 하였다. 의학학생들은 자신들의 고향을 중심으로 독립선언서를 배포하였고, 만세운동과 관련된 정보를 지방으로 확산시키는 데 중요한 기여를 하였다. 3.1운동의 열기가 임시정부 수립에 대한 열망으로 이어지면서 상하이 대한민국임시정부가 수립되었고, 세브란스인들은 임시정부와 임시의정원에서 활동하였다. 세브란스 출신의사들은 상하이 중심가에 개원하여 독립운동에 필요한 독립자금을 조달하는 한편, 임시정부에 필요한 다양한 활동을 전개했다. 특히 독립전쟁 수행을 위한 간호부양성소 교수들은 모두가 세브란스 출신들이었다. 이처럼 한말 강제병합 이래로 지속된 독립운동의 열기는 3.1운동으로 폭발하였고, 대한민국임시정부 수립으로 수렴되는 분위기였으며, 세브란스는 독립운동의 중심지로서 역할을 수행하였다.

근현대 한국의 민족문제와 '민족연세'

김도형 교수 | 사학과

1922년에 창간된 연희 학생청년회에서 발행한 『연희(延禧)』가 학생들의 학술연구 발표의 장이 되었다. 또한 각 학과에서는 학생들의 자치 조직을 만들었다. 문과학생들은 문우회(文友會)를 조직하였고, 연전 학생의 기관지였던 『연희』에는 조선 민족을 위한 학생들의 의지가 표현되었다. '본지의 포부는 진성(眞誠)으로 민족을 돕자는 것'이라고 하였고, '학창에 공부하는 것이 어찌 일신을 위함이라 남은 겨를을 먼저 민족에게 바치는 것이 옳고, 강단에서 교수하는 것이 어찌 자기를 위함이라. 쉬는 시일을 또한 민족에게 드리는 것이 옳다'고 자임하였다. 이처럼 민족과 조선 현실에 항상 관심을 가졌던 점은 상과의 경제연구회(經濟研究會)도 마찬가지였다. 1938년 2월, 일제는 경제연구회가 허가 없이 학생 웅변대회, 여운형 초빙 강연회 등을 열었다고 조사하였다. 이와 더불어 해방 후 학술계의 재편과 새로운 교육제도와 대학교육 수립에 많은 연세인이 참여, 주도하였다. 교육심의회위원회 고등교육위원회는 대학 설립과 대학 교육도 논의하였다. 전국에 대학이 설립되기 시작하여, 1946년 8월 15일부로 연희대학교를 비롯한 몇몇 종합대학이 출범하였다. 이와 같이 연세 출신은 해방 후 한국의 교육정책과 대학교육에서 많은 부분을 담당하였다. 연전교장이었던 문교부장 유억겸을 비롯하여 경성대학의 법문학부장을 지낸 백낙준이 제2대 문교부 장관을 지냈고, 이를 이어 연전 수물과 출신의 최규남, 세브란스이전 출신의 고병간, 최재유 등이 장관을 지냈다. 해방 후의 민족문제 해결과 새로운 교육 제도를 만드는 연세인의 기여였다. 일제 하 연희와 세브란스는 그 어떤 기관, 학교보다 민족의 해방과 민족의 발전을 위해 노력하였다. 그 원천은 기독교민족주의였고, 이를 바탕으로 '동서고근 사상의 화충'을 통해 근대학문을 발전시키면서 동시에 민족문화(國學)와 민족정신을 연구하고 교육하였다. 이러한 민족 연세의 정신은 오늘날의 현실 속에서도 '법고창신(法古創新)' 차원에서 계승해야 할 것이다. 또한 현재 '민족연세'를 이어가는 길은 새로운 시대 속에서 민족문화를 재해석하고, 그 바탕 위에서 세계문화를 수용, 결합, 융합하여 새로운 한국문화를 주체적으로 재창조해가는 것이다.



학생청년회 발행 『연희(延禧)』



백낙준 서양사강의

RC 교육의 현장

우리 대학교는 미래시대를 이끌어 갈 인재를 양성하기 위해 지난 2013년부터 국내 최초, 아시아 지역 최초로 RC 프로그램을 실시하고 있습니다.

연세대학교 신입생이라면 누구나 국제캠퍼스에서 1년간 거주하면서 정규 교육과 비교과 학습, 나아가 개별 지원을 받게 됩니다. 또한 학과공부 이외의 시간에는 열린 토론을 진행하고 인성교육을 위한 학습윤리, 생활윤리, 사회기여, 문화예술, 체육활동 등 다양한 프로그램에 참여하게 됩니다. 전공교수-학사지도교수-RM이 연계된 삼중 학사지도 시스템 속에서 다양한 전공의 신입생 5,000여 명이 공동체 생활을 통해 공감과 소통의 능력을 지닌 미래 세대 인재로 성장하고 있습니다.

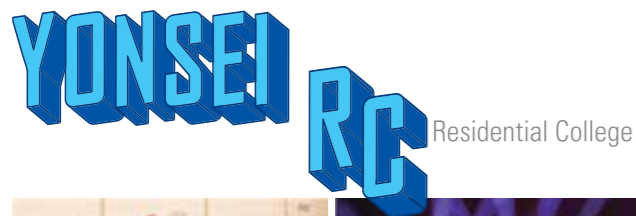
레지덴셜 칼리지(Residential College)란 무엇인가?

레지덴셜 칼리지(Residential College: 이하 RC)는 학생들에게 단순한 거주공간인 Residence Hall을 생활체험 교육의 공간으로 전환하여 주간의 학습활동과 방과 후 공동체 활동을 융합한 통합형 교육체제로서 창의적 역량을 갖춘 섬김의 리더를 양육하는 교육프로그램을 말합니다.

RC 삼중 학생지도 시스템(Triple Advising System)

전공교수 1	학사지도교수 2	Residential Master(RM) 3
<ul style="list-style-type: none"> • 1학년 담당 전공 교수 • 전공에 대한 소속감, 전공 멘토 연결 • 전공 및 진로에 대한 지도 	<ul style="list-style-type: none"> • 1학년 담당 지도 교수 • 1학년 교육프로그램 기획 및 운영 • 1학년 세미나 운영 • 인생설계에 따른 학업 계획 수립 • 1학년 교육과정 전반에 대한 통합적 지도 	<ul style="list-style-type: none"> • House 총괄 책임자 • House별 프로그램 개발 및 운영 • 인성 및 공동체 의식 함양 • RC조교(RA) 교육 및 관리

신입생들은 입학과 동시에 인천 국제캠퍼스 RC 교육환경에서 맞춤형·밀착형 삼중 학생지도 시스템의 지도를 받습니다. '전공 교수-학사지도교수-RM' 연계 시스템을 통하여 학생 개개인의 잠재적 역량을 최대한 발휘시킬 수 있도록 특화된 신입생 지도를 제공합니다. 또한 학습과 생활의 통합이 이루어지는 RC교육환경에서 밀착형 학생지도를 통해 대학생활 부적응 위험군 학생을 조기 발견하여 전문적 지도를 제공하고 있습니다.



RC 하우스

서로 다른 성장배경과 문화적 차이를 지닌 5천여 명의 학생들은 서로 다른 주제와 개성을 가진 12개의 하우스에서 문화·학습 공동체 활동에 참여하고 있습니다.

 한결 하우스 내실을 다지는 하우스 국어학자 한결 김윤경 선생님의 올곧은 정신을 본받고자 한결이라고 하였으며 이공계와 인문사회적 소양을 골고루 갖춰 자신의 참된 내적 가치를 높이고 이를 생활과 학업에서 행동으로 실현하는 진실한 리더가 목표인 하우스	 이원철 하우스 꿈의 씨앗에서 세상의 별까지 우리나라 최초의 이학박사이며 원철성을 발견한 이원철 박사의 First Mover 정신을 본받고, 재능과 열정을 나누고 키우면서 함께 성장하는 하우스	 언더우드 하우스 개척과 나눔의 연세정신을 주도적으로 만들어가는 하우스 연회 설립자인 언더우드 선교사의 개척정신과 나눔의 정신을 계승·발전하고 적극적·창조적인 역량을 발휘시켜 연세대와 지역사회 구성원들에게 나눔을 실천하며, 개인의 개성을 존중하되 공동체 안에서의 조화를 추구하는 하우스	 윤동주 하우스 캠퍼스 낭만을 즐기고 가족같은 정(情)을 나누며, 문화·예술·감성과 창의 지성을 키우는 하우스 연세대학교가 배출한 일제강점기의 양심적 지식인이자 문학인으로서 자기성찰을 두려워하지 않은, 순결한 시인 윤동주의 이름을 붙였으며 타인을 배려하고 섬기는 지도자로서의 역량(Servant Leadership)을 배우는 하우스
 무악 하우스 배움과 도전, 성장, 그리고 하모니를 이뤄 '하나'되는 House 신촌캠퍼스 내 무악(산)이 가지고 있는 느낌처럼 넉넉함과 안정감을 가진 대학생으로 성장하길 바라는 마음을 담아 '무악'으로 명명하였으며, RC 공동체 생활을 통해 무악 하우스 친구가 평생 친구가 될 수 있는 패밀리 개념의 하우스	 치원 하우스 개척자의 요람(搖籃) 치원관(致遠館)은 연희전문학교 최초의 교사(校舍)이며, '멀리 다다르다'라는 치원관에 담긴 개척 정신과 창조 정신을 계승하고 발전하려는 이상을 내세우는 하우스	 백양 하우스 섬김의 리더가 되는 하우스 신촌캠퍼스의 중심축으로 자리매김하며 연세의 상징이 된 백양로처럼 사회의 중심축에서 섬김의 리더가 되는 인재로 성장하는 하우스	 청송 하우스 日新日新又日新 (일신 일일신 유일신) 연세대학교 청송대(聽松臺)의 한결 같음과 아름다운 새로움을 담기 위해 노력하는 하우스
 용재 하우스 자유, 화합을 통한 U&I와 WE를 추구하는 하우스 연세대학교 초대 총장인 용재 백낙준 박사의 연세 정신을 계승하며, 세상과 함께하는 Global leader로서의 자질을 함양하는 하우스	 에비슨 하우스 배움, 실천, 나눔을 통해 함께 성장하는 하우스 한국에 선교사로 부임한 후 42년간 교육과 실천을 통해 연세를 도약시킨 에비슨 박사의 삶과 정신을 기림하는 하우스	 알렌 국제 하우스 섬김을 통해 자신의 성장을 도모하는 하우스(Rise by Lifting Others) 의료 선교사 알렌(A. N. Allen)의 포용적 정신을 이어받아 국제캠퍼스에서 진정한 글로벌 커뮤니티를 형성하고, 국내 및 국제 학생들에게 우정을 선사하고 아낌없는 지원 및 서로 존중하는 생활 공동체를 제공하는 하우스	 아펜젤러 하우스 The Good Life 그리스의 철학자 아리스토텔레스의 '살다운 삶'에 가치를 두고, Study와 Play의 균형을 맞추어 지적인 성장과 삶의 즐거움을 동시에 추구할 수 있도록 지원하는 하우스

RC 프로그램

국제캠퍼스의 RC 프로그램은 학생들이 생활하는 공간을 단순히 기숙사가 아닌, 생활체험 교육의 공간으로 활용하여 학생들이 융합적인 교육 속에서 다채로운 경험을 할 수 있도록 하는 프로그램입니다. 사회기여, 문화예술, 체육과 같은 교과과정뿐만 아니라 다채로운 비교과과정으로 구성된 RC 프로그램을 통해 학생들은 공동체의식과 리더십을 함양하고 있습니다.

RC 특강 다양한 분야의 유명 인사 초청 특강

RC 공연 연주자, 음악대학, 동아리 초청 공연



Heo TRIO '에오틀리오' | 특임RA 임정혁

끝나지 않을 것 같던 무더위가 주춤하고, 2018년의 두 번째 학기가 시작되었습니다. 학생들의 열렬한 환호 속에 Heo Trio(에오 트리오)의 멋진 재즈 연주가 9월 5일 오후 7시 30분에 이번 학기 RC 공연의 포문을 열었습니다. 재즈 피아니스트 허대욱을 주축으로 베이스 알렉시 꾸뤼호, 드럼 케빈 뤼케티로 결성된 에오 트리오는 프랑스와 한국을 오가며 활발한 활동을 펼치고 있는 재즈 트리오입니다. 재즈를 처음 접하는 학생들을 위해 에오 트리오의 재즈 음악으로 가장 유명한 고엽(Autumn leaves)을 활용하여 재즈에 대해 설명해주는 시간을 준비하였습니다. 학생들 모두 높은 참여율을 보이며 열정적으로 참여했고 에오 트리오 역시 학생들의 높은 수준에 감탄하며 고엽을 테마로 즉흥 연주를 선보였습니다. 마지막으로 공연에 온전히 집중할 수 있게 배려해준 학생들에게 깊은 감사의 뜻을 보이며 'Line of sight'와 'Zapateado'를 선보인 후, 막을 내렸습니다. 국제캠퍼스 종합관 301호를 꽉 채운 800명에 가까운 학생들은 에오 트리오와 음악적 교감을 나누며 함께 재즈의 세계에 빠져볼 수 있었으며, 높은 참여와 열기를 더하며 즐거운 시간을 보냈습니다. 지난여름 무더위에 지친 학생들이 이번 공연을 통해 새 학기 새로운 에너지를 충전하고 색다른 경험의 장이 되었기를 기대해 봅니다.

RC 올림픽 전공별 또는 교류전을 통해 학생들의 단결력과 성취감을 고취시키고자 마련된 프로그램

인천송도 국제마라톤대회 매년 송도에서 개최되는 마라톤대회를 참여함으로써 심신을 단련하고 지역사회를 이해하는 프로그램



송도 국제 마라톤 | 심리 14 임정혁

2010년에 시작된 인천송도국제마라톤대회는 매년 송도에서 개최되는 큰 규모의 스포츠 대회입니다. 인천송도국제마라톤대회에는 연세대학교 RC학생들 또한 꾸준히 참여하고 있으며, 올해에는 200여 명의 학생들이 참여하며 연세대학교의 도전 정신을 보여주었습니다.



학생들은 진행 시간에 맞추어 준비를 마친 뒤, 각자 도전한 코스에 자리하였습니다. 이윽고 마라톤의 시작을 알리는 폭죽 소리와 함께, 학생들은 각자의 페이스에 맞춰 달리기 시작했습니다. 인천대학교에서 출발한 코스는 5km 코스, 10km 코스 등으로 나누어져 각기 다르게 진행되었습니다. 긴 거리를 달리며 학생들은 서로가 있기에, 함께 하기에 지칠 때마다 서로를 독려하고 파이팅을 외쳤습니다. 하나둘씩 돌아온 학생들은 하우스별로 준비한 간식을 나눠 먹으며 서로의 기록을 비교해보며 즐거운 시간을 보냈습니다. 긴 코스를 달리느라 몸은 지쳤지만 해냈다는 기쁨은 이루 말할 수 없어 보였습니다. 자신의 목표에 다가가기 위해 최선을 다하는 모습, 그리고 그 과정에서 함께 고통을 나누고 이겨냈다는 경험은 마라톤이 RC 학생들에게 주는 무엇보다 소중한 교훈이 될 것입니다.

자전거프로그램(굴리셈) 매년 송도에서 개최되는 마라톤대회를 참여함으로써 심신을 단련하고 지역사회를 이해하는 프로그램

RC 창의플랫폼 미래형 창의인재를 양성하기 위한 교육 방안의 일환으로 다양한 전공의 학생들이 함께 생활하며 학습하는 RC 제도의 장점을 살려, 학생들이 동료들과의 협업을 통해 도전정신을 기르고 창의적인 아이디어를 직접 구현할 수 있도록 지원하는 우리 대학만의 차별화된 교육 프로그램

2018 연세-넥슨 √i RC 창의플랫폼



대상을 수상한 '밀어서 의자해제 팀'은 '해외 탐방 지원금 천만 원을 사용하여 일본 전국을 탐방하며 일본의 선진화된 대중교통 시스템을 탐구해볼 예정'이라고 포부를 밝혔습니다. 이번 창의공모전에 참여한 다섯 팀과 Peer멘토단은 오는 1월 28일 제주도에서 진행될 Creative Trip에 참여하여 넥슨 컴퓨터 박물관 및 기상청 태풍센터를 견학할 예정입니다. 올해 창의플랫폼에 참석한 학생은 '1년간의 장기 프로젝트를 진행하며 협업의 어려움과 의사소통의 중요성, 창의력과 문제해결능력, 리더십과 도전정신을 배울 수 있었고 자신들의 아이디어가 다양한 전공의 동료들과의 협업을 통해 구체적인 결과물로 구현될 수 있다는 성취감이 큰 소득이었다.'고 전했습니다. 또한 '향후 더 나은 프로그램이 될 수 있도록 멘토링 프로그램의 활성화와 신촌캠퍼스에서의 지속적인 지원이 있으면 좋겠다.'고 덧붙였습니다.

나눔의 연세

연세대학교는 뿌리부터 나눔과 섬김으로 시작됐다는 사실에 큰 자긍심을 가지고 있습니다. 이러한 전통을 이어받아 **오늘의 연세인들도 '연세와 만드는 아름다운 세상'을 위해 적극적인 봉사활동 및 재능기부를 펼치고 있습니다.**



연인(延仁)멘토링

연인멘토링은 국제캠퍼스 학생들이 인천 지역 초·중·고등학생들을 대상으로 방과 후 학습지도, 외국어교실, 예체능 활동, 돌봄교실 지원 등 다양한 멘토링 활동을 지원하는 교육협력 사업입니다. 2013년부터 인천광역시 및 인천시 교육청과 인천 인재육성재단과 협약을 통해 본 멘토링을 진행하고 있으며, 인천광역시로부터 멘토링 활동의 행·재정적 지원을 받고 있습니다. 본 멘토링은 인천 지역사회의 저소득층 아동청소년들에게 우리 대학교 학생들이 멘토링을 제공함으로써 진로 결정 및 학습 동기 부여에 도움을 주고 교육격차 해소 및 기회 확대에 기여하고 있습니다.

희망원정대

신촌캠퍼스에서 진행되는 대표적인 멘토링 프로그램인 '희망원정대'는 2010년부터 사회적 나눔 문화의 확산과 교육 혜택 소외 지역 지원을 목적으로 방학 기간 동안 전국 중·고등학교 학생들을 대상으로 실시하고 있습니다. 각 지역의 중·고등학교를 방문해 진행되는 기존 희망원정대 프로그램과 더불어 최근에는 지자체와 기업체의 지원을 통해 중·고등학생들을 직접 우리 대학교 국제캠퍼스에 초청함으로써 대학생활을 간접적으로 체험할 수 있는 기회를 마련하였습니다. 나아가 대학 현장에서 교육과 재미가 가미된 멘토링 및 교육캠프를 통해 학생들이 자기주도적으로 자신의 진로를 계획하고 구체적인 대학 진학 목표를 설정하는 데 기여하고 있습니다.

드림 스타트(Dream - Start)

2009년부터 시작되어 연세인들의 대표적인 멘토링 프로그램으로 자리 잡은 드림스타트는 서대문구 중·고등학교 청소년을 위한 다양한 기회를 제공하고 있습니다. 대학생 멘토들은 학습 교사이자 친근한 조언자로서 멘티의 역할 모델이 되어 과업 성취와 사회 심리적 발달에 도움을 주고 있으며, 나아가 저소득가정 청소년들의 가능성과 잠재력을 일깨우고 전인적인 성장을 도움으로써 건강한 사회 구성원으로 자라나는 데 기여하고 있습니다. 대학생 멘토는 담당 멘티와 관계를 형성하면서 책임감 있게 자신의 역할을 수행해 나가는 법을 익혀나가는 한편, 더 넓게 세상을 보는 눈을 길러 사회공헌의 즐거움을 배울 수 있습니다.

연세전공알리미(YDMC)

연세전공알리미 YDMC는 'Yonsei Dream Major Conductor'의 줄임말로써, 자신이 해당 전공을 대표한다는 마음가짐으로 다양한 전공의 봉사자들이 고등학생들에게 자신의 전공과 진로에 대한 정보를 제공하는 것을 목표로 활동하는 교육봉사 동아리입니다. 현재 대학교에 재학 중인 학생들이 해당 전공을 배우면서 직접 보고, 듣고, 느낀 점을 가감 없이 있는 그대로 전달하고자 하는 것을 취지로 하고 있습니다. 2017년에는 46개 학교, 12,076명을 대상으로 학기 중 전공소개 활동을 진행했으며, 방학 중에는 200여개 학교, 600여명의 학생들을 연세대학교로 초대해서 전공소개를 진행하는 전공탐색의 날 행사를 성황리에 마무리 지었습니다.

연세머레이봉사단

원주캠퍼스는 '지역을 섬기고 세계를 변화시키는 대학'의 비전을 토대로 사회봉사 활동을 계획해 운영하고 있다. 대표적으로는 연세머레이 재능봉사캠프와 청소년교육지원이 있습니다. 연세머레이 재능봉사캠프는 전국의 교육소외지역에 방문해 4박 5일 동안 과학캠프, 진로캠프, 영어캠프 등 다양한 프로그램을 진행하는 멘토링 캠프이며, 청소년교육지원사업은 초·중·고교 학생을 대상으로 고등교육 과정을 통해 얻은 지식과 경험을 나누기 위한 멘토링 프로그램으로 2014년부터 진행되어 왔습니다.



스스로를 돌아보게 만든 멘토링 캠프 김수연 | 정치외교학 16



우연히 희망원정대 모집공고를 보았습니다. 합숙형 멘토링 캠프라는 개념이 생소하지만 신선하게 다가왔고, 무엇보다 '희망을 주러 떠나는 원정대'라는 타이틀이 마음에 와 닿아 지원하게 되었습니다. 캠프 중 개인적으로 가장 기억에 남는 경험은 직접 기획에 참여 한 오리엔티어링과 전공 소개 프로그램, 그리고 멘티들과 가장많은 이야기를 나눌 수 있었던 일대일 멘토링 프로그램이었습니다. 멘티들의 국제캠퍼스 지리에 대한 이해를 돕고 조끼리 친해질수 있도록, 프로그램 기획을 맡은 3명의 멘토들과 함께 오리엔티어링을 구상하기도 했습니다. 캠프 둘째 날 오전 9시부터 프로그램을 진행하면서 몇 개의 조가 루트를 아예 잘못 찾아가는 등 예상보다 더 혼란스러운 상황이 발생했지만, 이를 해결하기 위해 캠퍼스 이곳저곳을 뛰어다니고 조울해나간 것이 뿌듯한 기억으로 남았습니다. 2018년 하계 희망원정대를 통해 저는 살면서 처음으로 99명의 멘티를 둔 멘토가 되었습니다. '멘토', '선생님'으로 불렸던 지난 5일간 제 자신이 호칭에 걸맞은 사람인지 계속해서 되돌아보게 되었습니다. 멘토는 저였지만 적극적이고 항상 밝은 멘티들로부터 배우고 얻은 것들이 더 많아서 고맙고 아쉬움이 남는 5일이었으며, '어디에서 무엇을' 했는지보다 '누구와' 함께했는지가 더 중요했던 시간이었습니다.

청춘을 실현시켜 준 내 인생의 터닝포인트 김다빈 | 보건행정학과 16



대부분의 사람들은 대학생들을 바라보며 '청춘'이라 일컫습니다. 고등학생 시절, 나는 멋진 대학생활을 꿈꿨다. 흔히 말하는 청춘의 나이가 되었을 때, '청춘'이란 것은 기대만큼 설레지 않았고, 오히려 불안하게 느껴지는 시간 같았습니다. 나의 2학년 여름방학은 불명확한 진로 고민 속에서 방황하던 시기였고, 나태한 삶보다는 무엇이라도 하기 위해 다양한 활동을 알아보던 중 알게 된 '청소년교육지원사업(이하 멘토링)'은 나에게 이른바 청춘을 실현시켜 주는 터닝포인트로 작용했습니다. 과거의 나에게 '멘토링이 무엇이라고 생각하니?'라고 묻는다면 '내가 가진 지식을 타인에게 나누어 주는 것, 일방적인 나눔'이라고 대답했을 것입니다. 하지만 현재 나의 대답은 다릅니다. '서로가 서로에게 배우는 것, 쌍방향적인 나눔'이라고 말할 수 있습니다. 아이들로 인해 나의 존재의 소중함을 배우고, 긍정적인 활력을 듬뿍 받을 수 있었기 때문입니다. 내가 받은 축복을 다른 사람에게도 전할 수 있는, 긍정적인 영향력을 주는 사람이 되고 싶습니다. 앞으로도 아이들에게 '매일 보고 싶은 선생님'이 되기 위해 열심히 활동할 것입니다.

미래로 나아가는 연세

제2회 글로벌지속가능발전 포럼 개최



우리 대학교는 사회에 깊이 참여하는 대학(Engaged University)을 천명하고 지난해부터 반기문 글로벌사회공헌원 명예원장(전 유엔사무총장)과 함께 글로벌지속가능포럼을 개최하고 있습니다. 글로벌지속가능발전 포럼은 지속가능발전의 중요성에 대한 국민의 인식을 높이고자 지난해 2월 우리 대학교가 공식 출범한 국제 포럼으로, 매년 2월 개최되는 포럼의 올해 주제는 '인권의 신장과 번영의 공유(A Call to Action: Empower People, Share Prosperity)'로서 2015년 UN이 채택한 지속가능발전목표의 기본정신인 'No one left behind (그 누구도 소외되지 않게 한다)'에서 기인하였습니다. 올해 행사에는 제바스티안 쿠르츠 오스트리아 총리, 하인츠 피셔 전 오스트리아 대통령, 헬렌 클라크 전 뉴질랜드 총리, 아르미다 알리사바나 유엔 아시아태평양 경제사회위원회(UNESCAP) 사무총장, 나탈리아 카뮈 유엔 인구기금(UNFPA) 사무총재, 장원 센스타임 총재, 박원순 서울시장, 이미경 한국국제협력단(KOICA) 이사장, 이리나 보코바 전 유네스코(UNESCO) 사무총장, 방송인 샘 오취리 등 다양한 분야의 연사들이 참여하였습니다. 지속가능발전은 미래의 후손들이 욕구를 충족시킬 수 있도록 그 능력과 여건을 저해하지 않으면서 동시에 현대의 욕구를 충족시키고자 하는 데 그 의미가 있습니다.

이를 위해 UN은 지난 2015년 반기문 전 명예원장의 주도 아래 17개의 지속가능발전목표 중 빈곤 종식, 경제·사회의 양극화 완화, 사회적 불평등 해소, 지구 환경 보호 등을 2030년까지 달성하기 위한 전 지구적 실천과제이며, 법적 효력은 없지만 17개 목표의 달성을 위해 각 정부가 주인의식을 갖고 국가 차원의 체제를 마련할 것이 요구되고 있습니다.

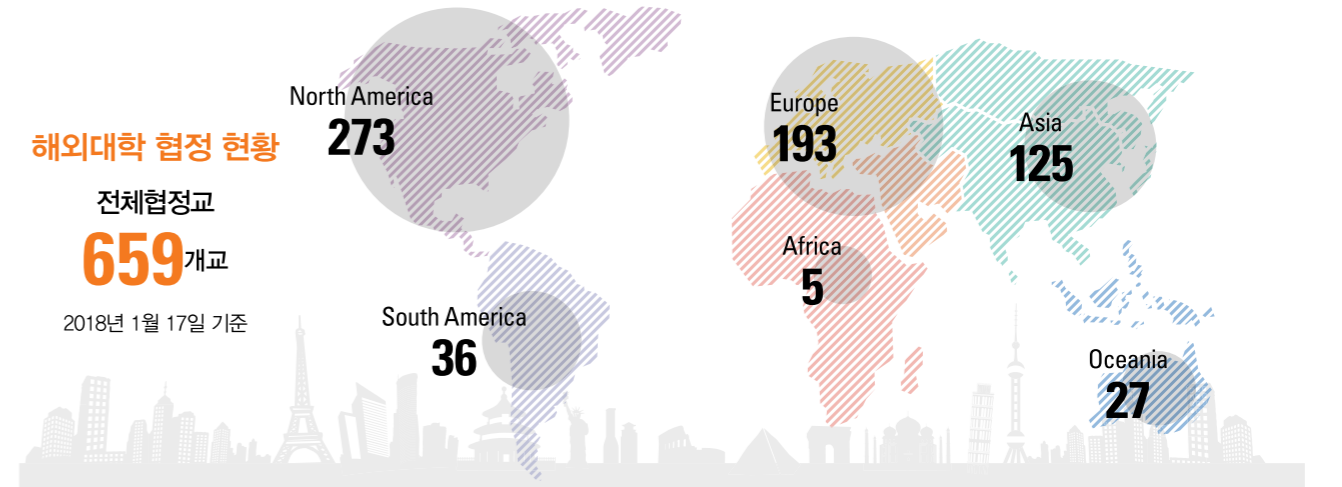
세계 최초 5G 오픈 플랫폼 출범

우리 대학교가 정보 통신 기업 KT(회장 황창규)와 함께 세계 최초의 '5G 오픈 플랫폼(5G OPEN Platform)'의 출범을 알렸습니다. '5G 오픈 플랫폼'은 지난 10월 양 기관이 체결한 업무협약에 따라 구축된 5G 상용망 기반의 연구 플랫폼입니다. 예컨대, 신촌캠퍼스와 송도 국제캠퍼스를 KT의 5G 상용망을 기반으로 연결함으로써 원격의료와 재난안전, 자율주행 등 다양한 5G 융합 서비스를 개발 및 검증할 수 있습니다. 이날 김용학 총장은 내외빈을 맞이하며 '국내 최초 5G 오픈 플랫폼을 통해서 다양한 융복합 연구를 지원해 새로운 연구 생태계를 조성하는 한편, 차세대 미디어 교육의 기반을 마련하고 콘텐츠를 발굴함으로써 미래 지향적 고등교육의 비전을 제시할 것'이라는 포부를 밝히기도 했습니다. 이어서 PriMO-5G 연구그룹의 김성륜 교수(전기전자공학과)가 신촌-송도간 비행체 영상 제어 발표 및 시연을 하면서 5G 네트워크 기반으로 국제캠퍼스에 있는 KT 스카이스퀘어와 드론을 조종하고, 해당 이동체에서 촬영한 고화질 영상을 5G 네트워크를 통해 신촌캠퍼스로 실시간 전송하였습니다. 이를 통해 5G 네트워크 기반의 안정적인 이동체 제어 및 지연 없는 영상 전송 기술력을 입증하기도 했습니다. 이밖에도 행사에서는 '5G 오픈 플랫폼'을 기반으로 한 다양한 공동 연구 사례가 소개되었습니다. 의과대학, 치과대학, 생활과학대학에서는 원격 로봇 기술, AR 기반 치과치료, 증강현실과 증강 실내건축 교육 등 5G 기반 융합 서비스를 적용한 각 전공 분야의 미래상과 연구·교육 혁신안에 대해 논의하였습니다. 더불어 '5G 오픈 플랫폼'을 기반으로 한 다양한 연구 분야의 협력을 확대해 나가는 한편, 실감미디어 등 차세대 미디어를 대학 교육 현장에 선제적으로 적용해나갈 것이라 밝혔습니다.



국제교류 프로그램

세계 650여 개의 대학과 교류하고 있는 연세대학교는 미국 코넬대, 시카고대, 영국 킹스칼리지런던, 에든버러대를 비롯한 세계 최정상급 명문대와의 다양한 글로벌 프로그램을 통해 국제무대에서의 경쟁력을 기르고 리더십을 배양합니다.



교환학생제도

학생교환 협정이 체결된 외국대학(2018년 1월 현재 70개국 650여 개 대학)에서 1~2학기 동안 학점 취득을 목적으로 파견되어 학업을 계속하면서, 상대국의 언어, 문화 등을 배우고 돌아와 본교에서 학점을 인정받는 제도입니다. 교환학생으로 파견되어 있는 동안 학생들은 학비를 본교에 납부하고, 외국대학에서 외국학생들과 동일한 자격으로 학교생활을 할 수 있습니다. 지난 1년간 약 1,000명의 학생이 교환학생 자격으로 해외대학에 파견되었습니다.

방문학생제도

해외 우수대학에서 수학할 수 있는 기회를 보다 많은 학생들에게 제공하기 위한 프로그램으로 일정 기간 동안 해외 대학에 파견되어 학점을 인정받는 제도입니다. 본교와 파견대학 두 곳에 모두 수업료를 납부하고 등록하지만, 파견 장려를 위해 본교 등록금의 일부가 방문학생제도(VSP) 장학금으로 환급되고 파견 대학에는 일반 학생보다 저렴한 수업료를 납부할 수 있습니다.

SAP(Study Abroad Program)

해외대학 학점취득제도로써 외국 대학에서 자기부담으로 수학하고 우리 대학에서 학점을 인정받을 수 있는 프로그램입니다. 교환학생제도보다 상대적으로 파견되는 기회가 많은 제도입니다.

GIP(Global Internship Program)

국제 비즈니스 실무 경험, 어학능력 향상 및 외국 문화 체험을 통한 취업 경쟁력 강화와 글로벌 인재 양성을 목적으로 구성된 프로그램입니다. 어학연수와는 달리 실제로 급변하는 기업 환경을 직접 체험함으로써 앞으로의 학업 계획과 졸업 이후의 경력 설계에 도움을 주고 있습니다.

uGET(undergraduate Glocal Experience Team-project)

연세대학교 경영대학은 연세경영인을 국제적인 시각을 지닌 창의적 리더로 양성함을 그 사명으로 하고 있습니다. 글로벌로 향하는 학생들의 수요를 모아 학생들에게 단순한 해외여행이나 연수에서 벗어나 특별한 미션을 가지고 그에 적합한 외국의 단체(기업, 특정 단체 등)를 방문하여 글로벌 시장의 변화를 인식할 수 있는 기회를 제공하고 더 나아가 이에 대처할 수 있는 경쟁력을 함양하고자 해외프로젝트 수행활동을 전공 3학점 과목으로 운영합니다. uGET은 경영현장 산학협력 프로젝트활동으로 그동안 대기업, 중견기업, 사회적기업, 청년창업기업의 파트너십과 함께 해외프로젝트로 운영하던 모둠을 확대하여 한중연합글로벌 및 국내프로젝트로 확대 운영합니다.



푸른 젊음의 에너지가 가득한 함성 아.카.라.카!

모두가 하나되어 외치는 승리의 광장에서
연세의 미래를 응원하자!



YONSEI



2020학년도
연세대학교 입학전형계획
원주캠퍼스

CONTENTS

기본 방향	40
주요 변경 사항	40
2020학년도 입학전형	41
2020학년도 입학전형 계획 요약	42
모집시기 및 전형별 모집인원	43
2020학년도 수시모집 대학수학능력시험 자격 기준	44
수시모집 전형 안내	45
정시모집 전형 안내	51

※ 본 입학전형계획은 교육부 지침 및 입시여건의 변화 등에 따라 변경될 수 있습니다.
※ 각 전형별 일정, 전형별 세부사항 등은 반드시 2020학년도 수시 및 정시모집 요강을 확인하시기 바랍니다.



2020학년도
연세대학교 입학전형계획
원주캠퍼스

CONTENTS

기본 방향	40
주요 변경 사항	40
2020학년도 입학전형	41
2020학년도 입학전형 계획 요약	42
모집시기 및 전형별 모집인원	43
2020학년도 수시모집 대학수학능력시험 자격 기준	44
수시모집 전형 안내	45
정시모집 전형 안내	51

※ 본 입학전형계획은 교육부 지침 및 입시여건의 변화 등에 따라 변경될 수 있습니다.
 ※ 각 전형별 일정, 전형별 세부사항 등은 반드시 2020학년도 수시 및 정시모집 요강을 확인하시기 바랍니다.

! 기본 방향

1. 특기자 전형 폐지로 고교교육 정상화에 기여함
2. 논술 모집인원 축소로 고교교육 정상화에 기여함
3. 각 전형별 선발대상 및 전형방법을 쉽게 알 수 있도록 전형명을 개편함

! 주요 변경 사항

1. 전형 변경

- 가. 특기자 전형 폐지
- 나. 학생부종합 전형(면접형)을 '교과면접 전형'으로 변경
- 나. '국제계열활동우수자 전형'을 신설

2. 국제계열활동우수자 전형

- 가. 모집단위 및 선발인원: 동아시아국제학부(EIC), 글로벌엘리트학부(GED)
- 나. 선발인원 : 동아시아국제학부 55명(국내고 22명, 해외고 33명)
글로벌엘리트학부 5명(해외고 5명)
- 다. 전형방법 **1단계** 서류100(학교생활기록부, 자기소개서, 추천서, 기타자료), 면접대상자 3배수 선발
2단계 1단계70 + 면접30(인성가치관 및 인문사회역량 평가)
- 라. 대학수학능력시험 자격기준 적용 안함

3. 교과면접 전형

- 가. 모집인원 : 250명
- 나. 전형방법 변경 **1단계** 교과60 + 비교과40, 면접대상자 4배수(의예과 6배수) 선발
2단계 1단계70 + 면접30(인성가치관 및 계열별역량 평가)
- 다. 대학수학능력시험 자격기준 적용 안함(단, 의예과는 적용)

4. 일반논술 전형 모집인원 축소 : 314명 선발(35명 감축)

- 가. 의예 선발 인원 11명 감축 : 15명 선발
- ※ 디자인예술학부(인문, 자연), 작업치료학과(인문), 치위생학과(인문) 모집단위는 선발하지 않음

5. 대학수학능력시험 자격기준 변경(인문/사회/자연 계열)

- 가. 1개 2등급 조건 폐지
- 나. 영어 1등급 1개 3등급 인정 폐지 → 공통조건으로 영어 3등급 이내

6. 정시에서 선발하는 동아시아국제학부 전형 선발방법 변경 : 수시 이월인원이 발생할 경우

- 가. 전형방법 : 수능100(국어, 수학, 영어, 탐구 표준점수 및 백분위 활용한 변환점수 반영)
- 나. 영어반영방법 : 등급 환산점수 총점100점에 3을 곱하여 300점 만점으로 반영함

7. 정시모집 선발 인원 확대 : 448명(30.5%), 66명 증원

! 2020학년도 입학전형

모집 시기	전형		인원(%)	전형방법(2020)	수능최저 기준적용	비고	
	위주	전형명					
수시	학생부종합	• 교과면접 전형	250 (17.0)	1단계 : 교과60 + 비교과40 2단계 : 1단계70 + 면접30	× (단,의예 적용)		
		• 학교생활우수자 전형(280) • 강원인재 전형(74) • 기회균형 전형(44)	398 (27.1)	전계열(의예과 제외) : 서류100 의예과 : 서류90 + 면접10 (면접: 의학적 인성 평가)	○		
		• 국제계열활동우수자 전형	60 (4.1)	1단계 : 서류100 2단계 : 서류70 + 면접30	×	2019 특기자 전형	
	논술	• 일반논술 전형	314 (21.4)	논술70 + 교과20 + 출석·봉사10 [교과: 인/사(국,영), 자/의(수,과)]	○		
수시	학생부종합 (고른기회)	• 기초생활연세한마음 전형 30 • 농어촌학생 전형 35 • 특성화고졸업자 전형 15 • 특수교육대상자 전형 5 • 북한이탈주민 전형 약간명	85	1단계 : 서류100 2단계 : 서류70 + 면접30	× (단,의예 적용)		
	정시	수능 (일반전형)	「가」 의예과	29	수능100	×	국제계열
「나」 인문/사회/자연계열			379				
실기		「나」 동아시아국제학부	수시이월 인원				
		「나」 디자인예술학부(예체능) 전형	40	실기55 + 수능45	×		
학생부종합	「나」 글로벌엘리트학부 전형	수시이월 인원	일괄합산 : 서류70 + 면접30	×	국제계열		
총계 (정원 외 포함)			1,470명 (1,555)				

※ 모집인원(정원 내) 1,470명 중 수시 1,022명(69.5%), 정시 448명(30.5%)

! 2020학년도 입학전형 계획 요약

모집 시기	수시 모집										정시 모집				
	학생부종합					논술	학생부종합(고른기회)					수능	실기	학생부종합	
전형 명	교과면접	학교 생활 우수자	강원 인재	기회 균형	국제 계열 활동 우수자	일반 논술 전형	기초 생활 연세 한마음	농어촌 학생	특성화 고교 졸업자*	특수 교육 대상자	북한 이탈 주민	일반 전형	디자인 예술학부 (예체능) 전형	글로벌 엘리트 학부전형	
일반 계고 ^①	○	○	○	○	○	○	○	-	○	○	○	○	○		
졸업 예정자	○	○	○	○	○	○	○	-	○	○	○	○	○		
졸업생	2018.2 이후 졸업	2018.2 이후 졸업	2018.2 이후 졸업	2018.2 이후 졸업	2018.2 이후 졸업	2018.2 이후 졸업	2018.2 이후 졸업	-	○	○	○	○	2018.2 이후 졸업		
조기 졸업 예정자	-	○	○	○	○	○	○	-	○	○	○	○	○		
상급 학교 진학 허가자	-	-	-	○	-	-	-	-	-	-	-	-	-		
지원 자격	검정고시	-	-	○ 2017.4 이후 합격	○ 2017.4 이후 합격	○	○ 2017.4 이후 합격	-	-	○	○	○	○ 2017.4 이후 합격		
	특성화고	-	-	○ 2018.2 이후 졸업	○ 2018.2 이후 졸업	-	○	-	-	○ 2018.2 이후 졸업	-	○	-		
	해외고	-	-	○ 2017.4 이후 졸업	○ 2017.4 이후 졸업	○	○ 2017.4 이후 졸업	-	-	○	○	○	○ 2017.4 이후 졸업		
전형 요소 및 전형 방법	전형요소	교과60 + 비교과40		서류100 (의예:서류90+면접10)		서류	논술70 + 교과20 + 출·봉 10	서류					수능 100	실기55 + 수능45	서류70 + 면접30
	대학수학능력 시험자격기준	미적용 (의예과 적용)		○	미적용	○	미적용(의예과 적용)					-	-	미적용	
	사정방식	단계별	일괄합산		단계별	일괄 합산	단계별					일괄합산	일괄합산		

① 일반계고 : 일반고, 자율고, 특수목적고(마이스터고 제외)를 포함하며, 일반고와 종합고의 직업과정 이수자는 제외함.
 ② 특성화고교졸업자 전형은 특성화고등학교, 일반고, 종합고의 직업과정 이수자만 지원 가능함.
 ※ 정시모집 동아시아국제학부와 글로벌엘리트학부 전형은 수시모집 결원에 한하여 선발하며, 글로벌엘리트학부 전형은 해외고 졸업(예정)자만 지원 가능함.

! 모집시기 및 전형별 모집인원

수시모집				정시모집		
학생부종합			논술	학생부종합(고른기회)	수능(일반전형)	실기/학생부종합 [내군]
교과면접 (250)	학교생활우수자 (280) 강원인재 (74) 기회균형 (44)	국제계열활동 우수자 (60)	일반 논술 전형	기초생활연세한마음 (30) 농어촌학생 (35) 특성화고교졸업자 (15) 특수교육대상자 (5) 북한이탈주민 (약간명)	[가] 의예(29) [나] 인문/사회/자연 <수시 이월 시 실시> 동아시아국제학부전형	디자인예술학부(예체능) 전형 <수시 이월 시 실시> 글로벌엘리트학부전형
708명			314명	85명	408명	40명

! 2020학년도 모집단위별 모집인원

모집단위	계열	모집 인원	수시모집										정시모집			
			학생부종합					학생부종합(고른기회)					수시 소계 (정원내)	수능/실기		
			교과 면접	학교 생활 우수자	강원 인재	기회 균형	국제계열 활동 우수자	일반 논술 전형	기초생활 연세 한마음	농어촌 학생	특성화 고교 졸업자	특수 교육 대상자	북한 이탈 주민	수능	실기	
국어국문학과	인문	36	5	6	2	2	-	9	1	1	-	○	○	24	-	12
인문과학부	인문	112	20	22	4	3	-	26	1	2	-	○	○	75	-	37
디자인예술학부(인문)	인문	27	6	7	2	2	-	-	1	3	2	○	○	17	-	10
디자인예술학부(자연)	자연	9	2	2	-	-	-	-	-	-	-	-	-	4	-	5
디자인예술학부(예체능)	예체	40	-	-	-	-	-	-	-	-	-	-	-	-	-	40
사회과학부	사회	166	32	33	7	3	-	41	2	4	2	○	○	116	-	50
경영학부	사회	162	31	32	8	2	-	41	2	2	2	○	○	114	-	48
자연과학부	자연	152	28	31	6	3	-	40	2	2	2	○	○	108	-	44
생명과학기술학부	자연	75	13	16	3	2	-	19	2	2	2	○	○	53	-	22
패키징학과	자연	28	5	5	2	2	-	7	1	2	-	○	○	21	-	7
컴퓨터정보통신공학부	자연	69	12	15	3	2	-	18	2	2	2	○	○	50	-	19
환경공학부	자연	76	13	16	3	2	-	19	2	1	2	○	○	53	-	23
의공학부	자연	75	13	16	3	2	-	19	2	2	1	○	○	53	-	22
보건행정학과	사회	46	8	9	3	3	-	11	2	2	-	○	○	34	-	12
임상병리학과	자연	46	8	10	3	2	-	11	2	2	-	○	○	34	-	12
물리치료학과(인문)	사회	8	4	-	-	-	-	-	-	-	-	○	○	4	-	4
물리치료학과(자연)	자연	29	5	6	3	2	-	6	1	1	-	○	○	22	-	7
작업치료학과(인문)	사회	12	4	4	-	-	-	-	1	1	-	○	○	8	-	4
작업치료학과(자연)	자연	25	4	5	2	2	-	5	1	1	-	○	○	18	-	7
방사선학과	자연	36	7	7	2	2	-	9	1	1	-	○	○	27	-	9
의예과	의예	94	15	18	14	3	-	15	1	1	-	○	○	65	29	-
간호학과(인문)	사회	20	5	5	-	-	-	5	1	1	-	○	○	15	-	5
간호학과(자연)	자연	30	5	5	2	3	-	7	1	1	-	○	○	22	-	8
치위생학과(인문)	사회	10	-	5	-	-	-	-	-	-	-	○	○	5	-	5
치위생학과(자연)	자연	27	5	5	2	2	-	6	1	1	-	○	○	20	-	7
동아시아국제학부	국제	55	-	-	-	-	55	-	-	-	-	-	-	55	-	※
글로벌엘리트학부	국제	5	-	-	-	-	5	-	-	-	-	-	-	5	-	※
합계		1,470	250	280	74	44	60	314	30	35	15	5	약간	1022	29	419

※ 모집인원(정원 내) 1,470명 중 수시 1,022명(69.5%), 정시 448명(30.5%)
 ※ 정시모집 동아시아국제학부/글로벌엘리트학부 전형은 수시모집 이월인원에 한하여 선발함
 ※ 교직과목 개설전공: 인문과학부(영어영문학전공), 사회과학부(경제학전공), 자연과학부(수학, 물리, 화학 및 의화학전공), 생명과학기술학부(생명과학전공), 간호학과

원주캠퍼스

! 2020학년도 수시모집 대학수학능력시험 자격 기준

모집 계열	일반논술 전형	학교생활우수자 전형 강원인재 전형 기화균형 전형	교과면접 전형 학생부종합(고른기회)
인문· 사회	국어, 수학(나/가), 탐구(사/과) 중 2개 합이 6 이내 ※ 영어 3등급 이내 및 한국사 필수 응시	국어, 수학(나/가), 탐구(사/과) 중 2개 합이 7 이내 ※ 영어 3등급 이내 및 한국사 필수 응시	미적용
자연	국어, 수학(가), 과탐 중 2개 합이 6 이내 ※ 영어 3등급 이내 및 한국사 필수 응시	국어, 수학(가), 과탐 중 2개 합이 7 이내 ※ 영어 3등급 이내 및 한국사 필수 응시	미적용
간호	(인문) 국어, 수학(나/가), 탐구(사/과) 중 2개 합이 4 이내 ※ 영어 3등급 이내 및 한국사 필수 응시	(인문) 국어, 수학(나/가), 탐구(사/과) 중 2개 합이 5 이내 ※ 영어 3등급 이내 및 한국사 필수 응시	미적용
	(자연) 국어, 수학(가), 과탐 중 2개 합이 4 이내 ※ 영어 3등급 이내 및 한국사 필수 응시	(자연) 국어, 수학(가), 과탐 중 2개 합이 5 이내 ※ 영어 3등급 이내 및 한국사 필수 응시	
의예	국어, 수학(가), 과탐1, 과탐2 중 3개 1등급 이상 ※ 영어 2등급 및 한국사 4등급 이내	국어, 수학(가), 과탐1, 과탐2 중 3개 합이 4등급 이내 ※ 영어 2등급 및 한국사 4등급 이내	

- ※ 탐구과목은 상위등급 1개 과목만 반영합니다.(의예과는 과학탐구 2개 과목을 각각 반영함)
- ※ 의예과 지원자는 과학탐구 4개 과목(물리, 화학, 생명과학, 지구과학) 중 과목명이 다른 2개의 과목에 응시해야 함(같은 과목 I, II는 안됨)
- ※ 제2외국어/한문은 탐구영역 과목으로 인정하지 않음
- ※ 교과면접 전형 및 학생부종합(고른기회) 전형의 의예과는 대학수학능력시험 자격기준을 적용함



! 수시모집전형 안내

[학생부종합]

1. 교과면접 전형

가. 모집인원 : 250명

나. 지원자격

국내 정규 고등학교에 입학하여 전 교육과정을 이수한 2018년 2월 이후 졸업자 또는 전 교육과정을 이수할 2020년 2월 졸업 예정자로서 5개학기 이상 이수한자(전 학기 과목별 '원점수, 평균, 표준편차'가 기재되어야 함)
 ※ 특성화고등학교 이수자, 예·체능고등학교 이수자, 일반고등학교와 종합고등학교의 직업과정 이수자 및 검정고시 출신자는 제외합니다.

다. 전형요소 및 반영비율

선발단계	학교생활기록부		면접	전형방법
	교과	비교과		
1단계	60%	40%	-	• 학생부 교과와 비교과영역 평가 점수의 합 순으로 모집인원의 4배수 (의예 6배수)를 면접대상자로 선발함
2단계	70%		30%	• 면접평가 점수와 1단계 점수의 합 순으로 합격자를 선발함 • 면접시험에 미응시할 경우 불합격 처리됨

- ※ 비교과는 교고활동 내용을 통해 전공적합성 및 발전가능성 등을 평가합니다.
- ※ 면접시험은 인성가치관과 계열별역량(인문/사회/자연/의예)을 평가합니다.
- ※ 각 단계별로 지원자의 평가점수가 미달할 경우 모집인원에 상관없이 선발하지 않습니다.

라. 대학수학능력시험 자격기준 : 적용하지 않음 (단, 의예과는 적용함)

2. 학교생활우수자 전형

가. 모집인원 : 280명

나. 지원자격

국내 정규 고등학교에 입학하여 전 교육과정을 이수한 2018년 2월 이후 졸업자 또는 전 교육과정을 이수할 2020년 2월 졸업 예정자(전 학기 과목별 '원점수, 평균, 표준편차'가 기재되어야 함)
 ※ 특성화고 직업과정 이수자(일반고등학교와 종합고등학교의 직업과정 이수자 포함), 검정고시 출신자는 제외합니다.

다. 전형요소 및 반영비율

전형요소	서류	면접	전형방법
전계열 (의예과 제외)	100%	-	• 학교생활기록부, 자기소개서, 추천서를 종합평가 하여 선발함
의예과	90%	10%	• 일괄합산 방식(서류+면접)으로 선발함 • 서류평가 : 학교생활기록부, 자기소개서, 추천서를 종합평가 • 면접평가 : 의학적 인성가치관평가(면접평가에 미응시할 경우 불합격 처리됨)

라. 대학수학능력시험 자격기준 : 적용함

3. 강원인재 전형

가. 모집인원 : 74명

나. 지원자격

강원도 소재 정규 고등학교에 입학하여 전 교육과정을 이수한 2018년 2월 이후 졸업자 또는 전 교육과정을 이수할 2020년 2월 졸업예정자

※ 검정고시 출신자는 제외합니다.

※ 자치단체장 추천을 받은 차상위계층 및 기초생활수급대상자는 최대 12명 까지 선발합니다.(자치단체장 장학금 지급)

다. 전형요소 및 반영비율

전형요소	서류	면접	전형방법
전계열(의예과 제외)	100%	-	• 학교생활기록부, 자기소개서, 추천서를 종합평가 하여 선발함
의예과	90%	10%	• 일괄합산 방식(서류+면접)으로 선발함 • 서류평가 : 학교생활기록부, 자기소개서, 추천서를 종합평가 • 면접평가 : 의학적 인성가치관평가(면접평가에 미응시할 경우 불합격 처리됨)

라. 대학수학능력시험 자격기준 : 적용함

4. 기획균형 전형

가. 모집인원 : 44명

나. 지원자격

2017년 4월 이후 국내·외 정규 고등학교 졸업자, 2020년 2월 국내·외 정규 고등학교 졸업예정자, 국내 고등학교 졸업학력 검정고시 합격자, 기타 국내 고교졸업 학력 인정자로서 아래 지원자격 중 하나의 자격을 갖춘 자

※ 해외 고등학교 졸업(예정)자는 국내·외에서 12년 학제 이상의 학교 교육과정을 수료한 자를 원칙으로 하며, 해당 국가별 학제 및 학기 등을 고려하여 지원자격을 종합적으로 판단합니다.

※ 해외고 졸업(예정)자는 재학기간 중 취득한 서류, 검정고시 합격자는 합격일로부터 과거 3년 이내에 취득한 서류를 5개까지 제출할 수 있습니다.

※ 국내고 졸업(예정)자 중 해외고 재학기간에 취득한 서류를 최대 3개까지 제출할 수 있습니다.

구분	지원자격기준
국가보훈대상자	「국가보훈 기본법」 제3조 제2호의 '국가보훈대상자'로서 국가보훈관계 법령에 따른 교육지원 대상자이며 [대학입학특례전형 대상자 증명서]를 제출할 수 있는 자
민주화 운동 관련자	「민주화운동관련자 명예회복 및 보상 등에 관한 법률」 제2조 2항 각 호에 해당하는 재(민주화운동관련자 명예회복 및 보상심의위원회의 민주화운동관련자증서 발급 가능자) 또는 그의 자녀
직업군인 자녀	군 복무기간 총 15년 이상이며, 직업군인으로 재직 중인 자의 자녀(복무기간은 임관일로부터 산정하며, 휴직기간도 복무기간으로 인정함)
소방공무원의 자녀	소방공무원으로 재직 기간이 10년 이상이며, 2019년 9월 현재 재직 중인 자의 자녀
장애인부모의 자녀	부모 중 1인 이상이 장애인 복지법 제32조에 의하여 장애인 등록을 필한 장애등급이 3급 이상(1~3등급)인 자의 자녀
조손가정	(외)할아버지, (외)할머니, 손자, 손녀로 구성된 가족으로서 부모가 사망하거나 생사가 분명하지 않은 손자녀(한부모가족 지원사업 대상자 확인서 제출 가능한 자에 한함)
국내·외의 벽·오지 근무경력이 있는 선교사 및 교역자 또는 의료봉사자의 자녀	국내·외의 벽·오지에서 2009년 1월 1일 ~ 2019년 9월 00일까지의 기간 동안 통산 근무경력 기간이 5년 이상이며 2019년 9월 00일 현재 해당 분야에 재직 중인 자의 자녀
다문화 가정	결혼이전에 외국 국적이었던 친부(친부)와 국적이 대한민국인 친부(친모) 사이에 출생한 대한민국 국적자(단, 결혼이전에 외국 국적이었던 친모(친부)가 과거에 한국국적을 포기한 사실이 있을 경우 지원자격을 인정하지 않음)
다자녀가정 출신자	지원자, 부, 모 각각의 가족관계증명서로 다자녀(3자녀 이상) 가정 확인이 가능한 자

다. 전형요소 및 반영비율

전형요소	서류	면접	전형방법
전계열(의예과 제외)	100%	-	• 학교생활기록부, 자기소개서, 추천서, 기타자료(해외고/검정고시)를 종합평가 하여 선발함
의예과	90%	10%	• 일괄합산 방식(서류+면접)으로 선발함 • 서류평가 : 학교생활기록부, 자기소개서, 추천서, 기타자료(해외고/검정고시)를 종합평가 • 면접평가 : 의학적 인성가치관평가(면접평가에 미응시할 경우 불합격 처리됨)

라. 대학수학능력시험 자격기준 : 적용함

5. 국제계열활동우수자 전형

가. 모집인원 : 60명

나. 지원자격

2017년 4월 이후 국내·외 정규 고등학교 졸업자, 2020년 2월 국내·외 정규 고등학교 졸업예정자, 국내 고등학교 졸업학력 검정고시 합격자, 기타 국내 고교졸업 학력 인정 자

(단, 글로벌엘리트학부는 해외고 졸업(예정)자에 한하여 지원 가능함)

※ 해외 고등학교 졸업(예정)자는 국내·외에서 12년 학제 이상의 학교 교육 과정을 수료한 자를 원칙으로 하며, 해당 국가별 학제 및 학기 등을 고려하여 지원자격을 종합적으로 판단합니다.

※ **특성화고 직업과정 이수자(일반고등학교와 종합고등학교의 직업과정 이수자 포함)는 제외합니다.**

※ 모집단위, 모집인원 및 세부 전공

학부	모집단위	전공	모집인원	
			국내고	해외고
동아시아국제학부 (East Asia International College)	동아시아국제학부	East Asian Politics and Culture	22명	33명
		East Asian Economy and Business		
글로벌엘리트학부 (Global Elite Division)	글로벌엘리트학부	한국문화·경영	-	5명

※ [국내고]는 국내고등학교 졸업(예정)자, [해외고]는 해외고등학교 졸업(예정)자를 의미함

- 해당 지원군(국내고, 해외고) 의 미선발인원은 다른 지원군에서 선발함

다. 전형요소 및 반영비율

선발단계	서류	면접	전형방법
1단계	100%	-	• 학교생활기록부, 자기소개서, 추천서, 기타자료(해외고/검정고시)를 종합평가하여 모집인원의 3배수를 면접대상자로 선발함
2단계	70%	30%	• 면접 성적과 서류평가 성적으로 합격자를 선발함 • 면접시험에 미응시할 경우 불합격 처리됨

※ 각 단계별로 지원자의 평가점수가 미달할 경우 모집인원에 상관없이 선발하지 않습니다.

라. 서류평가

1) 국내고 졸업(예정)자 : 학교생활기록부, 자기소개서, 추천서를 활용하여 종합적으로 평가함.

2) 해외고 졸업(예정)자 및 검정고시 합격자 : 성적증명서, 자기소개서, 추천서, 기타자료(5개 이내)를 활용하여 종합적으로 평가함.

※ 국내고 졸업(예정)자 중 해외고 재학기간에 취득한 서류를 최대 3개까지 제출할 수 있습니다.

마. 면접평가 : 인성가치관 및 인문사회역량을 평가함

- 1) 동아시아국제학부 : 인성가치관은 영어로, 인문사회역량은 한국어로 진행함
 ※ 해외고 졸업(예정)자는 지원자가 원할 경우 면접을 영어로 진행할 수 있음(단, 가산점은 없음)
- 2) 글로벌엘리트학부 : 인성가치관 및 인문사회역량은 모두 한국어로 진행함

바. 대학수학능력시험 자격기준 : 적용하지 않음

[일반논술 전형]

가. 모집인원 : 314명

나. 지원자격

국내·외 정규 고등학교 졸업자 또는 2020년 2월 졸업예정자, 국내 고등학교 졸업학력 검정고시 합격자, 기타 국내 고교졸업 학력 인정자

※ 해외 고등학교 졸업(예정)자는 국내·외에서 12년 학제 이상의 학교 교육 과정을 수료한 자를 원칙으로 하며, 해당 국가별 학제 및 학기 등을 고려하여 지원자격을 종합적으로 판단합니다.

다. 전형요소 및 반영비율

전형요소	논술	학교생활기록부		
		교과	출석·봉사	교과 반영 과목
반영비율	70%	20%	10%	• 인문/사회 : 국어, 영어 • 자연/의예 : 수학, 과학

라. 대학수학능력시험 자격기준 : 적용함

마. 논술시험 안내

논술계열 구분	의예과	인문/사회계열	자연계열
문제수 및 유형	수학 문제[2문제] - 수학I, 수학II, 미적분I, 미적분II, 확률과 통계, 기하와 벡터	인문·사회 : 2문제 - 인문·사회 교과목의 통합 - 수리·통계자료 또는 과학 관련 제시문 포함 가능	수학문제[3문제] - 수학I, 수학II, 미적분I, 미적분II, 확률과 통계, 기하와 벡터
	과학 문제[2문제] - 물리(I, II), 화학(I, II), 생명과학(I, II) 중 1개 교과목 선택		
시험시간	오전10:00~12:00, 오후14:00~16:00		
답안지 형태	백지 형태	원고지 형태	백지 형태
답안지 글자수	제한 없음	문제당 1,000자 내외 (글자 수에 대한 감점은 없음)	제한 없음

※ 논술문제는 고교교육과정의 범위와 수준을 준수하여 출제합니다.

학생부종합(고른기회)

가. 세부전형 및 지원자격

1. **기초생활연세한마음 전형(30명)** : 국민기초생활보장수급자로서 2017년 4월 이후 국내·외 정규 고등학교 졸업자, 2020년 2월 국내·외 정규 고등학교 졸업예정자, 국내 고등학교 졸업학력 검정고시 합격자, 기타 국내 고교졸업 학력 인정자
 ※ 해외 고등학교 졸업(예정)자는 국내·외에서 12년 학제 이상의 학교 교육과정을 수료한 자를 원칙으로 하며, 해당 국가별 학제 및 학기 등을 고려하여 지원자격을 종합적으로 판단합니다.
 ※ 해외고 졸업(예정)자는 재학기간 중 취득한 서류, 검정고시 합격자는 합격일로부터 과거 3년 이내에 취득한 서류를 5개까지 제출할 수 있습니다.
 ※ 국내고 졸업(예정)자 중 해외고 재학사실이 있는 지원자는 해외고 재학기간에 취득한 서류를 최대 3개까지 제출할 수 있습니다.

2. **농어촌학생 전형(35명)** : 2018년 2월 이후 국내 정규 고등학교 졸업자 또는 2020년 2월 국내 정규 고등학교졸업예정자로서 아래 ①, ② 조건 중 어느 하나에 해당하는 자

① 초·중·고교 전과정 농어촌 이수자 : 「지방자치법, 제3조에 의한 읍·면(광역시, 도, 도·농 통합시의 관할구역 안에 두는 읍·면) 또는 「도서·벽지 교육진흥법, 제2조에 따른 도서·벽지 소재 초·중·고등학교에 입학하여 연속된 전 교육과정을 이수한 졸업자 및 2020년 2월 졸업예정자로서, 초·중·고등학교 재학 기간 중 본인이 12년 이상 읍·면·도서·벽지 지역에서 거주한 자(고교 재학생의 경우 졸업 시까지 본인의 농어촌 거주요건을 충족시켜야 함)

② 중·고교 전과정 농어촌 이수자 : 「지방자치법, 제3조에 의한 읍·면(광역시, 도, 도·농 통합시의 관할구역 안에 두는 읍·면) 또는 「도서·벽지교육진흥법, 제2조에 따른 도서·벽지 소재 중·고등학교에 입학하여 연속된 전 교육과정을 이수한 졸업자 및 2020년 2월 졸업예정자로서, 중·고등학교 재학 기간 중 본인과 그의 부·모 모두가 읍·면·도서·벽지 지역에서 거주한 자

※ 농어촌학생 특별전형 세부 지원자격 기준

- ① 고등학교(초·중학교) 재학 기간 중 행정구역 개편 등으로 읍·면·도서·벽지 지역이 동 지역·도서벽지 해제지역으로 변경된 경우 고등학교(초·중학교) 재학 기간 중 해당 지역을 읍·면·도서·벽지 지역으로 인정합니다.
- ② 읍·면 소재 과학고, 외국어고, 국제고, 예술고, 체육고에 재학한 사실이 있는 자와 고등학교 졸업학력 검정고시 합격자에게는 지원자격을 부여하지 않습니다.
- ③ 부 또는 모의 사망, 이혼 등의 사유가 발생한 경우 연세대학교 원주캠퍼스 입학전형관리위원회가 정하는 바에 따라 지원자격을 부여합니다.

3. **특성화고교졸업자 전형(15명)** : 국내 특성화고등학교 교육과정을 이수한 2018년 2월 이후 졸업자 또는 교육과정을 이수할 2020년 2월 졸업예정자로서 아래 ①, ② 조건 중 어느 하나를 이수하고 출신 고등학교장의 추천(특성화고교졸업자 동일계열 이수확인서)을 받은 자

- ① 지원가능 모집단위에 해당되는 고교 학과별 기준학과를 이수한 자
- ② 지원가능 모집단위에 해당되는 고교 학과별 기준학과를 이수하지 않았으나, 지원하고자 하는 모집단위와 관련된 전문 교과를 30단위 이상 이수한 자
 ※ '모집단위별 기준학과 분류표'는 모집요강 참조
 ※ 일반고등학교와 종합고등학교의 특성화(직업)과정 이수자도 지원 가능
 ※ 마이스터고등학교 졸업자 또는 졸업예정자는 제외함

4. **특수교육대상자 전형(5명)** : 국내·외 정규 고등학교 졸업자, 2020년 2월 국내 정규 고등학교 졸업예정자, 국내 고등학교 졸업학력 검정고시 합격자, 기타 국내 고교졸업 학력 인정자로서 「장애인복지법」 제32조에 의하여 장애인 등록(중증장애인만 해당)이 되어 있는 자 또는 「국가유공자 등 예우 및 지원에 관한 법률」 제4조 등에 의한 상이등급자로 등록(1급부터 7급까지만 인정되어 있는 자
 ※ 중증장애인은 장애등급 폐지 전 1~3급까지에 준함

5. 북한이탈주민 전형(약간명) : 고등학교 졸업학력이 인정(국내·외 고교 졸업자 또는 2020년 2월 졸업예정자, 국내 검정고시 합격자, 기타 고교졸업 학력 인정자 포함) 되는 자

나. 전형요소 및 반영비율

선발단계	서류	면접	전형방법
1단계	100%	-	• 학교생활기록부, 자기소개서, 추천서, 기타자료(해외고/검정고시)를 종합평가하여 모집 인원의 3배수를 면접대상자로 선발함
2단계	70%	30%	• 면접 성적과 서류평가 성적으로 합격자를 선발함 • 면접시험에 미응시할 경우 불합격 처리됨

※ 면접시험은 인성가치관(의예과 : 의학적 인성평가 포함)을 평가합니다.

※ 각 단계별로 지원자의 평가점수가 미달할 경우 모집인원에 상관없이 선발하지 않습니다.

다. 대학수학능력시험 자격기준 : 적용하지 않음 (단, 의예과는 적용함)

수시모집 학교생활기록부 반영 방법

1. 교과영역 반영방법

전형	반영비율	교과영역 반영방법	학년별 반영비율
교과면접 전형	60%	전계열 : 국어, 수학, 영어, 사회, 과학 관련 과목 ※ 과목별 표준점수(Z) 반영	전학년(100%)
일반논술 전형	20%	인문/사회계열 : 국어, 영어 자연계열/의예 : 수학, 과학 ※ 과목별 표준점수(Z) 반영	

2. 일반논술 전형 출석·봉사 반영방법

사고결석 일수	출석점수	봉사활동 시간	봉사점수
3일 이하	5.00	20시간 이상	5.00
4~6일	4.50	18~19시간	4.50
7~9일	4.00	16~17시간	4.00
10~12일	3.50	14~15시간	3.50
13일 이상	3.00	13시간 이하	3.00

정시모집전형 안내

[수능]

- 「가」군 일반전형(의예과)
- 「나」군 일반전형(인문/사회/자연계열)
- 「나」군 일반전형(국제계열) 동아시아국제학부

가. 지원자격

2020학년도 대학수학능력시험에서 모집계열별 필수 응시영역에 응시하고 아래의 ①, ② 조건 중 어느 하나에 해당하는 자

- ① 국내·외 정규 고등학교 졸업자 또는 2020년 2월 졸업예정자
 - ② 국내 고등학교 졸업학력 검정고시 합격자 또는 법령에 의하여 이와 동등 이상의 학력이 있다고 인정된 자
- ※ 동아시아국제학부 전형은 수시이월인원이 발생할 경우에 선발함
※ 해외 고등학교 졸업(예정)자는 국내·외에서 12년 학제 이상의 학교 교육 과정을 수료한 자를 원칙으로 하며, 해당 국가별 학제 및 학기 등을 고려하여 지원자격을 종합적으로 판단합니다.

나. 대학수학능력시험 필수 응시영역

모집계열	필수 응시영역	비고
인문	국어, 영어, 탐구(사회 또는 과학), 한국사	• 탐구(사회/과학) 영역은 2과목 반영 • 제2외국어/한문은 탐구(사회/과학)영역 1과목으로 반영
사회/국제	국어, 수학(나/가), 영어, 탐구(사회 또는 과학), 한국사	
자연/의예	국어, 수학(가), 영어, 과학탐구, 한국사	• 과학탐구 영역은 2과목 반영

※ 의예과 지원자는 과학탐구 4개 과목(물리, 화학, 생명과학, 지구과학) 중 과목명이 다른 2개의 과목에 응시해야 함(같은 과목 I, II는 안됨)

다. 전형요소 및 반영비율

모집계열	대학수학능력시험		총점	선발인원 비율
	국어, 수학, 영어, 탐구	한국사		
전 모집계열 (인문/사회/국제/자연/의예)	1,000	10	1,010	100%

라. 선발방법

- 1) 전 모집단위의 모집인원을 총점(1,010점) 순으로 합격자를 선발합니다.
- 2) 미등록 및 등록포기 인원에 대한 총원(추가) 합격자는 전형 총점(1,010점) 순으로 이루어집니다.

마. 모집계열별 대학수학능력시험 반영점수 산출방법

- 1) 국어, 사회/국제계열 수학(나), 자연계열/의예 수학(가) 영역 : 수능 성적표상의 표준점수를 그대로 적용
- 2) 탐구(사회/과학), 제2외국어/한문, 사회/국제계열 수학(가) 영역 : 수능 성적표상의 백분위를 활용하여 자체적으로 산출한 「변환점수」를 적용

3) 영어 영역 : 수능 성적표상의 등급에 따른 아래 반영 방법의 환산점수를 반영함

모집계열	대학수학능력시험									
	국어	수학		영어	탐구		소계	반영점수	한국사	총점
		가	나형 [또는 가]		사회 또는 과학	과학				
인문	200	-	-	100	200	-	500	1,000(소계×1,000/500)	10	1,010
사회	200	-	200	100	200	-	700	1,000(소계×1,000/700)	10	1,010
국제	200	-	200	300 ^①	200	-	900	1,000(소계×1,000/900)	10	1,010
자연	200	300 ^②	-	100	-	200	800	1,000(소계×1,000/800)	10	1,010
의예	200	300 ^②	-	100	-	300 ^③	900	1,000(소계×1,000/900)	10	1,010

- ① 국제계열 영어는 등급 환산점수 총점 100점에 3을 곱하여 300점 만점으로 반영함
- ② 자연계열 및 의예과의 수학(가)형은 표준점수 총점 200점에 3/2을 곱하여 300점 만점으로 반영함
- ③ 의예과의 탐구영역은 2과목의 표준점수 총점 200점에 3/2을 곱하여 300점 만점으로 반영함

바. 영어 반영 방법

수능등급	1	2	3	4	5	6	7	8	9
인문/사회/국제/자연/예체능	100	95	90	80	70	60	40	20	10
의예과	100	95	87.5	75	60	40	25	12.5	5

사. 한국사 반영 방법

수능등급	1	2	3	4	5	6	7	8	9
인문/사회/국제/자연	10	10	10	10	10	9.5	9.0	8.5	8.0
의예과	10	10	10	9.5	9.0	8.5	8.0	7.5	7.0



실기 「나」군 디자인예술학부(예체능) 전형

가. 지원자격 : 2020학년도 대학수학능력시험에 응시한 자로서 아래의 가, 나 조건 중 하나를 충족하는 자

- 1) 국내·외 정규 고등학교 졸업자 또는 2020년 2월 졸업예정자
- 2) 국내 고등학교 졸업학력 검정고시 합격자 또는 법령에 의하여 이와 동등 이상의 학력이 있다고 인정된 자
- ※ 대학수학능력시험 필수 응시영역 : 국어, 영어

나. 모집인원 : 40명

※ 실기시험 종목(발상과 표현, 사고의 전환, 기초디자인)별 지원자 수에 비례하여 선발함

다. 전형요소 및 반영비율

모집단위	실기시험	대학수학능력시험				총점
		국어	영어	소계	반영점수	
디자인예술학부(예체능)	550	200	100	300	450 (소계×450/300)	1,000

- ※ 국어는 대학수학능력시험 성적표상의 표준점수를 그대로 반영함
- ※ 영어는 등급에 따른 환산 점수 반영(52쪽 표 참조)

라. 실기시험

- 1) 실기시험 종목
 - ① 발상과 표현(제시된 사물 또는 이미지의 색채 표현)
 - ② 사고의 전환(제시된 사물 또는 이미지의 연필소묘와 색채 표현)
 - ③ 기초디자인(제시된 사물 또는 이미지의 다양한 표현)
- 2) 실기시험 시간 : 4시간 30분(13:00 ~ 17:30)
- 3) 실기시험 용지 : 변형 쉐트 3절지(645×470mm)

학생부종합 「나」군 글로벌엘리트학부 전형

가. 수시모집에서 이월인원이 발생할 경우 선발함

나. 지원자격 : 수시모집 학생부종합(국제계열활동우수자 전형)과 동일함

다. 전형요소 및 반영비율

선발단계	선발방법	서류	면접	전형방법
글로벌엘리트학부	일괄합산	70% ^①	30%	• 서류평가 성적과 면접평가 성적 합으로 합격자를 선발함 • 면접시험에 미응시할 경우 불합격 처리됨

① 서류평가는 제출서류[성적증명서, 자기소개서, 추천서, 기타자료]를 종합적으로 평가함

서울캠퍼스



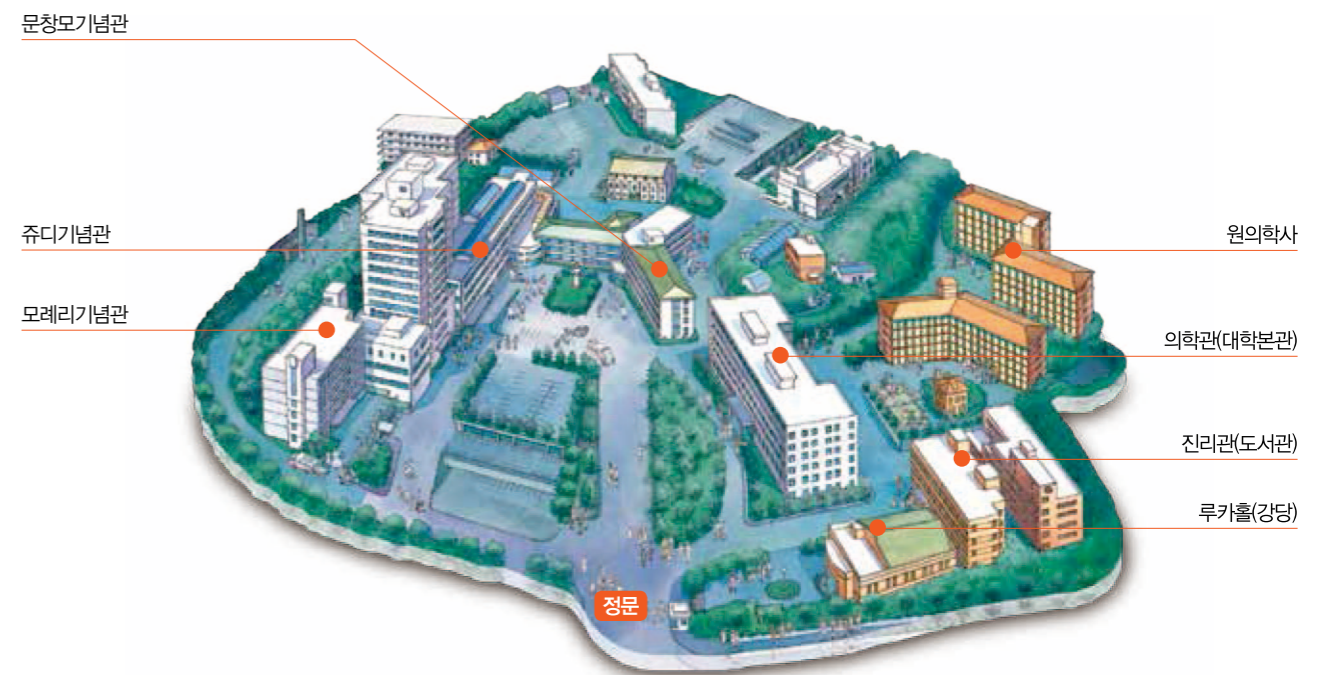
원주캠퍼스



국제캠퍼스



원주의과대학



2020학년도 연세대학교 수시모집 전형 일정 안내 | 서울캠퍼스

• 최종 일정은 수시모집 요강(2019년 5월 2일 발표 예정)에서 확인하시기 바랍니다.

Sun	Mon	Tue	Wed	Thu	Fri	Sat	Sun	Mon	Tue	Wed	Thu	Fri	Sat
1 9 September	2	3	4	5	6	7	8	9	10	11	12	13	14
수시모집 원서접수(9월 6일 10:00 ~ 9월 9일 17:00)						← 추석연휴 →							
자기소개서 입력 및 제출(9월 6일 10:00 ~ 9월 9일 22:00)													
추천서 입력 및 제출(9월 6일 10:00 ~ 9월 10일 22:00)													
지원자격 서류 등 제출(해당자에 한함) * 등기우편: 9일 소인까지 유효 * 택배 및 방문제출: 6일 10:00~10일 17:00													
15	16	17	18	19	20	21	22	23	24	25	26	27	28
29	30	1 10 October	2	3 개천절	4	5	6	7	8	9 한글날	10	11	12 논술시험 (논술전형)
13 논술시험 (논술전형)	14	15	16	17	18	19 면접평가 학생부종합전형 (면접형)	20	21	22	23	24	25	26 면접평가 특기자전형(어문학/ 국제인재) 특기자전형(체육인재) 고른기회전형(연세한마 음학생/부한이탈주민)
27	28	29	30	31	1 11 November	2 면접평가 특기자전형 (과학인재)	3	4	5	6	7	8	9
10	11	12	13	14 수능시험	15 합격자 발표 학생부종합전형 (면접형) 특기자전형 논술전형	16	17	18	19	20	21	22	23 면접평가 학생부종합전형 (활동우수형 자연계열/ 국제형)
24	25	26	27	28	29	30 면접평가 학생부종합전형 (활동우수형 인문계열/ 기회균형)	1 12 December	2	3	4	5	6	7
8	9	10 합격자 발표 학생부종합전형 (활동우수형/국제형/ 기회균형) 고른기회전형	11	12	13	14 1차 추가합격자 발표	15	16	17 2차 추가합격자 발표	18	19	20	21
		합격자 등록확인 예치금 납부						추가합격자 개별통지(12월 17일 ~ 12월 19일 21:00)					
22	23	24	25 성탄절	26	27	28	29	30	31	1 1 January	2	3	4
정시모집 원서접수(12월 27일 10:00 ~ 12월 31일 17:00)													

2020학년도 연세대학교 수시모집 전형 일정 안내 | 원주캠퍼스

• 최종 일정은 수시모집 요강(2019년 5월 2일 발표 예정)에서 확인하시기 바랍니다.

Sun	Mon	Tue	Wed	Thu	Fri	Sat	Sun	Mon	Tue	Wed	Thu	Fri	Sat	
1 9 September	2	3	4	5	6	7	8	9	10	11	12	13	14	
수시모집 원서접수(9월 6일 10:00 ~ 9월 9일 17:00)						추석연휴								
자기소개서 입력 및 제출(9월 6일 10:00 ~ 9월 10일 22:00)														
추천서 입력 및 제출(9월 6일 10:00 ~ 9월 11일 12:00)														
지원자격 서류 등 제출(해당자에 한함) * 등기우편: 9일 소인까지 유효 * 택배 및 방문제출: 6일 10:00~10일 18:00														
15	16	17	18	19	20	21	22	23	24	25	26	27	28 면접평가 의예 (학교생활우수자/ 강원인재/기회균형)	
29	30	1 10 October	2	3 개천절	4	5	6	7	8	9 한글날	10	11	12 면접평가 교과면접형 (인문/사회계열)	
13	14	15	16	17	18	19 면접평가 교과면접형 (자연계열/의예과) 외국인3월(의예과)	20	21	22	23	24	25	26 면접평가 국제계열 고른기회전형 연계	
27	28	29	30	31	1 11 November	2	3	4	5	6	7	8	9	
10	11	12	13	14 수능시험	15 교과면접형/ 국제계열/ 고른기회전형/ 외국인3월(의예과)/ 연계 합격자 발표	16	17	18	19	20	21	22 논술시험 (10시, 14시)	23	
24	25	26	27	28	29	30	1 12 December	2	3	4	5	6	7	
8	9	10 수시합격자 발표	11	12	13	14 수시 1차 총원발표	15	16	17 수시 2차 총원발표	18 수시 3차 총원발표	19 수시 4차 총원발표	20	21	
			합격자 등록확인 예치금 납부											
22	23	24	25 성탄절	26	27	28	29	30	31	1 1 January	2	3	4	
정시모집 원서접수(12월 27일 10:00 ~ 12월 31일 17:00)														