

# 2016~2019 킬러급 문제 (6개)

- 19학년도 9월 16번

16. 다음 자료에 대한 설명으로 옳은 것은?

갑은 2015년 연초에 단리가 적용되는 예금 상품 A와 복리가 적용되는 예금 상품 B에 동일한 금액을 투자하였다. 각 상품에 매년 적용된 이자율은 표와 같고, 투자 기간 중 전년 대비 물가 상승률은 매년 4%로 일정하였다. 단, A, B 모두 3년 만기 정기 예금 상품으로 이자는 매년 말일에 적립되었다.

구분	2015년	2016년	2017년
A	4%	4%	4%
B	2%	4%	6%

- ① 2016년 당해 연도의 이자액은 A가 B보다 크다.
- ② 예금 가입 2년 후 원리금의 실질 구매력은 A, B 모두 감소했다.
- ③ A에 투자한 자산의 만기 시 실질 이자율은 0이다.
- ④ B에 투자한 자산의 원리금 증가율은 매년 같다.
- ⑤ A, B 모두 단리가 적용되었더라면 만기 시 원리금의 합계는 A가 B보다 컸을 것이다.

선정 이유:

공식만 외워서는 절대 안된다는 걸 확인. 17수능 수학 27번처럼 단순한데 많이 틀린 문제

\*참고: 10월 학평에 이자율 나오는 문제 있었는데, 거기서 실질 = 명목 - 물가상승률 나오는 거 있죠? 평가원은 한번도 직접적 수치 비교(4-2=2% 같은거)를 시키지 않았었는데, 이 9모 문제가 사실상 그런 단순 수치 비교를 저격?한 것 같아요. 곱셈을 해 보면 저 공식 값이 완전히 정확한 수치는 아니고 근사치인데... 아무데나 공식만 적용하면 이렇게 낚을 것 같네요.

수능날에는 절대 10월 문제처럼 나오지 않을 테니 그 문제는 잠시 잊는 게 좋을 것 같아요.

- 19학년도 6월 20번

20. 다음 자료에 대한 분석으로 옳은 것은?

표는 X재만을 생산하는 갑국과 Y재만을 생산하는 을국의 2015년과 2016년 경제 활동을 나타내며, 양국 모두 기준 연도는 2015년이다. 양국은 동일한 화폐를 사용하고 교역은 양국 간에만 이루어지며, 거래 비용은 없다.

(단위: 개, 달러)

구분	갑국		을국		
	2015년	2016년	2015년	2016년	
수출량	100	130	150	90	
명목 GDP	1,000	1,000	㉠	700	
명목 GDP 지출 구성 항목	민간 소비 및 투자	600 (120)	750 (150)	500 (200)	450 (90)
	정부 지출	300 (30)	300 (30)	200 (50)	200 (40)
	순수출				

\* ( )안의 수치는 해당 항목 중 수입품에 대한 지출액을 나타냄.

- ① ㉠은 700이다.
- ② 2015년 갑국의 순수출은 50달러이다.
- ③ 2015년 갑국의 X재 가격은 1달러이다.
- ④ 2016년 을국의 GDP 디플레이터는 100보다 크다.
- ⑤ 2016년 을국의 경제 성장률은 양(+)의 값을 갖는다.

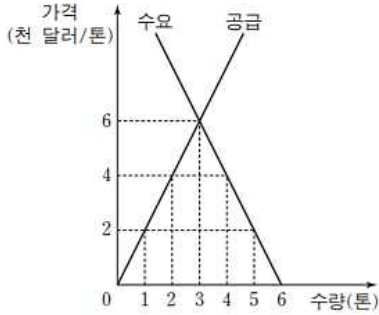
선정 이유: 거시파트 킬러. 새로운 시도

필자를 시험장에서 매우 당황하게 함

20. 다음 자료에 대한 옳은 분석을 <보기>에서 고른 것은? [3점]

그림은 최근 급격한 공급 감소로 인해 가격이 톤당 6천 달러로 폭등한 갑국의 양파 시장을 나타낸다. 갑국 정부는 이전에 톤당 2천 달러의 가격으로 구매해 놓은 양파를 시장에 공급하려 한다. 정부는 다음 (가), (나) 방법 중 하나를 고려하고 있다.

- (가) 정부가 톤당 4천 달러의 가격에 2톤의 양파를 시장에 공급한다.
- (나) 정부가 양파 생산자에게 구매 가격인 톤당 2천 달러에 2톤의 양파를 제공한다.



<보기>

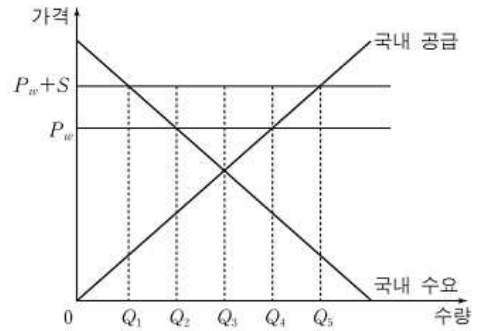
- ㄱ. (나)의 경우 생산자 잉여는 8천 달러이다.
- ㄴ. 소비자 잉여는 (가)와 (나)에서 모두 동일한 크기만큼 증가한다.
- ㄷ. 양파 생산자의 매출액은 (가)에 비해 (나)에서 4천 달러만큼 더 크다.
- ㄹ. 소비자 잉여와 생산자 잉여의 합계는 (나)에 비해 (가)에서 크다.

- ① ㄱ, ㄴ    ② ㄱ, ㄷ    ③ ㄴ, ㄷ    ④ ㄴ, ㄹ    ⑤ ㄷ, ㄹ

선정 이유: 최고의 네임드 문제 아닙니까

시장, 수요, 공급, 잉여 개념을 제대로 이해하고 응용해야 하는 문제  
+ 평가원의 설-계가 느껴짐

20. 다음 자료는 갑국의 X재 시장을 나타낸 것이다. (가)~(다) 상황에 대한 설명으로 옳은 것은? (단, 갑국의 수출은 국제 가격에 영향을 미치지 않는다.) [3점]



- (가) 외국과 교역하지 않는다.
- (나) 국제 가격  $P_w$ 에서 자유롭게 수출한다.
- (다) 국제 가격  $P_w$ 에서 수출하는 X재 한 단위당  $S$ 만큼의 보조금을 정부가 수출 기업에 지급한다.

- ① (나)에서 수출량은  $Q_3Q_4$ 이다.
- ② (다)에서 보조금의 크기는  $Q_2Q_4 \times S$ 이다.
- ③ (가)보다 (나)에서 사회적 잉여가 더 작다.
- ④ (나)와 (다)의 소비자 잉여는 동일하다.
- ⑤ 소비자 잉여와 생산자 잉여의 합은 (다)가 (나)보다 크다.

선정 이유:

이 상황에서 사람들은 어떻게 행동할까?  
를 토대로 상황 파악

15. 다음 자료에 대한 분석으로 옳지 않은 것은?

표는 갑국 국민 A1~A9가 X재 1단위에 대해 화폐 단위로 평가하는 가치를 나타낸다. 각 사람은 오직 1단위의 X재만을 소유할 수 있으며, 현재 A1~A5 다섯 명만이 X재를 소유하고 있다. 각 사람은 자신이 평가한 가치만을 알고, 다른 사람이 평가한 가치는 알지 못한다.

구분	X재를 소유한 사람					X재를 소유하지 않은 사람			
	A1	A2	A3	A4	A5	A6	A7	A8	A9
가치(만원)	12	10	7	5	2	10	8	5	2

A1~A9 간 X재의 배분 방식에는 (가)와 (나)가 있다.

- (가) 각 사람들이 평가한 가치를 알고 있는 갑국 정부는 사회적 잉여를 극대화하기 위해 자원을 배분한다.
- (나) 사람들이 시장을 형성하여 자유롭게 거래한다. 단, 재화에 대해 평가한 가치와 그 재화의 가격이 동일하면 재화를 선택한다.

- ① (가)에 따르면 X재 2단위의 소유권이 이전된다.
- ② (가)에 따르면 사회적 잉여는 11만 원 증가한다.
- ③ (나)에 따르면 5만 원은 균형 가격이 될 수 있다.
- ④ (나)에 따르면 생산자 잉여는 최대 7만 원 증가한다.
- ⑤ 배분 결과 X재를 소유하게 되는 사람은 (가)와 (나)가 같다.

선정 이유:  
경제 안목이 있으면 빨리 보이는 문제

(5번 선지가 옳은 진술이라는 것이 시장의 기능을 잘 생각해 보면 자명하네요)

결국 펜을 들어야 하는 문제

20. 다음 자료에 대한 분석 및 추론으로 옳지 않은 것은? [3점]

표는 A 시에서 B 시까지 이동할 때 이용 가능한 교통수단에 대한 운임, 소요 시간, 그리고 각 교통수단 이용자의 시간의 가치를 나타낸다. 이용자는 운임과 소요 시간만을 고려하여 교통수단을 선택하며, 교통수단 선택을 통해 이용자의 시간의 가치, 즉 시간에 대한 기회비용이 드러난다. 예를 들어 어떤 사람에게 시간의 가치가 3만 원이라는 의미는 소요 시간을 1시간 단축하는 데에 3만 원을 지불할 용의가 있다는 뜻이다.

구분	고속버스	열차	비행기
운임(만원)	4	㉠	9
소요 시간(시간)	3	2	1
시간의 가치(만원/시간)	㉡	㉢ 2 이상, 3 미만	3 이상

- ① ㉠은 6이다.
- ② 고속버스의 소요 시간이 4시간으로 증가하면 ㉡은 1 미만이 된다.
- ③ 열차 운임이 5만 원으로 변경되면 ㉢은 1 이상, 3 미만이 된다.
- ④ 열차를 이용할 수 없는 상황이면 시간의 가치가 2만 7천 원인 사람은 비행기를 이용한다.
- ⑤ 비행기 운임이 10만 원으로 인상되어도 시간의 가치가 4만 5천 원인 사람은 여전히 비행기를 이용한다.

선정 이유: 신박한 기회비용

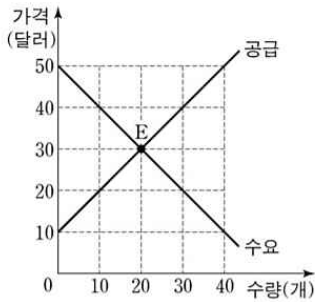
# 2010~2019 주요 문제들 (총 71개)

- \* 19학년도 9월 20번

20. 다음 자료에 대한 분석으로 옳은 것은? [3점]

그림은 갑국의 X재 시장 상황을 나타낸다. 현재 X재 시장은 E점에서 균형을 이루고 있다. 갑국 정부는 아래의 A안 또는 B안의 시행을 고려하고 있다.

- A안: 최저 가격을 40달러로 설정
- B안: 최저 가격을 40달러로 설정하고, E점에서의 거래량이 유지되도록 소비자에게 1개당 일정액의 보조금 지급



- ① A안을 시행할 경우 시장 거래량은 30개이다.
- ② B안을 시행할 경우 1개당 보조금은 20달러가 되어야 한다.
- ③ B안을 시행할 경우 소비자 잉여의 증가분은 보조금 총액과 같다.
- ④ A안과 B안 모두 생산자 잉여를 증가시킨다.
- ⑤ B안을 시행할 경우 사회적 잉여에서 보조금 총액을 뺀 값은 A안을 시행할 경우의 사회적 잉여보다 작다.

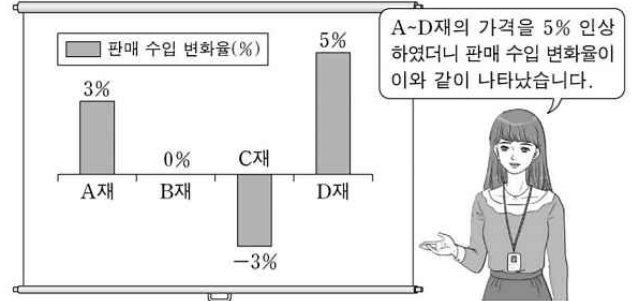
선정 이유: 수능에서는 '사회적 잉여'가 생산자 잉여 + 소비자 잉여로 쓰임.

(전부터 수특에 나오긴 했지만... 사회적 잉여를 정부 개입으로 인한 손실...등까지 다 반영하면 정답선지 하나가 안 나옴.)

난이도 낮은건 알지만 올해꺼라 여기에 넣었어요

- 19학년도 9월 13번

13. 그림은 A~D재를 독점 생산하는 기업의 판매 실적 보고 장면이다. 이에 대한 설명으로 옳은 것은?



- ① A재의 수요량 변화율은 3%이다.
- ② B재 수요의 가격 탄력성은 0이다.
- ③ C재는 A재에 비해 필수재의 성격이 강하다.
- ④ D재는 수요의 법칙을 따르지 않는다.
- ⑤ 가격 인상에 따라 수요량이 가장 크게 감소한 재화는 C재이다.

선정 이유: 본인이 매우 어이없게 틀려서 오랜만에 제대로 나온 변화량, 변화율 낚시. 한때 단골이었는데 요즘 안나오다가 갑자기 나와서 당황한듯 (오답률 상위권)

수능에서는 변화량/율 잘 구분합시다 πππ

11. 표는 갑국 국제 수지의 구성을 나타낸다. 이에 대한 분석으로 옳은 것은?

(단위: 억 달러)

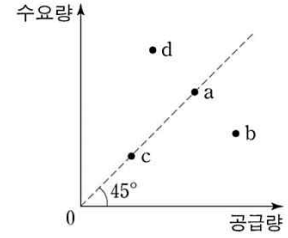
구분	2016년	2017년
경상 수지	140	175
상품 수지	180	220
서비스 수지	-40	(나)
(가)	10	5
이전 소득 수지	-10	-20
자본 수지	3	-2
㉠ 금융 계정(준비 자산 제외)	-130	-140

- ① (가)에는 갑국 국내 기업에 투자한 외국 거주자에게 지급되는 배당금이 포함된다.
- ② (나)는 30이다.
- ③ 갑국이 외국에 무상으로 제공하는 구호물자가 포함되는 항목은 2016년, 2017년 모두 수취액보다 지급액이 적다.
- ④ ㉠의 2016~2017년 변동은 달러화 대비 갑국 통화 가치의 상승 요인이다.
- ⑤ 갑국 국내 기업에 대한 외국 거주자의 직접 투자가 포함되는 항목은 흑자에서 적자로 전환하였다.

선정 이유: 새로운 제시 (준비자산 제외)

+ 경제하시는 분들 국제수지 싫어하고 안하잖아요  
.....; 저만 그런거였으면 죄송 ㅎㅎ

10. 그림의 점 a~d는 X재 시장의 수요량과 공급량 조합을 나타낸다. 이에 대한 설명으로 옳은 것은? (단, X재는 수요와 공급의 법칙을 따른다.) [3점]



- ① a와 c에서 시장 거래량은 동일하다.
- ② b에서는 초과 수요로 인해 암시장이 발생할 수 있다.
- ③ d에서는 가격 하락 압력이 발생한다.
- ④ 현재 균형이 a라면 생산 요소 가격의 상승으로 d가 새로운 균형이 될 수 있다.
- ⑤ 현재 균형이 a라면 대체재 가격의 하락은 균형이 c로 이동하는 요인이 될 수 있다.

선정 이유: 새로운 자료 제시. 균형점이 아니다

15. 다음 자료의 밑줄 친 ㉠으로 인해 예상되는 결과로 옳은 것은?  
[3점]

표는 2명의 소비자(갑, 을)와 2명의 생산자(병, 정)로 구성된 X재 시장에서 소비자가 1개씩 추가로 구입할 때마다 지불하고자 하는 최대 금액(최대 지불 용의 금액)과 생산자가 1개씩 추가로 생산할 때마다 받고자 하는 최소 금액(최소 요구 금액)을 나타낸 것이다.

(단위: 만 원)

구분	최대 지불 용의 금액		최소 요구 금액	
	갑	을	병	정
첫 번째 X재	9	10	7	6
두 번째 X재	8	9	8	7
세 번째 X재	7	8	9	8
네 번째 X재	6	7	10	9
다섯 번째 X재	5	6	11	10

최근 정부는 ㉠ 생산자에게 X재 한 개당 2만 원의 판매세를 부과하는 방안을 검토 중이다.

- ① 거래량은 4개 감소한다.
- ② 을의 소비자 잉여는 1만 원 감소한다.
- ③ 정의 생산자 잉여는 3만 원 감소한다.
- ④ 정부는 10만 원의 조세 수입을 얻는다.
- ⑤ 갑의 소비 지출 금액은 7만 원 감소한다.

선정 이유: 클래-식

20. 다음 자료에 대한 분석으로 옳은 것은? [3점]

- △△시는 A, B에게 도서관과 체육관에 대한 편익을 물어 A, B가 응답한 편익의 합이 더 큰 시설 하나를 건립하고자 한다. 건립 시설이 결정된 후 비용 일부는 A, B에게 다음과 같이 부과된다.

$$A \text{의 부담금} = (\text{두 시설에 대한 B의 응답 편익 중 높은 편익}) - (\text{건립되는 시설에 대한 B의 응답 편익})$$

$$B \text{의 부담금} = (\text{두 시설에 대한 A의 응답 편익 중 높은 편익}) - (\text{건립되는 시설에 대한 A의 응답 편익})$$

- 표는 A, B가 각 시설에서 얻는 실제 편익을 나타낸다.

(단위: 억 원)

구분	A의 편익	B의 편익
도서관	6	2
체육관	2	4

- A, B 각각의 순편익은 건립되는 시설에서 얻는 실제 편익에서 자신의 부담금을 뺀 값이다.
- A, B는 각 시설에 대해 실제 편익대로 응답할 수도 있고 실제 편익과 다르게 응답할 수도 있다. 표의 (가)~(다)는 발생 가능한 상황 중 일부이다.

상황	A의 응답	B의 응답
(가)	두 시설 모두 실제 편익대로 응답	두 시설 모두 실제 편익대로 응답
(나)	실제 편익이 더 큰 시설에서 얻는 편익은 1/2배로 응답, 다른 시설에서 얻는 편익은 실제 편익대로 응답	두 시설 모두 실제 편익대로 응답
(다)	두 시설 모두 실제 편익대로 응답	실제 편익이 더 큰 시설에서 얻는 편익은 2배로 응답, 다른 시설에서 얻는 편익은 실제 편익대로 응답

- ① (가)에서 A의 부담금은 4억 원이다.
- ② (나)에서는 도서관이 건립된다.
- ③ (나)에서 A의 부담금은 1억 원이다.
- ④ (다)에서 B의 순편익은 2억 원이다.
- ⑤ B의 순편익은 (다)보다 (가)에서 크다.

선정 이유: 어렵게 응용할 여지가 보이는 문제

+ 이렇게 쪼잔하게 계산 많이 시킬 수 있다?

15. 그림에 대한 옳은 설명을 <보기>에서 고른 것은? [3점]



<보기>

- ㄱ. 갑의 돈가스 선택에 따른 기회비용은 갑이 카레라이스를 소비한다면 얻을 편익보다 작다.
- ㄴ. 갑의 돈가스 선택에 따른 순편익은 갑이 카레라이스를 소비한다면 얻을 순편익보다 크다.
- ㄷ. 을의 카레라이스 선택에 따른 기회비용은 명시적 비용과 크기가 같다.
- ㄹ. 을이 카레라이스 선택에서 얻는 순편익은 음(-)이다.

- ① ㄱ, ㄴ    ② ㄱ, ㄷ    ③ ㄴ, ㄷ    ④ ㄴ, ㄹ    ⑤ ㄷ, ㄹ

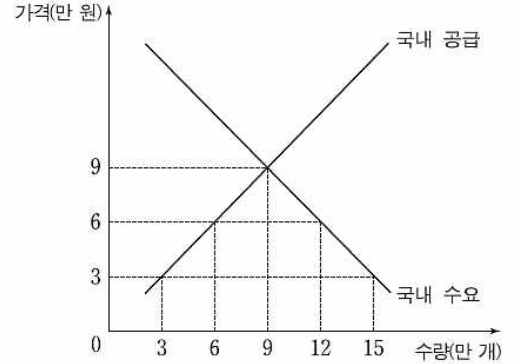
선정 이유: 기회비용 뒤통수

솔직히 저거 처음 풀고 뒤가 짹짹했는데....

사실 필자가 경제뉴비일때 아래 그림에서 카레라이스 vs '굶기' 하면서 굶기의 편익은??? 거리면서 헛갈렸음

20. 다음 자료에 대한 설명으로 옳은 것은? [3점]

○ 그림은 갑국의 X재 시장 상황을 나타낸다.



○ 표는 갑국 정부의 X재 시장에 대한 시기별 정책과 그에 따른 국내 시장 가격을 나타낸다. (단, t+1기와 t+2기의 X재 국제 가격은 동일하며, 관세는 수입되는 X재 1개당 일정액이 부과된다.)

시기	정책	가격(만 원)
t	수입 금지	9
t+1	완전 자유 무역 시행	3
t+2	관세 부과	6

- ① 갑국의 X재 국내 거래량은 계속 증가하였다.
- ② t+1기 갑국의 X재 수입액은 45억 원이다.
- ③ t+2기에 발생하는 갑국의 관세 수입은 36억 원이다.
- ④ t+1기에는 t기에 비해 갑국의 소비자 잉여가 감소하였다.
- ⑤ t+2기에는 t+1기에 비해 갑국의 생산자 잉여가 증가하였다.

19. 다음 자료에 대한 분석으로 옳은 것은? [3점]

표는 X재의 가격대별 시장 수요량과 시장 공급량을 나타낸다. 생산 과정에서 오염 물질이 배출되어 X재 1개가 생산될 때마다 인근 지역에 200원의 피해가 발생한다.

가격(원)	수요량(개)	공급량(개)
2,500	700	300
2,600	600	400
2,700	500	500
2,800	400	600
2,900	300	700

- ① X재 생산 과정에서 외부 경제가 발생한다.
- ② X재 생산의 사회적 비용은 1개당 200원이다.
- ③ 시장 거래량은 사회적 최적 수준보다 200개 많다.
- ④ 사회적 최적 가격은 시장 가격보다 200원 높다.
- ⑤ 정부가 생산자에게 X재 1개당 200원의 조세를 부과할 경우 조세 수입은 8만 원이다.

13. 다음 자료에 대한 설명으로 옳지 않은 것은? [3점]

표는 소비자 갑~병이 X재를 1개씩 추가로 구입할 때마다 지불할 용의가 있는 최대 금액을 나타낸다. X재의 가격은 개당 1,000원이며, 현재 2개를 사면 1개를 더 주는 ㉠ '2+1행사'가 진행되고 있다. (단, 구입한 X재는 모두 소비한다.)

구분	갑	을	병
첫 번째 X재	1,200원	900원	1,100원
두 번째 X재	800원	800원	500원
세 번째 X재	600원	400원	300원
네 번째 X재	300원	300원	100원

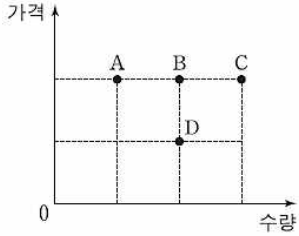
- ① 소비량은 갑이 병보다 많다.
- ② 지출액은 을이 병보다 크다.
- ③ 편익은 갑이 을보다 크다.
- ④ ㉠이 종료되면 갑~병의 총소비량 감소분은 2개이다.
- ⑤ ㉠이 종료되면 갑~병의 순편익 감소분은 500원이다.

선정 이유: 구체적인 시장상황과 금액을 제시한 외부효과 문제



4. (가), (나)는 각각 서로 다른 두 재화의 시장 상황을 나타낸다. 이에 대한 옳은 분석을 <보기>에서 고른 것은?

- (가) 수요 곡선은 A점과 C점을 통과하는 직선이고, 공급은 공급 법칙을 따른다. B점에서 시장 균형을 이루고 있다.  
 (나) 수요는 수요 법칙을 따르고, 공급 곡선은 B점과 D점을 통과하는 직선이다. D점에서 시장 균형을 이루고 있다.



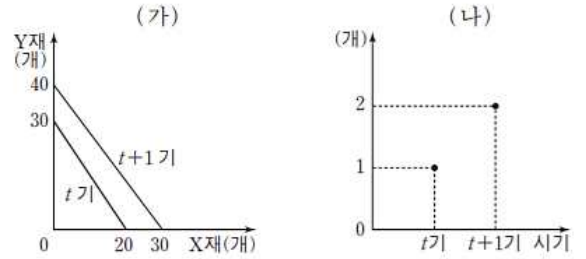
<보기>

- ㄱ. (가)에서 공급자 수가 증가하면 균형점은 오른쪽으로 이동한다.  
 ㄴ. (가)에서 생산 요소 가격이 상승하더라도 균형점은 변하지 않는다.  
 ㄷ. (나)에서 보완재 가격이 상승하면 판매 수입은 감소한다.  
 ㄹ. (나)에서 대체재 가격이 상승하면 균형점은 오른쪽으로 이동한다.

- ① ㄱ, ㄴ    ② ㄱ, ㄷ    ③ ㄴ, ㄷ    ④ ㄴ, ㄹ    ⑤ ㄷ, ㄹ

15. 다음 자료에 대한 옳은 분석을 <보기>에서 고른 것은?

갑국과 을국은 X재와 Y재를 생산하며 양국의 생산 가능 곡선은 직선이다. 그림 (가)는 갑국의 생산 가능 곡선을 시기별로 나타낸다. 그림 (나)는 양국 간 무역에서 X재 1개와 교환되는 Y재의 개수를 시기별로 나타낸다. 무역 시 양국은 비교 우위가 있는 재화에 완전 특화하며, 을국은 주어진 교환 비율에서 갑국이 원하는 만큼 교환에 응한다. (단, 무역은 양국 간에만 이루어지며, 무역에 따른 거래 비용은 없다.)



<보기>

- ㄱ. t기에 갑국은 X재 생산에 비교 우위를 갖는다.  
 ㄴ. t기에 갑국은 무역 후 X재 10개, Y재 20개를 소비할 수 있다.  
 ㄷ. t+1기에 갑국의 무역에 따른 이익은 X재 1개당 Y재 2/3개이다.  
 ㄹ. t+1기에 을국의 Y재 1개 생산에 대한 기회비용은 X재 2개 이상이다.

- ① ㄱ, ㄴ    ② ㄱ, ㄷ    ③ ㄴ, ㄷ    ④ ㄴ, ㄹ    ⑤ ㄷ, ㄹ

14. 다음 자료에 대한 옳은 분석을 <보기>에서 고른 것은?  
(단, X재 시장은 완전 경쟁 시장이다.)

○ X재 시장에서 두 소비자 갑과 을만 X재를 소비한다. 표는 각 소비자가 1단위씩 추가로 구입할 때마다 지불하고자 하는 최대 금액을 나타낸다. (단, 각 소비자는 가격과 최대 지불 용의 금액이 동일하면 X재를 구입한다.)

최대 지불 용의 금액(만 원)	X재				
	첫 번째	두 번째	세 번째	네 번째	다섯 번째
갑	10	9	8	7	6
을	12	8	6	5	2

○ X재 시장에는 두 생산자 병과 정만 X재를 공급한다. 표는 각 생산자가 1단위씩 추가로 생산할 때마다 받고자 하는 최소 금액을 나타낸다. (단, 각 생산자는 가격과 최소 요구 금액이 동일하면 X재를 생산한다.)

최소 요구 금액(만 원)	X재				
	첫 번째	두 번째	세 번째	네 번째	다섯 번째
병	3	5	7	8	11
정	2	4	6	10	12

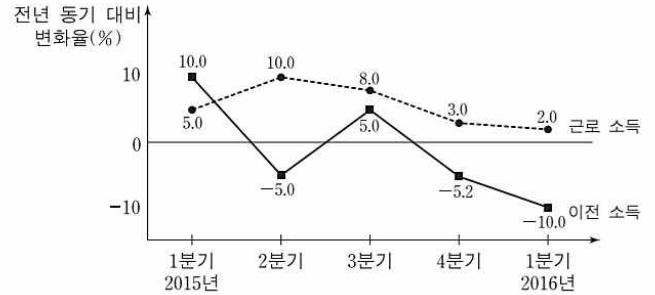
<보기>

- ㄱ. 균형 가격은 6만 원이다.
- ㄴ. 을은 총 2단위를 구입한다.
- ㄷ. 사회적 잉여는 27만 원이다.
- ㄹ. 생산자 잉여는 병이 정보보다 크다.

- ① ㄱ, ㄴ    ② ㄱ, ㄷ    ③ ㄴ, ㄷ    ④ ㄴ, ㄹ    ⑤ ㄷ, ㄹ

선정 이유: 올해 6평 15번이 보이지 않나요 여러분

19. 그림은 갑국 전체 가구의 근로 소득과 이전 소득의 전년 동기 대비 변화율의 추이를 나타낸 것이다. 이에 대한 옳은 분석을 <보기>에서 고른 것은? [3점]



\* 2015년 1분기 근로 소득의 전년 동기 대비 변화율(%)

$$= \frac{2015년\ 1분기\ 근로\ 소득 - 2014년\ 1분기\ 근로\ 소득}{2014년\ 1분기\ 근로\ 소득} \times 100$$

<보기>

- ㄱ. 2015년 3분기의 근로 소득은 2015년 2분기의 근로 소득보다 많다.
- ㄴ. 2014년 1분기 대비 2016년 1분기의 근로 소득 증가율은 5%보다 크다.
- ㄷ. 2015년 매 분기의 이전 소득이 동일하다면 2014년에 이전 소득이 가장 많았던 분기는 1분기이다.
- ㄹ. 2016년 1분기의 이전 소득은 2014년 1분기의 이전 소득보다 적다.

- ① ㄱ, ㄴ    ② ㄱ, ㄷ    ③ ㄴ, ㄷ    ④ ㄴ, ㄹ    ⑤ ㄷ, ㄹ

선정 이유: 뭐랑 비교하는지 체크하고 문제 들어갑니다. '전년동기 대비'

그리고 은근히 머리 좀 굴리는...

15. 다음 자료에 대한 옳은 설명을 <보기>에서 고른 것은?

표는 갑국과 을국의 2013~2015년의 경제 활동 상황을 나타낸 것이다. 갑국은 X재만을, 을국은 Y재만을 생산한다. 양국은 동일한 화폐를 사용하며, 물가 지수 측정의 기준 연도는 2013년이다. (단, 교역은 거래 비용 없이 양국 간에만 이루어진다.)

(단위: 달러, 개)

구분		2013년	2014년	2015년
갑국	명목 GDP	12,000	12,000	15,000
	생산량	120	150	150
	수출량	20	50	30
을국	명목 GDP	10,000	12,000	12,000
	생산량	1,000	1,500	1,000
	수출량	200	500	300

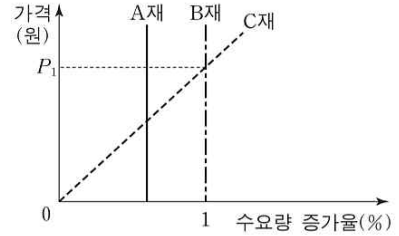
— <보기> —

- ㄱ. 2013년에 갑국과 을국의 순수출액은 같다.
- ㄴ. 2014년 실질 GDP는 갑국보다 을국이 크다.
- ㄷ. 2014년 양국의 소비자 물가 지수는 전년보다 모두 하락하였다.
- ㄹ. 2015년 GDP 디플레이터는 갑국보다 을국이 작다.

- ① ㄱ, ㄴ    ② ㄱ, ㄷ    ③ ㄴ, ㄷ    ④ ㄴ, ㄹ    ⑤ ㄷ, ㄹ

선정 이유: (당시에는) 새로운 제시 약간 올해 6평 20번 스멜

7. 그림은 각 가격 수준에서 재화의 가격이 1% 하락할 때의 수요량 증가율을 나타낸 것이다. 이에 대한 분석으로 옳은 것은? [3점]



- ① A재의 수요 곡선은 수직선의 형태이다.
- ② B재는 수요 법칙이 적용되지 않는다.
- ③ C재의 판매 수입은  $P_1$ 일 때 가장 크다.
- ④ A재와 B재의 수요의 가격 탄력성은 모든 가격에서 완전 비탄력적이다.
- ⑤ 가격이  $P_1$ 일 때 수요의 가격 탄력성은 B재보다 C재가 크다.

선정 이유: 탄력성 중에서 이런 류 문제가 가끔 보이길래...

20. 다음 자료에 대한 설명으로 옳은 것은? [3점]

갑~병 세 사람이 공원, 체육관, 도서관 중 한 시설의 건립을 고려하고 있다. 각 시설의 건립 비용과 사람들이 얻는 편익을 화폐 단위로 표시하면 표와 같다. 세 사람은 서로의 편익을 알지 못한다. 세 사람 모두 시설 건립 비용을 알고 있으며, 건립 비용은 세 사람이 1/3씩 부담한다.

(단위: 백만 달러)

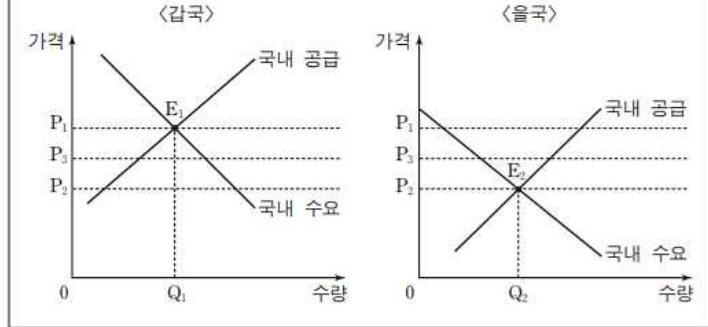
구분	공원	체육관	도서관
건립 비용	3	6	9
편익의 합계	9	11	14
갑의 편익	3	2	7
을의 편익	6	4	3
병의 편익	0	5	4

세 사람은 1인 1표 방식의 1, 2차 투표를 통해 건립할 시설을 선택한다. 1차 투표에서는 공원과 체육관 중 하나에, 2차 투표에서는 도서관과 1차 투표에서 선택된 시설 중 하나에 투표한다. 각 투표에서는 과반수를 얻는 시설이 선택되고, 2차 투표에서 선택된 시설이 건립된다. 세 사람은 반드시 투표한다.

- ① 1차 투표에서 갑은 체육관에 투표한다.
- ② 1차 투표 결과 체육관이 선택된다.
- ③ 2차 투표에서 을은 도서관에 투표한다.
- ④ 선택된 시설이 건립되면 세 사람 중 갑이 가장 큰 순편익을 얻는다.
- ⑤ 체육관에 대한 병의 편익이 7백만 달러이면 체육관이 건립된다.

19. 다음 자료의 X재에 대한 분석으로 옳은 것은?

그림은 교역 이전 갑국과 을국의 X재 시장을 나타낸다.  $E_1$ ,  $E_2$ 는 각각 갑국과 을국의 교역 이전 시장 균형을 나타낸다. 갑국은 을국과 X재 교역을 개시하면서 최저 가격을  $P_2$ 로 규제했다. 교역 후 갑국과 을국의 X재 가격은  $P_3$ 이다. X재 교역은 양국 간에만 이루어지고, 교역에 따른 거래 비용은 없다.



- ① 갑국의 소비량은 교역 전보다 교역 후에 적다.
- ② 을국의 생산량은 교역 전보다 교역 후에 적다.
- ③ 을국의 소비자 잉여는 교역 전보다 교역 후에 크다.
- ④ 갑국의 생산량은 최저 가격 정책을 폐지해도 변함이 없다.
- ⑤ 을국의 수출량은 최저 가격 정책을 폐지하면 증가한다.

- 16학년도 수능 20번

20. 다음 자료에 대한 옳은 분석을 <보기>에서 고른 것은? [3점]

- X재와 Y재를 소비하는 갑과 을은 두 재화를 각각 1단위까지 소비하고자 한다. 표는 갑과 을의 각 재화 1단위에 대한 최대 지불 의사 금액을 나타낸다.

구분	갑	을
X재(만 원)	120	50
Y재(만 원)	70	100

- 두 재화를 생산하는 A기업은 X재와 Y재 1단위 생산에 각각 20만 원과 30만 원의 비용이 든다. A기업은 가격을 결정할 수 있고, 이윤을 극대화하기 위해 (가)와 (나)의 두 가지 방안을 고려하고 있다. 단, A기업은 같은 상품에 대해 갑과 을에게 다른 가격을 매길 수 없다.

- (가) X재와 Y재를 각각 개별 상품으로 판매한다.
- (나) X재와 Y재를 묶어서 하나의 상품으로 판매한다.

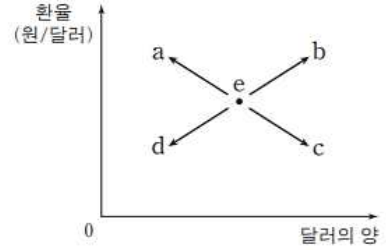
— <보기> —

- ㄱ. (가)를 선택하면 X재 거래량은 1단위이다.
- ㄴ. (가)를 선택하면 Y재 거래량은 1단위이다.
- ㄷ. 이윤은 (가)보다 (나)를 선택할 때 더 크다.
- ㄹ. 소비자 잉여는 (나)보다 (가)를 선택할 때 더 크다.

- ① ㄱ, ㄴ    ② ㄱ, ㄷ    ③ ㄴ, ㄷ    ④ ㄴ, ㄹ    ⑤ ㄷ, ㄹ

- \* 16학년도 수능 19번

19. 그림은 외환 시장 균형점 e의 변화를 나타낸다. 이에 대한 옳은 분석을 <보기>에서 고른 것은? (단, 외환 시장은 수요와 공급의 법칙이 적용된다.)



— <보기> —

- ㄱ. 외국 제품에 대한 선호도 하락으로 인한 수입 감소는 a로 이동하는 요인이 된다.
- ㄴ. 국내 이자율의 지속적인 하락으로 인한 해외 자본의 유출은 b로 이동하는 요인이 된다.
- ㄷ. 국내 상품의 품질 개선으로 인한 수출 증가는 c로 이동하는 요인이 된다.
- ㄹ. 외국 기업에 대한 조세 감면 정책으로 인한 해외 자본의 국내 투자 유입은 d로 이동하는 요인이 된다.

- ① ㄱ, ㄴ    ② ㄱ, ㄷ    ③ ㄴ, ㄷ    ④ ㄴ, ㄹ    ⑤ ㄷ, ㄹ

선정 이유: 환율 개념. 처음에 답이 없어 보일수도 있습니다.

5. 다음 자료에 대한 설명으로 옳은 것은? [3점]

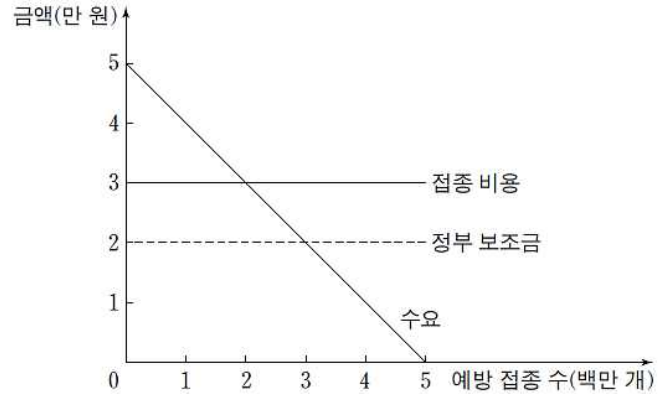
외부 효과가 발생하고 있는 X재와 Y재 시장의 상황은 다음과 같다. (단, 두 재화는 수요와 공급의 법칙을 따른다.)

- X재 시장에서는 소비에 따른 사적 편익보다 사회적 편익이 크다.
- Y재 시장에서는 생산에 따른 사적 비용보다 사회적 비용이 크다.

- ① X재 시장에서 과다 소비의 문제가 나타나고 있다.
- ② Y재 시장에서 긍정적 외부 효과가 발생하고 있다.
- ③ X재의 사례로는 공사 과정에서 주택가 주변에 소음과 먼지를 발생시키는 건축물을 들 수 있다.
- ④ Y재 시장은 시장 균형 가격보다 높은 수준에서 최고 가격제를 시행하여 사회적 최적 거래량을 달성할 수 있다.
- ⑤ X재와 Y재 시장은 모두 사회적 최적 수준의 가격이 시장 균형 가격보다 높다.

15. 다음 자료에 대한 분석으로 옳은 것은?

그림은 갑국 사람들의 전염병 예방 접종에 대한 수요 곡선과 예방 접종 비용, 정부의 예방 접종에 대한 1인당 보조금을 나타낸다. 한 명의 추가 접종이 창출하는 외부 효과의 크기는 동일하며, 정부는 이로 인해 발생하는 긍정적 외부 효과만큼 예방 접종에 대한 보조금을 지원한다. (단, 갑국 인구는 5백만 명이고, 예방 접종은 1인당 1회만 받는다.)

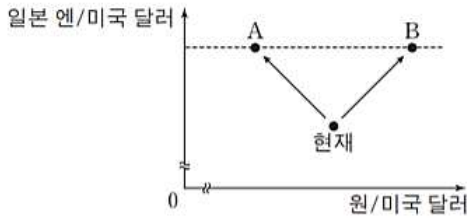


- ① 정부 지원이 없을 때의 접종자 수는 3백만 명이다.
- ② 정부 지원이 없을 때의 접종자 수는 사회적 최적 수준보다 많다.
- ③ 정부 지원이 없을 때의 접종자 수보다 정부 지원에 따른 추가 접종자 수가 많다.
- ④ 정부 지원에도 불구하고 갑국 사람 모두가 접종받는 것은 아니다.
- ⑤ 정부 지원에도 불구하고 외부 효과로 인한 시장 실패는 해소되지 않는다.

선정 이유: 외부 효과 중에서 단순히 외부 불경제/경제의 구분뿐만 아니라 생산 측면, 소비 측면인지를 구분하고 그에 따른 그래프까지 파악시켜서

선정 이유: 저 선, 저 값이 무슨 의미인가? 당연한 소리지만 시험장에서는 머리속이 하얘져서 잇는 점들 - 항상 교점이 답은 아니다

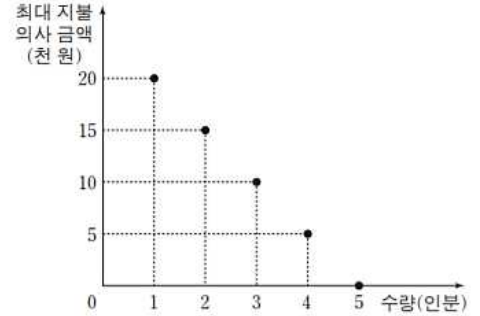
13. 그림의 A, B는 앞으로 예상되는 환율의 변화 방향을 나타낸다. 이에 대한 설명으로 적절하지 않은 것은? [3점]



- ① A의 경우 일본 엔화 대비 원화의 교환 비율은 상승한다.
- ② A의 경우 미국 시장에서 한국산 제품의 가격 경쟁력이 상승할 것이다.
- ③ B의 경우 미국으로 자녀를 유학 보낸 일본 학부모의 학비 부담이 감소할 것이다.
- ④ A와 달리 B의 경우 엔화를 달러화로 환전하는 일본 관광객의 부담이 감소할 것이다.
- ⑤ 일본산 부품을 사용하여 한국에서 제품을 생산하는 기업은 B보다 A의 경우에 생산 비용이 적게 든다.

20. 다음 자료에 대한 분석 및 추론으로 옳은 것은? [3점]

○ 그림은 쇠고기 구이를 판매하는 A 식당에서 식사를 하고자 하는 갑이 쇠고기 구이를 1인분씩 주문할 때마다 지불하고자 하는 최대 금액을 나타낸다.



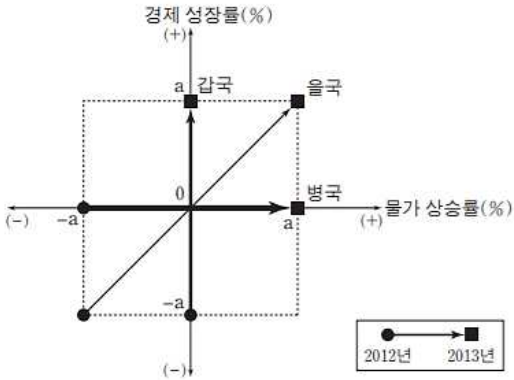
○ A 식당은 한 번에 1인분씩 주문을 받으며 한 번에 1인분씩만 추가 주문을 받는다. 이 식당의 쇠고기 구이 1인분 주문 가격은 1만 2천 원이다. 하지만 추가 주문부터는 할인 제도를 둔다. 두 번째 주문에서는 8천 원, 세 번째 주문부터는 4천 원을 받는다. 예를 들어 갑이 3인분을 주문하면 2만 4천 원 (=1만 2천 원 + 8천 원 + 4천 원)을 지불한다.

- ① 현행 할인 제도에서 갑의 총 주문량은 3인분이다.
- ② 현행 할인 제도에서 갑의 소비자 잉여는 2인분을 주문할 경우 가장 크다.
- ③ A 식당이 현행 할인 제도를 폐지하면 갑의 소비자 잉여는 폐지 이전보다 증가할 것이다.
- ④ A 식당이 현행 할인 제도를 폐지하면 갑이 지불하는 총 금액은 폐지 이전보다 감소할 것이다.
- ⑤ A 식당이 현행 할인 제도를 두 번째 주문부터는 8천 원을 받는 할인 제도로 변경하면 갑이 지불하는 총 금액은 변경 이전보다 증가할 것이다.

- 15학년도 수능 20번

20. 다음 자료에 대한 분석으로 옳은 것은? [3점]

그림은 갑~병국의 경제 성장률과 물가 상승률의 변화를 나타낸다. 세 국가 모두 실질 GDP 산출의 기준 연도는 2011년이며, 물가 상승률은 GDP 디플레이터를 이용하여 계산했다.



- ① 2012년 갑국의 실질 GDP는 2011년과 같다.
- ② 2012년 을국의 명목 GDP는 실질 GDP보다 크다.
- ③ 2013년 병국의 물가 지수는 100이다.
- ④ 2011년 물가 지수는 세 국가 중 갑국이 가장 높다.
- ⑤ 세 국가 모두 명목 GDP는 2011~2013년 중 2011년이 가장 크다.

선정 이유: 문제가 사람 귀찮게 함

- 15학년도 수능 14번

표는 X재의 수요와 공급 곡선상에 있는 점들의 일부를 나타낸다. 최근 정부는 생산자에게 개당 100원의 판매세를 부과하는 동시에 소비자에게도 개당 100원의 소비세를 부과하기로 결정했다. (단, 수요와 공급 곡선은 모두 직선이다.)

(단위: 원, 개)

가격	수요량	공급량
300	70	30
400	60	40
500	50	50
600	40	60
700	30	70

14. 위 정책의 시행에 따라 나타나는 결과로 옳은 것은?

	균형 거래량	소비자 지출액(세금 포함)
①	30개	18,000원
②	30개	21,000원
③	40개	20,000원
④	40개	24,000원
⑤	40개	28,000원

선정 이유: 세금 떼고 안떼고

생산자에게만 세금 부과하면 묻지도 따지지도 않고 자동으로 세금이 반영되는데.... 소비자면 상황이 다르죠 ㅇㅅㅇ



16. 표는 갑국의 경제 활동 참가율과 고용률을 나타낸다. 이에 대한 옳은 분석을 <보기>에서 고른 것은? (단, 갑국의 15세 이상 인구는 변화가 없다.)

분기	1	2	3	4
경제 활동 참가율(%)	85	83	80	74
고용률(%)	80	78	75	72

$$* \text{고용률}(\%) = \frac{\text{취업자 수}}{\text{15세 이상 인구}} \times 100$$

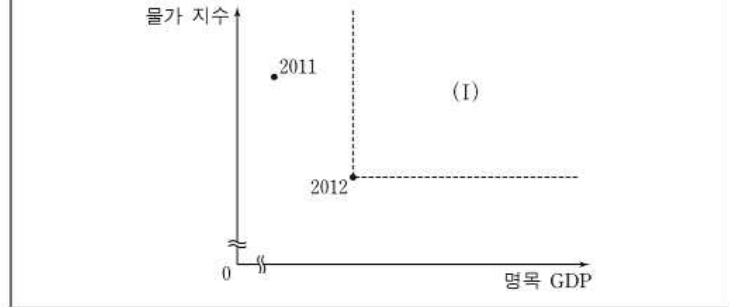
— < 보 기 > —

- ㄱ. 1분기에 비해 2분기에 실업자 수는 증가하였다.
- ㄴ. 2분기에 비해 3분기에 비경제 활동 인구가 증가하였다.
- ㄷ. 3분기에 비해 4분기에 실업률은 감소하였다.
- ㄹ. 취업자 수의 전분기 대비 감소율은 3분기와 4분기가 같았다.

- ① ㄱ, ㄴ    ② ㄱ, ㄷ    ③ ㄴ, ㄷ    ④ ㄴ, ㄹ    ⑤ ㄷ, ㄹ

14. 다음 자료에 근거한 추론으로 옳은 것은? [3점]

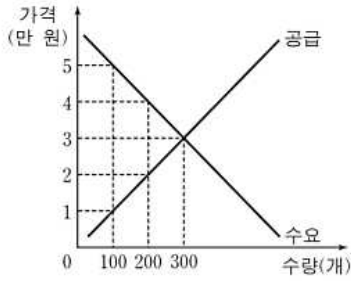
A국의 2011년, 2012년 물가 지수와 명목 GDP는 다음과 같으며, 2013년의 지표는 영역 (I)에 위치해 있다는 것만 알려져 있다. (단, 물가 지수는 GDP 디플레이터로 측정한다.)



- ① 2012년 물가 상승률의 전년 대비 증가 여부를 알 수 있다.
- ② 2012년 실질 GDP의 전년 대비 증가 여부를 알 수 없다.
- ③ 2013년 물가 상승률의 전년 대비 증가 여부를 알 수 없다.
- ④ 2013년 경제 성장률의 전년 대비 상승 여부를 알 수 없다.
- ⑤ 2012년 경제 성장률이 그해 물가 상승률보다 더 큰지를 알 수 없다.

선정 이유: 제한된 정보만으로 무엇을 알 수 있는지.

그림은 X재의 수요와 공급을 나타낸다. 정부는 (가) 또는 (나)의 정책을 고려하고 있다.



- (가) 최저 가격을 5만 원으로 설정한다.  
 (나) 정부가 생산자와 소비자 간 직접 거래를 금지하고, 그 대신 X재를 생산자로부터 2만 원에 전량 매입해 개당 2만 원의 세금을 부과한 후 소비자에게 4만 원에 판매한다.

8. 위 자료에 대한 분석으로 옳은 것은?

- ① (가)를 시행하면 초과 수요가 발생한다.
- ② (나)를 시행하면 정부가 구입하는 X재는 300개이다.
- ③ (나)를 시행하면 정부는 구입한 X재 모두를 판매하지는 못한다.
- ④ 거래량은 (가)보다 (나)를 시행할 때 더 크다.
- ⑤ 생산자의 판매 수입은 (가)보다 (나)를 시행할 때 더 크다.

9. 경제적 잉여와 관련하여 (가), (나) 정책에 대해 옳게 설명한 내용을 <보기>에서 고른 것은? [3점]

— <보기> —

- ㄱ. 소비자 잉여는 (나)보다 (가)를 시행할 때 더 크다.  
 ㄴ. 생산자 잉여는 (나)보다 (가)를 시행할 때 더 크다.  
 ㄷ. (가)를 시행할 때 최저 가격을 5만 원보다 낮게 설정한다면 소비자 잉여와 생산자 잉여의 합은 감소할 것이다.  
 ㄹ. 소비자 잉여, 생산자 잉여, 정부 수입의 합은 (가)보다 (나)를 시행할 때 더 크다.

- ① ㄱ, ㄴ    ② ㄱ, ㄷ    ③ ㄴ, ㄷ    ④ ㄴ, ㄹ    ⑤ ㄷ, ㄹ

18. 그림 (가)의 2010~2012년 상황을 초래한 원인으로 옳은 것을 표 (나)에서 고른 것은?

(가) 연도별 GDP 증가율과 물가 상승률

(나) 총수요와 총공급의 변동



\* 증가율(%)과 상승률(%)은 전년 대비이다.

구분	총수요 곡선		
	변동 없음	좌측 이동	우측 이동
총공급 곡선	변동 없음	A	B
	좌측 이동	C	
	우측 이동	D	E

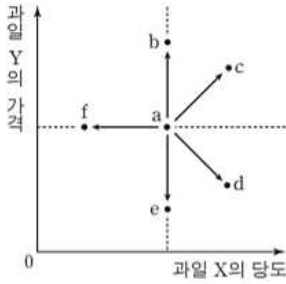
- |   |       |       |       |
|---|-------|-------|-------|
|   | 2010년 | 2011년 | 2012년 |
| ① | A     | C     | B     |
| ② | A     | E     | D     |
| ③ | B     | D     | A     |
| ④ | C     | A     | D     |
| ⑤ | C     | E     | B     |

20. 다음 자료에 대한 분석으로 가장 적절한 것은? [3점]

그림의 각 점은 과일 X의 당도와 과일 Y의 가격을 나타낸다. 예를 들어, 그림에서 a가 b로 이동한 것은 과일 X의 당도는 변하지 않고 과일 Y의 가격이 상승한 것이다.

- 두 과일 X와 Y는 대체재 관계이다.
- 과일 X의 당도가 증가(감소)하면 과일 X의 수요가 증가(감소)한다.

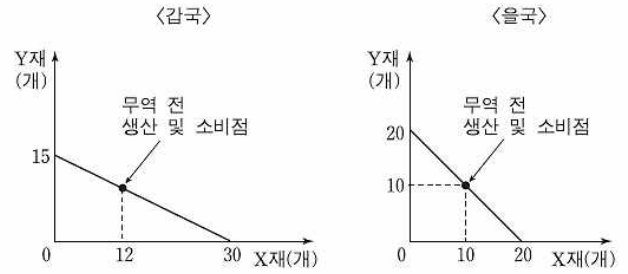
단, 과일 X의 시장은 수요와 공급의 법칙을 따른다.



- ① a에서 b로 이동할 경우 과일 X의 가격은 하락한다.
- ② a에서 c로 이동할 경우 과일 X의 가격은 상승한다.
- ③ a에서 d로 이동할 경우 과일 X의 거래량은 증가한다.
- ④ a에서 e로 이동할 경우 과일 X의 거래량은 증가한다.
- ⑤ a에서 f로 이동할 경우 과일 X의 거래량은 증가한다.

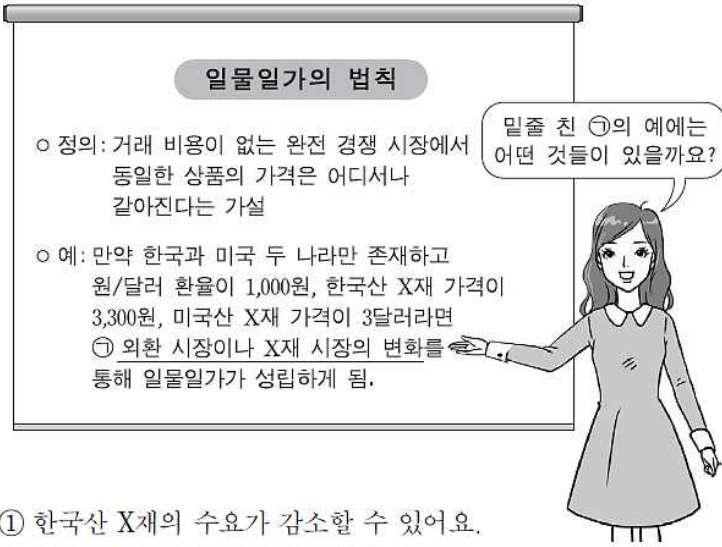
20. 다음 자료에 대한 분석으로 옳지 않은 것은? [3점]

그림은 갑국과 을국의 X, Y 두 재화에 대한 생산 가능 곡선을 나타낸 것이다. 세계 경제에는 갑국과 을국만 존재한다.



- ① 무역 전 갑국과 을국의 Y재 생산량 합계는 19개이다.
- ② 무역 전 을국에서 X재 1개 생산의 기회비용은 Y재 1개이다.
- ③ 무역 전 갑국 내의 X재와 Y재의 교환 비율은 X재 1개당 Y재 1/2개이다.
- ④ 자유 무역 하에서 X재와 Y재의 교환 비율이 X재 1개당 Y재 3/4개이면 을국은 Y재를 수출한다.
- ⑤ 자유 무역 하에서 X재와 Y재의 교환 비율이 X재 1개당 Y재 3/4개이면 갑국은 무역 전에 비해 X재를 적게 생산한다.

12. 그림은 탐구 활동 수업 장면이다. 선생님의 질문에 대한 답변으로 옳지 않은 것은? [3점]



- ① 한국산 X재의 수요가 감소할 수 있어요.
- ② 미국산 X재의 가격이 상승할 수 있어요.
- ③ 달러 대비 원화 가치가 상승할 수 있어요.
- ④ 외환 시장에서 달러의 수요가 증가할 수 있어요.
- ⑤ 국내로 수입되는 미국산 X재의 양이 증가할 수 있어요.

10. (가), (나)에 대한 설명으로 옳지 않은 것은? [3점]

(가) 블루베리와 체리를 얹은 시리얼에 사과 주스, 그리고 커피 한 잔은 나의 아침 식사다. 그런데 꿀벌이 없다면 이 가운데 아무것도 맛볼 수 없다. 꿀벌에 의한 가루받이 과정을 거쳐야 열매를 얻을 수 있기 때문이다. 그러나 양봉업자는 가루받이의 대가를 받지 못하고 있다.

(나) A사는 자동차 엔진에 부착하면 탄소 가스 배출량을 획기적으로 줄일 수 있는 탄소 저감 장치를 개발하여 특허를 획득하였다. A사가 이 장치를 생산하여 시장에 출시하였으나 판매량은 기대에 미치지 못하고 있다.

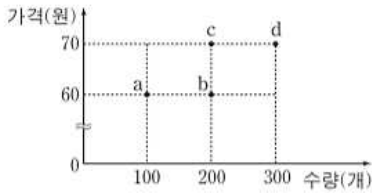
- ① (가)는 생산의 외부 효과를 보여주는 사례이다.
- ② (가)에서 양봉의 규모는 사회적 최적 수준보다 작다.
- ③ (나)에서 소비자가 탄소 저감 장치를 구매하여 사용하면 긍정적 외부 효과가 발생한다.
- ④ (나)에서 특허권을 폐지하면 탄소 저감 장치의 거래량은 사회적 최적 수준에 도달한다.
- ⑤ (나)에서 소비자에게 구매 보조금을 지급하면 탄소 저감 장치의 거래량은 사회적 최적 수준에 가까워진다.

선정 이유: '사회적 최적 수준에 도달'  
'외부 효과의 해소/해결'

그리고 '사회적 최적 수준에 가까워짐'  
'외부 효과의 개선'  
구분하는게 포인트가 될 것 같아요

- 13학년도 수능 18번

18. 그림은 어떤 재화의 균형 가격과 균형 거래량 변화를 나타낸다. 이에 대한 옳은 분석을 <보기>에서 고른 것은? [3점]



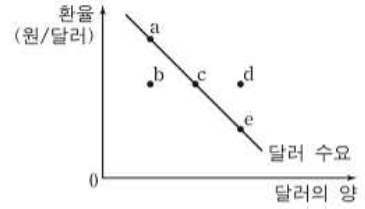
<보기>

- ㄱ. a에서 b로의 변동은 수요나 공급 중 하나가 가격에 대해 완전 탄력적인 경우 나타날 수 없다.
- ㄴ. a에서 c로의 변동은 수요나 공급 중 하나가 완전 비탄력적인 경우에도 나타날 수 있다.
- ㄷ. b에서 c로의 변동은 대체재의 가격이 상승할 경우에도 나타날 수 있다.
- ㄹ. b에서 d로의 변동은 수요의 변동만으로 나타날 수 없다.

- ① ㄱ, ㄴ    ② ㄱ, ㄷ    ③ ㄴ, ㄷ    ④ ㄴ, ㄹ    ⑤ ㄷ, ㄹ

- 13학년도 수능 16번

16. 그림의 a~e는 외환 시장에서 나타날 수 있는 균형점들이다. 한 균형점에서 다른 균형점으로의 이동과 그 원인으로 가장 적절한 것은? (단, 외환 시장은 수요와 공급의 법칙을 따른다.) [3점]



이동

원인

- |         |                 |
|---------|-----------------|
| ① a → d | 수출 증가, 자본 유출 증가 |
| ② a → e | 수출 증가, 자본 유출 감소 |
| ③ c → a | 수출 감소, 자본 유출 감소 |
| ④ c → b | 수출 감소, 자본 유입 감소 |
| ⑤ e → b | 수입 증가, 자본 유출 증가 |

15. 다음 자료의 밑줄 친 ㉠에 대한 옳은 분석을 <보기>에서 고른 것은? [3점]

갑국에서 쌀에 대한 수요는 가격에 대해 비탄력적이다. 이로 인해 나타나는 농가 소득의 불안정성을 해소하기 위해 갑국 정부는 균형 가격보다 높은 수준에서 가격의 하한선을 설정하고, 쌀의 초과 공급량을 구매하는 정책을 시행하고 있다. A 경제 연구소는 다음과 같이 ㉠수요와 공급이 변할 때 나타날 수 있는 쌀 시장의 변화를 분석하였다.

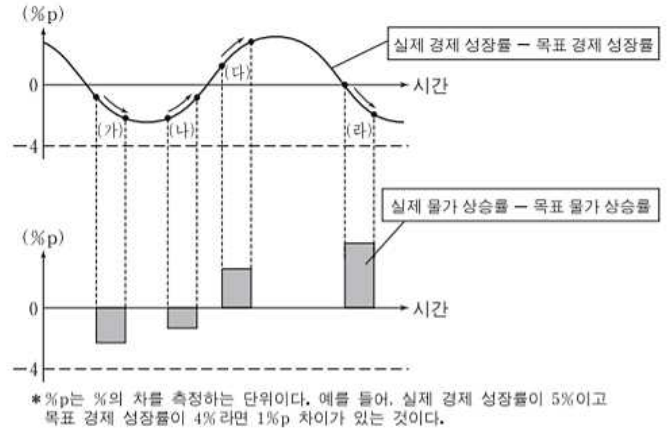
- (가) 공급만 증가한다.
  - (나) 수요만 증가한다.
  - (다) 수요와 공급이 모두 증가한다.
- 단, 쌀 시장은 수요와 공급의 법칙을 따른다.

—<보기>—

- ㄱ. (가)의 경우 증가폭이 커질수록 농가의 소득이 감소한다.
- ㄴ. (나)의 경우 시장 가격이 규제 가격 수준에서 유지되는 한 농가의 소득은 변하지 않는다.
- ㄷ. (나)의 경우 시장 가격이 규제 가격 수준에서 유지되는 한 소비자 전체의 지출은 변하지 않는다.
- ㄹ. (다)의 경우 공급이 수요보다 더 큰 폭으로 증가하면 정부의 부담이 커진다.

- ① ㄱ, ㄴ    ② ㄱ, ㄷ    ③ ㄴ, ㄷ    ④ ㄴ, ㄹ    ⑤ ㄷ, ㄹ

갑국 정부는 경기 안정을 위해 아래 시기 동안 목표 경제 성장률과 목표 물가 상승률을 모두 4%로 일정하게 설정하였다. 그림은 갑국의 실제 경제 성장률과 물가 상승률이 목표치와 얼마나 차이가 있었는지를 시기별로 나타낸다. (단, 물가 상승률은 시기별 평균이다.)



9. (가)~(라) 시기에 대한 설명으로 가장 적절한 것은?

- ① (다) 시기에 총수요 곡선만 왼쪽으로 이동했을 것이다.
- ② (라) 시기에 총공급 곡선만 오른쪽으로 이동했을 것이다.
- ③ (가)에 비해 (나) 시기의 물가가 낮았을 것이다.
- ④ (나)에 비해 (다) 시기의 실업률이 높았을 것이다.
- ⑤ (다)에 비해 (라) 시기의 명목 GDP가 컸을 것이다.

10. (가)~(라) 시기별 통화 정책의 영향에 대한 옳은 추론을 <보기>에서 고른 것은? [3점]

—<보기>—

- ㄱ. (가) 시기에 지급 준비율을 인상했다면 실제 경제 성장률과 목표치의 차가 확대되었을 것이다.
- ㄴ. (나) 시기에 국공채를 매각했다면 실제 물가 상승률과 목표치의 차가 확대되었을 것이다.
- ㄷ. (다) 시기에 국공채를 매입했다면 실제 경제 성장률과 목표치의 차가 축소되었을 것이다.
- ㄹ. (라) 시기에 지급 준비율을 인하했다면 실제 물가 상승률과 목표치의 차가 축소되었을 것이다.

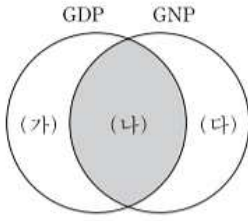
- ① ㄱ, ㄴ    ② ㄱ, ㄷ    ③ ㄴ, ㄷ    ④ ㄴ, ㄹ    ⑤ ㄷ, ㄹ

선정 이유: 이 유형 문제 중 가장 복잡한 자료

- 13학년도 수능 3번

3. 다음 자료에서 밑줄 친 ㉠이 (가)~(다)에 미치는 영향으로 옳은 것은? [3점]

그림은 갑국의 국내 총생산과 국민 총생산을 나타낸다.  
 ㉠갑국 국민이 외국 기업에 의해 생산된 소비재를 수입했다.



- ① (가)는 증가하고, (나)는 감소한다.
- ② (가)는 변하지 않고, (나)는 감소한다.
- ③ (나)는 증가하고, (다)는 감소한다.
- ④ (나)는 감소하고, (다)는 변하지 않는다.
- ⑤ (가)~(다)는 모두 변하지 않는다.

선정 이유: 개념 문제인데 오답률 상위권.

- 13학년도 9월 19번

19. 표는 2009~2011년의 미국 달러화 대비 갑국과 을국의 연평균 통화 가치 상승률을 나타낸 것이다. 이에 대한 분석으로 옳은 것은? (단, 국제 거래는 미국 달러화로 이루어지며, 통화 가치 상승률은 전년 대비 상승률이다.)

(단위: %)

구분	2009년	2010년	2011년
갑국	5	-6	-6
을국	5	5	-8

- ① 2009년에는 미국에서 핵심 부품을 수입하는 갑국 기업의 생산비가 전년에 비해 증가하였다.
- ② 2009~2011년 동안 을국 통화의 대비 달러 환율은 지속적으로 하락하였다.
- ③ 2010년에는 을국을 여행하는 갑국 관광객들의 경제적 부담이 전년에 비해 감소하였다.
- ④ 2010년에는 전년에 비해 미국 시장에서 을국 상품의 가격 경쟁력이 갑국 상품보다 높아졌다.
- ⑤ 같은 금액의 미국 달러를 갑국 통화로 환전하는 경우, 2008년 보다 2011년에 더 많은 금액으로 교환할 수 있었다.

표는 X재 시장의 수요 곡선과 공급 곡선을 조사한 자료의 일부이다. X재는 수요·공급의 법칙을 따른다.

가격(원)	20	30	40	50	60
수요량(개)	140	120	100	80	60
공급량(개)	50	80	110	130	150

13. 위 시장의 균형 가격과 균형 거래량에 대한 추론으로 옳은 것은?

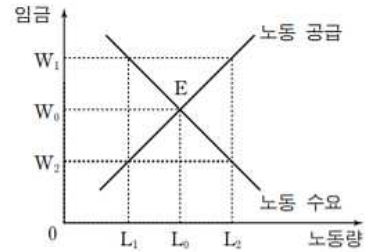
	균형 가격(원)	균형 거래량(개)
①	20~30	80~100
②	20~30	100~110
③	30~40	80~100
④	30~40	100~110
⑤	30~40	110~120

14. 위 시장에서 실시될 수 있는 가격 정책의 영향에 대한 설명으로 옳은 것은? [3점]

- ① 최고 가격을 25원으로 설정하면 초과 수요량은 40개보다 작을 것이다.
- ② 최저 가격을 45원으로 설정하면 초과 공급량은 50개보다 클 것이다.
- ③ 소비자에게 단위 당 10원의 보조금을 지급하면 균형 가격은 하락한다.
- ④ 공급자에게 단위 당 10원의 판매세를 부과하여도 균형 거래량은 변화가 없다.
- ⑤ 공급자에게 단위 당 20원의 판매세를 부과하면 균형 거래량은 80개가 된다.

20. 다음 자료에 대한 추론으로 옳은 것은? [3점]

그림과 같은 노동 시장에서 정부는 (가) 또는 (나) 정책 도입을 고려하고 있다.



(가) 정부가 균형 임금보다 높은 수준에서 임금의 하한선 ( $W_1$ )을 법으로 정함.

(나) 정부가 취업자에게 별도의 장려금을 지급함.

- ① (가) 정책을 시행하면서, 노동의 초과 공급량에 대한 임금을 정부가 기업에 전액 보조한다면 그 금액은  $W_1 \times L_1 L_2$ 이다.
- ② (가) 정책이 시행될 때, 노동에 대한 수요 곡선이 E점을 중심으로 하여 회전해서 더 비탄력적으로 변한다면 노동의 고용량은 감소할 것이다.
- ③ (나) 정책이 시행될 때, 노동에 대한 수요 곡선이 E점을 중심으로 하여 회전해서 더 탄력적으로 변한다면 노동의 공급량은 감소할 것이다.
- ④ (나) 정책을 통해 고용량을  $L_2$ 로 늘리려면 취업자당 장려금은  $W_2$ 를 지급해야 한다.
- ⑤ (가) 정책은 고용 수준의 확대를, (나) 정책은 임금 수준의 상승을 목표로 한다.

선정 이유: 탄력성, 그래프 회전



11. 표는 가구당 월평균 가계 소득을 나타낸 것이다. 이에 대한 옳은 설명을 <보기>에서 고른 것은?

구분	2003년		2011년	
	금액(천 원)	비율(%)	금액(천 원)	비율(%)
경상 소득	2,534	96.3	3,705	96.5
㉠	1,662	63.2	2,496	65.0
사업 소득	681	25.9	841	21.9
재산 소득	17	0.6	16	0.4
이전 소득	174	6.6	352	9.2
㉡	96	3.7	136	3.5
합계	2,630	100.0	3,841	100.0

<보기>

- ㄱ. ㉠은 봉급, 상여금, 수당 등을 포함한다.
- ㄴ. 예금 및 채권 이자, 주식 배당금 등은 ㉡에 해당한다.
- ㄷ. 경상 소득 중 무상으로 얻은 소득 비율이 증가하였다.
- ㄹ. 영리 목적의 경영 활동을 통해 발생한 소득은 감소하였다.

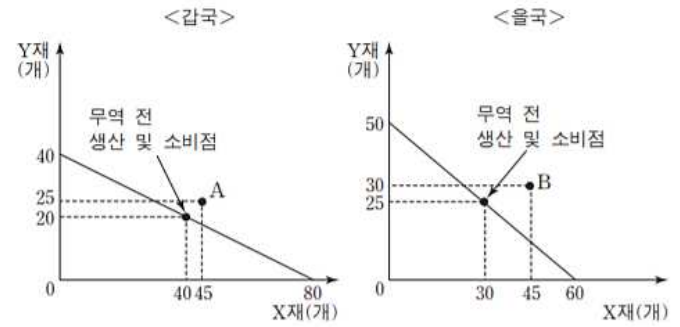
- ① ㄱ, ㄴ    ② ㄱ, ㄷ    ③ ㄴ, ㄷ    ④ ㄴ, ㄹ    ⑤ ㄷ, ㄹ

선정 이유: 소홀히 하는 파트

이쪽 개념은 딱히 안 바꿨을걸요...?  
혹시 아니라면 말씀해 주세요

20. 다음 자료에 대한 추론으로 옳은 것은? [3점]

그림은 갑국과 을국의 X, Y 두 재화에 대한 생산 가능 곡선을 나타낸 것이다. 양국은 두 재화의 소비량이 각각 무역 이전보다 크거나 같을 경우에만 무역에 응한다. (단, 갑국과 을국만 존재하며, 생산 요소는 노동뿐이고 양국에서 투입 가능한 노동의 양과 질은 동일하다.)



- ① 갑국은 Y재, 을국은 X재에 비교우위가 있다.
- ② 무역 이전 갑국은 X재 50개와 Y재 17개를 소비할 수 있다.
- ③ 교역 조건이 X재 5개에 Y재 2개라면 을국은 무역에 응할 것이다.
- ④ 갑국이 A점을 소비할 수 있는 교역 조건을 제시하면 을국은 무역에 응하지 않을 것이다.
- ⑤ 을국이 B점을 소비할 수 있는 교역 조건을 제시하면 갑국은 무역에 응할 것이다.

선정 이유: 클래식 비교우위

이런 문제가 킬러였을 때가 진짜 꿀인데... 요즘은 이런거 킬러로 내면 작년등급컷일듯 ㅠ

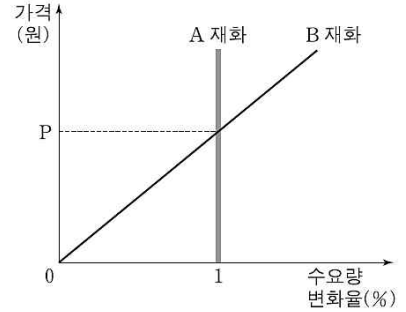
18. 다음 자료는 2010년 A국과 B국의 경제 활동을 나타낸 것이다. 이에 대한 분석으로 옳지 않은 것은? (단, 모든 수치는 명목 기준이다.) [3점]

A국은 B국이 생산한 농산물을 10,000달러에 수입하여 이 중 4,000달러어치는 소비하였고 나머지는 전량 가공하여 B국에 11,000달러에 수출하였다. A국과 B국의 경제 활동은 각각 자국 국민에 의해 2010년에 이루어졌으며 다른 경제 활동은 없었다.

- ① A국의 GDP는 5,000달러이다.
- ② A국의 GDP와 GNP의 크기는 같다.
- ③ B국의 GDP와 GNP의 크기는 같다.
- ④ A국의 GDP는 B국의 GDP보다 크다.
- ⑤ A국과 B국의 순수출(=수출액-수입액)의 합은 0달러이다.

선정 이유: GDP 저만 아리까리한가요?

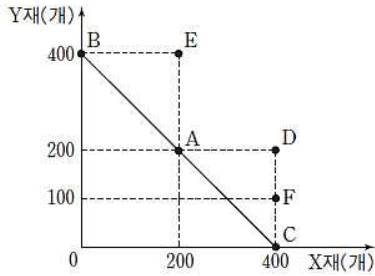
18. 그림은 A, B 두 재화의 가격이 각각 1% 하락할 때 각 가격에서의 수요량 변화율을 나타낸다. 이에 대한 분석으로 옳은 것은? [3점]



- ① A 재화의 수요는 모든 가격에서 완전 비탄력적이다.
- ② A 재화의 판매 수입은 가격이 상승함에 따라 커진다.
- ③ B 재화는 수요 법칙의 적용을 받지 않는다.
- ④ B 재화의 수요는 모든 가격에서 탄력적이다.
- ⑤ B 재화의 판매 수입은 가격이 P원일 때 가장 크다.

선정 이유: 탄력성 중에서 이런 류 문제가 가끔 보이길래...

15. 그림은 갑국의 생산 가능 곡선을 나타낸 것이다. 이에 대한 옳은 분석만을 <보기>에서 있는 대로 고른 것은?



<보기>

- ㄱ. X재 생산의 기회비용이 2배가 되고 C점의 생산이 효율적일 때, Y재만을 생산하면 최대 800개를 생산할 수 있다.
- ㄴ. X재 생산의 기회비용이 2배가 되고 C점의 생산이 효율적일 때, D점의 생산은 불가능하며 E점의 생산은 효율적이다.
- ㄷ. Y재 생산의 기회비용이 2배가 되고 A점의 생산이 효율적일 때, X재만을 생산하면 최대 800개를 생산할 수 있다.
- ㄹ. Y재 생산의 기회비용이 2배가 되고 A점의 생산이 효율적일 때, D점의 생산은 불가능하며 F점의 생산은 효율적이다.

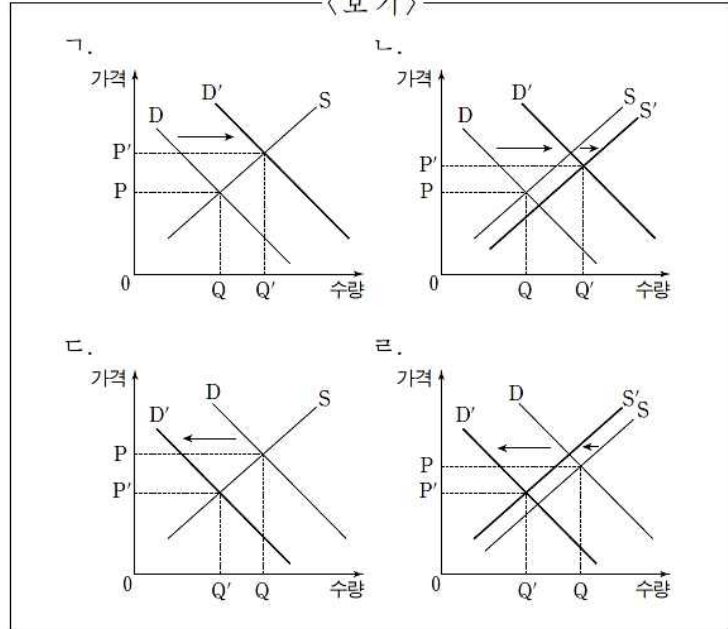
- ① ㄱ, ㄴ                      ② ㄱ, ㄷ                      ③ ㄷ, ㄹ
- ④ ㄱ, ㄴ, ㄹ                ⑤ ㄴ, ㄷ, ㄹ

7. 다음 사례의 밑줄 친 (가), (나) 시장에 해당하는 그림을 각각 <보기>에서 고른 것은? [3점]

갑국에서는 (가) SUV\*에 대한 열풍이 불어 많은 소비자들이 (나)보통 자동차를 SUV로 바꾸었다. 이에 따라 보통 자동차의 가격은 하락하고 SUV의 가격은 상승하였다. 그 결과 SUV의 생산량은 늘었고 보통 자동차의 생산량은 줄었다.

\* SUV : 스포츠 활동에 적합하게 개발 및 설계된 차량

<보기>



- |   | (가) 시장 | (나) 시장 |   | (가) 시장 | (나) 시장 |
|---|--------|--------|---|--------|--------|
| ① | ㄱ      | ㄷ      | ② | ㄱ      | ㄹ      |
| ③ | ㄴ      | ㄷ      | ④ | ㄴ      | ㄹ      |
| ⑤ | ㄷ      | ㄹ      |   |        |        |

- 11학년도 수능 20번

20. 다음 자료에 대한 분석으로 옳지 않은 것은? [3점]

표는 2002년 미국과 프랑스의 자국 화폐로 표시한 X재와 Y재의 단위당 생산 비용이다. 환율은 1997년 '1유로=1.8달러'에서 2002년 '1유로=1달러'로 변동했다. (단, 1997년 X재와 Y재의 단위당 생산 비용은 2002년과 동일하다.)

<2002년 단위당 생산 비용>

구분	X재	Y재
미국	6달러	4달러
프랑스	4유로	2유로

- ① 1997년에 미국이 X재 1단위를 생산하는 기회비용은 Y재 1.5단위이다.
- ② 2002년에 프랑스가 Y재 1단위를 생산하는 기회비용은 X재 0.5단위이다.
- ③ 1997년에 프랑스는 Y재에 절대우위가 있다.
- ④ 1997년과 2002년에 미국은 Y재에 비교우위가 있다.
- ⑤ 2002년에 프랑스는 X재와 Y재 모두에 절대우위가 있다.

선정 이유: 환율이란 비교우위 조합

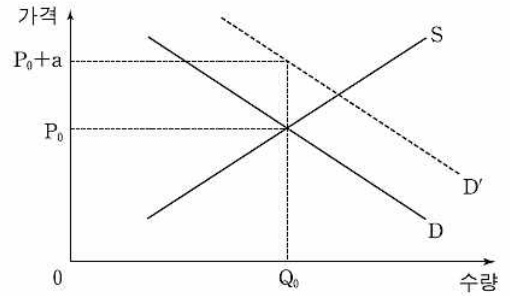
- \* 11학년도 수능 12번

12. 다음 자료에서 제시된 보조금 정책에 관한 설명으로 옳은 것은? [3점]

정부는 X재의 소비를 촉진시키기 위해 보조금 지급을 결정한 후 다음 두 가지 방안을 고려하고 있다.

- 1안: 구매자에게 X재 단위당 보조금 a원을 지급한다.
- 2안: 판매자에게 X재 단위당 보조금 a원을 지급한다.

그림에서 D와 S는 각각 보조금 지급 전 수요 곡선과 공급 곡선이며, D'은 1안 적용 후 수요 곡선이다. (단, 수요와 공급 곡선은 모두 직선이다.)



- ① 2안이 적용되면 공급 곡선은 a원만큼 위로 이동한다.
- ② X재 거래량은 1안이 2안보다 더 많다.
- ③ 보조금 지급 후의 균형 가격은 1안이 2안보다 a원만큼 높다.
- ④ 구매자에게는 1안이 2안보다 유리하다.
- ⑤ 정부의 보조금 지급 총액은 2안이 1안보다 더 크다.

선정 이유: 누구에게 보조금을 어떻게 주느냐가 무슨 차이를 불러올까?

- 11학년도 수능 10번

10. ㉠, ㉡에 대한 옳은 설명을 <보기>에서 고른 것은?

갑국의 A 기업은 최근 ㉠아파트 신축을 추진 중이다. 하지만 인근 C 아파트 주민들은 신축 아파트가 자신들의 조망권을 침해할 것이라고 주장하며 관계 당국에 민원을 제기하였다. 아파트 신축으로 A 기업이 얻는 이익은 12억 원이며, 조망권 침해로 인한 C 아파트 주민들의 피해는 8억 원이다. 당국은 ㉡A 기업과 C 아파트 주민들의 합의가 이루어질 때까지 신축 허가를 보류하기로 했다.

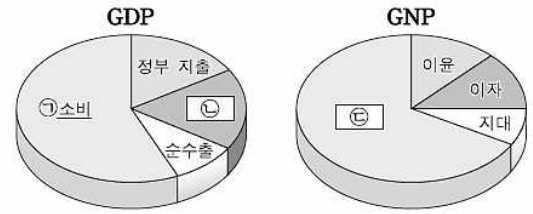
— < 보기 > —

- ㄱ. ㉠은 C 아파트 주민에게 긍정적 외부 효과를 발생시킨다.
- ㄴ. ㉡을 통해 효율적인 자원 배분을 이룰 수 있다.
- ㄷ. ㉡을 통해 결정되는 합의금은 12억 원보다 크다.
- ㄹ. ㉡에서 결정되는 합의금 액수에 상관없이 ㉠의 사회적 순편익은 일정하다.

- ① ㄱ, ㄴ    ② ㄱ, ㄷ    ③ ㄴ, ㄷ    ④ ㄴ, ㄹ    ⑤ ㄷ, ㄹ

- 11학년도 수능 5번

5. 그림은 갑국의 GDP와 GNP를 나타낸 것이다. 이에 관한 설명으로 옳지 않은 것은? [3점]



- ① 수입 재화에 대한 국내 소비는 ㉠에 포함되지 않는다.
- ② 가계가 돈을 구입하는 행위는 ㉡에 포함되지 않는다.
- ③ 해외에서 일하는 갑국 국민에게 지급된 임금은 ㉡에 포함된다.
- ④ 이론적으로 세계 모든 나라의 GDP의 합과 GNP의 합은 일치한다.
- ⑤ 갑국에서 활동하는 외국 기업의 생산 증가는 갑국의 GDP를 증가시킨다.

19. 표는 갑국과 을국만이 존재하는 상황에서 두 나라의 생산과 소비를 나타낸 것이다. 이에 대한 옳은 설명을 <보기>에서 고른 것은? [3점]

(단위 : 대, 톤)

구분	무역 이전				무역 이후	
	2007년 생산		2008년 생산		2009년 소비	
	자동차	쌀	자동차	쌀	자동차	쌀
갑국	100	100	60	200	70	250
을국	10	200	20	100	30	150

\* 두 재화만 생산되며, 각 재화의 단위당 생산비용은 변함없이 일정하다.  
 \*\* 유일한 생산요소는 노동이며 위 기간 동안 노동의 질적, 양적 변화는 없다.

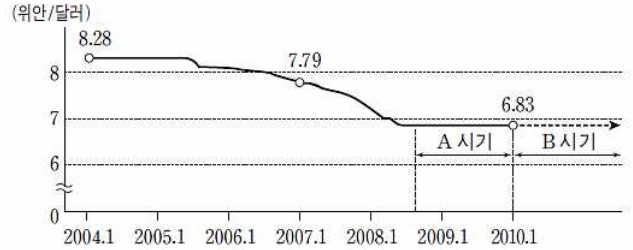
<보기>

- ㄱ. 쌀의 양으로 표시한 자동차 1대 생산의 기회비용은 갑국이 더 크다.
- ㄴ. 자동차의 대수로 표시한 쌀 1톤 생산의 기회비용은 을국이 더 작다.
- ㄷ. 자동차 1대당 쌀 10톤을 서로 교환한다면 양국 모두 이익을 얻는다.
- ㄹ. 양국이 각각 한 재화만을 생산하여 교환할 경우 2009년의 소비에 도달할 수 없다.

- ① ㄱ, ㄴ    ② ㄱ, ㄷ    ③ ㄴ, ㄷ    ④ ㄴ, ㄹ    ⑤ ㄷ, ㄹ

15. A 시기의 위안/달러 환율 상황이 B 시기에도 지속된다고 가정할 때, B 시기의 경제적 상황에 대한 타당한 추론을 <보기>에서 고른 것은? [3점]

<미국 달러화에 대한 중국 위안화 환율>



<보기>

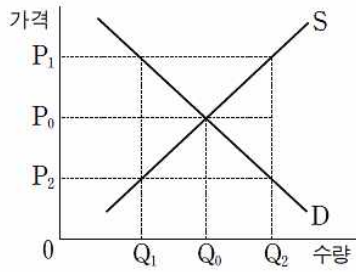
- ㄱ. 달러화 대비 위안화 가치는 2004년에 비하여 낮은 수준일 것이다.
- ㄴ. 달러화 대비 원화 가치가 하락한다면 한국의 대 중국 무역 수지는 개선될 것이다.
- ㄷ. 엔/달러 환율이 하락한다면 일본 관광객의 중국 여행 경비 부담은 증가할 것이다.
- ㄹ. 유로/달러 환율이 하락한다면 중국의 대 유로 지역 수출 경쟁력은 개선될 것이다.

- ① ㄱ, ㄴ    ② ㄱ, ㄷ    ③ ㄴ, ㄷ    ④ ㄴ, ㄹ    ⑤ ㄷ, ㄹ

13. 밑줄 친 변화와 관련된 경제적 상황으로 옳은 것은?

Y재는 우리나라와 칠레에서만 생산되는 재화이다. 그림에서 S는 국내산 Y재의 공급을, D는 Y재에 대한 국내 수요를 나타낸다.

한-칠레 FTA 체결 이전 칠레산 Y재는 관세를 포함하여  $P_1$ 에서 무한정 공급 가능한 상태였다. FTA의 체결로 칠레산 Y재에 대해  $P_1P_2$ 만큼 부과되던 관세가 철폐되었다.



- ① 관세 철폐 이전 칠레산 Y재의 국내 거래량은  $Q_1$ 이다.
- ② 관세 철폐 이후 칠레산 Y재의 국내 거래량은  $Q_2$ 이다.
- ③ 관세 철폐 이후 Y재의 국내 거래량은  $Q_0Q_2$ 만큼 증가하였다.
- ④ 관세 철폐로 우리나라 국제 수지는  $P_0 \times Q_1Q_2$ 만큼 악화되었다.
- ⑤ 관세 철폐로 우리나라 재정 수입은  $P_1P_2 \times Q_1Q_2$ 만큼 감소하였다.

12. 다음 자료에서 갑의 경제적 선택과 관련된 설명으로 옳지 않은 것은? (단, 이자는 고려하지 않는다.) [3점]

약사인 갑은 월 150만 원의 임대료를 받고 있는 자기 소유 점포에서 전업 주부인 아내와 함께 약국을 개업할 예정이다. 약국 경영으로 월 800만 원의 매상을 올릴 수 있지만, 각종 경비로 월 200만 원을 지출해야 한다. 또한 아내 대신 가사를 맡아줄 도우미를 월 100만 원에 고용해야 한다. 현재 갑은 다른 약국에서 고용 약사로 근무하면서 300만 원의 월급을 받고 있다.

- ① 가사 도우미 고용은 GDP를 증가시킨다.
- ② 월 임대료 150만 원은 기회비용에 포함된다.
- ③ 총수입에서 기회비용을 뺀 경제적 이윤은 월 150만 원이다.
- ④ 약국 운영에 드는 경비 200만 원은 명시적 비용에 포함된다.
- ⑤ 약국 개업이 고용 약사로 근무하는 것보다 합리적인 선택이다.

8. (가)~(라)가 미니밴과 SUV 시장에 미치는 영향에 대한 설명으로 옳은 것은? (단, 미니밴과 SUV는 대체재 관계에 있는 차종이며 미니밴은 휘발유를, SUV는 경유를 연료로 사용한다.) [3점]

- (가) SUV 생산에 필요한 부품 가격이 상승했다.
- (나) 미니밴 생산 공정의 자동화로 생산비용이 하락했다.
- (다) 휘발유에 부과되는 유류세율이 낮아졌다.
- (라) 경유에 부과되는 환경 부담금이 높아졌다.

- ① (가)의 결과 SUV의 균형 가격은 하락하고 균형 거래량은 감소한다.
- ② (나)의 결과 SUV의 균형 가격은 상승하고 균형 거래량은 증가한다.
- ③ (다)의 결과 미니밴의 균형 가격은 상승하고 균형 거래량은 감소한다.
- ④ (가)와 (라)가 동시에 일어날 경우 SUV의 균형 거래량은 감소한다.
- ⑤ (나)와 (다)가 동시에 일어날 경우 미니밴의 균형 가격은 상승한다.

13. (가)~(라) 시장에 대한 옳은 추론을 <보기>에서 고른 것은?

- (가) 수요자들은 가격에 관계없이 일정한 양을 수요하며, 공급 곡선은 우상향한다.
- (나) 공급자들은 가격에 관계없이 일정한 양을 공급하며, 수요 곡선은 우하향한다.
- (다) 공급자들은 주어진 일정한 가격에서 얼마든지 공급하려고 하며, 수요 곡선은 우하향한다.
- (라) 수요자들은 주어진 일정한 가격에서 얼마든지 수요하려고 하며, 공급 곡선은 우상향한다.

— < 보 기 > —

- ㄱ. (가) 시장에서 공급이 감소하면 판매 수입은 증가한다.
- ㄴ. (나) 시장에서 수요가 감소하면 판매 수입은 증가한다.
- ㄷ. (다) 시장에서 수요가 증가하면 판매 수입은 증가한다.
- ㄹ. (라) 시장에서 공급이 증가하면 판매 수입은 감소한다.

- ① ㄱ, ㄴ    ② ㄱ, ㄷ    ③ ㄴ, ㄷ    ④ ㄴ, ㄹ    ⑤ ㄷ, ㄹ



11. A기업의 원유 공급에 대한 추론으로 옳은 것은? [3점]

A기업은 총 3개의 광구에서 원유를 생산하여 공급한다. 광구별 배럴당 생산 비용과 1일 최대 생산량은 다음과 같다.

구분	배럴당 생산 비용	1일 최대 생산량
1광구	40달러	50만 배럴
2광구	50달러	20만 배럴
3광구	60달러	30만 배럴

\* 원유 공급에서 생산 비용을 제외한 다른 비용은 존재하지 않으며, 생산량이 0인 경우 생산 비용은 0이다.

\*\* 원유 시장은 완전 경쟁 시장이다.

- ① 시장 가격이 배럴당 35달러면 1광구에서만 생산이 이루어진다.
- ② 시장 가격이 배럴당 55달러면 A기업 원유의 1일 총 공급량은 20만 배럴이다.
- ③ 시장 가격이 배럴당 55달러에서 65달러로 상승하면 A기업 원유의 1일 총 공급량은 30만 배럴 증가한다.
- ④ A기업 원유의 1일 총 공급량이 70만 배럴일 때의 시장 가격은 50달러 미만이다.
- ⑤ 시장 가격이 높아짐에 따라 3광구, 2광구, 1광구의 순으로 생산이 이루어진다.

9. (가)~(다)로 인해 A재 시장에서 나타나는 변화와 관련된 설명으로 옳은 것은? [3점]

- (가) 소득 증가로 수요량이 모든 가격 수준에서 100개 증가하였다.
- (나) 기술 진보로 공급량이 모든 가격 수준에서 100개 증가하였다.
- (다) 원료 가격 상승으로 공급량이 모든 가격 수준에서 100개 감소하였다.

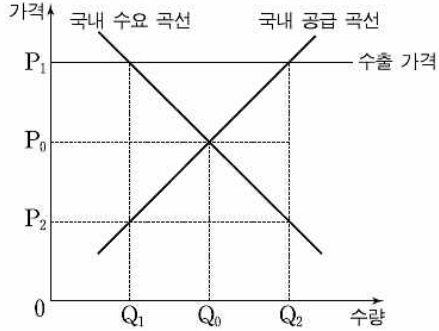
- ① (가)의 경우, 변화 전 균형 가격 수준으로 가격 상한제를 실시하면 초과 공급이 발생한다.
- ② (나)의 경우, 변화 전 균형 가격 수준으로 가격 상한제를 실시하면 초과 공급이 발생한다.
- ③ (다)의 경우, 변화 전 균형 가격 수준으로 가격 상한제를 실시하면 초과 공급이 발생한다.
- ④ (가)와 (나)가 동시에 발생한 경우, 변화 전 균형 가격 수준으로 가격 상한제를 실시하더라도 실효성이 없다.
- ⑤ (가)와 (다)가 동시에 발생한 경우, 변화 전 균형 가격 수준으로 가격 상한제를 실시하더라도 실효성이 없다.

선정 이유: 요즘 기업 이윤극대화 문제와 스타일이 쫓겨 다르군요

- 10학년도 수능 15번

15. 다음 시장 상황에 대한 옳은 설명을 <보기>에서 고른 것은?

국내에서만 생산·소비되던 막걸리에 대해 갑자기 이웃 나라 사람들의 수요가 급증하였지만, 공급은 증가하지 못한 단기적 시장 상황이 나타났다.



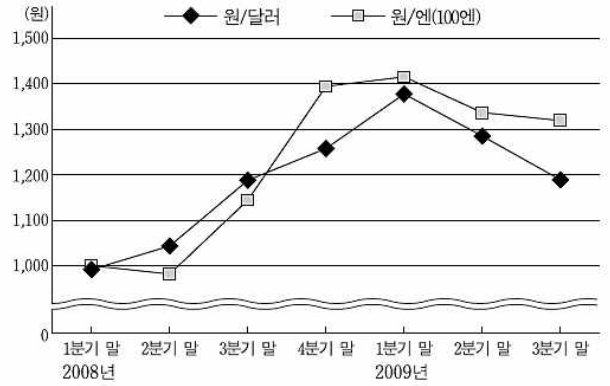
— < 보기 > —

- ㄱ. 국내 시장에서  $Q_1Q_0$ 만큼 초과 수요가 발생한다.
- ㄴ. 이웃 나라로 수출되는 막걸리의 양은  $Q_1Q_2$ 이다.
- ㄷ. 국내 시장 가격과 수출 가격은 모두  $P_1$ 로 동일하다.
- ㄹ. 국내의 소비자와 생산자 모두 무역으로 이득을 얻는다.

- ① ㄱ, ㄴ    ② ㄱ, ㄷ    ③ ㄴ, ㄷ    ④ ㄴ, ㄹ    ⑤ ㄷ, ㄹ

- 10학년도 수능 10번

10. 그래프에 나타난 환율 변동에 대한 학생들의 진술로 옳지 않은 것은?



- ① 갑 : 2008년에 원화의 가치가 달러화에 비해 지속적으로 감소했어.
- ② 을 : 원/달러 환율은 2008년 대미 상품 수지 개선에 도움을 주는 요인이었어.
- ③ 병 : 2008년 봄에 가려고 했던 일본 여행을 2009년으로 미루는 것이 아니었는데.
- ④ 정 : 2008년 2분기에는 엔화의 가치가 달러화에 비해 상승했어.
- ⑤ 무 : 2008년 원/달러 환율은 수입 원자재의 국내 가격을 상승시키는 요인이었어.

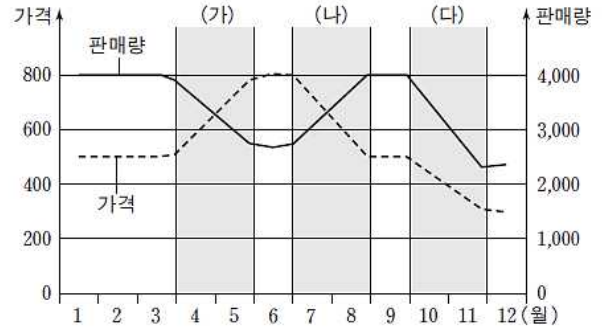
7. 다음 자료의 자동차용 연료 시장에 대한 분석 및 추론으로 옳은 것은? [3점]

A사는 갑국의 유일한 자동차용 연료 판매 회사이다. 자동차용 연료를 구입하는 소비자의 1/3에 해당하는 집단인 G1은 가격과 무관하게 매월 일정량의 연료를 구입하는 반면, 나머지 2/3에 해당하는 집단인 G2는 가격과 무관하게 매월 일정 금액의 연료를 구입하는 패턴을 가지고 있다.

그런데 최근 심각한 경기 침체의 영향으로 두 집단의 구입 패턴은 변하지 않았으나, G1의 월 평균 구입량은 20% 감소했고 G2의 월 평균 구입액은 10% 감소했다.

- ① G1의 수요가 G2의 수요보다 가격에 대해 더 탄력적이다.
- ② 연료는 G1에게는 열등재, G2에게는 정상재이다.
- ③ 경기 침체 이전 시기에는 A사의 연료 가격 인상이 판매 수입을 증가시킨다.
- ④ 경기 침체 이후 시기에는 A사의 연료 가격 인상이 판매 수입을 감소시킨다.
- ⑤ 경기 침체로 인하여 G2보다 G1에서 수요의 가격 탄력성이 더 큰 폭으로 변화하였다.

17. 그림은 석유를 전적으로 수입에 의존하는 A국의 월별 국내 석유 가격과 국내 판매량을 나타낸다. 이와 같은 상황이 나타날 수 있는 원인으로 적절하지 않은 것은?



- ① (가) 기간 : A국 통화 가치 상승
- ② (가) 기간 : 국내 석유 판매 기업 간 담합 형성
- ③ (나) 기간 : 산유국의 석유 증산
- ④ (다) 기간 : 세계적인 경기 침체 발생
- ⑤ (다) 기간 : 석유 대체 연료 개발 및 유통

12. 다음 자료의 밑줄 친 ㉠~㉣에 대한 추론으로 옳지 않은 것은?

우리나라에서 ㉠자본 시장 개방 이전에는 주식 투자 자금의 이동이 제한되어 있어서 원/달러 환율은 순수출 실적과 밀접한 관련이 있었다. ㉡자본 시장 개방 이후에는 ㉢주식 투자 자금의 유출입이 커지면서 환율은 순수출 실적보다 주식 투자 자금의 유출입에 의해 더 큰 영향을 받게 되었다.

- ① ㉠ 시기에 환율 상승은 수출 증가를 통해 수출 기업의 주가를 상승시키는 요인이다.
- ② ㉠ 시기에 순수출 증가는 외환 유입을 통해 환율을 하락시키는 요인이다.
- ③ ㉡ 시기에 주식 투자 자금 유입은 환율을 상승시키는 요인이다.
- ④ ㉢ 시기에 주식 투자 자금 유출은 자본수지 적자 요인이다.
- ⑤ ㉣은 환율과 주가를 서로 반대 방향으로 움직이게 하는 요인이다.

선정 이유: 비무역 5단원.

9. 다음 자료에 나타난 갑과 을의 거래 제안에 대한 설명으로 옳지 않은 것은? [3점]

- ① 갑의 거래 제안에서 갑이 을에게 쌀 100가마를 빌리는 대가로 지불하고자 하는 이자는 쌀 10가마이다.
- ② 을의 거래 제안에서 을이 갑에게 현금을 빌려 줌으로써 받고자 하는 연 이자율은 20%이다.
- ③ 을이 두 가지 제안을 동등하다고 생각한다면, 계약을 체결한 이후 쌀 가격이 오를 것이라고 예상하기 때문이다.
- ④ 갑이 자신의 제안보다 을의 제안이 더 좋다고 생각한다면, 계약을 체결한 이후 쌀 가격이 내릴 것이라고 예상하기 때문이다.
- ⑤ 을의 제안은 계약 이후 1년 동안의 물가 상승률이 낮을 때보다 높을 때 을에게 더 불리하다.

선정 이유: 이자율과 물가상승의 신박한 콜라보

20. 갑과 을의 소비 태도에 대한 추론으로 가장 적절한 것은? (단, 갑과 을은 현재 근로 소득자이며 다른 모든 조건은 동일함) [3점]

갑 : 나의 소비에 영향을 미치는 소득은 현재의 '가처분 소득' (=소득-세금)이다. 가처분 소득이 증가할 경우 나는 그 중 70%를 소비한다. 또한 설사 현재 소득이 전혀 없다고 하여도 나의 소비는 0으로 줄어들지는 않는다.

을 : 나의 소비에 영향을 미치는 소득은 '생애 평균 소득' (생애 동안에 벌어들일 것으로 기대되는 가처분 소득의 평균)이다. 나의 현재 소비는 생애 평균 소득과 같다. 따라서 현재의 소득이 증가하더라도 생애 평균 소득이 감소한다면 나의 현재 소비는 감소할 수 있다.

- ① 현재 소득이 감소하면 갑의 소비는 소득의 감소율보다 더 크게 감소한다.
- ② 평균 기대 수명의 연장은 을의 현재 소득 중 소비가 차지하는 비율을 증가시킨다.
- ③ 복권 당첨이 현재 소비 증가에 미치는 영향은 갑보다 을에서 더 크다.
- ④ 20년 후로 예상되었던 정년퇴직 시기가 5년 단축될 경우, 갑과 을 모두 현재 소비를 줄인다.
- ⑤ 정부가 올해에 한하여 한시적으로 소득세를 인상한다면, 갑이 을보다 현재 소비를 더 크게 줄인다.

선정 이유: 경제는 역지사지가 중요한 것 같군요

19. 다음 빈칸에 공통으로 들어갈 경제적 개념을 옳게 적용한 사례만을 <보기>에서 있는 대로 고른 것은? [3점]

<경제 수업 계획서>

- ◆ 학습 목표 : 의 개념을 경험 사례를 통해 이해한다.
- ◆ 핵심 내용 : 편익과 비용을 비교하여 편익은 최대화하고 비용은 최소화하는 선택을  (이)라고 한다.

— <보기> —

- ㄱ. 난 어제 영화를 보러 갔다가 구매한 영화표를 잃어버렸다. 그래도 나는 영화가 보고 싶어 표를 다시 구매하였다.
- ㄴ. 맛벌이를 하는 우리 부부는 집안일을 분담한다. 최근 아내의 시간당 임금이 나보다 높아졌다. 나는 아내보다 집안일을 더 많이 하려고 노동 시간을 줄였다.
- ㄷ. 나에게서는 음악 파일보다 게임 아이템이 더 가치가 있지만 두 재화의 가격이 동일하여 같은 양을 구입했다.
- ㄹ. 나는 ○○마트에서 2만 원짜리 화장지를 1만 원에 판다면 사러 가겠다. 그러나 같은 곳에서 100만 원짜리 노트북 컴퓨터를 99만 원에 판다면 할인율이 낮아서 차라리 홈쇼핑에서 100만 원을 주고 사겠다.

- ① ㄱ, ㄴ
- ② ㄴ, ㄹ
- ③ ㄷ, ㄹ
- ④ ㄱ, ㄴ, ㄷ
- ⑤ ㄴ, ㄷ, ㄹ

선정 이유: 풀어보세요.

- 정답 -

190920	4
190620	4
171120	1
170920	5
161115	3
160920	3

190916	2	161120	2	131116	1	111105	1
190913	4	161119	3	131115	4	110919	4
190911	1	161105	5	131109	5	110915	4
190910	5	160915	4	131110	1	110913	3
190615	5	160913	5	131103	5	110912	3
181120	5	160620	4	130919	5	110908	1
180915	3	151120	5	130913	4	110613	2
180620	5	151114	4	130914	5	110611	3
180619	5	150916	3	130620	1	110609	4
180613	4	150914	4	130611	2	101115	3
180604	2	141108	1	121120	3	101110	4
171115	3	141109	5	121118	4	101107	3
171114	3	140918	1	120918	5	100917	1
170919	4	140620	2	120615	4	100912	3
170915	2	140520	5	120607	1	100909	4
170907	3	140512	3	111120	4	100620	5
170620	4	140510	4	111112	3	100619	1
170619	4	131118	3	111110	4		