

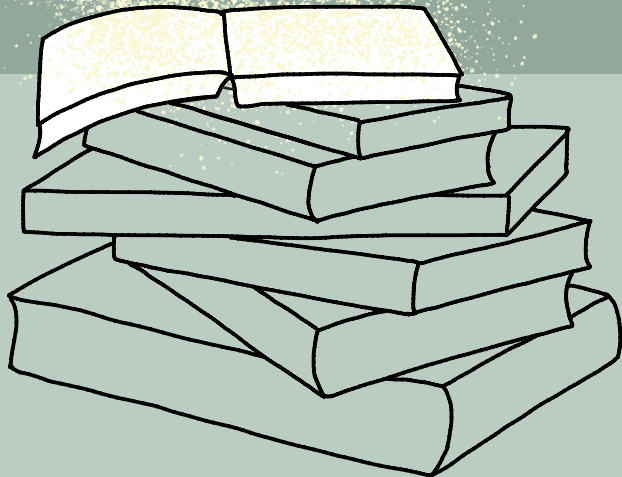
!HOW & WHY?

[한입국어]

수능특강 문학

핵심 정리

최인호 · 박석준



✓	쪽	갈래	작품 · 작가	핵심 내용
	11	현대시	흑백 사진-7월 - 정일근	<p>주제 유년 시절에 대한 그리움</p> <p>밀줄 파란 하늘에 몽게구름 내려와 : 제목은 ‘흑백 사진’이지만 시어에 색채감을 입혀 유년 시절의 기억에 대한 생생함과 선명함을 부각</p> <p>핵심 공감각적 심상 ① 공감각적 심상: 하나의 대상에 대한 일반적인 감각을 다른 종류의 감각으로 표현하는 것 ② 청각의 시각화(착한 노래들도 ~ 해엄쳐 가 버리면, 풍금 소리 쌓이고), 촉각의 미각화(달콤한 바람)</p>
14수능A 14수능B	11	수필 · 극	권태 - 이상	<p>주제 농촌의 단조로운 풍경과 일상에서 느끼게 된 권태</p> <p>밀줄 하늘은 왜 저렇게 어제도 오늘도 내일도 푸르냐, 산은 별관은 왜 저렇게 어제도 오늘도 푸르냐는 조물주에게 대한 저주의 비명이 아니고 무엇이라. : 권태로운 현실에 대한 서술자의 비판, 분노가 담겨 있음</p> <p>핵심 서술자가 권태를 느끼는 이유 ① 겉으로 드러난 권태의 원인은 매일 이어지는 농촌 일상의 반복, 서술자가 아무것도 하지 않는 것에 있음 ② 그러나 이는 서술자가 게을러서가 아니며, 지식인인 서술자는 일제 강점기 하에서 구체적 삶의 목표를 상실하여 희망을 갖지 못하기 때문에 권태를 느끼는 것</p>
94수능 06수능 31309B	15	현대소설	광장 - 최인훈	<p>주제 남북 분단과 이념 대립의 허구성에 대한 비판</p> <p>밀줄 부채꼴 사복까지 뒷걸음질 친 그는 지금 핑그르 뒤로 돌아선다. 제정신이 든 눈에 비친 푸른 광장이 거기 있다. : ‘사복’은 명준의 삶의 한계이자 인식의 전환점 : ‘푸른 광장’은 이념이 배제되고 사랑과 자유라는 개인적 삶과 사회적 삶이 공존하는 이상적 세계를 의미</p> <p>핵심 ‘광장’과 ‘밀실’을 통한 이념 갈등의 문제 제시 ① 광장: 공공의 장소, 사회적 삶의 공간이지만 개인의 자유가 부재 ② 밀실: 내밀한 공간, 개인적 삶의 공간이지만 사회적 소통이 결여</p>
30609	19	수필 · 극	토막 - 유치진	<p>주제 일제 강점하의 황폐한 농촌 현실과 그로 인한 가족의 비극</p> <p>밀줄 설사 오빠가 죽어 나온대두 조금도 서러울 건 없어유. 외려 우리의 자랑이여유. 오빠는 우릴 위해서 싸웠어유. : 오빠 명수는 일본에서 노동자 일을 하면서 해방 운동을 벌이다가 체포되고 죽임을 당함 : 금녀는 명수의 행동을 정당한 것으로 여기고 있는데, 금녀의 발화는 주제를 구현하여 작가 의식을 대변함</p> <p>핵심 명수의 ‘백골’을 대하는 가족들의 태도 ① 아버지(명서): 분노, 좌절, 명수의 죽음을 인정하지 않음 ② 어머니(명서 처): 아들의 죽음을 순응하고 체념함 ③ 여동생(금녀): 현실에 좌절하지 않고 견뎌 내려는 희망적 태도와 의지를 나타냄</p>
31603	23	현대시	머슴 대걸이 - 고은	<p>주제 더불어 사는 삶의 소중함과 건강한 민중의 모습</p> <p>밀줄 대걸이 아저씨 / 그는 나에게 불빛이었지요. / 자다 깨어도 그대로 커져서 밤 새우는 불빛이었지요. : ‘대걸이 아저씨’는 밝게 깨어 남의 어둠을 비추어 주는 긍정적인 존재</p> <p>핵심 ‘대걸이’의 인물형 ① 고달픈 삶을 살아가는 소외당한 하층민이지만 삶을 긍정하며 극복하는 전형적 인물 ② 남과 더불어 살고 남을 사랑할 줄 아는, 공동체 의식을 보이는 인물</p>
	26	고전시가	신도가 - 정도전	<p>주제 새로운 도읍의 빼어남과 태조 대왕 예찬</p> <p>밀줄 덕등하신 강산 즈으메 만세를 누리쇼셔. : 임금의 만수무강을 기원하는 구절로, 새로운 도읍과 태조의 성덕 예찬이라는 주제를 잘 드러냄</p> <p>핵심 악장 갈래의 한계 ① 악장은 조선 왕조 창업기에 민심을 수습하고 건국의 정당성을 확보하려는 목적성을 가짐 ② 목적성이 너무 뚜렷해서 많은 사람들이 향유하지 않음 → 악장이 문학적으로 정착하지 못하고 빨리 사라지게 됨</p>

✓	쪽	갈래	작품 · 작가	핵심 내용
31710 31109	29	고전시가	덴동어미 화전기 - 작자 미상	<p>주제 고단한 삶에 대한 운명 극복과 삶의 의지</p> <p>밀줄 건넌집에 '덴동 어미' : 덴동 어미는 남편이 죽거나 집안이 몰락하여 결혼을 네 번 한 인물로, 집에 불이 나 넷째 남편이 죽고 아들은 불에 데어 '덴동'이 됨 : 즉, '덴동 어미'는 주인공의 고통스럽고 괴로운 인생의 사연을 담은 이름</p> <p>핵심 작품에 드러난 사회상 ① 둘째 남편: 가혹한 징세로 인해 몰락함 → 조선 말기의 가혹한 징세와 지배층의 수탈상, 당대의 화폐 경제 발달상 ② 셋째 남편: 떠돌아다니며 옹기를 파는 옹기장수 → 유랑 생활과 서민들의 궁핍한 생활상</p>
30403 21406A	32	고전소설	주생전 - 권필	<p>주제 운명에 대한 인간의 낙담성과 비극적인 사랑</p> <p>밀줄 사람이 세간에 살아가는 것이 진흙밭에서 살아가는 미미한 풀잎 같은 것이구나. : 주인공은 시문에 능하면서도 과거에 실패하며, 선화에 대한 애정이 깊은데도 전쟁이라는 시대적 운명 때문에 사랑이 실현되지 못하는 비극을 겪음 : 인간의 힘으로는 어쩔 수 없는 운명의 힘과 삶의 비극적인 전개를 보여 줌</p> <p>핵심 사실적 배경의 설정(임진왜란이 일어날 무렵의 명나라) → 당시 조선이 갖고 있던 중세 시대의 체제적 모순과 상하 계층 사이의 부조화를 형상화함</p>
10911	36	고전소설	장화홍련전 - 작자 미상	<p>주제 봉건 가족 제도의 모순과 권선징악</p> <p>밀줄 눈은 통방울 같고 코는 질병 같고 입은 메기 아가리요 ... 그 용심이 더욱 불측하여 남의 못한 노릇을 좇아 가며 행하니 : 외부의 신체적 특징을 통해 계모 흥녀의 천성이 흉악함을 미리 제시하려는 의도</p> <p>핵심 아버지 배 좌수에 대한 평가 ① 무능하고 판단력이 흐린 인물: 전 부인의 덕을 말하고 딸들에 대한 정을 표현함으로써 계모의 시기심을 자극하고 갈등 요인을 제공하였고, 계모의 흉계에 빠져 장화를 죽게 함 ② 그러나 선악 구도가 뚜렷하여 모든 악행은 계모의 탓이 되므로, 배 좌수 역시 계모로 인해 피해 입은 인물로 볼 수 있는 여지가 있음</p>
60	고전시가	공무도하가 - 백수 광부의 아내	<p>주제 입을 잃은 슬픔</p> <p>밀줄 가신 입을 어이하꼬 : 입을 잃은 것에 대한 화자의 슬픔, 원망, 체념의 애절한 심정이 집약된 구절</p> <p>핵심 '물'의 이미지 ① '물'을 건너지 마오: 입과 헤어지지 않으려는, 남편에 대한 화자의 사랑 ② '물'을 건너시네: 입과 화자 사이의 이별 ③ '물'에 휩쓸려 돌아가시니: 임의 죽음을 의미</p>	
60	고전시가	모죽지랑가 - 득오	<p>주제 죽지랑에 대한 사모의 정</p> <p>밀줄 다복쑥 우거진 마을 : '무덤' 또는 '힘하고 삭막한 이승'을 의미함 : '무덤'으로 볼 때에는 죽지랑에 대한 추모의 정이, '힘하고 삭막한 이승'으로 볼 때에는 죽지랑에 대한 사모의 정이 드러남</p> <p>핵심 배경 설화와 화랑도 ① 배경설화를 통해 화랑인 득오가 부역에 동원된 점을 알 수 있음 ② 죽지랑의 쇠잔한 모습을 사모하여 노래를 지었다는 점 역시 주목할 만한 것 → 화랑도가 쇠퇴해 가는 과정을 암시해 주는 작품이라 할 수 있음</p>	
20511 05사관 30810 31806	62	고전시가	서경별곡 - 작자 미상	<p>주제 이별의 정한</p> <p>밀줄 구슬이 아즐가 구스리 바회에 디신들 → <정석가> 6연과 동일한 구절 : 이와 같은 구절이 당대에 널리 유행하였거나 구전 과정에서 첨삭, 중복되었을 가능성</p> <p>핵심 적극적 성격의 여성 화자 ① 질삼뵈: 화자가 여성임을 알게 해 주는 구절 ② 질삼뵈를 버리고 울면서 떠르다는 1연의 내용은 고려 시대의 적극적·활발했던 여인상을 보여 주는 것으로, 사랑의 지속을 염원하며 상황을 극복하려는 태도를 보여 줌</p>

✓	쪽	갈래	작품 · 작가	핵심 내용
98수능 16사관B	65	고전시가	청산은 내 뜻이오 - 황진이	<p>주제 입에 대한 변함없는 사랑</p> <p>밀줄 녹수 흘러간들 청산이야 변함손가 : '녹수'의 속성 중 '흘러간다'는 가변성에 주목하여 '청산'의 불변성과 대조한 표현 : '나'는 늘 변하지 않는 고정적 주체이고, '입'은 늘 떠나는 유동적 존재로 형상화</p> <p>핵심 황진이의 작품 세계 ① 황진이의 작품은 주로 사랑에 관한 내용으로, 사대부 시조에서 생각할 수 없었던 표현을 갖춤으로써 시조에 활력을 불어넣음 ② 황진이의 시조에 이르러서야 기녀 시조가 본격화되는 동시에 시조 문학이 높은 수준에 도달했다고 볼 수 있음</p>
	65	고전시가	흰 구름 푸른 너는 - 김천택	<p>주제 단풍 든 산의 아름다움 예찬</p> <p>밀줄 천공이 날을 위하야 뫼 빛출 쏘여 너도다 : 화자는 신(천공)이 산의 경치를 자신을 위해 만들었다고 인식하고 있음</p> <p>핵심 가을 풍경의 묘사 ① 색채를 대비하여 가을의 풍경을 나타냄(흰 구름→푸른 내) ② 가을의 모습을 구체적으로 형상화: '흰 구름', '푸른 내', '단풍' ③ 비교법(봄곳도곤 더 조해라)을 통해 가을의 아름다움을 강조함</p>
	65	고전시가	청산아 웃지 마라 - 정구	<p>주제 자연에서의 삶에 대한 소망</p> <p>밀줄 백발 흥진에 내 즐겨 든니더냐(머리 희도록 하는 벼슬살이 내 좋아서 다니겠느냐) : 흥진은 세속의 삶, 벼슬살이를 의미하는 것으로 청산과 백운이 비웃고 조롱하는 대상 : 그럼에도 화자가 흥진에 있는 이유는 성인에 보답하기 위함</p> <p>핵심 대조적 소재의 활용 ① 청산, 백운: 자연, 화자가 지향하는 공간 ② 흥진: 세속의 삶, 벼슬살이, 화자가 머무는 공간 → '청산, 백운'과 '흥진'을 대조하여 화자의 지향과 태도를 강조하였음</p>
	67	고전시가	말 업슨 청산이오 - 성혼	<p>주제 자연과 더불어 근심 없이 사는 모습</p> <p>밀줄 이 중에 병 업슨 이 몸이 분별 업시 늘그리라 : 세속의 근심걱정을 초월하여 자연과 더불어 살고 싶은 심정을 드러냄</p> <p>핵심 작품의 의미 구조 ① 말, 태, 갑, 남자: 인위적 가치, 유한함, 병(근심, 걱정)을 유발함 → 화자가 부정적으로 인식하는 것 ② 청산, 유수, 청풍, 명월: 자연적 가치, 영원함, 분별 없음(달관의 경지) → 화자가 긍정적으로 인식하는 것 → '말, 태, 갑, 남자'와 '청산, 유수, 청풍, 명월'이 대조를 이룸</p>
	67	고전시가	우후요 - 윤선도	<p>주제 비가 갠 풍경으로부터 느끼는 감회</p> <p>밀줄 진실로 뫼디웃 뫼아시면 갠긴 시서 오리라 : 초나라 굴원의 고사인 '어부사'를 활용한 표현으로, 조정이 맑아지면(간신배가 물러가면) 다시 벼슬길에 나아가고 싶다는 표현</p> <p>핵심 창작 시기를 고려한 시어의 의미 ① 구준비, 흐리던 구름: 임금의 총명함을 가리던 간신 ② 기픈 소(연못): 조정 → 즉, 비와 구름이 겹친 풍경의 묘사는 단순한 풍경 묘사가 아니라 간신배가 물러간 조정을 의미하고, 이는 화자로 하여금 벼슬길에 나아가고 싶은 마음을 가지게 함</p>
	67	고전시가	불 아니 썩일지라도 - 작자 미상	<p>주제 풍족하고 편안한 삶에 대한 동경</p> <p>밀줄 불 아니 때일지라도 절노 익는 솔과 ~ 양 절로 낫는 검은 암소 두고(초장, 중장) : 주로 남성 입장에서 떠올린 소재들의 나열을 통해 실현 불가능한 소망을 드러냄(고생 없이 얻을 수 있는 것들, 현실적으로 불가능한 소재들)</p> <p>핵심 서민들의 삶과 소망 → 화자에게 없는, 실현 불가능한 소재의 나열을 통해 소망을 드러냄</p>

✓	쪽	갈래	작품 · 작가	핵심 내용
08수능 11711 31809	69	고전시가	한거십팔곡 - 권호문	<p>주제 치군택민과 조월경은 사이의 고민과 한가한 삶의 수용</p> <p>밀줄 강호에 노자 하니 성주를 버리려고 ... 갈 티 몰라 흥노라 : 벼슬에 대한 욕망과 자연 사이에서의 갈등이 드러남</p> <p>핵심 강호가도의 후기 모습</p> <p>① 강호가도: 조선 시대 시가문학에서 보이는 자연 예찬의 풍조</p> <p>② 「한거십팔곡」은 강호가도의 후기 모습을 보여 주는 한 사례로, 자연이라는 공간을 문학 속으로 끌어들여 작가의 실존적 모습(현실과 자연 사이에서의 갈등과 고민)을 제시한 작품이라는 점에서 의의가 있음</p>
	71	고전시가	농부가 - 이세보	<p>주제 계절에 따른 농가의 일상과 농부의 소임</p> <p>밀줄 저 농부 수고한다 : '저 농부'가 수고하는 모습을 한 발 뒤에서 지켜보고 있는 화자의 모습이 나타남 : 화자는 농민들과 함께 논밭에서 땀 흘리는 존재가 아니라 일정한 거리를 두며 노동을 격려하는 위정자의 위치</p> <p>핵심 작품의 형식 (연시조)</p> <p>① 작가는 왕족으로서 가난에 시달리는 백성들을 구제하고 싶어 하며, 농민들의 일상, 수확의 즐거움, 수탈로 인한 고통 등의 다양한 국면에 관심을 가짐: 많은 내용을 모두 담아내기 위해 '연시조'를 채택함</p> <p>② 각 연의 초장, 중장은 구체적 상황이 드러나고, 종장은 이에 대한 화자의 태도를 담고 있으며 이러한 형식이 반복됨</p>
03사관 03수능 30404 30606 10수능 21109 21311A 21311B 31803 19경찰	73	고전시가	면양정가 - 송순	<p>주제 자연 속에서의 풍류와 임금의 은혜에 대한 감사</p> <p>밀줄 이 몸이 이렇 굶도 역군은이쌌다 : 작가가 자연에 몰입하여 풍류의 정서를 만끽하면서도 사대부로서의 도리를 잊지 않고 있음을 보여 줌 : 자연 친화적인 태도에 유교적인 충의 사상을 결합함</p> <p>핵심 면양정가의 문학사적 의의</p> <p>① 전형적인 강호가도에 속함 (강호가도: 전원 속에서 자연의 한가로움을 즐기며 심성을 수양하는 것을 내용으로 하는 일련의 노래)</p> <p>② 내용, 형식, 묘사 등에 있어 정철의 「성산별곡」, 「관동별곡」에 영향을 미쳤으며, 그 후로도 많은 작품의 모범이 됨</p>
	76	고전시가	독락당 - 박인로	<p>주제 이연적의 유지를 흠모하고 선현의 풍모를 기리는 정</p> <p>밀줄 사마은공 독락원이 아무리 좋다 한들 / 그 속의 참 즐거움 이 독락에 견줄쏘냐. : 북송의 사마광이 은거하던 '독락원'과 이연적 선생의 '독락당'을 비교하고 있으며, 이연적 선생의 '독락당'이 더 낫다고 평함 → 이연적 선생과 독락당에 대한 화자의 칭송을 부각함</p> <p>핵심 박인로의 가사</p> <p>① 박인로의 가사는 대체로 성현들이 세상을 다스린 데 대한 동경과, 현실과 이상이 서로 맞지 않는 데서 오는 괴로움을 노래하고 있음</p> <p>② 「독락당」은 전자에 속하는 작품으로, 작자가 경주시 옥산리에 있는 이연적이 거처하던 독락당을 찾아, 주변의 아름다운 경치와 이연적이 후대에 남긴 덕을 추모하여 읊은 것</p>
30703	79	고전시가	일동장유가 - 김인겸	<p>주제 일본 여행에서의 견문과 여정</p> <p>밀줄 슬프대! 우리 길이 어디로 가는 건가? / 함께 떠난 다섯 배는 간 테를 모르겠다. : '우리 길'은 1차적으로는 풍랑 속에서 배가 가는 길을 의미함 : '우리 길'을 우리 민족이 가야 할 길을 의미하기도 한다고 보는 관점도 있음 → 이에 의하면 '우리 길'은 중의적 표현이 됨</p> <p>핵심 「일동장유가」의 한계와 의의</p> <p>① 한계: 일본 사회에 대한 깊이 있는 이해, 일본의 학술이나 기술 문명의 수준에 대한 관심 등이 나타나 있지 않음</p> <p>② 의의: 당시의 일본 사정을 요모조모 국문으로 기록하여 알렸으며, 외교 사절단의 규모와 한일 양국의 외교 방법 등을 파악할 수 있음</p>

✓	쪽	갈래	작품 · 작가	핵심 내용
30309 30707 20809 30809 10사관 31103 31504B 16사관 31707	82	고전시가	만언사 - 안조원	<p>주제 유배 생활의 고통과 자신의 잘못에 대한 반성</p> <p>밀줄 여름날 긴긴 날에 배고파 어려웨라 / 의복을 돌아보니 한숨이 절로 난다 : 「만언사」의 경우 연군적 서정성이 약화된 반면 해당 구절과 같이 유배 생활에서 느끼는 고통, 고통 등이 상세히 드러남</p> <p>핵심 「만언사」의 유배 가사로서의 특징 ① 유배 생활에서 겪었던 고생담을 사실적으로 묘사하고, 그 괴로움을 탄식조로 표현 ② 하층민이나 부녀자들이 쓰던 표현과 정서가 많아 여타 사대부 가사와는 다르게 신세한탄의 사실이 생생하고 절절함</p>
10405	85	고전시가	상사별곡 - 작자 미상	<p>주제 독수공방의 외로움과 임에 대한 간절한 그리움</p> <p>밀줄 인간리별 만스 중의 독수공방 더욱 쉼다 : 임을 그리워하며 독수공방하고 있는 화자의 처지가 단적으로 표현된 구절</p> <p>핵심 「상사별곡」의 문학사적 위치 ① 조선 전기 대부분의 사대부 연군 가사들은 남녀 간의 연정을 임금에 대한 충정을 나타내려는 목적으로 사용함 ② 그러나 「상사별곡」은 이념적 틀에서 벗어나 남녀 간의 순수한 연정을 표출하고 있다는 점에서 전기 가사와 구별됨</p>
	88	고전시가	견여탄 - 정약용	<p>주제 백성들의 고통스러운 현실과 관리들의 횡포에 대한 고발</p> <p>밀줄 내 이 때문에 견여도를 그려 내어 / 돌아가 임금님께 바치려고 하노라 : 임금이 관리들의 횡포를 막아 주기를 바램 : 가마를 메는 사람과 가마를 타는 사람의 관계를 백성과 임금의 관계에까지 연결짓고자 하는 작가의 의도가 반영된 것으로 볼 수도 있음</p> <p>핵심 정약용 시의 특징 ① 정약용은 19세기 초의 조선의 농촌 사회를 대상으로 삼아 사회를 자세히 살피고, 당대 사회의 내적 모순을 묘사한 한시를 많이 창작함 ② 사실성을 그 중요한 특징으로 함: 사실주의적 시 정신을 지님</p>
30303	92	현대시	초혼 - 김소월	<p>주제 임의 죽음에 대한 슬픔과 임에 대한 그리움</p> <p>밀줄 선 채로 이 자리에 돌이 되어도 : 망부석 모티프 → 임과의 이별 상황에서 임을 기다리며 만나고자 하는 설움과 소망의 극한이 '돌'로 응축됨 : 자신의 사랑이 영원할 것이라는 의지의 표현</p> <p>핵심 고복 의식과 '초혼' ① 고복 의식: 사람이 죽었을 때, 왼손에는 저고리를 들고 오른손은 허리에 대고 지붕이나 마당에서 죽은 이를 부르는 행위 → 고복 의식에서 죽은 이를 부르는 행위가 '초혼' ② 이 작품은 실제 고복 의식을 형상화한 것은 아니나, 사랑하는 사람을 잃은 슬픔과 허탈, 절망감으로 절규하는 심정은 고복 의식과 다를 것이 없으므로 '초혼'이라는 제목을 붙임</p>
30707 31203 21606	92	현대시	만술 아버지의 축문 - 박목월	<p>주제 죽은 아버지에 대한 애절한 사랑과 정성</p> <p>밀줄 망령도 응감하여, 되돌아가는 저승길에 / 니 정성 느껴느껴 세상에는 굶은 밤이슬이 온다. : 만술 아버지의 정성에 감응하여 죽은 아버지가 눈물을 흘림 : '느껴느껴'는 자식의 정성을 느끼는 것과, 정성이 신령에게 통하여 흐느낀다는 중의적 표현</p> <p>핵심 작품의 표현상 특징 ① 화자의 변화: 1연의 화자는 '만술 아버지'이며, 2연의 화자는 '만술 아버지'를 보고 있는 제3자로 화자가 바뀜 ② 말을 건네는 방식: 아버지에 대한 만술 아버지의 끈끈한 정을 보여 줌</p>

✓	쪽	갈래	작품 · 작가	핵심 내용
31206	95	현대시	알 수 없어요 - 한용운	<p>주제 절대적 존재에 대한 동경과 그를 위한 희생 의지</p> <p>밑줄 타고 남은 재가 다시 기름이 됩니다. : ‘타고 남은 재’는 소멸의 이미지를 지니는 부정적인 것인데, 화자는 이를 부정함으로써 ‘기름’이라는 긍정에 이룸 → 불교의 윤회설을 바탕으로 한 것으로, 소멸의 이미지를 생성의 이미지로 연결시키는 고차원적인 역설</p> <p>핵심 의문문 형식이 지니는 기능 ① 처음부터 끝까지 무언가를 묻는 형식을 취하고 있으며, 그에 대한 대답은 제시되지 않음 ② 존재의 본질, 혹은 그것을 통괄하는 절대자나 진리에 대한 끝없는 탐구를 다루며, 이에 대한 답이 불가능하다는 것을 질문의 형식을 통해 보여 줌</p>
10809 19경찰	95	현대시	누룩 - 이성부	<p>주제 술이 되는 과정에서 보여 준 타인을 위한 누룩의 희생정신 (자기희생을 바탕으로 새로운 시대를 만드는 민중의 저력)</p> <p>밑줄 아 지금 감춰 둔 누룩 떠나니 / 냄새 퍼지나니 : 확산적 이미지로, 민주화의 기운이 퍼진다는 것을 의미함 : 민중의 희생과 연대에 의한 새로운 시대를 맞이할 수 있다는 믿음과 기대감이 드러남</p> <p>핵심 상징적 표현 ① ‘누룩’이라는 상정을 사용함으로써 암울한 시대 상황을 극복해 가려는 민중의 모습 표현 ② 누룩이 발효되는 오랜 과정을 통해 민중의 인식 변화와 그 과정을 상징적으로 표현</p>
10211	98	현대시	그 먼 나라를 알으십니까 - 신석정	<p>주제 이상 세계에 대한 동경과 소망</p> <p>밑줄 어머니 / 당신은 그 먼 나라를 알으십니까? : 1, 5, 8연에서 반복됨: 운율을 형성하고 통일감을 줌 : 경어체 표현으로 간절하고 부드러운 분위기를 조성함</p> <p>핵심 ‘먼 나라’의 모습 ① 고요하고 아름다우며 평화롭고 아무도 살지 않은 세계이며, 한기롭고 풍요로우며 깨끗하고 순수한 세계 ② 이 시의 창작 배경이 1930년대 말이라는 점을 고려하면, ‘먼 나라’는 일제에 의해 전혀 훼손되지 않은 공간으로도 볼 수 있음</p>
31806	99	현대시	휴전선 - 박봉우	<p>주제 민족 분단의 비극과 그에 대한 극복 의지</p> <p>밑줄 별들이 차지한 하늘은 끝끝내 하나인데…… 우리 무엇에 불안한 얼굴의 의미는 여기에 있었단가. : ‘별들이 차지한 하늘’은 분단의 현실과 대조되는 상황을 의미함 : ‘불안한 얼굴의 의미’는 대립과 불신의 분단 현실에서 오는 불안함을 의미함</p> <p>핵심 표현 기법이 주는 효과 ① 수미 상관식 반복: 휴전선과 분단에 대한 저항적이고 고발적인 의미를 강조하고 부각시킴 ② ‘-는가’와 같은 설의적 표현의 사용: 역사 현실에 대한 강한 의문을 표시하며 독자의 공감을 유도</p>
20606 31003	101	현대시	춘설 - 정지용	<p>주제 봄눈이 내린 자연의 감각적인 느낌과 봄의 생명력</p> <p>밑줄 햇옷 벗고 도로 춥고 싶어라. : 봄 기운을 느끼고 싶은 마음을 드러내며, 겨울이 가는 아쉬움의 표현으로도 볼 수 있음</p> <p>핵심 감각적 심상의 사용과 화자의 정서 ① ‘먼 산이 이마에 차라!(시각적, 촉각적 심상)’, ‘서늘옅고 빛난 이마받이하다(촉각적, 시각적 심상)’, ‘흰 옷고름 절로 향기로워라.(시각적, 후각적 심상)’, ‘미나리 파릇한 새순 돌고(시각적 심상)’ 등의 표현 ② 겨울과 봄의 경계에서 봄을 반기는 동시에 겨울이 가는 것을 아쉬워하고 있으며, 계절의 변화를 감각적으로 묘사하고 있음</p>

✓	쪽	갈래	작품 · 작가	핵심 내용
	101	현대시	사갈의 마을에 내리는 눈 - 김춘수	<p>주제 봄의 맑고 순수한 생명력</p> <p>밀줄 사갈의 마을에는 삼월에 눈이 온다 : 사갈의 마을은 가상의 공간, 실재하지 않는 세계이며 삼월에 오는 눈은 봄과 겨울이 함께 하는 환상적인 분위기 : '눈'은 생명의 활동을 자극하고 봄을 재촉함</p> <p>핵심 '무의미시'로서의 특징 ① 김춘수는 관념의 시를 쓰던 60년대를 거쳐 70년대에 이르면 관념과 의미를 해체하고 대상이 갖는 순수한 이미지만을 추구하는 무의미시를 씀 ② 사갈의 그림 「나와 마을」을 보고 자유 연상한 내용을 바탕으로 순수한 사물의 이미지를 노래한 환상적 성격의 시 ③ 각 행은 하나의 의미를 전달하기보다는 화자의 마음속에 떠오르는 심상들을 감각적인 언어로 포착한 것</p>
30210 20703 11211 11311 17경찰	104	현대시	쉽게 씌어진 시 - 윤동주	<p>주제 어두운 현실에 대한 인식과 자아 성찰을 통한 현실 극복의 의지</p> <p>밀줄 나¹는 나²에게 작은 손을 내밀어 / 눈물과 위안으로 잡은 최초의 악수. : 이상과 현실의 괴리로 인한 내면적 자아(나¹)와 현실적 자아(나²)의 갈등을 경험해야 했던 화자가, '눈물과 위안'을 통해 화해에 도달하는 과정을 보여 줌 : 부끄러운 삶을 살지 않겠다는 의지</p> <p>핵심 시 속의 두 자아 ① 나¹: 지조를 지키는 내면적 자아로, 화자가 바라는 삶의 모습이며 자기 성찰 끝에 도달한 내면적 자아 ② 나²: 이제까지의 부끄러운 현실적 자아로, 화자가 부끄러워하는 삶의 모습 → 두 자아는 어두운 시대 현실을 살아가는 화자가 마주칠 수밖에 없는 이상과 현실의 어긋남을 표현하기 위한 장치</p>
30510 30810 21506	105	현대시	성애꽃 - 최두석	<p>주제 힘겨운 현실을 살아가는 서민들의 삶에 대한 애정과 연민</p> <p>밀줄 지금은 면회마저 금지된 친구여. : 자유를 억압받았던 당시 시대 상황을 짐작할 수 있음 : '친구'는 시대적 배경을 고려할 때, 80년대 민주화 운동을 하다가 감옥에 갇힌 친구라 추측할 수 있음</p> <p>핵심 '성애꽃'의 의미 ① 일차적 의미로는 유리창에 핀 성애를 의미하지만, 이는 늦은 밤이나 새벽, 시내버스를 타고 차가운 삶의 현장을 다녀야만 하는 서민들의 입김과 숨결을 의미함 ② 서민들의 고단한 삶을 역설적으로 '성애꽃'을 피우는 아름다운 삶이라고 표현하고 있음 → 서민들의 삶에 대한 화자의 애정이 드러남</p>
96수능 06사관 31204	107	현대시	자야곡 - 이육사	<p>주제 고향 상실의 아픔</p> <p>밀줄 수만 호 빛이래야 할 내 고향이언만 / 노랑나비도 오잖는 무덤 위에 이끼만 푸르러라. : 현재 고향은 '수만 호 빛'이 아닌, '무덤 위에 이끼만 푸르'른 상황에 처해 있음 → 대조적 상황으로 피해해진 고향의 모습을 보여 줌 : 수미상관식 구성으로, 고향에 대한 그리움, 안타까움의 심화를 나타냄</p> <p>핵심 고향 상실의 아픔(5연) ① 숨막힐 마음 속에 어데 강물이 흐르느냐: 답답한 현실에서 강물도 흐를 곳이 없다는 설의적 표현 ② 달은 강을 따르고 나는 차디찬 강 맘에 드리느라: 절망적 현실에 있는 화자의 처지가 촉각적 심상으로 나타남(차디찬)</p>

✓	쪽	갈래	작품 · 작가	핵심 내용
30606	107	현대시	고향길 - 신경림	<p>주제 고향을 떠나야만 했던 삶의 비애</p> <p>밀줄 길 잘못 든 나그네 되어 떠나려네 : 마치 고향이 자신이 원하는 곳이 아니라 잘못 들어온 곳인 듯 떠나겠다는 의미로, 고향을 당당히 마주하지 못하는 마음이 느껴짐 → 원하는 대로 살지 못하는 화자의 삶을 짐작할 수 있음</p> <p>핵심 종결어미 ‘-려네’ ① 화자는 고향에 가 있는 것이 아니라 고향을 찾아가길 경우를 가정하여 서술하고 있음이 종결어미를 통해 나타남 → 고향에 가고 싶지만 가지 못하는 처지를 암시 ② ‘-려네’의 반복은 운율을 형성하는 효과를 줌</p>
110	현대시	완화삼-목월에게 - 조지훈	<p>주제 나그네의 풍류와 정한</p> <p>밀줄 술 익는 강 마을의 저녁노을이여 : 후각적 이미지와 시각적 이미지의 결합(복합적 심상)</p> <p>핵심 작품과 관련된 상호텍스트 ① ‘술 익는 강 마을의 저녁노을이여’: ‘술 익는 마을마다 타는 저녁놀’이라는 박목월의 「나그네」와 연관됨 → 「나그네」는 「완화삼」에 화답한 작품임 ② ‘다정하고 한 많음도 / 병인 양하여’: ‘다정도 병인 양 하여’라는 이조년 시조의 시구와 연관</p>	
110	현대시	전장포 아리랑 - 광재구	<p>주제 민중의 애환과 설움</p> <p>밀줄 아리랑 전장포 앞바다에 / 웬 눈물방울 이리 많은지 : ‘아리랑’은 민족의 한을 담고 있는 우리나라의 대표적 민요로, ‘아리랑’을 조흥구로 활용하여 한의 정서와 리듬감을 살림 : ‘눈물방울’은 전장포 앞바다의 섬을 비유한 표현</p> <p>핵심 시적 대상과 화자의 태도 ① 시적 대상인 ‘섬’은 섬사람, 민중으로 해석될 수 있는데, 이들의 삶이 ‘설움’이 ‘많’다고 표현함으로써 민중의 굴곡진 삶에 주목함 ② ‘나리꽃 꺾어 섬그늘에 띄우’는 행위는 서러운 민중의 삶에 대한 위로를 의미함</p>	
10306 21211B	113	현대시	해 - 박두진	<p>주제 화합과 평화의 세계에 대한 소망</p> <p>밀줄 위어이 위어이 모두 불러 한 자리 앉아, 애띠고 고운 날을 누려 보리라. : 모든 것의 화합과 공존을 추구하는 사랑과 평화가 충만한 이상 세계에 대한 소망과 의지</p> <p>핵심 창작 시기에 따른 다양한 해석 ① 일제 말기 창작: ‘어둠’은 일제 강점기 하 우리 민족의 현실을, ‘해’는 조국의 광복을, ‘청산’은 광복을 맞이한 조국을 상징함 ② 광복 이후 창작: ‘어둠’은 좌우익의 이념 대립으로 인해 혼란스러운 민족 현실을, ‘해’는 좌우익의 이념을 극복하고 하나의 화합을 이루는 새로운 지배 원리를, ‘청산’은 민족 화합을 이룬 이상적인 조국을 상징함</p>
113	현대시	사월 - 김현승	<p>주제 봄의 도래에 대한 희망과 기대</p> <p>밀줄 또다시 우리의 가슴을 설레게 하는 / 이 달은 어딘가 미신의 달…… : 생명력 가득한 봄의 도래에 대한 화자의 강한 소망과 기대감이 잘 드러난 구절</p> <p>핵심 대립 구도의 형성 ① 이 시의 화자는 죽음의 계절인 겨울에 위치해 있으면서, 봄이 다가오기를 기다림 ② 겨울: ‘낡고 허연 붕대, 의혹의 안개, 검은 연돌’ 등의 이미지로 묘사 → 부정적 느낌 ③ 봄: ‘황금의 빛, 유순한 남풍’ 등의 이미지로 묘사 → 긍정적이며 생명력이 가득한 느낌</p>	
10406 10510 21003 11209 31303B	116	현대시	견우의 노래 - 서정주	<p>주제 이별을 통해 얻은 참된 사랑의 의미</p> <p>밀줄 우리들의 사랑을 위하여서는 / 이별이, 이별이 있어야 하네 : 이별의 과정을 통해 더욱 성숙한 사랑이 가능하다는 것을 역설적 표현을 통해 드러내고 있음 → 즉, 화자인 견우는 이별을 긍정적으로 인식하고 있음</p> <p>핵심 차용을 통한 주제의 형상화 ① ‘견우와 직녀 설화’는 1년 중 음력 7월 7일 단 하루만 재회하는 시련을 겪는 견우와 직녀의 이야기를 다루었음 → 해당 설화를 차용하여, 화자를 ‘견우’로, 청자를 ‘직녀’로 설정함 ② 설화를 차용함으로써 고통을 감내하여 성숙한 사랑에 이르기 위한 시적 화자의 태도 및 ‘성숙한 사랑을 위한 시련’이라는 주제를 형상화함</p>

✓	쪽	갈래	작품 · 작가	핵심 내용
20603 10806	116	현대시	홍부 부부상 - 박재삼	<p>주제 가난한 이들이 겪는 삶의 애환과 소박한 행복의 중요성</p> <p>밑줄 그것이 확실히 문제다. : 가난하지만 욕심 없고 소박한 삶의 태도가 중요하다는 것을 단정적 어조로 진술</p> <p>핵심 '본웃음'의 의미</p> <p>① 1연에서 시적 화자는 황금보다 웃음을 강조하는데, 이는 물질적 빈곤함을 이겨 나가는 힘을 의미함</p> <p>② 3연에서 '웃음'은 '본웃음'이라는 시어로 바뀌고 있는데, 이는 '본질적인 웃음' 정도로 풀이할 수 있으며, 홍부 부부의 사랑 가득 찬 행동을 통해 가난한 생활에서 오는 한을 극복하고자 하는 웃음을 의미함 → 즉, '눈물'을 극복한 후의 웃음을 의미함</p>
	119	현대시	섬진강 15-겨울, 사랑의 편지 - 김용택	<p>주제 민중의 삶에 대한 애정</p> <p>밑줄 시린 보릿잎에 얼굴을 대보면 : '시린 보릿잎'은 겨울을 인고하고 있는 존재로, 순수한 생명력을 지닌 존재 : '얼굴을 대보'는 행위는 시린 보릿잎에 대한 화자의 애정과 안타까움을 의미함</p> <p>핵심 '보리'와 '풀'의 이미지</p> <p>① '보리'와 '풀'은 민중을 상징하는 자연물로, 겨울을 이겨내고 봄에 열매를 맺는 '보리'와 차가운 서리를 견디는 '풀'은 민중의 건강한 삶과 순수한 면모를 대변함</p> <p>② 작가는 이를 통해 섬진강을 삶의 터전으로 삼고 살아온 주민들의 가슴 아픈 시련의 나날들, 시련 속에서도 잃지 않는 따스하고 맑은 마음씨에 대한 믿음과 애정을 보여 줌</p>
	120	현대시	감자 먹는 사람들-삽질 소리 - 정진규	<p>주제 가난하고 고단했던 어린 시절 가족의 모습에 대한 회상</p> <p>밑줄 잘 살아진 굵은 감자알들처럼 / 마디 굵은 우리 식구들의 손처럼 : 고된 노동의 결과를 직유법으로 드러내고 있음 : 노동에 익숙해진 식구들의 모습을 형상화함</p> <p>핵심 농부들의 고달픈 삶과 휴식에 대한 기대</p> <p>① 하루의 일을 끝내고 고단한 몸으로 집에 돌아온 일가족이 감자를 먹는 모습 형상화</p> <p>② 새벽녘에 들리는 빗소리는 농사일을 잠시 쉴 수 있는 유일한 휴식을 알리는 소리</p> <p>③ 휴식에 대한 기대가 '목욕탕엘 가고 싶었다'라는 구절을 통해 나타남 → 고된 노동으로부터 벗어나기를 소망함</p>
	122	고전소설	가락국 신화 - 작자 미상	<p>주제 수로왕의 탄생과 가락국 건국 과정</p> <p>밑줄 하늘에서 나에게 ... 임금이 되라고 명하셨기 때문에 ... 봉우리 꼭대기의 흙을 파내면서 ... 노래 부르고 춤을 추면, : 신성성을 나타내는 동시에 건국의 정당성을 의미함 : 「구지가」가 노동요인 이유가 드러남(봉우리 꼭대기의 흙을 파내면서 부른 노래) : 노래 부르고 춤을 추는 것은 음악과 무용이 결합된 원시종합예술의 모습을 보여 줌</p> <p>핵심 난생 설화</p> <p>① 알을 깬다는 것은 기존 질서가 깨지고 새로운 질서가 만들어진다는 것으로, 알에서 난 아이들이 각각 가야의 임금이 된 것과 연관됨</p> <p>② 또한 알에서 태어났다는 것은 그 인물들의 비범함을 보여 주기도 함</p>
	125	고전소설	온달 설화 - 작자 미상	<p>주제 온달의 입신양명과 평강 공주의 주체적 삶의 태도</p> <p>밑줄 "이야말로 내 사위로다!" 하고 예를 갖추어 맞이했으며, : 온달을 사위로 인정하겠다는 뜻 외에, 내쫓았던 딸 평강 공주를 다시 맞이한다는 의미도 포함되어 있음 → 압축적이면서 의미심장한 표현을 구사하는 서술상의 특징이 드러남</p> <p>핵심 온달 설화와 같은 유형의 설화가 가지는 의의</p> <p>① 어리석고 가난한 남자 주인공이 지혜로운 여자 주인공을 만나 나라에 공을 세우고 출세한다는 이야기는 하나의 유형을 이루었음</p> <p>② 유사한 유형의 설화에는 「서동 설화」, 「내 복에 먹지 설화」 등이 있음</p>

✓	쪽	갈래	작품 · 작가	핵심 내용
	128	고전소설	청강사자현부전 - 이규보	<p>주제 안분지족의 처세</p> <p>밀줄 사신은 이렇게 평한다. : 가전체는 대개 '사신왕'이라 하여 이 부분에서 작가의 의도나 생각을 드러냄 : 가전체의 특성을 알 수 있는 구절</p> <p>핵심 '현부'의 정계 진출과 '이규보'의 정계 진출 간 유사성</p> <p>① '현부'는 미래를 예견하는 지혜를 지니고 자유롭게 살고자 하였으나 어부인 '예저'에게 붙잡혀 현실 정치에 참여함</p> <p>② 이규보 역시 무신들이 집권한 세상에서 자의와 타의에 의해 벼슬살이를 하게 됨 → 우화의 한 형태인 가전체를 통해서, 직접적으로 말하기 곤란한 자신의 정치 입문에 대한 생각을 우회적으로 밝힘</p>
20906	131	고전소설	남염부주지 - 김시습	<p>주제 유교 이념을 기반으로 한 왕도 정치의 이상</p> <p>밀줄 나라는 백성의 나라이고, 명령은 하늘의 명령입니다. ... 어찌 되겠습니까? : 백성이 나라의 주체가 되지 않으면, 천명이 가 버리고 인심이 떠나게 되어 임금이 자리를 지킬 수 없음 : 세조가 단종의 왕위를 찬탈한 것을 풍자한 소설으로, 폭력으로 백성을 위협하거나 덕망 없이 권력으로 왕위에 오르는 것은 세조를 빗대어 풍자한 것</p> <p>핵심 작품에 나타난 작가 의식</p> <p>① '남염부주'는 인간 세계의 대역 죄인이 고통 받는 곳으로, 이는 악인에 대한 인과응보, 선인에 대한 사필귀정이라는 관점이 반영된 것</p> <p>② 세력에 굴복하지 않는 주인공 박생의 모습은 작가 김시습의 모습이 투영된 것</p>
	135	고전소설	홍길동전 - 허균	<p>주제 봉건적 계급 타파, 탐관오리 응징과 빈민 구제, 해외 진출 사상</p> <p>밀줄 ① 여덟 길등을 잡아 올리니 ② 몸을 공중에 솟구어 구름에 싸이어 가니 : 비현실적인 요소, 전기적 요소가 가미된 부분 : 현실적인 방법으로는 개혁이 불가능하다는 절망적인 상황을 드러낸 것이라고도 할 수 있음</p> <p>핵심 율도국 건설의 의미</p> <p>① 율도국은 허균이 설정한 이상 사회로, 조선에서 자신의 이상이 근본적으로 관철되지 못하자 새로운 국가의 건설로 방향을 바꾼 결과임</p> <p>② 율도국은 사회적 모순에 대한 적극적 비판과 저항의 결과물이라는 점에서 의의가 있음</p> <p>③ 고전 소설사에 처음으로 등장하는 이상향이라는 점에서도 주목할 만함</p>
03수능 30904 21009 21311B 31509B 19사관	138	고전소설	창선감의록 - 조성기	<p>주제 권선징악과 충효 사상의 고취</p> <p>밀줄 심 씨가 ... 한림은 태연하게 견뎠다. : 시련 속에서도 효를 실천하는 한림 → 충효 사상의 고취라는 주제의식과 연관되는 부분</p> <p>핵심 「창선감의록」의 개성적 인물</p> <p>① 「창선감의록」에 등장하는 인물들은 선인(+)과 악인(-)으로 나뉘어지나, 같은 선인 혹은 악인이라 해도 동일한 성격을 지니고 있는 것은 아님 ex. 화진과 처남 윤여옥은 선인이지만, 화진은 성현 군자답게 점잖은 데 비해 여옥은 담대하고 적극적</p> <p>② 이는 고전 소설의 전형적 인물상에서 벗어나 각 인물의 개성이 부각된 것으로, 새로운 주체적 인간상의 출현을 예고함</p>
30710 30909 14수능B 31803	141	고전소설	옥루몽 - 남영로	<p>주제 양창곡의 영웅적 일생과 현실 비판</p> <p>밀줄 그러나 지기지심을 가진 ... 낭랑하게 외쳤다. : '강남홍'이 '양창곡'을 무찌르지 못한 이유는 과거에 자신과 가연을 맺고 사랑을 나누는 사이이기 때문 : '양창곡'이 '강남홍'을 알아보지 못한 이유는 그동안 강남홍이 죽은 것으로 믿고 있었기 때문</p> <p>핵심 「옥루몽」의 환몽 구조</p> <p>① 「옥루몽」에서의 양창곡의 일생은 문창성이라는 천상 신선의 꿈속에서 일어나는 일</p> <p>② 「구운몽」 역시 환몽 구조를 지니지만, 주제나 사상 등에서 「옥루몽」과 차이를 보임 → 「구운몽」은 불교적 깨달음을 통해 현세를 부정적으로 평가하지만, 「옥루몽」은 유교 사상을 수용하며 현세에서의 부귀영화를 긍정함</p>

✓	쪽	갈래	작품 · 작가	핵심 내용
04사관 10506 10709 10경찰	144	고전소설	광문자전 - 박지원	<p>주제 신의 있는 생활 자세와 허욕을 부리지 않는 삶의 태도 추구</p> <p>밀줄 광문이라는 자는 거지였다. : 고전 소설의 주인공은 대개 귀한 신분의 재자가인형 인물이지만, 이 작품에서는 미천한 신분의 추한 거지가 주인공 → 작가가 가문적 배경, 권력 등의 조건을 중요하게 생각하지 않았음을 의미 : 기존의 신분 중심 사회의 가치관 탈피</p> <p>핵심 「광문자전」의 근대적 성격</p> <ol style="list-style-type: none"> ① 계몽성: 신분을 중시하는 사람들에게 깨달음을 주려 함 ② 현실성: 의로움을 인정받은 광문이지만 끝까지 비천한 신분대로 살게 한 것은 현실적 ③ 서민성: 광문의 순진한 인간성과 초연한 생활 → 당시 사회에 새로운 인간형을 제시함
	147	고전소설	상사동기 - 작자 미상	<p>주제 신분의 차이를 극복한 김생과 영영의 사랑</p> <p>밀줄 좋은 인연이 도리어 ... 날 찾아오소서. (삽입시) : '영영'의 감정을 서정적이고 압축적으로 표현하는 효과가 있음 : 산문 속의 시 삽입은 운율을 형성하여 단조로움을 극복하는 효과 또한 지님</p> <p>핵심 「운영전」과의 비교</p> <ol style="list-style-type: none"> ① 궁녀들의 폐쇄된 생활상을 드러내고, 궁녀와 선비의 사랑을 소재로 한다는 점에서 「운영전」과 유사성을 보임(동일 작자설까지 논의된 바 있으나 사실여부는 알 수 없음) ② 그러나 「운영전」의 비극적 결말과 달리 남녀의 지상 결합으로 행복한 결말을 맺는다는 차이점이 있음 → 「운영전」의 전기적 성격이 나타나지 않게 되며, 개연성을 바탕으로 사건이 전개됨
20409 10411 21206A 21206B 31607	151	고전소설	채봉감별곡 - 작자 미상	<p>주제 세속적 욕심이나 권세에 굴복하지 않는 순결하고 진실한 사랑</p> <p>밀줄 김 진사는 자결이라도 하고 싶으나 ... 몸이 귀히 된 후 ... 재산도 다시 모으리라. : 벼슬을 할 생각에 딸을 첩으로 보내려던 '김 진사'는, 딸을 잃어버렸음에도 정치적 욕심을 버리지 못함 → 조선 후기의 양반들의 파렴치한 행태를 알 수 있는 부분</p> <p>핵심 「채봉감별곡」의 특징</p> <ol style="list-style-type: none"> ① 다른 고전 소설과 달리 주인공 채봉이 주체적 의지에 따라 행동했다는 점에서 근대적 여성관에 근접 ② 매관매직의 풍조를 통해서 조선 후기 타락한 사회상의 일면을 엿볼 수 있음 ③ 사건의 상당 부분을 우연에 의존하는 대부분의 고전 소설의 관성에서 탈피하여 현실적 차원에서 사건을 전개하는 것은 근대 소설 이행기 문학의 특징 중 하나
06사관 11106 31303B 31507A 18사관	154	고전소설	이춘풍전 - 작자 미상	<p>주제 무능력한 가정에 대한 풍자와 적극적 여성상의 제시</p> <p>밀줄 제가 손수 가려고 여자 의상 벗어 놓고 남자 의복 치장한다. : 평양 감사의 도움을 얻어 남편을 구하기 위함인데, 이를 통해 춘풍의 아내가 조력자의 도움을 받아 문제를 해결해 나가는 능동적 여성상임을 파악할 수 있음</p> <p>핵심 남장 여인의 의미</p> <ol style="list-style-type: none"> ① 남장 여인은 당대 남성 중심의 봉건적 사회의 허구성을 단적으로 보여 주기 위한 장치 ② 즉, 여성의 본질적 능력이 결코 남성에 뒤지지 않으며 오히려 남성을 능가할 수 있다는 사실을 은연중에 강조한 것
30404 10509 10706 11103 31310B 11503 31806	158	고전소설	옹고집전 - 작자 미상	<p>주제 인간의 참된 도리에 대한 교훈, 개과천선</p> <p>밀줄 자아골 김동네 ... 경계하옵소서. : 허용가가 사또 앞에서 각종 세간의 종류를 일일이 나열하는 장면 → 판소리와 같은 장면의 극대화 현상을 볼 수 있음(판소리계 소설 문체의 특징)</p> <p>핵심 '옹고집'의 인간형</p> <ol style="list-style-type: none"> ① 심술이 많고 인색하다는 점에서 흥부전의 '눌부'와 그 인간형이 비슷함 ② 이러한 인간형은 모두 조선 후기 계층의 분화에 따라 등장한 신흥 서민 부자 계층에 속함 → 「옹고집전」, 「흥부전」은 악덕 서민 부자에 대한 일반 서민들의 반감을 기반으로 한 풍자적이고 해학적인 소설

✓	쪽	갈래	작품 · 작가	핵심 내용
07수능 31307B 19경찰	163	고전소설	적벽가 - 작자 미상	<p>주제 전쟁에 패한 조조에 대한 조롱과 풍자</p> <p>밀줄 점고해야 보니 ... 양천통곡 호천망극 길 갈 수 전혀 없네. : 일반 민중인 군사들의 설움과 처지를 표현해 냈다는 점에서 특징적</p> <p>핵심 외국 문학 「삼국지연의」의 주제적 수용</p> <p>① 「적벽가」는 「삼국지연의」 중 적벽 대전의 이야기를 판소리로 재창조한 판소리 사설</p> <p>② 「삼국지연의」가 영웅 중심의 이야기인 데 비해, 「적벽가」는 이름 없는 군사들을 중심으로 해학적인 희극미와 비장미(지배자의 야망을 위해 희생된 백성들의 고난과 전쟁의 참혹성)를 형상화함</p> <p>③ 「삼국지연의」에서 영웅적 인물이었던 조조가 「적벽가」에서는 졸장부로 희화화됨 → 허세와 위선으로 가득 찬 기성 권위와 권력을 비판·풍자함</p>
18경찰	167	고전소설	바리공주 - 작자 미상	<p>주제 바리공주의 고난과 희생을 통한 구원의 성취</p> <p>밀줄 ① ... 입에 흘려 넣으시고 한낱한 시에 회춘하옵시니 : 부모를 회생시켜 효녀로서의 성취를 달성한 개인적 성취이기도 하며, 국왕을 부활시켜 국가의 기틀을 공고히 한 사회적 성취이기도 함</p> <p>② 만신의 인위왕이 되겠나이다. : 죽음을 관장하는 신이 되어 인류적 성취를 달성함</p> <p>핵심 「바리공주」의 주술적 성격</p> <p>① 바리공주는 온갖 어려움을 겪고 신이 되는데, 이러한 삶의 과정을 기술한 것은 바리공주가 전능한 능력을 가진, 유래가 깊은 신임을 강조하는 것</p> <p>② 망자의 가족들에게 망자를 저승으로 무사히 인도할 것이라는 믿음을 줌</p>
21306B 21309B 31306B	170	현대소설	만세전 - 염상섭	<p>주제 지식인의 눈으로 본 조선의 암담한 현실과 지식인의 나약한 모습</p> <p>밀줄 '무덤이다! 구더기가 끓는 무덤이다!' : 「만세전」의 원래 제목이기도 한 '무덤'은 당시 조선의 참담한 현실을 상징함 : 암담하고 절망적인 현실에 대응하는 조선인들의 모습에서 '나'는 연민과 분노를 느낌</p> <p>핵심 「만세전」의 현실 비판</p> <p>① 일제의 억압과 수탈이 만연한 현실: 노동력 착취, 가난한 삶, 일제의 감시로 인한 자유 박탈</p> <p>② 현실에 대한 조선인들의 대응: 시대의 변화를 따라가지 못하고, 과거의 전근대적 의식에서 벗어나지 못함 → 무기력하고 나약하며 굴종적인 태도를 보임</p>
10206	174	현대소설	고향 - 현진건	<p>주제 일제 강점기 우리 민중의 참혹한 삶에 대한 고발</p> <p>밀줄 벗섬이나 나는 전토는 ~ 유곽으로 가고요- : 이는 '신민요'에 해당하는데, 이는 새로 만들어진 민요라는 뜻으로 예전의 민요 가락을 빌려 오되 당시의 사회적 참상을 풍자하는 내용의 노래를 의미함 : 당시의 사회상을 집약적으로 제시하여 주제를 압축하여 드러내며, 작품의 현실감을 더하는 기능과 역할을 함</p> <p>핵심 1920년대 조선 현실과 '고향'</p> <p>① 이 작품은 식민 통치와 더불어 시작된 일제의 농촌 수탈 정책과 밀접한 연관을 가짐</p> <p>② 일제는 농업 생산력 증대, 농업 근대화를 명분으로 토지 사업을 벌이고, 이 과정에서 빼앗은 토지를 동양 척식 주식회사를 통해 관리함</p>
04사관 19경찰	178	현대소설	사하촌 - 김정환	<p>주제 부조리한 농촌의 현실과 농민들의 저항</p> <p>밀줄 만약 한 번이라도 점잖은 중에게 선불리 반항을 했다가는 두말없이 절 논이라고는 똑딱 때리고 마는 것이다. : 이 작품의 갈등은 보광리 주민과 성동리 주민, 즉 지주계급과 소작농 계급 간의 갈등 : 보광사 사람들은 일방적인 힘을 소유하고 있고, 성동리 주민은 당하기만 하는 극단적 대조를 이룸</p> <p>핵심 「사하촌」의 의의</p> <p>① 소작 제도의 모순을 보여 줌</p> <p>② 작품의 마지막 부분에서 성동리 주민들은 이삭이 맺지도 못한 벋 짚단을 들고 절로 향하는데, 이는 마지막 탄원을 하기 위함이고 지주의 본거지에 불을 지를 수도 있음을 암시함: 생존의 방식으로 '저항'을 택한다는 점에서 관념성을 벗어난 소설로 평가</p>

✓	쪽	갈래	작품 · 작가	핵심 내용
	182	현대소설	별을 헨다 - 계용목	<p>주제 광복 직후의 혼란한 사회상과 전제민들의 고달픈 삶</p> <p>밀줄 파리퐁두 집이 있어야 해지, 난 별만 헨네. : 주인공은 머물러 설 수 있는 집이 없는 인물로, 주인공의 빈곤 상태를 상징적으로 표현</p> <p>핵심 부조리한 현실의 고발</p> <p>① 이 작품은 한 양심적 지식인이 부조리한 현실 속에서 어떻게 어려운 삶을 살아가는가를 보여 주는 하나의 보고서라 할 수 있음</p> <p>② 주인공은 혼란한 세태에서 살아가기에는 지나치게 양심이 바른 사람이며, 우유부단함</p> <p>③ 이러한 삶에는 모순에 찬 현실이 자리하고 있음</p> <p>④ 해방 공간의 상황을 극복해 나가는 길이 별을 헨다의 수밖에 없는 행위의 막연성으로 나타남: 삶의 좌표를 찾기 어려움을 암시</p>
18경찰	186	현대소설	비 오는 날 - 손창섭	<p>주제 전쟁이 가져온 무기력한 삶과 허무 의식</p> <p>밀줄 이놈, 네가 동육을 팔아먹었구나, 하는 ... 걸어 나가는 것이었다. : 원구의 관심으로도 동육 남매의 삶을 구제하지 못함 → 해결의 부재 : 이러한 결말은 전후의 상황을 보다 사실적으로 보여 주면서 절망적인 삶의 모습을 드러냄 → 인간의 무기력함과 허무 의식을 더욱 강조</p> <p>핵심 동육 남매의 비극적 상황</p> <p>① 동육: 정신적 불구를 상징하며, 사소한 일에도 동육에게 신경질을 부리며 악에 받친 말을 쏟아 내어 울분을 토로함</p> <p>② 동육: 정신적, 육체적 불구를 상징하며, 어릴 적 소아마비로 장애를 갖게 되어 사람들에게 대한 적대감을 가짐 → 전쟁의 비인간성, 인간의 무기력한 삶을 드러내는 것</p>
11306	190	현대소설	줄 - 이청준	<p>주제 근대화 속에서 세속적 가치로 환원될 수 없는 장인 정신을 추구하는 삶</p> <p>밀줄 ... 트럼펫이 운에게 일러 주었다. / 그러나 사내는 ... 이야기를 서둘러 이어갔다. : 트럼펫 사내는 허 노인과 허운의 삶을 알고 있는 유일한 사람으로서, '나'에게 줄경대 부자의 이야기를 전하는 역할을 함 : 자신의 일에 절실하지 못하고 무기력하게 살아가는 '나'의 모습과 대비되어 진지한 삶의 성찰을 유도하는 역할</p> <p>핵심 이청준과 액자 소설</p> <p>① 「눈길」, 「병신과 머저리」, 「서편제」, 「선학동 나그네」, 「소문의 벽」, 「줄」 등의 액자 소설</p> <p>② 안 이야기가 인생의 의미가 담긴 사건을 상징적으로 보여 준다면, 바깥 이야기에서는 '나'가 등장하여 이 이야기의 의미를 반성하고 성찰</p>
20903	194	현대소설	날개 또는 수갑 - 윤홍길	<p>주제 국민들을 획일화하고 통제했던 1970년대 독재 국가 권력에 대한 비판</p> <p>밀줄 김정 곤색의 제복들이 일치단결해 ... 거부하는 듯한 기분에 사로잡혔다. : 본래 '옷'은 자유와 개성을 마음껏 드러낼 수 있는 상징임에도 불구하고, 이 작품에서는 은연중에 조직이 부과하는 책임과 의무를 수행하도록 강제하여 자유와 권리를 제약하고 속박하는 수갑의 기능을 함</p> <p>핵심 사건에 대한 인물들의 대응 양상</p> <p>① 장상태: 제복 제정에 찬성하지는 않지만 회사 방침에 따름(순응)</p> <p>② 민도식: 제복 제정에 반대 의사를 분명히 하지만 창업 기념 행사에 참가하고, 다른 사원들의 모습에 혼란스러워함(갈등)</p> <p>③ 우기환: 제복 제정에 반대하고, 자기의 의사가 관철되지 않자 회사를 떠남(불응)</p>
31303A	198	현대소설	사평역 - 임철우	<p>주제 소외된 사람들의 애환과 그에 대한 연민</p> <p>밀줄 사평역을 경유하는 야간 완행열차는 두 시간을 연착한 후에야 도착했다. : 각기 다른 삶을 살아가는 사람들이 기다리고 있는 기차는 단순한 의미를 넘어서 삶의 행복이라는 상징적인 의미를 가짐 : 기차의 연착은 고통받는 사람들에게 행복은 쉽게 찾아오지 않는다는 것을 보여 주며, 삶에 대해 성찰하는 계기를 마련해 준다고도 할 수 있음</p> <p>핵심 주인공과 사건의 부재</p> <p>① 주인공이라고 할 만한 인물이 등장하지 않음: 대화실에 모여 있는 사람들 가운데 특별히 두드러진 역할을 하거나 작가가 관심을 집중하는 인물도 없음</p> <p>② 이렇다 할 사건 전개 역시 없음</p>

✓	쪽	갈래	작품 · 작가	핵심 내용
31806	201	현대소설	한계령 - 양귀자	<p>주제 소시민의 고단한 삶에 대한 연민과 위로, 간직하고 싶은 추억의 소중함</p> <p>밀줄 은자의 지금 모습이 ... 불안감을 떨쳐 버릴 수가 없었다. : '나'는 어린 시절의 친구를 만나고 싶은 욕구와 그 만남으로 인해 소중한 추억이 깨어지지 않을까 하는 두려움을 동시에 느낌 : 작가는 뛰어난 관찰력과 묘사로 교차되는 인물의 심리를 섬세하게 포착하고 있음</p> <p>핵심 작품에 삽입된 노래 '한계령'의 의미 (소설의 결말부) ① '나'는 결국 은자를 찾아 새부친 클럽에 가고, 그곳에서 '한계령'을 듣게 됨 ② '나'는 이 노래가 젊음을 바쳐 식구를 부양해야 했고 지금은 허탈함에 빠진 큰오빠의 삶을 노래하는 것 같아 눈물을 흘리게 됨</p>
31107	204	현대소설	마당 깊은 집 - 김원일	<p>주제 6·25 전쟁 이후 서민들의 힘겨웠던 삶의 모습</p> <p>밀줄 길남아, 길은 오직 하나데이. ... 과부 설움을 풀 수가 있다. : 어머니는 '나'에게 집안의 장자로서의 책임감을 부여하고 있음 → 이러한 어머니의 태도에 '나'는 큰 중압감을 느끼게 되고, 기출을 하게 됨 : '어머니'의 모습은 작품 전반을 통해 볼 때 '나'를 억압하면서도 한편으로는 성장하게 이끌어 주는 원동력으로서의 의미를 가짐</p> <p>핵심 작품 속 사회의 모습 ① 위채(지배층): 가진 자들의 모습(전쟁의 참담한 분위기와 상관없이 초호화 파티를 즐김) ② 아래채(피지배층): 못 가진 자들, 궁핍한 민중의 모습(풀빵 장사, 상이군인, 피란민들의 처절한 생존 경쟁)</p>
208	현대소설	새의 선물 - 은희경	<p>주제 열두 살 소녀가 바라본 어른들의 삶과 자신의 성장기</p> <p>밀줄 나는 아까의 슬픔, 바로 거기에서 이별의 이미지가 완결되기를 원했던 것이었다. : '나'는 허석과의 이별로 인한 슬픔에 잠겨 있기를 바랐을 뿐, 허석을 다시 만나길 바란 것은 아님</p> <p>핵심 '보여지는 나'와 '바라보는 나' ① '나'는 여섯 살 때 엄마를 잃고 시골에 있는 외할머니에게 맡겨지는데, 어머니의 불행한 죽음을 알게 된 '나'는 자신을 '보여지는 나'와 '바라보는 나'로 분리함 ② 이러한 분리는 어른들에게는 '나'를 아무것도 모르는 어린아이의 모습으로 보이게 함 ③ '나'는 내면으로 삼촌, 이모, 함께 사는 선생님, 이웃 사람들의 삶을 냉소적으로 바라보고 나름대로 그들의 삶을 이해</p>	
10306 20409	212	수필 · 극	규중칠우쟁론기 - 작자 미상	<p>주제 역할과 직분에 맞는 삶에 대한 인식과 추구</p> <p>밀줄 칠우의 공으로 의복을 다스리나 그 공이 사람의 쓰기에 있나니 어찌 칠우의 공이라 하리오. : 규중 부인이 개입함으로써 내용이 전환되고 있음 : 인간 중심의 논리로 규중칠우의 원망을 촉발함</p> <p>핵심 '감도 할미'에 대한 상반된 평가 ① 긍정적: 규중 부인의 뜻에 순종할 뿐 아니라, 인물 간의 갈등을 완화하고 중재하려 한다는 점에서 본받을 만한 인물 → 감도 할미가 칭찬 받는 결말은 통해 자신의 알팍한 공을 내세우지 말 것, 질시하거나 반목하지 말 것을 강조하기 위한 의도로 해석할 수 있음 ② 부정적: 규중 부인에 대한 세요 각시 등의 험담에 동참하지 않으므로써 규중 부인의 총애를 받는데, 이는 규중 부인이 자신에 대한 정당한 비판을 받아들이지 않는 인물이기 때문 → 감도 할미는 영악한 행동으로 잘못된 권력에 빌붙는, 처세술에 능한 부정적 인간형</p>
215	수필 · 극	양주 별산대놀이 - 작자 미상	<p>주제 미알할미의 죽음과 가족의 재회</p> <p>밀줄 적적히 놓고 가시오. : 공연이 마무리되는 상황을 드러냄 : 관객들에게 일상으로 돌아갈 때가 되었음을 안내함</p> <p>핵심 탈춤(전통극)의 특성 ① 관객을 극중에 참여시키는 것이 가능함 ② 배우의 동선이 무대의 형태와 관련이 깊음(무대는 주로 관객들이 둘러싼 원형으로 구성) ③ 공간적 배경은 별다른 무대 장치나 소도구 없이 연기나 대사에 따라 달라질 수 있음 ④ 종합적 예술 장르로서 연행됨: 굿, 노래 등이 결합함</p>	

✓	쪽	갈래	작품 · 작가	핵심 내용
20703 30809 11311	219	수필 · 극	파수꾼 - 이강백	<p>주제 진실이 묻히는 사회에 대한 비판</p> <p>밀줄 ① 흰 구름의 첫날 살인이 벌어진다. : 살인 사건이 일어날 것이라는 상황을 가정하여 상대방의 공포심을 유발함 ② 생각해 보렴, 도끼에 찍힌 내 모습을. 피가 샘솟듯 흘러내릴 거다. : 자신이 참혹하게 죽는 상황을 가정하여 상대방의 동정심을 유발함</p> <p>핵심 서사극의 특징 ① 관객의 몰입을 제한하여 극중 상황을 객관적으로 바라보게 함 → 극중 상황을 통해 관객이 처한 현실을 비판적으로 생각할 기회를 주기 위함 ② 몰입 제한의 방법: 배우의 일인 다역, 무대 장치의 비현실성, 관객을 극중 상황에 참여</p>
10206	222	수필 · 극	서편제 - 이정준 원작·김명곤 각색	<p>주제 예술가들의 한과 혼</p> <p>밀줄 송화: 그때의 심정이는 부친 눈을 띄울라고 ... : 아버지 '유봉'은 딸 '송화'에게 일부러 약을 먹여 눈을 멀게 하는데, 이는 송화의 소리를 위해 송화에게 한을 심어 주기 위함 : 송화가 부르는 심청가 대목은 가장 슬픈 부분이며, '유봉-송화'의 상황과 중첩되면서 비장한 느낌, 분위기를 형성함</p> <p>핵심 인물을 통한 주제 의식의 구현 ① 유봉: 현실과 타협할 줄 모르고, 딸을 죽음의 경지에 올려놓기 위해 눈을 멀게 만들 → 장인정신, 예술혼의 결정체 ② 송화: 아버지가 자신의 눈을 멀게 했음을 알면서도 그것을 이해하려 함 → 숙명적인 한 ③ 동호: 아버지에 대한 반감 때문에 집을 떠났지만 결국 누이를 찾아 헤멤 → 인간의 정이 나타나며, 예술혼이 무모한 것이 아님을 의미함</p>
21203	225	수필 · 극	웰컴 투 동막골 - 장진	<p>주제 이념 대립을 넘어선 순수한 인간애와 희생정신</p> <p>밀줄 그 자리에 주저앉아 소리도 내지 못하고 들몰을 쥐어뜯으며 울음을 터뜨리고 있는 스미스. : 국군과 인민군이 폭격에 의해 죽어 간다고 생각하며 슬퍼하는 모습 : 이념 대립과는 상관없는 동막골에 폭격을 가하려 했던 것과 이를 막기 위해 군인들이 희생되는 사실을 환기함 → 전쟁의 비인간적인 모습을 우회적으로 고발함</p> <p>핵심 '나비 다섯 마리'의 의미 ① 동막골 주민들을 위해 스스로 목숨을 바치며 희생한 두 명의 국군과 세 명의 인민군 ② 민간인에 대한 국군과 인민군의 희생정신을 암시 → 주제의식과 연관</p>
14사란AB	229	수필 · 극	두꺼비 연적을 산 이야기 - 김용준	<p>주제 두꺼비 연적에 대한 사랑과 예찬</p> <p>밀줄 잠꼬대 같은 이 한 편의 글값이 행여 두꺼비값이 될는지 모르겠으나, ... 슬퍼할 것이다. : 돈을 벌기 위해 두꺼비 연적을 소재로 글을 쓰는 행위와 처지에 대해 안타까움을 느낌</p> <p>핵심 고독을 위로하는 두꺼비 연적 ① 서술자는 두꺼비 연적과 같은 성격을 지닌 존재만이 '나의 고독함'을 위로해 줄 수 있다고 봄 → 두꺼비 연적을 동병상련의 대상으로 여기고 있음 ② 서술자의 고독은 일제 강점기 지식인의 고뇌가 우회적으로 표출된 것</p>
30804	232	수필 · 극	자전거 여행 - 김훈	<p>주제 자전거 여행을 통해 얻은 세상과 인간 삶에 대한 깨달음</p> <p>밀줄 구르는 바퀴 위에서 몸과 길은 순결한 아날로그 방식으로 연결되는데, ... : 자전거의 특성을 바탕으로 자전거 타기에 대한 의미를 밝힘</p> <p>핵심 서술자가 느끼는 '생의 신비' ① 몸이 매우 힘든 상황에서 발견할 수 있음 ② 고정되어 있지 않고 소멸·변화·생성함</p>
96수능 21709	234	수필 · 극	봉산 탈춤 - 작자 미상	<p>주제 무능한 양반에 대한 풍자와 조롱(제6과장 양반춤)</p> <p>밀줄 개잘량이라는 '양' 자에 개다리소반이라는 '반' 자 쓰는 양반이 나오신단 말이요. : 동음이의어를 활용한 언어유희로 양반들을 조롱함</p> <p>핵심 '갈등-화해' 재담의 반복 구조 ① 양반들이 양반으로서의 위엄을 과시 ② 말뚝이가 이를 조롱하며 양반의 위엄에 도전함 ③ 양반들이 이에 항의하여 말뚝이와 갈등 관계를 형성함 ④ 말뚝이가 양반의 위엄을 파괴할 의도가 없었다고 변명함 ⑤ 양반들이 이를 받아들이며 화해함 → 진심에서 우러난 변명이 아니므로 일시적 화해임</p>

✓	쪽	갈래	작품 · 작가	핵심 내용
	234	수필 · 극	오구-죽음의 형식 - 이운택	<p>주제 물질 만능주의에 젖어 있는 현대인에 대한 비판</p> <p>밀줄 노모의 수화(마임) - / 사자2: (동역) 내 통장 내내! : '사자2'는 '노모'의 말을 '둘째 상주'에게 전달하며, '노모'와 '둘째 상주' 사이의 의사소통을 매개함</p> <p>핵심 작품의 특징</p> <p>① 「봉산 탈출」과의 상호텍스트성: 배우가 다른 배우와의 의사소통을 매개하거나, 극 속에 또 하나의 극이 삽입되는 것과 같은 특성을 적극적으로 수용함</p> <p>② 죽음이라는 어두운 소재를 밝고 경쾌한 곳의 방식으로 접근 → 물질 만능주의라는 현대 사회에 대한 문제를 다룸</p>
94수능(1차) 20711 30703 11003 11403 31406A 11409 14경찰	239	수필 · 극	홍부전 - 작자 미상	<p>주제 형제간의 우애, 권선징악, 인과응보</p> <p>밀줄 비지 않는 덩굴 밑에 박 한 통이 그저 있으며 : 낙심하고 있던 놀부에게 기대감을 심어 줌으로써 국면을 전환함</p> <p>핵심 「홍부전」의 표면적 주제와 이면적 주제</p> <p>① 표면적 주제: 홍부와 놀부의 우애에 관한 도덕적 관념</p> <p>② 이면적 주제: 몰락하는 양반 사회와 서민들의 곤궁한 생활상 기술 → 사회·경제적 갈등</p>
98수능	240	현대소설	태평천하 - 채만식	<p>주제 개화기에서 일제 강점기에 이르는 윤 직원 일가의 타락한 삶과 몰락 과정, 부정적인 인물들을 통해서 파악한 일제 강점기 퇴락한 삶에 대한 비판</p> <p>밀줄 제 것 지니고 앉아서 편안하게 살 태평 세상, 이걸 태평천하라구 허는 것이여, 태평천하! : 나라의 상황은 아랑곳하지 않고 오직 현실의 이익에만 관심을 두면서 안정적인 삶을 영위하려는 부정적 인물의 현실 인식이 드러남</p> <p>핵심 작품의 특징</p> <p>① 부정적 인물인 '윤 직원'의 부가: 인간이 지향해야 할 가치가 무엇인지 생각해 보게 함</p> <p>② 판소리 서사 구조와 판소리 설화체를 통해 구현되는 인물의 희극미가 전면적으로 수용</p>
10405 30506 21409B	245	고전소설	서동지전 - 작자 미상	<p>주제 배은망덕한 행동에 대한 비판과 아량 있는 태도의 권장</p> <p>밀줄 너는 이제 나의 무덕함을 말하니 너는 진실로 임좌와 주운이 되고 나는 진실로 무후와 한 제 되리니, : 윗사람을 꾸짖는 서대주의 용기를 칭찬하고 수용하는 태도를 보임</p> <p>핵심 동물의 의인화</p> <p>① 신분제의 동요, 식량 부족으로 인한 경제적 갈등의 심화 및 이로 인해 사회 전반에 만연해진 비윤리적 태도, 지배층의 부패 등 조선 후기 사회의 구조적 모순을 드러냄</p> <p>② 바람직한 가치관에 대한 성찰을 제시함</p>
	246	현대소설	이리도 - 황순원	<p>주제 생존에 대한 강한 의지와 생존을 위해 필요한 윤리 의식</p> <p>밀줄 이리도, 그러면 이리까지도? : 동물인 이리조차도 생존의 위협을 받을 때 격렬하게 저항함 : 민족이 지향해야 할 시대 정신을 내포함 → 무력으로 인간 생존이 위협받는 상황에서 인간도 다른 민족이나 국가와의 공존을 위한 원리가 필요함</p> <p>핵심 1950년대의 시대상과 「이리도」</p> <p>① 일제 강점기를 배경으로 한 소설이지만, 발표된 것은 해방기인 1950년: 동족 간 대립의 심화로 야만적이고 폭력적인 상황이 난무하는 광복 이후의 현실을 우회적으로 비판</p> <p>② 소설의 배경인 식민지 시대를 넘어 인간의 생존이 위협받는 모든 시대에 필요한 생명 존중의 필요성에 대해 역설함: 공존을 위한 윤리와 원칙이 필요함</p>
	251	고전시가	도소녀 - 이규보	<p>주제 딸의 죽음으로 인한 슬픔</p> <p>밀줄 도를 배운 나는 아픈 생각 짙어 삼키니 / 아내 울음은 언제 그치려나. : 죽음에 대한 수용 양상이 서로 다름</p> <p>핵심 정서의 문학적 형상화 → 개별적 경험과 그로 인한 정서를 문학적으로 형상화한 것은 공동체의 문화적 유산으로 승화시키려는 노력과 연결됨</p>

✓	쪽	갈래	작품 · 작가	핵심 내용
	251	수필 · 극	슬픔에 관하여 - 유달영	<p>주제 인생의 절망적 슬픔과 극복 의지</p> <p>밑줄 인간의 모든 고귀한 것은 한결같이 슬픔 속에서 생산된다는 생각을 하면서, : 인간의 삶에는 슬픔이 존재하기 마련이며, 그러한 슬픔이 영혼을 정화하고 드높은 가치를 창출한다고 보는 태도가 드러남</p> <p>핵심 표현 및 구성 특징</p> <ol style="list-style-type: none"> ① 예시, 질문의 방식으로 슬픔이 가진 힘에 대한 주관적 생각을 드러냄 ② 구체적인 문제 상황을 제시하여 화자가 슬픔을 갖게 된 이유를 드러냄 ③ 문제 상황 속에서 부모와 아들의 태도를 대비하여 화자의 감정을 드러냄 ④ 특정 어휘(천봉)에 대한 이해를 바탕으로 자식에 대한 부모의 애정을 부각함
	255	고전시가	남당사 - 작자 미상	<p>주제 이별의 정한과 원망</p> <p>밑줄 저 산마루 바위처럼 망부석이나 되고 지고. : 화자의 사무치는 그리움을 표현하기 위해 망부석이라는 소재가 사용되었음</p> <p>핵심 한탄과 체념의 어조</p> <ol style="list-style-type: none"> ① 한탄: '아무도 오트를 붙잡아 매래 힘이 없다는데'와 같은 표현을 통해 이별이 지속되는 상황에 대해 한탄함 ② 체념: '저버린 마음이야 저버린 사람이 잘 알겠지'와 같은 표현을 통해 자신을 버리고 떠난 입에 대한 원망 및 체념적 어조를 보임
02수능 10911 21409B	255	현대시	그리움 - 이용악	<p>주제 고향에 대한 그리움</p> <p>밑줄 백무선 철길 위에 / 느릿느릿 밤새어 달리는 / 화물차의 검은 지붕에 : 기차의 속성(철길 위, 밤새어 달림)은 정착하지 못하고 떠도는 유랑민의 불안정한 삶을 상징적으로 드러냄 : 기차 모티프는 시인 자신, 더 나아가 북방 유랑민의 불안정한 삶의 처지를 환기함</p> <p>핵심 수미상관의 구조</p> <ol style="list-style-type: none"> ① 함박눈이 쏟아져 내리는 고향의 모습을 재차 환기함 ② 고향에 대한 그리움의 심화
	256	수필 · 극	은하수 - 이육사	<p>주제 유년 시절의 추억과 아쉬움</p> <p>밑줄 이렇게 나의 소년 시절에 정들인 그 은하수였건마는 오늘날 내 슬픔만이 헛되어 장성하는 동안에 나는 그만 그 사랑하는 은하수를 잃어버렸다. : 어린 시절의 순수함과 행복을 더 이상 느낄 수 없다는 서글픔이 드러남</p> <p>핵심 고향에 대한 애정과 유년 시절의 추억 형상화</p> <ol style="list-style-type: none"> ① 할아버지에게 별자리 이야기를 듣는 장면이나 경서를 읽는 장면을 구체적으로 묘사함 ② 마지막 부분에서는 유년 시절 고향 마을에서 느낀 순수함과 열정을 '은하수'에 비유함 → 그 시절에 대한 그리움과 은하수를 잃어버린 현재에 대한 아쉬움을 함께 드러냄
30807	260	고전시가	작병행 - 김창협	<p>주제 고통받는 백성들의 현실 고발</p> <p>밑줄 그대는 못 보았나, 길가에 더위 먹고 죽어 뒹구는 백성들이 / 지난겨울 강 위에서 얼음 떠 던 자들인 것을. : 백성들이 죽어 가는 참상에 대한 문제 의식을 제기함</p> <p>핵심 대조적 구조</p> <ol style="list-style-type: none"> ① 백성: 임동설한에 얼음을 채취하는 노동에 시달림 ② 양반: 무더위 속에서 얼음을 즐김 <p>→ '백성'과 '양반'의 모습을 대조하여 고통받는 백성들의 삶을 그려내고 고발함</p>
31006	260	수필 · 극	어부 - 이육	<p>주제 올바른 군주의 도</p> <p>밑줄 아아, 사람들은 물고기에게만 큰 물고기가 있는 줄 알고 사람에게도 큰 물고기가 있는 줄을 알지 못하니, : 군주와 백성 사이에, 백성에게 위해를 가하는 부정적인 세력이 있음을 지적함</p> <p>핵심 국가론의 형상화</p> <ol style="list-style-type: none"> ① '용'을 군주, '큰 물고기'를 조정의 신하, '그다음 큰 물고기'를 서리·아전, '한 자 못 되는 물고기'를 백성에 비유하여 작가의 국가론을 드러냄 ② 큰 물고기와 중간 크기의 큰 물고기, 작은 물고기가 약육강식의 관계에 있다는 사실을 문제시 ③ 중간 지배자의 탐욕이 심각하여, 군자의 덕이 미치지 못하는 현실을 비판적으로 드러냄

✓	쪽	갈래	작품 · 작가	핵심 내용
	263	고전시가	안락성을 지나다가 배척받고 - 김병연	주제 양반들의 허세와 각박한 세태 비판 밀줄 인간 세상에서 벽곡의 신선이 되려 시험하는가. : 마을 인심이 아박하여 밥 한 끼 얻어먹지 못한 자신의 상황을 회화화한 표현 핵심 풍자와 해학 ① 양반들의 허세와 나그네를 홀대하는 각박한 세대에 대한 날카로운 풍자 ② 고달픈 자신의 처지를 해학적으로 수용하는 모습
	263	수필 · 극	청렴한 관리와 청지기 - 작자 미상	주제 고유의 강직하고 청렴한 성품과 청지기의 의로움 밀줄 창녕에 비록 박주가 있어도 감히 마시지 못하였는데, 이제 감영에 오니 술을 담그지 않는 집이 없고 맛도 좋은지라, 하관이 양껏 마셨습니다. : 도내에 금주령을 내렸음에도 정작 감영에서는 이를 지키지 않음을 우회적으로 지적함 핵심 당대 사회의 혼탁함 비판 ① 세도를 믿고 행악을 일삼는 남봉이라는 중의 모습 ② 다른 지역에는 엄격하면서 정작 자신의 감영에는 너그러운 감사의 형평성 없는 태도 ③ 재물에 대한 탐욕으로 인해 아버지의 명을 거역하는 청지기의 자손의 모습
30803 21006 12사반	266	현대시	대장간의 유혹 - 김광규	주제 자아 성찰을 통한 참다운 삶의 가치 추구 밀줄 플라스틱 물건처럼 느껴질 때, : 무가치하고 물개성적인 자신의 정체성을 인식함 핵심 대립적 이미지를 통한 화자의 소망 표현 ① 공간의 대립: 현대 아파트 ↔ 털보네 대장간 ② 대상의 대립: 플라스틱 ↔ 무쇠 낫, 꼬부랑 호미
20806 31403AB	266	수필 · 극	성난 기계 - 차범석	주제 전후 사회의 인간성 상실에 대한 비판과 그 회복의 가능성 밀줄 그 친구에게 살해당할 바엔 내가 맡아서 살리지! 참을 수 없는 모욕을 당한 것 같아! : '회기'가 인간성을 회복했음을 보여 줌 : 인간성 회복을 통해 앞으로 부조리한 사회 현실에서 벗어날 희망이 있음을 제시함 핵심 후반부의 극적 반전과 '성난 기계' ① 비인간적인 '회기'에게 남편 '상현'이 자신의 아내를 죽게 내버려 달라고 뽀뽀스럽게 요청하자 오히려 '회기'의 인간성이 살아남 ② '기계' 같은 삶의 태도가 더욱 저열한 인간형을 만나 '성난 기계'가 됨으로써 잠재된 참모습을 되찾고, 이를 통해 희망을 제시
	270	고전소설	유연전 - 이항복	주제 유연의 억울한 죽음과 누명을 벗는 과정 밀줄 재산을 탐내던 자형 이지가 유연이 유유의 아내 백 씨와 결탁하여 유유를 죽였다고 모함하였다. 유연은 해명하려고 노력하였으나 사형을 당하고 말았다. : 소설 창작의 계기가 된 억울한 사연이 드러남 핵심 소재 선행 소설 ① 「유연전」은 임금이 억울하게 죽은 사람의 사연을 알고, 그 전말을 기록하여 교훈으로 삼으라고 하여 이항복이 주인공의 이름을 따서 표제를 붙인 것 ② 소재는 분명한 사실이며, 사실을 기록해야 할 필요가 있어 '전'으로 썼을 뿐 ③ 문제 상황을 설득력 있게 그리기 위해 글을 쓰다 보니 소설에 가까운 글을 쓰게 됨 → 소설 창작을 목적으로 하진 않았을 것이라는 점에서 본의 아니게 지은 소재 선행의 소설
30706 31206	272	고전소설	임진록 - 작자 미상	주제 임진왜란에 관한 정신적 위안 및 민족의식 고취 밀줄 소신이 형벌로는 죽지 아니하올 것이니 '만고충신 김덕령'이라 하여, 현판에 새겨 후세에 유전케 하오면 신이 스스로 죽사오리다. ... 덕령의 말대로 시행하라. : 임금은 김덕령의 요구를 받아들임으로써 충신이라 인정한 김덕령을 죽인 셈이 되었음 → 김덕령은 억울하게 죽은 충신이 되고 임금은 충신을 죽인 어리석은 임금으로 변모함으로써, 임금의 자기모순이 드러남 : 지배계층의 횡포와 비리에 대한 비판이 드러나며, 김덕령은 비극적 영웅으로 형상화됨 핵심 「임진록」의 의의 ① 임진왜란에서 공을 세운 여러 인물들이 등장: 외적뿐 아니라 나라 안의 내적을 상대해서 싸워야 하는 어려움을 보여 줌 ② 임진왜란을 불운이라고 치부하지 않고 왜적을 일찍 물리치지 못했던 이유를 살피면서 우리 사회 내부의 모순을 심각하게 문제 삼음

✓	쪽	갈래	작품 · 작가	핵심 내용
21106 13수능	276	현대소설	천변 풍경 - 박태원	<p>주제 1930년대 청계천 변을 중심으로 한 서울 중산층과 하층민들의 삶과 애환</p> <p>밀줄 모든 것을 참자. 죽어도 이 집 귀신이다…… : 가부장적 제도 밑에서 살아가지만 그것으로부터 벗어나려 하지는 않는 인물의 태도</p> <p>핵심 작품의 표현상 특징 ① 70여 명의 평범한 인물들을 모자이크식으로 제시: 당시의 다양한 삶의 양상을 드러냄 ② 상이한 장소에서 동시에 일어나는 사건들을 보여 줌: 시간성과 공간성의 극대화 ③ 서민층의 일상을 사실적이고 세밀하게 재현함 ④ 클로즈업 기법(특정 대상의 확대), 카메라아이 기법(카메라가 이동하며 촬영하는 듯한 기법)을 활용하여 사건을 영화적으로 드러냄</p>
20703	277	고전소설	옥낭자전 - 작자 미상	<p>주제 남편이 될 사람을 위해 대신 감옥에 갇힐 것을 계획하고 실천하는 옥랑의 의지</p> <p>밀줄 ① 종로에서 불행히도 어망홍리로 뜻밖의 변을 당하와 죽게 되었나이다. : 물고기 대신 기러기가 잡혔다는 것으로 '시업'의 억울함을 드러냄 ② 하물며 성문실화로 감히 남복으로 같이입고 옥리를 속여 대신 갇히고 기군을 내어보냈사오니, : 재앙이 물고기에게 미친다는 것으로, 남편이 될 시업을 따라 죽을 위기에 처한 '옥랑'의 상황을 드러냄</p> <p>핵심 조선 후기의 여성상 → 문제 해결을 위해 자신의 판단에 따라 선택하고 주도적으로 행동하는 '옥랑'의 모습에 반영됨</p>
11경찰	281	현대소설	오발탄 - 이범선	<p>주제 6·25 전후의 황폐한 사회 속에서 양심적 삶을 살려다 패배하는 인간의 비극</p> <p>밀줄 그의 어머니의 소리가 새어 나왔다. / "가자! 가자!" : 간절하게 고향으로 돌아가고 싶어 하는 어머니의 소망이 투영된 말</p> <p>핵심 '오발탄'의 의미 ① 삶의 방향을 상실한 주인공 '철호'가 자신의 존재를 비극적으로 규정한 것 ② 혼란스러웠던 당대의 사회상을 잘 보여 줌</p>
30309 20806	282	현대소설	징 소리 - 문순태	<p>주제 산업화 과정에서 고향을 잃은 사람들의 소외된 삶</p> <p>밀줄 사람들끼리 한꺼번에 짊어 낸 거 더 마음 아프구면유. : 댐 건설로 물에 잠겨 마을이 사라졌고 마을 사람들은 뿔뿔이 흩어져 고향이 해체되었다는 뜻 : 지역 개발로 인해 삶의 터전을 상실했던 농민들의 비극적인 현실</p> <p>핵심 '징 소리'의 상징적 의미 ① 고향을 상실한 방울재 사람들의 아픔과 고통이 담긴 울음 소리 ② 인간성을 상실한 사람들에게 고향을 일깨우는 소리 ③ 산업화로 인해 상실한 공동체적인 삶을 되찾고자 하는 소리</p>
	287	현대시	엄마의 발 - 김승희	<p>주제 여성에 대한 차별과 억압, 강요되는 모성에 대한 비애</p> <p>밀줄 ① 딸아, 보이라 : 말을 건네는 방식으로 서술됨 ② 가고 싶었던 길들과 : '길'은 남성과 평등한 존재로서 모든 것을 꿈꾸고 소망하는 여성의 욕망을 드러냄</p> <p>핵심 여성주의 시로서의 「엄마의 발」 → 출산과 양육을 여성 고유의 영역으로 설정함으로써 오랜 세월 동안 여성에게 강요되었던 모성의 신화가 우리 사회에서 여성의 인간으로서의 삶을 얼마나 피폐하게 만들었는가를 여성 자신의 입장에서 고발함</p>
21509	289	현대시	빌려줄 몸 한 채 - 김선우	<p>주제 배추의 성장 과정을 통한 자기희생의 의미 발견</p> <p>밀줄 빌려줄 몸 없이는 저녁이 없다는 걸 : 자신을 희생하지 않으면 생태적 순환이 이루어지기 어렵다는 깨달음이 나타남</p> <p>핵심 에코-페미니즘 시로서의 「빌려줄 몸 한 채」 ① 모든 것을 포용하고 길러 내는 여성성, 모성성의 원리를 강조 ② 온갖 생명체를 차별 없이 품어 주고 길러 내는 자연의 무궁한 생명력을 여성에 투영 : 인간과 자연, 남성과 여성이 조화를 이루는 삶을 모색</p>

✓	쪽	갈래	작품 · 작가	핵심 내용
21006 31809	294	현대소설	비 오는 길 - 최명익	<p>주제 현실적 삶과 독서 사이에서 갈등하는 지식인의 모습</p> <p>밀줄 말하자면 모두 자기네 일에 분명한 세상에서 나도 내 생활을 위하여 몰두하는 시간을 가져 보겠다는 것이 나의 독서요. 하고 이렇게 말한다면 말하는 자기의 음성이 떨릴 것이고, 그 말을 듣는 사진사는 반드시 하품을 할 것이라고 생각한 병일이는 하염없는 웃음을 웃고 나서, : '생활을 위하여 몰두하는 시간을 가져 보겠다'는 것에서는 병일 자신의 삶의 영역을 지켜 내겠다는 의지가 드러남 : '사진사는 반드시 하품을 할 것'이라는 추측에는 사진사가 자신의 말을 충분히 이해하지 못할 것이라는 인식을 바탕으로 한 거리감이 드러남</p> <p>핵심 「비 오는 길」에 나타난 작가 의식</p> <p>① 주인공의 관념 편향은 생활인의 이기주의적 편향을 비판하는 근거가 될 수 있음 ② 그러나, 현실과 괴리된 상태에서 지식인이 자신만의 고립된 세계로 윤패되어 버리는 역설적인 결과를 가져올 수도 있음을 비판적인 시선으로 그려 냄 → '고역과 매가 자기에게는 한층 더 심할 것이라고 생각되었다.'</p>
20312	300	현대시	새들도 세상을 뜨는구나 - 황지우	<p>주제 자유를 빼앗긴 부정적 현실에 대한 인식과 좌절</p> <p>밀줄 ① 이 세상 밖 어디론가 날아간다 ② 주저앉았다 : '새 떼'의 상승 이미지는 자기 자리에 주저앉은 사람들의 하강 이미지와 대조를 이룸 : 무기력한 모습에 대한 자조를 보여 줌</p> <p>핵심 풍자적 기법</p> <p>① 애국가의 가사를 인용하여 진지해야 할 행위를 경박한 행위로 바꿈 ② 영화 관람이라는 일상적이고 사소한 행위를 시대와 현실에 대한 인식이라는 엄숙한 교훈성으로 확대시킴</p>
30810	300	현대시	고층 빌딩 유리창담이의 편지 - 김혜순	<p>주제 현대 도시인의 소통 단절과 소외 의식</p> <p>밀줄 저녁엔 해가 뜨고 / 아침엔 해가 집니다. : 아침에 빌딩 유리창을 닦으러 올라가면 아침 해가 건물 아래로 보이므로 해가 진다고 표현하고, 저녁에 건물 아래로 내려가면 태양이 위로 보이기 때문에 해가 뜬다고 표현함 : 낮선 표현을 통해 독자의 관심과 호기심을 자아내는 동시에, 유리창담이가 세상과 단절되어 살아가고 있는 모습을 상징적으로 보여 줌</p> <p>핵심 소통을 위한 노력과 좌절</p> <p>① '풍뎡이'는 화자 자신을 비유한 표현으로, 유리창 안의 사람(타인)과 소통을 갈망하는 존재 ② '방'은 소통의 공간을 상징 → '방 한 칸 없는 사람들이 ... 잠들어 있습니다'라는 표현을 통해 소통이 불가능한 상황을 드러냄 ③ 닦아도 닦이지 않는 창문은 소통을 갈망할수록 단절이 심화됨을 의미</p>
20611 10911 13수능 31603	303	고전시가	성산별곡 - 정철	<p>주제 성산에서 느낀 사계절 경치와 김성원의 풍류</p> <p>밀줄 기산의 늘근 고불 귀는 엇디 싯듯던고 / 일표를 썰턴 후의 조장이 7장 높다 : '허유'는 왕이 되어 달라는 권유를 물리치고 자연에서 살았던 인물로, 화자는 이러한 허유의 품행을 높이 사 칭송하고 있음 → 자연 친화적 정서</p> <p>핵심 작품의 특징</p> <p>① 한자 어구와 고사가 많아 한시적인 분위기가 짙음 ② '김성원'이라는 한 개인을 위해 지은 것으로, 개인적 칭송이므로 보편성이 약화됨</p>
	306	고전소설	수성지 - 임제	<p>주제 인간의 심적 조화의 필요성</p> <p>밀줄 경영을 급히 맡게 하여도 재빠르게 되었으니, : 진나라 태자 부소가 분서갱유 때 빠른 시간에 유생 400명을 문었던 사람임을 진술 : 수성이 빠른 시간 안에 완성됨을 말하기 위함 → 수성이 빠른 시간 안에 완성된다는 것은 사람의 마음에 근심이 자리 잡는 것이 매우 빠른 시간 안에 이루어짐을 비유적으로 표현한 것</p> <p>핵심 천군 소설</p> <p>① 마음을 '천군'으로, 사단칠정과 같은 마음씨나 감정 등을 '신하'로 의인화하여 인간의 마음 변화를 우의적으로 다루는 소설 ② 천군을 이롭게 하는 인물형과 천군을 곤경에 빠뜨리는 인물형의 대립·갈등으로 사건 전개</p>

✓	쪽	갈래	작품 · 작가	핵심 내용
	309	수필 · 극	수오재기 - 정약용	<p>주제 '나'를 지키는 것에 대한 진정한 깨달음</p> <p>밀줄 친척과 선영을 버리고 곧바로 아득한 바닷가의 대나무 숲에 달려와서야 멈추게 되었다. : '대나무 숲'은 관직에서 쫓겨나 귀양을 온 곳으로, 자신을 잃어버렸다는 것을 깨닫게 되는 곳</p> <p>핵심 주제 구현의 방식</p> <p>① '나'를 지키는 말의 의미를 깨닫지 못했다고 하여 독자와 자신이 유사한 상황에 있었다는 점을 제시함 → 공감의 기법을 사용</p> <p>② 공감 유도 이후에 자신의 과거를 돌아보며 '나'를 지키는 말의 의미를 자연스럽게 이해하였음을 밝힘 + 자신을 지키는 것의 중요성 강조</p>
21306B 18경찰 18사관	311	현대시	남신의주 유동 박시봉방 - 백석	<p>주제 지난 삶에 대한 반성과 굳고 정한 삶에 대한 의지</p> <p>밀줄 이때 나는 내 뜻이며 힘으로, ... 이것들보다 더 크고, 높은 것이 있어서, 나를 마음대로 굴러 가는 것을 생각하는 것인데, : 시대나 운명과 같은 초개인적, 초월적 힘에 의해 자신의 삶이 결정되었다는 깨달음</p> <p>핵심 '갈매나무'의 상징적 의미</p> <p>① 어려운 상황 속에서도 굴복하지 않는 의지의 표상과 희망</p> <p>② 화자가 지향해야 할 삶의 모습</p>
	312	현대시	세한도 - 고재종	<p>주제 힘겨운 농촌의 현실 속에서 이를 견디게 하는 희망</p> <p>밀줄 푸른 숨결을 풀어내는 청솔 보아라. : 청솔의 의지적이고 희망적인 태도를 색채어를 사용하여 드러냄</p> <p>핵심 시어의 의미</p> <p>① 마을회관: 퇴락한 농촌의 현실로, 과거의 화려했던 농촌과 현재의 가난하고 퇴락한 농촌의 모습을 대조적으로 보여 줌</p> <p>② 청솔: 어려운 현실을 극복해 나가고자 하는 의지와 희망</p>
30409	315	현대소설	엄마의 말뚝 2 - 박완서	<p>주제 전쟁의 비극과 아물지 않은 상처</p> <p>밀줄 ① 그리고 지척으로 보이되 갈 수 없는 땅을 향해 그 한 줌의 먼지를 훨훨 날렸다. ② 어머니는 나더러 그대 그 자리에서 또 그 짓을 하란다. 이젠 자기가 몸소 그 먼지와 바람이 될 테니 나더러 그 짓을 하란다. : 고향이 보이는 곳에 뺏가루를 뿌리려는 반복된 행위 → 분단이라는 현실로 인한 고통과 그것을 극복해 보려는 노력을 드러냄</p> <p>핵심 소설의 의의 → 전쟁에 대한 체험을 개인의 것으로 국한시키지 않고 민족적인 보편성으로 확장했다는 평가</p>
31506B	320	고전시가	정선 아리랑 - 작자 미상	<p>주제 삶의 애환과 임에 대한 그리움</p> <p>밀줄 무릉도원은 어데 가고서 산만 충충하네 : 소재의 대조를 통해 현재의 만족스럽지 못한 모습을 제시함</p> <p>핵심 「정선 아리랑」의 형식적 특징 → 여러 사설이 전해짐: 동일한 후렴구를 사용하면서도 부르는 사람에 따라 사설을 다양하게 덧붙일 수 있기 때문</p>
10211 03사관 04수능 31403AB	321	고전시가	유산가 - 작자 미상	<p>주제 봄 경치의 아름다움에 대한 예찬</p> <p>밀줄 이 골 물이 주루룩 ... 저 건너 병풍석으로 으르렁 팔팔 : 「심청가」에 유사한 구절이 존재함 → 다양한 수사를 활용한 화려한 묘사 등은 당시에 관습적으로 활용되었던 방식임을 알 수 있으며, 가창 갈래와의 적극적 교섭이 드러남</p> <p>핵심 잡가의 특성</p> <p>① 상업적인 성격이 두드러진 갈래: 조선 후기 직업적, 반직업적 소리꾼들에 의해 도시의 유흥 공간에서 가창된 노래로 통속적이고 유흥적인 화려함이 두드러짐</p> <p>② 동시대의 여러 가창 갈래들과 적극적으로 교섭함</p>
10809 13수능 31703	324	고전소설	금령전 - 작자 미상	<p>주제 금방울의 영웅적 활약과 전생에서부터 이어진 남녀의 결합</p> <p>밀줄 홀연히 등 뒤로부터 금방울이 내달아 한 번씩 받아 버리니 그 범이 소리를 지르고 달아나거늘 : 해룡을 돕는 금방울 → 여성 독자층의 흥미를 유발하려는 작가의 의도가 담김</p> <p>핵심 「금령전」의 의의와 한계</p> <p>① 의의: 금방울의 비범한 능력은 여성도 강한 힘으로 나라에 공을 세우고 남성을 이끌 수 있다는 점을 드러냄</p> <p>② 한계: 금방울의 활약이 전생의 남편인 해룡을 돕는 정도로만 쓰인다는 점에서 여성 의식에 한계를 보임</p>