

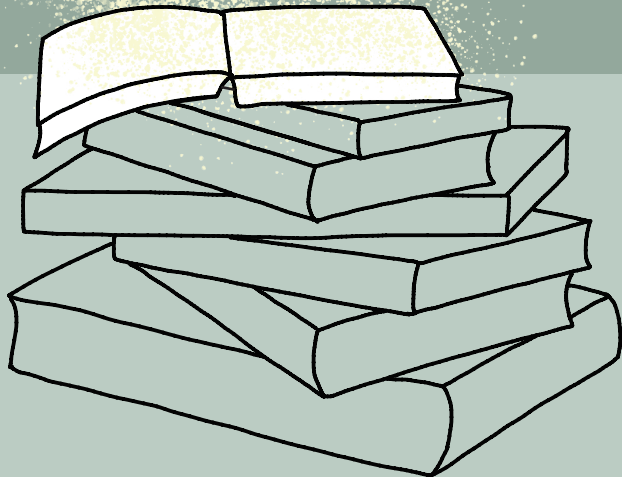
!HOW & WHY?

[한입국어]

수능인성 문학

핵심 정리

최인호 · 박석준



✓	쪽	갈래	작품 · 작가	핵심 내용
30309 10610 30804 31209	98	현대시	또 다른 고향 - 윤동주	주제 (일제 강점기) 현실 극복에 대한 염원 밀줄 백골 몰래 / 아름다운 또 다른 고향에 가자. : '백골'은 현실적 자아를 의미하는데, 백골 '몰래' 가자는 표현은 현실적 자아와의 단절을 소망함을 의미 : '또 다른 고향'은 자기 본질을 회복하는 공간으로, 일종의 이상향 핵심 일제 강점기 시대 현실 속에서의 자아 성찰과 시대 현실에 대한 적극적 저항
10211 30609 20806 11109 21206B 31503B 31607	98	현대시	추천사 - 서정주	주제 초월적 세계로의 갈망 밀줄 ① 서(西)으로 가는 달갈이는 / 나는 아무래도 갈 수가 없다. : '달'은 화자와 대비되는 처지의 대상으로, '나'는 '달'과 다른 처지를 인식하며 운명적 한계를 깨달음 ② 그렇게 나를 밀어 올려 다오 : 운명적 한계를 자각하였음에도 초월적 지향을 포기하지 않음 핵심 ① 인간의 운명적 한계에 대해 인식하면서도 현실세계에서 벗어나고자 하는 바람이 드러나 있음 ② 그네의 상하 운동과 인간 욕망의 상승·좌절이 밀접하게 연관됨
105	현대소설	학마을 사람들 - 이범선	주제 민족의 수난과 극복 의지 밀줄 그 바로 뒤를 봉네가 흰 보자기로 뿌리를 싹 조그마한 애송나무를 하나 어린애처럼 앞에 안고 따르고 있었다. : '애송나무'는 학이 마을에 다시 와, 마을에 평화가 찾아오기를 바라는 소망을 드러내는 소재이며 '학나무'의 분신 핵심 학의 도래 여부와 생태를 마을의 행·불행 및 운명의 길흉으로 믿는 민속 신앙을 바탕으로 우리 민족의 현대사를 병렬시켜 전개함	
31209 21211AB 31510B	111	고전시가	병산육곡 - 권구	주제 자연 속에 사는 삶에 대한 만족감 밀줄 ① 어여뿔사 편편 고봉이 갈 바 업서 하늬다 : '편편 고봉'은 화자와 같은 올바른 선비들이나 임금을 상징하는데, 이들이 갈 바 없어 하는 것은 혼탁한 현실과 그로 인한 갈등의 모습을 나타냄 ② 연화 수삼 어촌이 무릉인가 하노라 : 자신의 삶을 '무릉'이라 하여 삶에 대한 만족감을 드러냄 핵심 ① 공간을 활용하여 자연에서의 삶에 대한 지향 및 혼탁한 정치 현실에 대한 인식을 드러냄 ② 정치적 세계와 절연하고자 하면서도 현실에 대한 미련, 집착을 버리지 못하는 등 일관성 없는 모습이 드러남 → 조선조 사대부 시가에서 종종 볼 수 있는 요소
20606 31103 21209B 31510B	116	고전소설	윤지경전 - 작자 미상	주제 부당한 권력에 흔들리지 않고 지켜낸 사랑 밀줄 [앞부분의 줄거리] ... 임금은 지경에게 귀인 박씨의 딸 응주와의 혼례를 하고한다. ... 임금은 위력으로 혼례를 강행한다. 이에 지경은 응주를 부인으로 인정하지 않고 연화와의 만남을 지속한다. : 절대 권력에 맞서 윤지경이 자신의 사랑을 지켜 내는 모습이 드러남 : 당시의 제도와 권력에 대한 비판 의식이 드러남 핵심 남성과 여성의 수평적 관계 ① 「윤지경전」에서 드러나는 애정 성취의 시련은 전적으로 남자 주인공에게 부여됨 → 남성에 종속된 여성의 희생 및 인고와는 그 양상을 달리함 ② 남성과 여성의 관계를 주종 관계가 아닌 인간 대 인간의 문제로 이해하려는 시각 반영
20603 30909	122	수필 · 극	동승 - 함세덕	주제 불가의 삶 속에서 살아야 하는 숙명과 어머니를 그리워하는 인간적인 감정 사이의 갈등 밀줄 도념, 산문을 돌아다보며 비탈길을 내려간다. : 불가에서의 삶을 버리고 어머니를 찾아 속세로 떠나는 결말 : 경직된 종교의 계율보다는 인간적 따뜻함을 추구하는 작가의식이 반영됨 핵심 성장 모티프 → 성장의 주체인 주인공이 어머니를 찾기 위해 길을 떠남으로써 자신의 정체성을 탐색하게 되는 모습이 형성화됨

✓	쪽	갈래	작품 · 작가	핵심 내용
31204	147	현대소설	산거죽 - 김정한	<p>주제 소외당한 사람들의 생존 문제와 부조리한 현실에 대한 저항</p> <p>밀줄 거칠 씨의 언성은 거칠어졌다. 불의라면 비록 권력 앞에서도 잘 굽히지 않는 성미였다. : 황거칠이라는 한 인물이 생존권을 침해하려는 강자와 맞서 싸우며 불합리한 사회 구조를 고발하는 구조를 취함</p> <p>핵심 ① 근대화 과정에서 사회적 약자의 소외 문제를 드러냄 ② 친일 행위를 한 자가 해방 후에도 약자를 억압하는 모순된 사회 현실을 비판함</p>
10310 10609 12수능 16경찰	150	고전소설	호질 - 박지원	<p>주제 유학자들의 위선적인 삶과 인간 사회의 부도덕성 비판</p> <p>밀줄 ① 북곽 선생이라는 명망이 높은 선비가 열녀로 칭송받는 젊은 과부인 동리자의 방에서 정을 통하려 했다. : 표리부동한 두 인물을 통해 허위의식, 부도덕성을 드러냄 ② 그리고는 그렇게 달아나다가 별관에 파 놓은 똥구덩이에 빠지고 말았다. : '똥구덩이'는 북곽 선생의 위선을 풍자하기 위한 장치로, 인간의 권위를 추락시킴 ③ 범의 본성이 인간의 본성보다 더 어질다는 뜻이 아니겠느냐? : 인간의 본성이 범의 본성보다 못하다는 표현을 통해 인간 도덕성을 비판하고 풍자함</p> <p>핵심 '범'의 역할 ① 작가 의식을 대변하는 의인화된 인물: 풍자의 주체 → 현실 사회의 본질, 모순을 파악 ② 인물의 부도덕성을 객관적으로 보여 주며, 인간과 사회의 심판자로서 양반 지배계층의 위선적 속성을 폭로하고 풍자함 ③ 당시 유교 사회에서 직접적인 현실 비판을 하기 어려워 사용한 장치</p>
11409	152	현대시	달포도잎사귀 - 장만영	<p>주제 가을 달밤의 서정</p> <p>밀줄 순이 버레 우는 고풍한 뜰에 : 청각적 이미지(버레 우는)와 시각적 이미지(고풍한 뜰)가 복합적으로 제시되어 달밤의 분위기를 형성하고 있음</p> <p>핵심 ① 거리 조절을 통한 다양한 공간 표현을 통해 달빛을 받은 뜰이라는 공간의 분위기와 대상들의 특성을 효과적으로 표현함 ② 회화성을 강조한 30년대 모더니즘 시의 특징이 드러남</p>
	152	현대시	당신 - 이성복	<p>주제 힘겨운 삶을 살아온 사람들에게 대한 연민의 정</p> <p>밀줄 혹시 당신이 찾은 것은 연뿌리보다 질기고 ... 삶에 찌힌 연뿌리의 동체에서 ... 당신은 삶을 찌어 얼어붙은 연뿌리를 깨고 있었습니다 : 3연의 '연뿌리'는 '연뿌리 → 삶에 찌힌 연뿌리 → 얼어붙은 연뿌리'로 변주되는데, 이는 '도로뿐인 한 생애'와 겹치며 '당신'이 지닌 상처를 떠올려 주는 역할을 함</p> <p>핵심 1연과 2연의 공간은 이질적이면서도 연관성을 지니는데, 이는 새로운 시적 의미를 형성하기도 하며 화자의 정서를 확충하기도 함</p>
31006 21509	154	고전시가	고공가 - 허전	<p>주제 게으르고 이기적인 하인(신하)들에 대한 비판</p> <p>밀줄 요수가 고공들은 험이 어이 아조 업서 : '고공'들은 본분을 저버리고 해야 할 일을 하지 않는 비판의 대상으로, 정사에 힘쓰지 않고 사리사욕만을 추구하는 관리들을 의미함</p> <p>핵심 비유를 통한 주제의 강조 → 신하들의 무능하고 부패한 모습을 '머슴'에 비유하여 비판하며, 국가 재건을 위한 신하의 역할이 중요함을 강조함</p>
31507B	154	수필 · 극	파리를 조문하는 글 - 정약용	<p>주제 굶주려 죽은 백성들에 대한 안타까움과 탐관오리들의 학정에 대한 비판</p> <p>밀줄 ① 역마를 달려 급히 보고하는데, 내용인즉 마을이 모두 편안하고 길에는 굶주려 수척한 사람 없으니 태평할 뿐 아무 걱정이 없다고 한다. : 백성들의 고통을 굶어보지 못하는 세태 비판 ② 북쪽으로 천 리를 날아 임금 계신 대궐로 들어가서 너희들의 충정을 호소하고 너희들의 그 지극한 슬픔을 펼쳐 보여라. : '지극한 슬픔'은 탐관오리들로 인해 고통 받는 백성들의 심정으로, 이를 펼쳐 보이라는 구체적 행위를 요청함으로써 주제 의식을 드러냄</p> <p>핵심 파리의 의인화 + 조문 형식 ① 불쌍한 백성들을 안타까운 시선으로 바라보는 연민의 정이 드러남 ② 자신들의 이익만 추구하며 백성을 괴롭히는 탐관오리들에 대한 신랄한 비판이 드러남</p>

✓	쪽	갈래	작품 · 작가	핵심 내용
09수능	172	현대소설	역사 - 김승옥	<p>주제 현대인의 기계적인 일상생활에 대한 비판</p> <p>밀줄 결국 서 씨는 그 약간 더 많은 보수를 거절하기로 했다. : '보수'는 경제 논리가 지배하는 현대 사회의 산물 : '보수'를 거절하는 것은 현대 문명의 논리를 거부한 채 인간으로서의 자신의 존재를 지키려는 행위</p> <p>핵심 '창신동 빈민가'와 '양옥집'이라는 공간의 대조 ① 창신동 빈민가: 가난하고 무질서하지만 본원적 생명력이 넘침 ② 양옥집: 정해진 규칙과 질서에 따름, 개인의 자유가 억압됨</p>
94수능(2차) 30406 20611 20803 20911 11009 31106 31403A 16사관 11603 31703	174	고전소설	심청전 - 작자 미상	<p>주제 아버지에 대한 심청의 지극한 효성</p> <p>밀줄 인간의 귀양살이 하늘이 정하셔서 / 아버지와 자식으로 하여금 정을 끊게 하는구나. : 심청이 겪는 일이 천상의 뜻으로 계획된 것이라는 인식이 드러남</p> <p>핵심 '심청'의 죽음이 갖는 의미 ① 전반부의 가난하고 비천한 삶에서 후반부의 고귀하고 부귀영화를 누리는 삶으로의 전환 ② 전환을 위한 필연적 고난이라는 점에서 통과 의례적 성격</p>
10903 31409B 11606	176	현대시	모란이 피기까지는 - 김영랑	<p>주제 모란에 대한 간절한 소망과 기다림</p> <p>밀줄 찬란한 슬픔의 봄을 : '슬픔'이라는 관념을 '찬란한'이라는 표현으로 시각화하여 드러냈다는 점에서 추상적 관념의 시각화에 해당함 : 모란이 피는 것에 대한 환희와 소멸로 인한 슬픔이 한데 섞인 복잡한 심정을 모순 형용(역설법)으로 표현함</p> <p>핵심 ① 모란에 대한 유태주의적 태도 ② '봄을 기다림 → 봄의 상실 → 봄을 기다림'의 순환 구조</p>
10909	176	현대시	집 생각 - 김소월	<p>주제 고향을 그리워하는 애틋하고 안타까운 마음</p> <p>밀줄 까투리도 ... 산중만 바라보며 목메인다 : 자연물인 '까투리'에 화자의 감정을 이입하여 타관에서 고향을 그리워하는 화자의 처지를 드러냄</p> <p>핵심 '객선', '구름' 등의 소재를 통해 고향에 대한 그리움을 심화함</p>
3003	177	수필 · 극	입춘 - 백석	<p>주제 '입춘'과 관련된 '나'의 추억과 생각</p> <p>밀줄 봄의 그 험란한 낭만과 미 앞에 내 육체와 정신이 얼마나 약하고 가난할 것인가. : 봄을 풍성히 맞이하지 못하는 자신의 초라한 모습이 드러남</p> <p>핵심 그리움과 우울함의 복합적 정서 ① 어린 시절의 서술자는 입춘이 와 들짐승들이 떠나 버리는 것을 슬퍼함 ② 성인이 된 서술자는 입춘이 오고 겨울이 가는 것에 무덤덤해짐 → 즐겁게 뛰어놀던 어린 시절을 생각하며 상실감, 우울함을 느낌</p>
11209	178	고전시가	정읍사 - 작자 미상	<p>주제 남편의 안전한 귀가에 대한 기원</p> <p>밀줄 어기야 즌 덕을 드덕을세라 : '즌 덕'은 ① 시적 대상에게 위해를 가할 수 있는 곳 ② 시적 대상이 비행(비행)을 저지를 수 있는 곳이라는 2가지 의미로 해석됨</p> <p>핵심 ① '즌 덕'의 상징적 의미(위험/비행)와 그에 따른 화자의 성격(순종적/질투) ② 시조 형식과의 관련성 → 후렴구를 제외하면 3장 6구 형식과 유사한 형태</p>
97수능 30706 20906 11509 18경찰	179	고전시가	제망매가 - 월명사	<p>주제 죽은 누이에 대한 추모와 죽음에 대한 종교적 초극</p> <p>밀줄 아으 미타찰에 맛보올 내 / 도 닷가 기드리고다 : '아으'는 시상을 집약하는 효과를 지님 : '도 닷가'는 누이의 죽음에 대한 번민을 구도적으로 극복하려는 태도와 관련됨</p> <p>핵심 시구의 비유적 의미 ① 이른 봄: 젊은 나이에 요절한 누이의 죽음 ② 떠날 날: 죽은 누이 ③ 흐든 가지: 누이와 화자의 아버지</p>

✓	쪽	갈래	작품 · 작가	핵심 내용
20603 11809	198	현대소설	노새 두 마리 - 최일남	<p>주제 급격한 도시화에 적응하지 못하고 힘겹게 살아가는 한 가족의 불행한 삶</p> <p>밀줄 최소한도 자동차는 굴러야지 지금이 어느 땐데 노새를 부려. : '자동차'는 산업화·도시화의 산물로, '노새'와 대조적인 소재 : 노새를 부리는 것은 급격한 도시화에 대응하지 못하는 아버지의 처지를 드러냄</p> <p>핵심 '노새 두 마리'의 의미 ① 노새 두 마리 = 아버지 + 노새 ② 힘들고 고달픈 일을 하는 존재, 산업화·도시화된 사회에는 어울리지 않는 존재 ③ 현대 사회의 흐름에 적응하지 못하고 소외되는 존재</p>
14사관A	200	고전소설	임장군전 - 작자 미상	<p>주제 임경업의 영웅적이고 비극적인 일생</p> <p>밀줄 호장이 상흔낙담하여 십 리를 물려 진을 치고 패잔군을 모아 의논하며, : 역사적 사실과 다른 부분으로, 병자호란의 치욕으로 상처 입은 민족의 자존감을 높이기 위함</p> <p>핵심 사실적 요소와 허구적 요소의 혼합 ① 사실적 요소: 임경업이라는 실존 인물을 대상으로 함 ② 허구적 요소: 임경업이 도술을 자유자재로 부린다는 점, 임경업을 죽인 김자점이 처형되지 않았다는 역사적 사실과 달리 김자점의 처형이 설정된 점 → 치욕을 허구적인 방식으로나마 위로하고자 했던 민중의 심리가 드러남</p>
	203	고전시가	사시사 중 춘사 - 허난설헌	<p>주제 봄날 입을 그리워하는 여인의 마음</p> <p>밀줄 시름겨워 밤새 홀로 잠 못 이뤘으니 / 새벽에 일어나면 명주 수건에 눈물 자국만 가득하리라. : 화자는 독수공방으로 인한 외로움, 그리움을 느낌 : '눈물 자국'은 이러한 정서가 집약된 것</p> <p>핵심 화자와 대조적인 상황의 설정 → 입에 대한 그리움이라는 주제를 부각함</p>
11803	203	고전시가	초부가 - 작자 미상	<p>주제 나무꾼의 고달픈 신세 한탄</p> <p>밀줄 ① 어떤 사람 팔자 좋아 ... 이놈 팔자 어이하여 : '어떤 사람'과 화자의 대조를 통해 화자의 고달픈 신세를 강조함 ② 버선짝도 ... 토시짝도 ... 털먹신도 짝이 있는데 / 쟁이 같은 내 팔자야 ... 천천에 저 기력아 / 너도 또한 입을 잃고 / 입 찾아서 가는 건가 : '버선짝, 토시짝, 털먹신'은 화자의 처지와 반대이며, '쟁이, 기력기'는 화자와 동일한 처지</p> <p>핵심 의성어의 사용 → 일종의 조흥구, 고된 노동으로 인한 숨소리를 나타냄</p>
	203	현대시	매미 울음 끝에 - 박재삼	<p>주제 열정적인 사랑이 끝난 뒤의 고요함</p> <p>밀줄 사랑도 어찌면 / 그와 같은 것인가, : 자연의 현상을 통해 사랑의 본질에 대한 깨달음을 얻고 있다는 점에서 유추의 기법이 사용되었음 : 유추란 두 대상 간의 공통된 속성에 기초하여 다른 속성도 유사할 것이라고 미루어 짐작하는 것을 의미함</p> <p>핵심 다양한 감각적 이미지와 비유적 표현의 사용 → 적막, 고요함 형상화</p>
03수능	205	수필·극	등등 낙랑동 - 최인훈	<p>주제 개인적 사랑과 정치적 현실의 충돌로 인한 내적 갈등</p> <p>밀줄 ① 꼭 같다. 낙랑공주, 낙랑공주가 살아온 것 같다. 그럴 수밖에. 쌍둥이니까. ... 나는 인제 날에 날마다 낙랑공주를 만나야 하겠으니. : 원작에는 없는 낙랑 공주의 쌍둥이 언니가 고구려의 왕비이자 나라의 어머니 무당으로 등장 : 쌍둥이 언니는 자신을 위해 자명고를 찢고 아버지에게 죽임을 당한 낙랑 공주에 대한 자괴감, 정당하지 못한 승전에 갈등하던 호동의 죄책감을 가중시키는 역할을 함 ② 자, (몸짓을 바꾸며) 이만하면 좀, 왕자의 속이 풀렸소? : 왕비가 호동이 낙랑 공주를 진심으로 사랑한 것을 알게 된 이후, 스스로 낙랑 공주의 역할을 맡아 호동 왕자의 가상극을 도우며 그를 위로함</p> <p>핵심 가상극의 설정과 그 기능 ① '가상극'은 낙랑을 배경으로 하여 호동이 공주와의 추억을 재구성하는 관념적 공간 ② '가상극'이라는 극적 장치의 활용은 낙랑 공주를 잊지 못하는 호동의 내면을 효과적으로 드러냄 ③ 설화의 재해석: 관객으로 하여금 비극적인 존재로서의 호동의 진심과 고뇌가 무엇인지 파악하게 하고, 그에게 우호적인 감정을 지닐 수 있도록 유도함</p>

✓	쪽	갈래	작품 · 작가	핵심 내용
	224	현대소설	내 마음의 옥탑방 - 박상우	주제 자본주의 사회를 살아가는 현대인의 방향 상실에 대한 고민과 성찰 밀줄 우리는 모두 거세당한 시시포스들, : 현대인이 의지를 상실한 채 살아가고 있음을 함축적으로 드러냄 핵심 '나'와 '주희'라는 인물의 대조를 통해 실존적 삶에 대한 물음을 던짐
30604 20803 11106	227	현대시	다리 위에서 - 이용악	주제 유년 시절에 대한 회상과 그리움 밀줄 국숫집 찾아가는 다리 위에서 / 문득 그리워지는 / 누나도 나도 어린선 국숫집 아이 : '국숫집'은 화자의 가족이 생계를 위해 고단한 생활을 해야 했던 곳 : '그리워지는'에서 화자의 정서가 직접적으로 제시됨 : '국숫집 아이'는 화자의 힘겨웠던 삶을 압축적으로 나타난 표현 핵심 이용악 시의 특징 ① 개인적 체험을 일제 강점기 유랑민의 참담한 삶과 궁핍한 현실로 확대시킴 ② 가난, 노동, 유랑, 가족 해체 등의 자전적 체험이 드러남
	227	현대시	가재미 - 문태준	주제 죽음을 앞둔 존재에 대한 위안과 삶에 대한 성찰 밀줄 나는 다만 좌우를 흔들며 헤엄쳐 가 그녀의 물속에 나란히 눕는다 : '나'가 '그녀'의 고통을 자기화하며 그녀와 교감하려 하는 시도 핵심 ① 존재와의 수평적 만남 → 존재에 따뜻한 시선을 보내어 그 존재의 삶의 슬픔에 주목함 ② '가재미'라는 독특한 비유를 사용하여 죽음을 앞둔 존재를 위로함
	229	고전시가	분천강호가 - 이숙량	주제 효부모, 우형제, 화친척과 같은 유교적 덕목의 권면 밀줄 내 타난 효제충신이야 어느 힘을 빌리오 : '효제충신'은 자신의 힘으로 가능하다는 것으로, 실천의 중요성을 강조함 핵심 유교적 덕목의 실천 방법을 제시하고 권함
	230	고전소설	남정팔난기 - 작자 미상	주제 황극의 고난 극복과 영웅적 활약상 밀줄 내가 월파의 여색을 탐함이 아니라, ... 유비가 단복을 잃음과 같도다. : 뛰어난 조력자를 잃게 된 원수의 막막함이 드러남 : 남성 영웅들의 인정을 받으며 전쟁에 참여하는 여성 영웅 월파의 모습이 돋보임 핵심 여성 영웅들의 모습이 강조된 영웅 소설 ① 여성 영웅들이 주변 인물들의 인정을 받으며 적대자와 대결하는 대목이 중요하게 다루어 짐 → 남성의 절대적 우위를 인정하는 인식이 약화된 당대 경향이 반영됨 ② 천봉 도사와 같이 여성의 전쟁 참여를 인정하지 않는 보수적 입장도 확인할 수 있음
	247	현대시	속 좋은 떡갈나무 - 정끝별	주제 생명의 근원적 터전으로서의 '속 빈 떡갈나무' 밀줄 한 세월 잘 썩어내는 / 세상 모든 어머니들 속 : '어미'는 '떡갈나무'를 의미하며, '떡갈나무'는 썩어 그 속이 비워짐으로써 생명체를 먹고 품어 기르는 풍성한 생명의 근원 핵심 속 빈 떡갈나무가 상징하는 것 ① 생태적 조화를 이루며 살아가는 생명의 공동체 ② 생성-성장-사멸이 연속되는 유기적 순환의 원리
11409 21809	247	현대시	까치밥 - 송수권	주제 다른 존재를 배려하는 인정의 소중함 밀줄 서울 조카아이들이여 / 그 까치밥 따지 말라 : 시의 청자는 '서울 조카아이들'로, 나눔의 인정과 배려를 모른다는 점에서 비판의 대상이 됨 핵심 '까치밥'의 상징적인 의미 → 훈훈한 인정과 배려
31210 21303B	249	현대소설	장난감 도시 - 이동하	주제 고통스러운 도시적 삶과 소년의 성장 밀줄 ① 그들이 아버지를 얼마나 거절해 다루었는지 지금 생각해도 마음이 아프다. : 성인이 된 '나'가 과거를 회상하는 형식을 취함 ② 우린 어찌면 장난감 도시로 잘못 이사를 온 건지도 몰라……. : 낯선 도시적 삶을 겪고 도시에 잘못 온 것은 아닌가 하는 '나'의 불안의 심리가 드러남 핵심 '나'의 눈에 비친 도시의 인상과 그 형상화 ① 오랜지빛 물: '나'에게 도시 생활에 대한 경이와 흥분을 제공하는 동시에, 도시가 물조차도 돈으로 사 먹는 금전적 가치가 지배하는 곳임을 경험하게 함 ② 조그만 방: 커다란 나무 껍질 같은 느낌을 주는 협소한 공간

✓	쪽	갈래	작품 · 작가	핵심 내용
	251	고전시가	노계가 - 박인로	<p>주제 노계의 아름다운 경치에 대한 예찬과 자연에 몰입하여 살아가는 흥취</p> <p>밑줄 물도 하늘 같고 하늘도 물 같으니 / 벽수 장천은 한 빛이 되었거든 / 물가에 백구는 오는 듯 가는 듯 / 그칠 줄을 모르네 : 자연과 완전히 하나가 된 화자 자신의 내면을 드러냄</p> <p>핵심 가사 형식의 변형</p> <p>① 가사의 특성인 4음보 연속체가 주를 이루지만 간혹 6음보로 늘어난 행이 나타남</p> <p>② 기존 가사의 운율에서 벗어난 내용 중심의 표현 → 서민 가사에 영향</p>
31304AB	252	고전시가	산중잡곡 - 김득연	<p>주제 자연 속에서 유희자적하는 삶</p> <p>밑줄 ① 이 사이 한가히 앉아 늙는 줄을 모르리라 : 자연에 완전히 동화되어 시간마저 초월한 화자의 모습</p> <p>② 조석에 풍미가 족함도 내 분인가 하노라 : 자신의 삶에 만족하는 자족감이 드러남</p> <p>핵심 17세기 강호 시가의 특징</p> <p>① 이전의 자연이 성리학적 도를 탐구하고 심신 수양을 위한 공간으로 여겨진 데 비해, 17세기 강호 시가에서의 자연은 현실 생활의 터전이며 아름다움을 즐기는 공간으로 여겨짐</p> <p>② 구체적인 생활의 모습 및 자연을 즐기는 흥취, 삶에 대한 자족감이 드러남</p>
11109 31407A	253	고전소설	까치전 - 작자 미상	<p>주제 탐관오리와 토호들의 횡포 비판</p> <p>밑줄 '돈 있으면 귀신도 부를 수 있다.' 하였으니 염려치 말라. : 윤리 의식이 무너진 사회상이 드러남</p> <p>핵심 우화의 형식을 빌려 조선 후기의 사회상을 비판함</p>