

제 4 교시

사회탐구 영역(경제)

성명 수험 번호

1. 밑줄 친 '정책'으로 인해 갑국 경제에 나타날 변화에 대한 추론으로 가장 적절한 것은?

갑국은 정부의 계획과 명령에 의해서 경제 문제를 해결하는 경제 체제를 채택하고 있었다. 경제의 활력과 생산성이 갈수록 떨어지자 갑국은 시장 경제 체제의 요소를 도입하여 다음과 같은 정책을 실시하였다.

- 국영 기업 대부분을 민영화하였다.
- 사유 재산의 허용 범위를 확대하였다.

- ① 기업 간 경쟁이 줄어들 것이다.
- ② 개인의 경제적 자율성이 약화될 것이다.
- ③ '보이지 않는 손'의 기능이 강화될 것이다.
- ④ 자원의 희소성으로 인한 문제가 사라질 것이다.
- ⑤ 민간 경제 주체의 사익 추구가 불가능해질 것이다.

2. 그림에 나타난 경제 주체와 경제 활동에 대한 설명으로 옳은 것은? [3점]



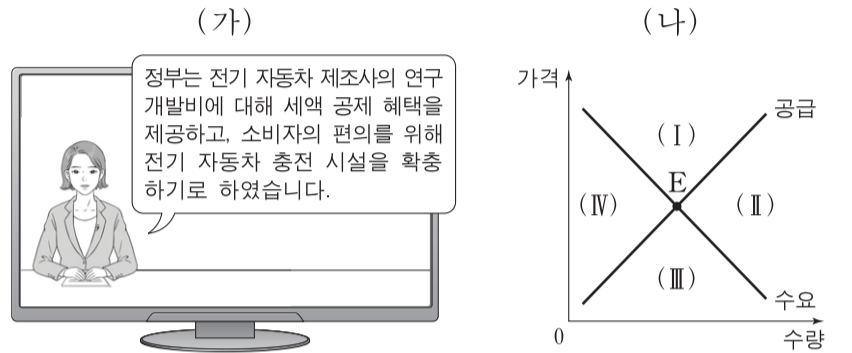
- ① 쇼핑물 ㉠은 효용 극대화를 추구하는 경제 주체이다.
- ② 택배사 ㉡은 노동 시장에서 수요자 역할을 한다.
- ③ 갑은 생산물 시장에서 공급자 역할을 한다.
- ④ 을의 행위는 생산 활동에 해당하지 않는다.
- ⑤ 갑이 쇼핑물 ㉠에 지불한 금액은 비소비 지출에 해당한다.

3. 다음 자료의 (가)를 관리하는 방법으로 옳지 않은 것은?

(가) 은/는 금융 소비자가 대출을 약속대로 상환할 가능성을 수치화한 지표로서, 금융 소비자의 신용 거래 조건을 결정하는 중요한 기준이다. 이것은 나빠지는 것보다 좋아지는 것이 더 어렵기 때문에 관리에 신경 써야 한다.

- ① 연체가 발생하지 않도록 주의한다.
- ② 빈번하고 과도한 대출을 자제한다.
- ③ 주거용 금융 회사를 정하여 거래한다.
- ④ 신용카드 현금 서비스 이용을 자제한다.
- ⑤ 대출 시 상환 능력보다 경제적 필요를 우선시한다.

4. (가)는 갑국의 경제 뉴스를, (나)는 갑국의 전기 자동차 시장 상황을 나타낸다. 갑국 정부 정책의 효과가 나타날 때 현재의 균형점 E가 이동할 영역으로 옳은 것은? [3점]



- ① (I) ② (II) ③ (III) ④ (IV) ⑤ 불변

5. 다음 자료의 카드 A에 들어갈 수 있는 옳은 내용을 <보기>에서 고른 것은?

경제 안정화 정책 카드 게임

- 게임 규칙: 두 장의 카드를 뒤집어 카드에 적힌 경제 안정화 정책이 실질 GDP를 동일한 방향으로 변동시키는 요인이면 뒤집은 두 장의 카드를 가져간다.
- 갑은 다음과 같이 카드를 뒤집어 게임 규칙에 따라 두 장을 가져갔다.

- <보기>
- ㉠. 재할인율 인상 ㉡. 국공채 매입
 - ㉢. 소득세율 인하 ㉣. 사회 간접 자본 투자 축소

- ① ㉠, ㉡ ② ㉠, ㉢ ③ ㉡, ㉢ ④ ㉡, ㉣ ⑤ ㉢, ㉣

제 4 교시

사회탐구 영역(경제)

성명 수험 번호

1. 교사의 질문에 대해 옳게 답변한 학생을 <보기>에서 고른 것은? [3점]

표는 두 가지 경제 체제를 비교한 것입니다. (가), (나)에 들어갈 적절한 질문을 말해 볼까요?

체제	질문	(가)	(나)
자본주의 시장 경제		예	아니요
사회주의 계획 경제		아니요	예

<보기>

갑: (가)는 “경제적 효율성이 높은가?”가 적절합니다.
 을: (가)는 “기업의 이윤 추구 동기가 강한가?”가 적절합니다.
 병: (나)는 “생산 수단의 사적 소유를 인정하는가?”가 적절합니다.
 정: (나)는 “자원 배분 과정에서 ‘보이지 않는 손’을 강조하는가?”가 적절합니다.

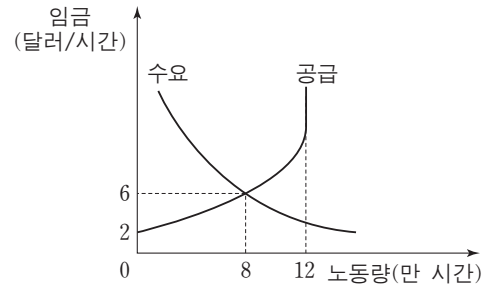
- ① 갑, 을 ② 갑, 병 ③ 을, 병 ④ 을, 정 ⑤ 병, 정

2. 다음 자료는 2016년 A국에서 발생한 경제 활동을 나타낸다. 이에 대한 분석으로 옳은 것은?

(가) 무역상 갑은 2016년 생산된 커피 원두 500만 원어치를 수입하여 커피숍 사장 을에게 800만 원에 판매하였다. 을은 갑으로부터 구입한 원두 전부를 커피로 만들어 1,000만 원의 매출을 올렸다.
 (나) 떡집을 운영하는 병은 2016년 국내에서 생산된 쌀 1,000만 원어치를 구입하여 100만 원어치는 가정에서 소비하고 나머지는 떡을 만들어 1,500만 원의 매출을 올렸다.

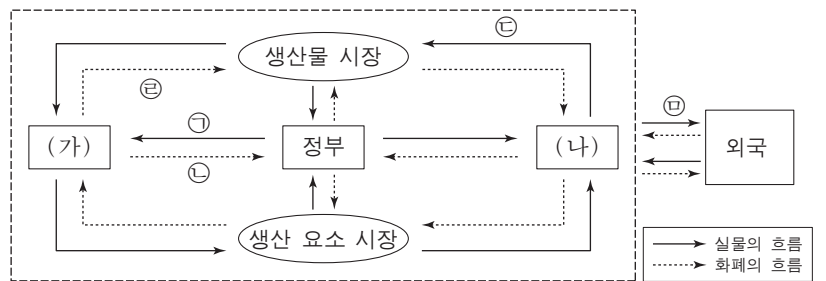
- ① (가)에서 갑이 생산한 경제 객체는 재화이다.
 ② (가)에서 갑이 수입한 커피 원두 500만 원어치는 A국 GDP에 포함된다.
 ③ (나)에서 병이 가정에서 소비한 쌀 100만 원어치는 A국 GDP에 포함되지 않는다.
 ④ (가)에서 갑, 을이 창출한 부가 가치의 합계는 (나)에서 병이 창출한 부가 가치보다 작다.
 ⑤ (가), (나)에서 나타난 경제 활동 중 2016년 A국 GDP에 포함되는 금액의 합계는 2,000만 원이다.

3. 그림은 갑국 노동 시장의 수요와 공급을 나타낸다. 이에 대한 분석으로 옳은 것은? [3점]



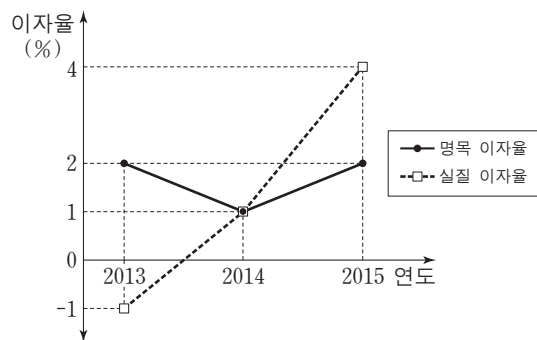
- ① 노동 공급 곡선에서 임금이 대해 완전 비탄력적인 부분이 존재한다.
 ② 노동 수요 곡선에서 임금이 대해 완전 탄력적인 부분이 존재한다.
 ③ 시장 균형에서 임금이 하락할수록 초과 수요량이 감소한다.
 ④ 시장 균형에서 임금이 상승할수록 초과 공급량이 감소한다.
 ⑤ 시장 균형에서 총 노동 소득은 6만 달러이다.

4. 그림은 국민 경제의 순환을 나타낸다. 이에 대한 설명으로 옳은 것은?



- ① (가)는 생산 주체이고, (나)는 소비 주체이다.
 ② ㉠이 증가하고 ㉡이 감소하면 재정 적자는 감소한다.
 ③ 물적 자본과 인적 자본 모두 ㉢에 포함된다.
 ④ ㉣은 지출 국민 소득에 포함된다.
 ⑤ 국내에 거주하는 외국인 노동자가 받는 임금은 ㉤에 해당된다.

5. 그림은 갑국의 명목 이자율과 실질 이자율의 추이를 나타낸다. 이에 대한 분석으로 옳은 것은?



- ① 2013년에 디플레이션이 발생했다.
 ② 2013년에 예금이 현금 보유보다 유리했다.
 ③ 2014년에 물가가 상승했다.
 ④ 2014년에 예금의 실질 구매력이 하락했다.
 ⑤ 2015년에 물가 상승률과 명목 이자율이 동일했다.

제 4 교시

사회탐구 영역(경제)

성명 수험 번호

1. 교사의 질문에 대한 학생의 답변으로 옳은 것은? [3점]

가게와 기업은 생산물 시장과 생산 요소 시장에 참여하여 경제 활동을 합니다. 두 시장의 특징과 각 시장에서 발생하는 경제 활동 사례에 대해 말해 볼까요?

◇ 학습 목표: 시장에서 발생하는 경제생활을 이해한다.

구분	특징	경제 활동 사례
생산물 시장	(가)	(나)
생산 요소 시장	(다)	A씨는 피자 가게를 차리기 위해 ○○은행에서 대출을 받았다.

- ① 갑: (가)에는 “가게는 생산 과정에 참여한 대가를 받는다.”가 들어갈 수 있습니다.
- ② 을: (나)에는 “B군은 어머니께 선물을 보내기 위해 △△택배를 이용했다.”가 들어갈 수 있습니다.
- ③ 병: (나)에는 “C씨는 공장을 건설하려는 □□기업에 토지를 빌려 주고 임대료를 받았다.”가 들어갈 수 있습니다.
- ④ 정: (다)에는 “최종 소비재가 거래된다.”가 들어갈 수 있습니다.
- ⑤ 무: (다)에는 “가게는 수요자의 역할을 한다.”가 들어갈 수 있습니다.

2. 다음 자료에 대한 옳은 분석을 <보기>에서 고른 것은? (단, 다른 비용은 발생하지 않는다.)

갑은 1년 동안 1,000만 원의 자산을 활용할 수 있는 방안으로 A~C안 중 하나를 선택하려고 한다.

- A안: 예치 기간이 1년이며, 연리 4%의 ㉠예금에 가입한다.
- B안: 500만 원은 ㉡채권에 투자하고, 나머지 500만 원은 A안과 같은 조건의 예금에 가입한다.
- C안: ㉢균을 구입하여 1년 동안 금고에 보관한다.

—<보기>—

- ㉠. 물가 상승률이 4%보다 높을 경우 A안을 선택할 때 자산의 실질 구매력은 하락한다.
- ㉡. ㉠은 주식보다 안전성은 낮지만 수익성은 높은 금융 상품이다.
- ㉢. ㉡의 수익률이 3%일 경우 B안보다 A안을 선택할 때 수익이 더 크다.
- ㉣. ㉢의 가격 상승률이 ㉡의 수익률보다 낮을 경우 C안보다 B안을 선택할 때 수익이 더 크다.

- ① ㉠, ㉡ ② ㉠, ㉢ ③ ㉡, ㉢ ④ ㉡, ㉣ ⑤ ㉢, ㉣

3. 표는 X재 시장에서 시장 지배력이 있는 A기업의 생산량에 따른 평균 수입과 총비용을 나타낸다. 이에 대한 분석으로 옳은 것은? (단, 생산된 X재는 모두 판매된다.) [3점]

생산량(개)	1	2	3	4	5
평균 수입(만 원)	10	9	8	7	6
총비용(만 원)	13	16	18	23	31

* 평균 수입 = $\frac{\text{총수입}}{\text{생산량}}$

- ① 생산량이 4단위일 때 이윤은 최대가 된다.
- ② 생산량이 5단위일 때 X재 1단위당 생산 비용은 최대가 된다.
- ③ 생산량이 증가하더라도 X재의 판매 가격은 일정하다.
- ④ 생산량이 1단위 증가할 때마다 추가적으로 얻는 수입은 감소한다.
- ⑤ 생산량이 1단위 증가할 때마다 추가적으로 발생하는 비용은 증가한다.

4. 표는 갑국의 연도별 고용 통계를 나타낸다. 이에 대한 분석으로 옳은 것은?

(단위: 만 명)

구분	2012년	2013년	2014년
15세 이상 인구	1,000	1,010	1,010
취업자 수	800	800	㉠
실업자 수	50	㉡	60
㉢	150	160	160

- ① ㉢은 경제 활동 인구이다.
- ② ㉡은 60, ㉠은 800이다.
- ③ 2012년에 비해 2013년의 실업률은 증가했다.
- ④ 2012년에 비해 2014년의 취업률은 감소했다.
- ⑤ 2012년과 2014년의 경제 활동 참가율은 동일하다.

5. 다음 자료에 대한 설명으로 옳은 것은? [3점]

외부 효과가 발생하고 있는 X재와 Y재 시장의 상황은 다음과 같다. (단, 두 재화는 수요와 공급의 법칙을 따른다.)

- X재 시장에서는 소비에 따른 사적 편익보다 사회적 편익이 크다.
- Y재 시장에서는 생산에 따른 사적 비용보다 사회적 비용이 크다.

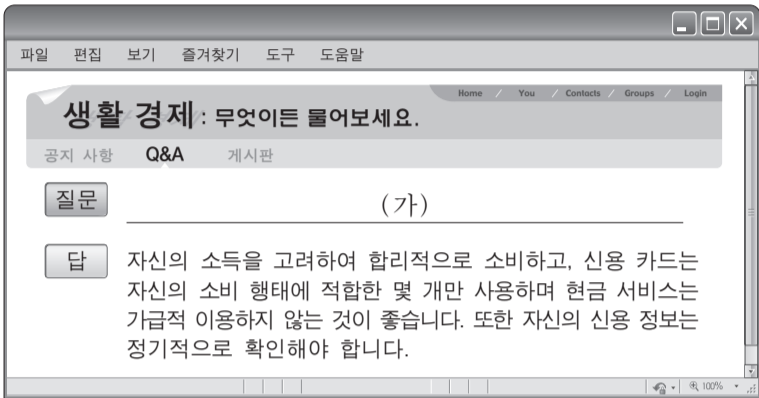
- ① X재 시장에서 과다 소비의 문제가 나타나고 있다.
- ② Y재 시장에서 긍정적 외부 효과가 발생하고 있다.
- ③ X재의 사례로는 공사 과정에서 주택가 주변에 소음과 먼지를 발생시키는 건축물을 들 수 있다.
- ④ Y재 시장은 시장 균형 가격보다 높은 수준에서 최고 가격제를 시행하여 사회적 최적 거래량을 달성할 수 있다.
- ⑤ X재와 Y재 시장은 모두 사회적 최적 수준의 가격이 시장 균형 가격보다 높다.

제 4 교시

사회탐구 영역(경제)

성명 수험 번호

1. 그림의 밑줄 친 (가)에 들어갈 내용으로 가장 적절한 것은? [3점]



- ① 신용 관리를 어떻게 해야 할까요?
- ② 불경기를 이기려면 어떻게 해야 할까요?
- ③ 개인 신용 회복 제도를 어떻게 이용하나요?
- ④ 금융 사기 피해를 예방하는 방법을 알려 주세요.
- ⑤ 부동산 관리를 잘할 수 있는 방법을 알려 주세요.

2. 성격이 다른 조세 (가), (나)의 일반적인 특징에 대한 옳은 설명을 <보기>에서 고른 것은?

(가) 세금을 납부하는 사람과 부담하는 사람이 일치하는 조세
 (나) 세금을 납부하는 사람과 부담하는 사람이 일치하지 않는 조세

— <보기> —

- ㄱ. 소득세는 (가)에 해당하는 반면, 부가 가치세는 (나)에 해당한다.
- ㄴ. 조세 부과로 물가가 상승할 우려는 (가)보다 (나)가 더 크다.
- ㄷ. 소득 재분배의 효과는 (가)보다 (나)가 더 크다.
- ㄹ. 조세 부담의 역진성은 (나)보다 (가)가 더 크다.

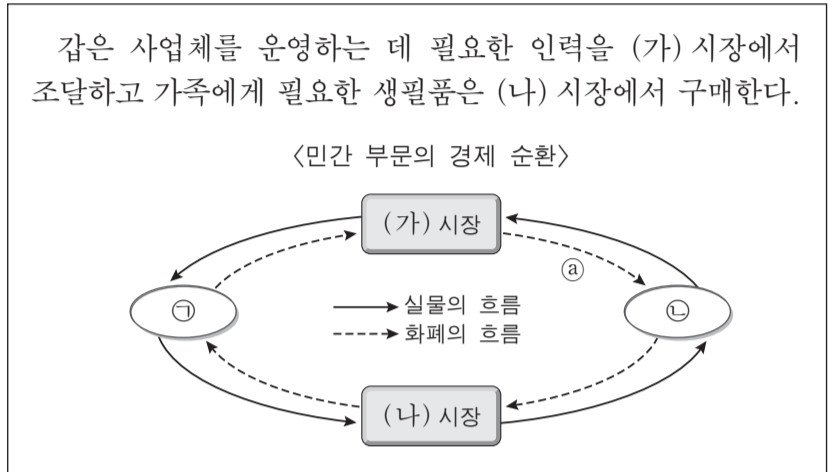
- ① ㄱ, ㄴ ② ㄱ, ㄷ ③ ㄴ, ㄷ ④ ㄴ, ㄹ ⑤ ㄷ, ㄹ

3. 표는 A~E재의 가격이 현재 수준에서 1% 인상될 경우의 수요량 변화율을 나타낸다. 이에 대한 분석으로 옳은 것은?

재화	A	B	C	D	E
수요량 변화율(%)	-2	-1	-0.5	0	1

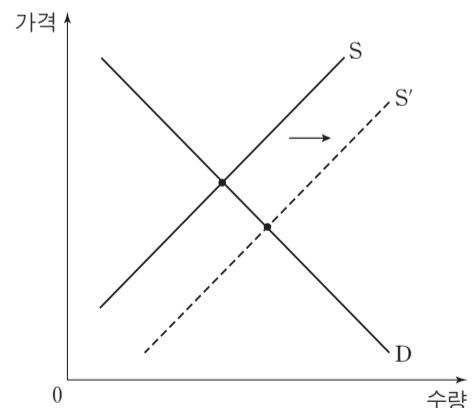
- ① A재의 수요는 가격에 대해 비탄력적이다.
- ② B재는 판매량이 변하지 않는다.
- ③ C재는 판매 수입이 증가한다.
- ④ D재의 수요는 가격에 대해 완전 탄력적이다.
- ⑤ E재는 판매 수입이 변하지 않는다.

4. 다음 자료에 대한 설명으로 옳은 것은?



- ① (가) 시장에서 ㉠은 공급자, ㉡은 수요자이다.
- ② (나) 시장에서 ㉢은 임금과 이자를 얻는다.
- ③ ㉠은 이윤 극대화를 추구한다.
- ④ ㉡은 사회적 후생의 극대화를 추구한다.
- ⑤ ㉣은 지출 측면에서의 국민 소득을 나타낸다.

5. 그림에 나타난 재화 시장 변화의 원인과 결과로 옳은 것은? [3점]



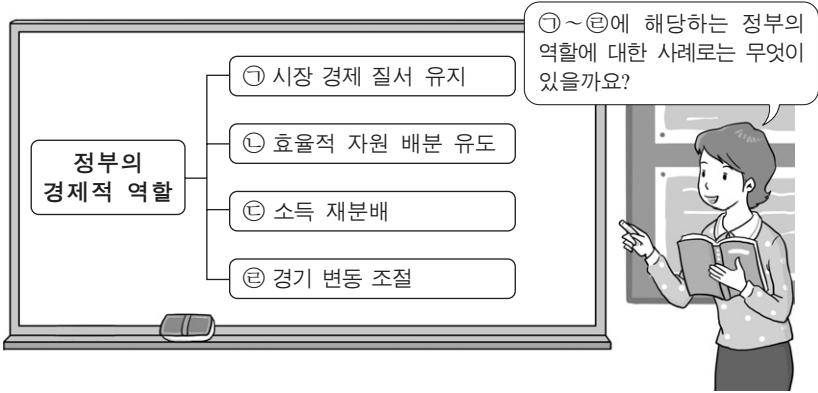
- | | |
|-------------|-----------|
| 원인 | 결과 |
| ① 소득 증가 | 균형 가격 상승 |
| ② 소득 감소 | 균형 거래량 증가 |
| ③ 소비 선호도 상승 | 균형 가격 하락 |
| ④ 생산 기술의 발전 | 균형 거래량 증가 |
| ⑤ 원자재 가격 하락 | 균형 가격 상승 |

제 4 교시

사회탐구 영역(경제)

성명 수험 번호

1. 그림은 '정부의 경제적 역할' 을 주제로 교사가 수업하는 장면이다. 교사의 질문에 대해 적절한 답변을 한 학생을 <보기>에서 고른 것은?



— <보기> —
 갑: ㉠의 예로는 사유 재산권 보장이 있어요.
 을: ㉡의 예로는 탄소 배출권 거래 시장 조성이 있어요.
 병: ㉢의 예로는 국방 및 치안 서비스 제공이 있어요.
 정: ㉣의 예로는 개발도상국에 대한 원조 제공이 있어요.

- ① 갑, 을 ② 갑, 병 ③ 을, 병 ④ 을, 정 ⑤ 병, 정

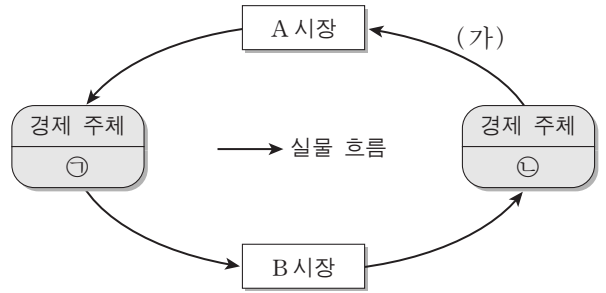
2. 다음 자료에 대한 적절한 설명을 <보기>에서 고른 것은?

㉠ 독감 백신을 접종하는 사람들이 많을수록 독감 인플루엔자의 번식이 억제되어 ㉡ 주변 사람들이 독감에 걸릴 가능성이 줄어든다. 그런데 사람들이 독감 백신의 접종 여부를 결정할 때 자신의 편익만 고려한다면, 사회적으로 ㉢ 비효율적인 결과가 나타날 가능성이 높다. 따라서 정부는 사회적으로 효율적인 결과가 나타날 수 있게 ㉣ 필요한 조치를 취해야 한다.

— <보기> —
 가. ㉠은 ㉡에 부정적 외부 효과를 준다.
 나. ㉢은 사회적 최적 수준보다 독감 백신 접종을 더 적게 받는 현상으로 나타난다.
 다. 보건소의 무료 독감 백신 접종은 ㉣에 해당한다.
 르. 위의 자료와 유사한 사례로 경쟁 시장에서 기업들이 비용 절감을 통해 이윤 극대화를 추구하는 것을 들 수 있다.

- ① 가, 나 ② 가, 다 ③ 나, 다 ④ 나, 르 ⑤ 다, 르

3. 그림은 민간 부문의 경제 순환 모형이다. ㉠, (가), A 시장에 들어갈 경제 개념으로 옳은 것은?



- | ㉠ | (가) | A 시장 |
|------|------------|----------|
| ① 가계 | 재화와 서비스 | 생산 요소 시장 |
| ② 가계 | 토지, 노동, 자본 | 생산 요소 시장 |
| ③ 기업 | 재화와 서비스 | 생산물 시장 |
| ④ 기업 | 토지, 노동, 자본 | 생산 요소 시장 |
| ⑤ 기업 | 토지, 노동, 자본 | 생산물 시장 |

4. 밑줄 친 ㉠으로 인해 X, Y, Z재 시장에서 나타날 변화로 옳은 것은? [3점]

X재와 Y재는 서로 보완재이고, X재와 Z재는 서로 대체재이다. 그런데 ㉠ 기술의 발달로 인해 X재의 생산 비용이 낮아졌다. (단, X, Y, Z재 모두 수요와 공급의 법칙을 따른다.)

- ① X재의 가격은 상승한다.
 ② Y재의 거래량은 감소한다.
 ③ Y재 시장의 생산자 잉여는 증가한다.
 ④ Z재의 판매 수입은 증가한다.
 ⑤ Z재 시장의 사회적 잉여는 증가한다.

5. 다음 자료에 대한 분석으로 옳지 않은 것은? [3점]

A사는 소금을 생산하는 기업이다. 소금 1kg당 가격은 1만 원이다. 소금 생산에 드는 비용은 염전 임차료와 노동자에게 지급하는 임금인데, 염전 임차료는 생산량에 관계없이 하루 3만 원이며 노동자 한 명의 일당은 10만 원이다. 아래 표는 하루 노동 투입량에 따른 소금 생산량을 나타낸다. (단, 생산된 소금은 모두 판매된다.)

노동 투입량(명)	1	2	3	4	5
생산량(kg)	9	21	35	46	55

- ① 이윤은 판매 수입에서 염전 임차료와 임금의 합을 뺀 것이다.
 ② 총비용은 노동자 5명을 고용할 경우 가장 크다.
 ③ 소금을 21kg 생산할 경우 이윤은 음(-)이다.
 ④ 하루 최대 이윤은 3만 원이다.
 ⑤ 염전 임차료가 하락하면 이윤 극대화 생산량은 달라진다.