

2019학년도 대학수학능력시험 대비 지하경제 모의고사 문제지

사회탐구 영역

- 시험지를 인쇄할 때, [용지 크기에 맞춤] 설정을 체크하십시오. 또는 (인쇄시 인쇄 배율이 그림으로 보이는 경우) 배율을 맞추어 페이지 전체가 인쇄되는지 꼭 확인하시고 인쇄하시길 바랍니다. (인쇄 용지는 크면 클수록 좋습니다.)
 - 자신이 선택한 과목의 문제지인지 확인하십시오.
 - 답안지의 필적 확인란에 다음의 문구를 정자로 기재하십시오.
- 바쁜 벌꿀은 슬퍼할 시간도 없다**
- 답안지의 해당란에 성명과 수험번호를 쓰고, 또 수험번호와 답을 정확히 표시하십시오.
 - 문항에 따라 배점이 다릅니다. 3점 문항에는 점수가 표시되어 있습니다. 점수 표시가 없는 문항은 모두 2점입니다.
 - 본 문제지는 양면 인쇄의 편의성을 위해 표지 1페이지, 제작 관련 1페이지, 문제지 4페이지로 이루어져 있습니다. 혹시 인쇄에 돈이 드는 등의 이유로 저자란 페이지(#2)를 제외하고 인쇄하는 경우, 1페이지 인쇄를 완전히 마친 후, 3-6페이지를 인쇄하시면 됩니다. (한번에 설정하지 마세요.)

경제 1, 2, 3, 4 쪽

※ 감독관의 안내가 있을 때까지 표지를 넘기지 마시오.

*본 문제지의 저작권은 오르비 '봄날은 간다' 에게 있습니다.

외부로 가져가는 것도 상관없으며, 비영리적 목적의 사용도 원작자를 언급하신다면 얼마든지 가능하지만, 영리적 목적으로는 무단 사용을 불허합니다.

도움을 주신 분들 (오르비 닉네임, 6월 24일 기준)

‘엠티치’님 (감수 및 검토)

‘경계하는교대지망생’님 (검토)

(랜덤닉) ‘8t1SwukfnC75De’ (막판 추가 검토)

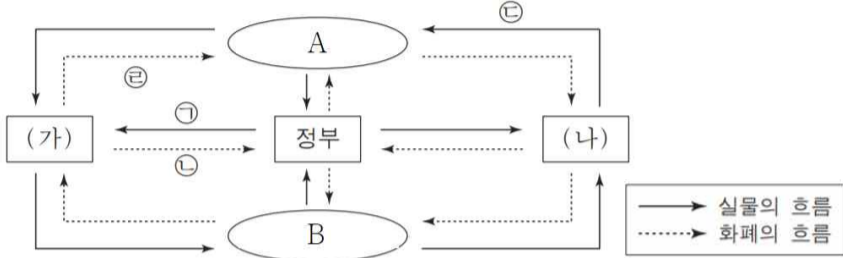
+ 별도 사례를 하지 못한다고 했음에도 검토를 자처하셨으나 다양한 사정으로 못 하게 된 분들....

제 4 교시

사회탐구 영역 (경제)

성명 수험번호

1. 그림은 국민 경제의 순환을 나타낸다. 이에 대한 설명으로 옳은 것은? (단, A와 B는 각각 생산물 시장 또는 생산 요소 시장이다.)



- ① A가 생산물 시장이면, (가)는 이윤의 극대화를 추구한다.
- ② B가 생산 요소 시장이면, 지대는 ㉔에 포함된다.
- ③ 노동이 ㉔에 포함된다면, 법인세는 ㉑에 포함된다.
- ④ A가 생산 요소 시장일 때와 생산물 시장일 때, ㉑을 증가시킬 때 국민 경제 균형점의 이동 방향은 다르다.
- ⑤ 다른 모든 상황이 동일한 상태에서 ㉑이 증가할 경우, 경기 안정의 효과가 나타난다.

2. 아래 표들은 각각 금융 상품 A~C에서 특성 ㉑~㉔의 유무를, 그리고 특성 ㉑~㉔을 순서 없이 나타낸 것이다. A~C는 각각 정기 적금, 펀드, 주식 중 하나이다.

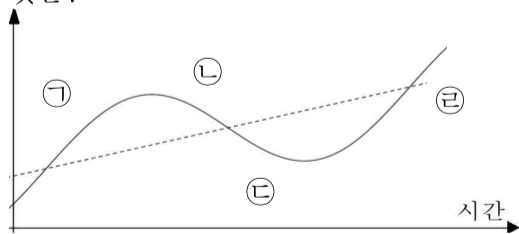
| 상품 | 특성 | ㉑ | ㉒ | ㉓ | 특성(㉑~㉔) |
|----|----|---|---|---|-----------------------|
| A | | × | ○ | ○ | - 예금자 보호 제도의 적용을 받는다. |
| B | | ○ | ○ | ○ | - 직접 투자 상품에 해당한다. |
| C | | × | ○ | × | - 원금 손실의 위험이 있다. |

이에 대한 설명으로 옳은 것만을 <보기>에서 있는 대로 고른 것은? [3점]

<보 기>
 가. B에서는 시세 차익을 노릴 수 있다.
 나. ㉑ 칸이 ×인 상품은 모두 직접 투자 상품이다.
 다. 상품 C는 ㉒ 칸에 ○라고 적혀 있을 것이다.

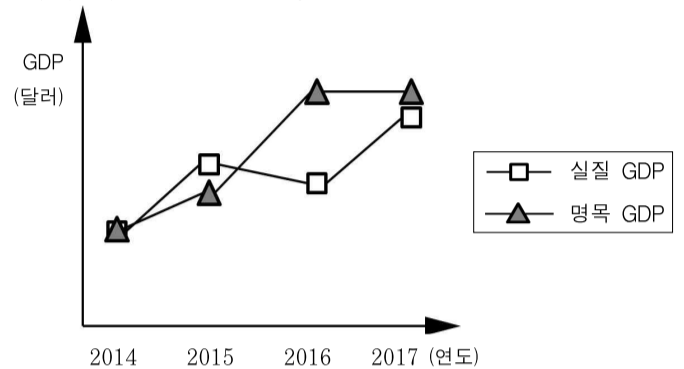
- ① 나 ② 다 ③ 가, 다 ④ 나, 다 ⑤ 가, 나, 다

3. 다음 그림은 경기 순환을 나타낸 것이다. 이에 대한 분석으로 옳지 않은 것은?



- ① 고용률 증가는 ㉑ 시기에 나타나는 현상 중 하나이다.
- ② ㉒ 시기에 기업의 재고량은 증가한다.
- ③ ㉓ 시기에 정부는 기준 금리를 낮추려고 할 것이다.
- ④ ㉔ 시기를 경기가 정상 수준으로 회복되는 과정으로 판단한다면 재할인을 인상 정책을 도입할 것이다.
- ⑤ ㉔ 시기를 경기 과열 단계로 판단한다면 국·공채를 매각하는 것은 적절한 해결책이 될 것이다.

4. 그림은 X재와 Y재만을 생산하는 갑국의 GDP 관련 자료를 나타낸다. 이에 대한 설명으로 옳은 것은?



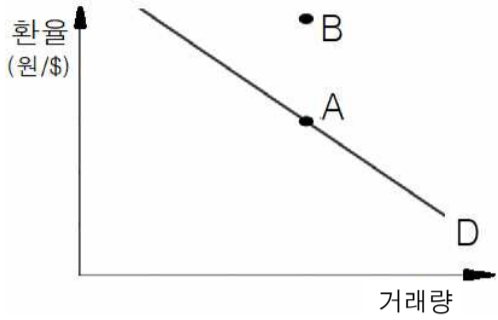
- ① 기준 연도 이후로 GDP 디플레이터가 100인 시기는 1번 있다.
- ② 2016년 대비 2017년 X재 가격이 상승했다면, Y재 가격은 하락했다.
- ③ 2014년 대비 2015년 Y재 가격이 하락했다면, X재 가격은 상승했다.
- ④ 경제 성장률, 물가 상승률 중 2015~2017년 동안 부호가 일정한 것이 있다.
- ⑤ 명목 GDP와 물가는 주어진 기간 동안 같은 방향으로 이동한 적이 없다.

5. X재와 Y재, X재와 Z재는 서로 연관재이다. 다음 자료에 대한 분석으로 옳은 것은? (단, ○○ 기업은 X재만을 생산한다.) [3점]

- ○○ 기업 2018년 사업 전망 보고서 요약 -
 Y재를 생산하는 ×× 기업에서 2017년에 비해 더 공격적인 할인 정책을 펼치며 소비자들을 끌어오고 있어서 매출 하락이 예상됩니다. 다행히도 연관재인 Z재의 원료인 석유 가격이 떨어졌고, 국민들의 소득이 상승하는 추세가 X재 수요에 영향을 미칠 테니, 이러한 요인들은 우리 기업이 입을 타격을 어느 정도 경감시켜 줄 듯 합니다.

| | X재-Y재 관계 | X재-Z재 관계 | X재는 열등재인가? |
|---|----------|----------|------------|
| ① | 보완재 | 대체재 | ○ |
| ② | 보완재 | 대체재 | × |
| ③ | 대체재 | 대체재 | × |
| ④ | 대체재 | 보완재 | ○ |
| ⑤ | 대체재 | 보완재 | × |

6. 그림은 외환 시장을 나타낸다. 균형점 A가 B로 이동할 때에 대한 추론으로 적절한 것은? (단, 외환 시장은 공급 법칙을 따르며, B 점은 A점과 거래량이 동일하다.)



- ① 해외여행 경비 증가만으로 균형점 이동 요인을 설명할 수 없다.
- ② 순수출 증가만으로 균형점 이동 요인을 설명할 수 있다.
- ③ 균형점 이동의 효과로 수출은 감소할 것이다.
- ④ 균형점 이동의 효과로 달러화 사용 국가에서 국내 부채에 대한 상환 부담이 커진다.
- ⑤ 정부가 시장에 개입하여 환율을 A 수준으로 강제로 고정시킬 경우, 외환의 초과 공급이 발생한다.

7. 표는 A 기업의 X재 생산량에 따른 평균 비용을 나타낸다. X재는 개당 150달러에 판매된다.

| | | | | | | |
|-----------|-----|-----|-----|-----|-----|-----|
| 생산량(개) | 1 | 2 | 3 | 4 | 5 | 6 |
| 평균 비용(\$) | 210 | 150 | 135 | 130 | 130 | 135 |

평균 비용 = $\frac{\text{총비용}}{\text{생산량}}$

이에 대한 분석으로 옳은 것만을 <보기>에서 있는 대로 고른 것은? (단, 생산된 X재는 모두 판매되며, 기업은 합리적이다.) [3점]

〈보 기〉

ㄱ. A 기업은 최대 100달러의 이윤을 얻을 수 있다.

ㄴ. 생산량을 1개 늘릴 때 들어가는 추가 비용은 1개에서 2개로 늘리는 경우 이후로는 계속 증가한다.

ㄷ. 최초 3개 이후 추가로 생산하는 X개 1개당 30달러의 세금을 부과할 때, A 기업은 X재 생산량을 줄일 것이다.

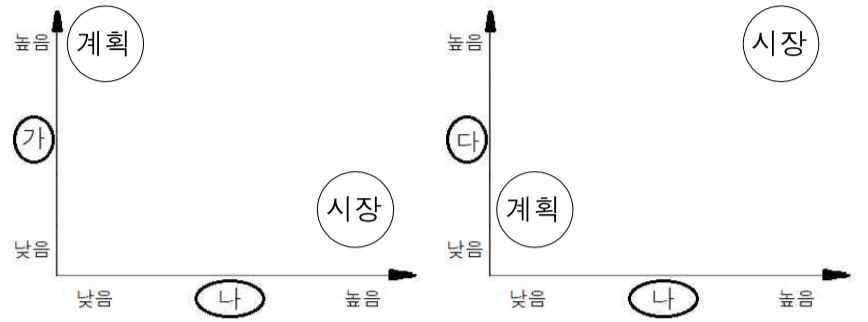
- ① ㄱ ② ㄷ ③ ㄱ, ㄴ ④ ㄱ, ㄷ ⑤ ㄱ, ㄴ, ㄷ

8. 다음은 갑국 소비자 및 생산자의 만년필에 대한 수요량 및 공급량을 나타낸다. 이에 대한 분석으로 옳지 않은 것은? [3점]

| | | | | | | |
|-------|------|------|------|------|------|------|
| 가격(원) | 4000 | 4500 | 5000 | 5500 | 6000 | 6500 |
| 수요량 | 700 | 570 | 480 | 400 | 350 | 310 |
| 공급량 | 250 | 350 | 480 | 620 | 780 | 960 |

- ① 수요 곡선과 공급 곡선은 일직선이 아니다.
- ② 시장에서의 총 판매액은 240만 원이다.
- ③ 생산자에게 만년필 한 자루당 1500원의 세금을 부과할 경우, 균형 가격은 6000원이 된다.
- ④ 최고 가격을 4000원으로 설정하면 450자루의 초과 공급이 발생할 것이다.
- ⑤ 만년필 100자루를 개당 6000원 이상에 팔려는 생산자가 시장에 참여하더라도 균형 가격은 변하지 않는다.

9. 그림은 시장 경제 체제와 계획 경제 체제의 특성을 나타낸 것이다. (가), (나), (다)에 들어갈 것으로 가장 적절한 것은?



- | | | |
|-------------|-----------|----------|
| (가) | (나) | (다) |
| ① 형평성 추구 정도 | 이윤 추구 동기 | 경제활동 자유도 |
| ② 형평성 추구 정도 | 이윤 추구 동기 | 정부 개입 정도 |
| ③ 이윤 추구 동기 | 형평성 추구 정도 | 경제활동 자유도 |
| ④ 이윤 추구 동기 | 정부 개입 정도 | 경제활동 자유도 |
| ⑤ 정부 개입 정도 | 형평성 추구 정도 | 이윤 추구 동기 |

10. 다음은 어느 가게의 가게부 기록이다. (단, 을은 갑과 달리 자영업을 한다.)

| 2018년 5월 | | | |
|-----------|--------|---------|--------|
| 소득 | | 지출 | |
| 갑의 월급 | 200만 원 | 식비 | 150만 원 |
| 을의 소득 | 150만 원 | 교통.통신비 | 30만 원 |
| 주식 배당금 | 50만 원 | 담보대출 이자 | 70만 원 |
| дол잔치 축하금 | 50만 원 | 소득세 | 50만 원 |

이에 대한 설명으로 옳은 것만을 <보기>에서 있는 대로 고른 것은?

〈보 기〉

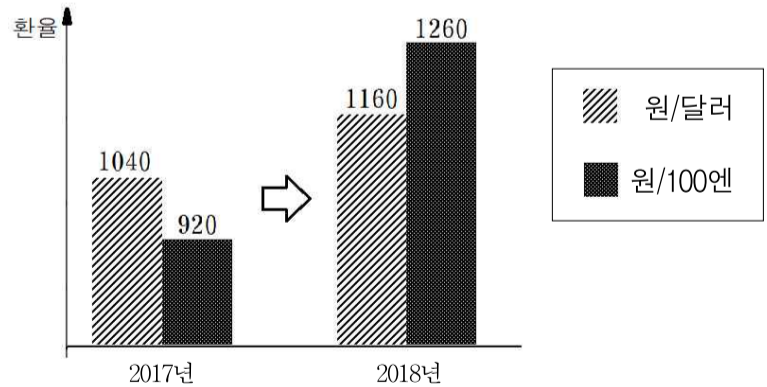
ㄱ. 2018년 5월의 소득은 지출보다 많다.

ㄴ. 갑의 월급과 을의 소득은 둘 다 근로 소득에 포함된다.

ㄷ. 소득 중 비경상 소득이 차지하는 비중은 20% 이하이다.

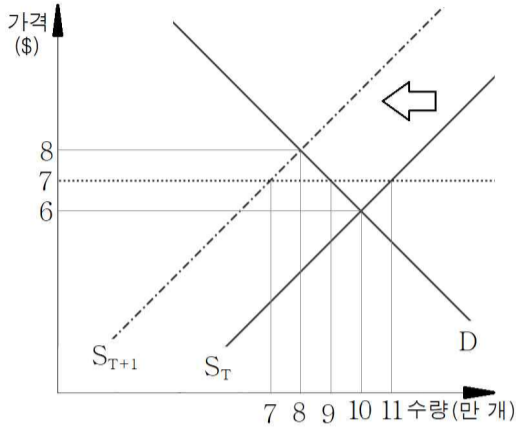
① ㄱ ② ㄷ ③ ㄱ, ㄷ ④ ㄴ, ㄷ ⑤ ㄱ, ㄴ, ㄷ

11. 다음은 한국의 외환 시장에서의 1달러(미국), 100엔(일본)의 가격을 나타낸 것이다. 이에 대한 분석으로 옳은 것은? [3점]



- ① 일본 상품의 미국 시장에서의 가격 경쟁력은 강화되었다.
- ② 화폐 가치가 높아진 순으로 나열하면 원화>달러화>엔화이다.
- ③ 연 수익률 5%인 일본 상품에 투자한 미국 기업과 한국 기업 중에서 한국 기업만 자국 화폐 기준으로 이익을 보았다.
- ④ 일본 기업이 연 수익률 5%인 미국 상품에 투자하였다면 자국 화폐 기준으로는 손해를 입었다.
- ⑤ 환율 변화는 한국의 대미 수출 감소 효과를 불러올 것이다.

12. 그림은 T년과 T+1년 갑국의 X재 시장을 나타낸다. 갑국은 X재 시장을 개방한 상태이며, 국제 가격은 해당 기간 동안 7달러로 일정하다. (단, S_A 는 A년의 공급곡선임을 의미하며, 그림의 모든 수요 및 공급 곡선은 직선이다.)



이에 대한 분석으로 옳은 것만을 <보기>에서 있는 대로 고른 것은?

- <보 기>
- ㄱ. 갑국은 T년에 X재를 28만 달러어치 수출했다.
 - ㄴ. 소비자 잉여는 T년과 T+1년에서 동일하다.
 - ㄷ. T+1년 갑국 정부가 수입산 X재 1개당 0.5달러의 관세를 부과할 경우, 관세 수입은 5천 달러이다.

- ① ㄴ ② ㄱ, ㄴ ③ ㄱ, ㄷ ④ ㄴ, ㄷ ⑤ ㄱ, ㄴ, ㄷ

13. 다음 대화를 통해 유추할 수 있는 것으로 옳은 것은? (단, 농사 짓는 친척은 생산자이고, 편의점 주인은 중간 유통업자이다.) [3점]

농사 짓는 친척이 알려줬는데, 쌀값이 5% 올라도 수요량은 1%밖에 안 준다.

우리 편의점 주인이 아이스크림 가격을 5% 내렸는데 순이익이 똑같더라.



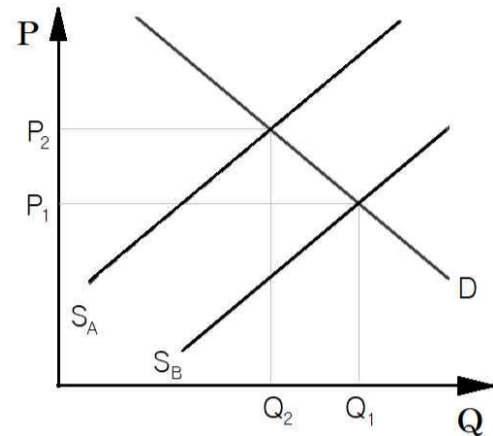
- ① 아이스크림의 수요는 가격에 대하여 단위 탄력적이다.
- ② 쌀의 수요 곡선이 바뀌어 단위 탄력적이 된다면, 그 요인으로 쌀의 대체재 종류가 증가한 것을 들 수 있다.
- ③ 쌀과 아이스크림의 가격만 오르면, 두 재화 모두 판매 수입이 늘어날 것이다.
- ④ 쌀의 수요 곡선이 아이스크림의 그것보다 더 완만하다.
- ⑤ 현 상태에서 아이스크림의 공급량만 줄어든다고 쌀의 공급량만 늘어난다면, 판매 수입의 변화 방향은 서로 다를 것이다.

14. 다음은 2016-2017년 갑국의 경상 수지 통계이다. 이에 대한 설명으로 옳은 것은? (단위: 억 달러)

| | 상품 수지 | 서비스 수지 | 본원 소득 수지 | 이전 소득 수지 |
|-------|-------|--------|----------|----------|
| 2016년 | +60 | +20 | -20 | -30 |
| 2017년 | +20 | +40 | -55 | -10 |

- ① 오차 및 누락이 없을 경우, 2016년과 2017년의 자본·금융 계정의 부호는 바뀌지 않았을 것이다.
- ② 상품 수출 증가액이 상품 수입 증가액보다 크다.
- ③ 경상 수지의 변화는 갑국 화폐 가치의 하락 요인이다.
- ④ 여행을 기록하는 항목의 외화 유입액은 20억 달러 증가하였다.
- ⑤ 교포 송금을 기록하는 항목에서 적자가 심화되었다.

15. 그림은 갑국 기업의 공장 폐수와 관련된 외부 효과를 나타낸다. S_A 와 S_B 는 각각 사적 비용 또는 예상되는 사회적 비용을 반영한 공급 곡선 중 하나이다. (단, 현재는 정부 개입이 없는 상태이며, 그림 속의 모든 선은 직선이다.)

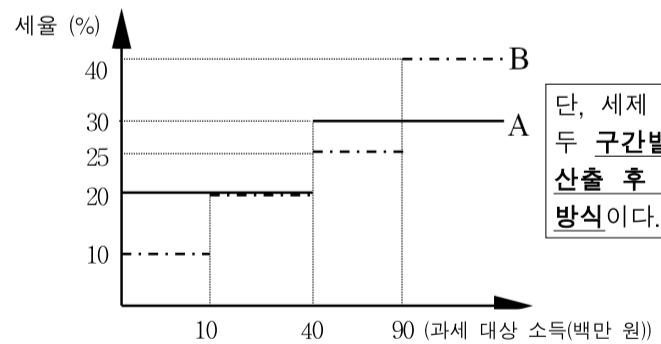


이에 대한 분석으로 옳은 것만을 <보기>에서 있는 대로 고른 것은?

- <보 기>
- ㄱ. 생산 측면에서의 외부 불경제 효과가 나타나고 있다.
 - ㄴ. S_B 와 D 가 Q_1 을 중심으로 좌우 대칭일 경우, 단위당 ($2 \times P_1 P_2$)만큼의 오염세를 부과하면 외부 효과가 제거될 것이라고 예상된다.
 - ㄷ. 해당 공장 폐수에서 위험성이 높은 방사성 물질이 추가로 검출됨에 따라 예상되는 사회적 비용이 변화할 경우, 예상되는 외부 효과의 크기는 늘어난다.

- ① ㄱ ② ㄴ ③ ㄱ, ㄴ ④ ㄴ, ㄷ ⑤ ㄱ, ㄴ, ㄷ

16. 그림은 갑국의 현 조세 제도(A)와 개편안(B)을 나타낸 것이다. 이에 대한 설명으로 옳은 것만을 <보기>에서 있는 대로 고른 것은? (단, 소득이 0인 사람은 없다고 하자.) [3점]



- <보 기>
- ㄱ. B는 역진성이 강하다는 비판을 받을 수 있다.
 - ㄴ. 소득이 4천만 원 이하인 사람은 모두 세제 개편 후에 납부 세액이 감소한다.
 - ㄷ. 소득이 1억 원인 사람은 개편 후 납부 세액이 증가한다.

- ① ㄴ ② ㄷ ③ ㄱ, ㄴ ④ ㄱ, ㄷ ⑤ ㄴ, ㄷ

17. 다음 자료에 대한 분석으로 옳은 것만을 <보기>에서 있는 대로 고른 것은? [3점]

현재 갑국 X재 시장에서의 수요 및 공급을 나타낸 그래프는 다음과 같으며 (A는 상수이다.), 수요 곡선과 공급 곡선은 각각 일직선이다. 현재 X재는 시장 균형점에서 거래되고 있다.

다음 표는 다른 조건의 변동 없이 정부가 다음 가격 규제를 실시할 경우, 예상되는 효과를 나타낸 것이다.

| 시장 변화 조건 | 판매수입 변화 | 공급량/수요량 |
|----------------|-----------|---------|
| 60달러에서 최저가격 설정 | 0 | 3 |
| 30달러에서 최고가격 설정 | -1500만 달러 | ㉠ |

정부는 가격 규제를 통한 민간 경제 주체의 보호에는 한계가 있다고 판단하고, X재 공급자에게서 ㉡50달러의 가격에서 시장 물량을 모두 매수한 다음, 재고 및 초과 수요가 없는 가격에서 소비자에게 판매하였다.

<보 기>

- ㄱ. A의 값은 60이다.
- ㄴ. ㉠의 값은 $\frac{3}{7}$ 이다.
- ㄷ. ㉡ 정책을 실시하면 소비자는 X재를 기존 가격의 절반보다 싼 가격에 소비하게 된다.
- ㄹ. ㉡ 정책을 실시하면 실시 이전에 비해 소비자 잉여와 생산자 잉여의 합이 2400만 달러만큼 증가한다.

- ① ㄱ, ㄷ ② ㄱ, ㄴ, ㄹ ③ ㄴ, ㄷ
- ④ ㄴ, ㄹ ⑤ ㄴ, ㄷ, ㄹ

18. 다음 사례에 대한 분석으로 옳지 않은 것은? [3점]

갑은 뮤지컬 관람을 위해 ㉠10만 원짜리 표를 구매했다. 나중에 그는 광클릭 이벤트에서 3등 '콘서트 티켓' 상품에 당첨되었는데, 뮤지컬과 콘서트가 같은 시간에 열려 둘 중 하나를 포기해야 하는 상황이 되었다. 뮤지컬의 편익은 12만 원, 콘서트의 편익은 ㉡이다. 뮤지컬 예매 장소에 전화를 한 결과, 지금 취소하면 ㉢5만 원만 돌려받을 수 있다는 것을 듣고, 갑은 ㉣을 관람하기로 하였다. (단, 갑은 합리적인 선택을 한다.)

- ① ㉠~㉣ 중 ㉠의 가격만 더 비쌌더라면, '콘서트'의 기회 비용은 변하지 않는다.
- ② 만약 ㉣이 '뮤지컬'이라면, ㉡의 값은 5만 원 이하이다.
- ③ ㉡의 값이 바뀌면, ㉣은 바뀔 수 있다.
- ④ 매물 비용은 항상 ㉠에서 ㉣을 뺀 값이다.
- ⑤ ㉡이 8만 원이면, ㉣은 '콘서트'이다.

19. 고용 관련 지표 변화를 나타낸 다음 자료에 대한 분석으로 옳은 것은? (단, 2005년의 경제 활동 참가율은 80%이며, 모든 변화율 수치는 10년 전 자료와 비교한 것이다.)

| 지표 | 조사 연도 | 1995년 | 2005년 | 2015년 | 단위 |
|--------------|-------|-------|-------|-------|-----|
| 노동 가능 인구 변화율 | | +25 | +25 | +20 | % |
| 실업률 변화 | | 0 | +3 | ㉠ | %p |
| 실업자 수 | | ㉡ | 30 | 35 | 만 명 |
| 비경제 활동 인구 수 | | 50 | 50 | 50 | 만 명 |

- ① ㉠은 25이다.
- ② 주어진 기간 동안 경제 활동 참가율과 실업률은 같은 방향으로 움직이고 있다.
- ③ 1985년의 실업자 수가 ㉡과 동일하다면, 1995년 비경제 활동 인구수는 1985년에 비해 2배 증가하였다.
- ④ ㉠은 양(+)의 값을 나타낸다.
- ⑤ 자료 내에서 경제 활동 참가율이 취업률보다 높은 해는 없다.

20. 다음 자료에 대한 분석으로 옳은 것만을 <보기>에서 있는 대로 고른 것은? [3점]

오랜 경쟁 관계에 있는 갑국과 을국은 휴대폰과 컴퓨터만을 생산하며, 지금은 자급자족을 실시하고 있다. 양국은 서로 한 재화에 특화하여 무역을 실시하기로 결정했다. 현재 양국의 생산 상태에 대한 실제 수치는 다음과 같고, 현재 어느 국가도 두 재화 모두에 대한 절대 우위를 갖고 있지 않다. (단, 갑국과 을국의 생산요소 양은 동일하며, 생산 가능 곡선은 항상 직선이다.)

| | 비교 우위 재화 1개 생산에 대한 기회비용(비교 열위 재화 개수로 표시) | 현재 생산 조합 (개수로 표시) |
|----|--|-------------------|
| 갑국 | $\frac{1}{2}$ 개 | 휴대폰 40, 컴퓨터 80 |
| 을국 | $\frac{3}{2}$ 개 | 휴대폰 90, 컴퓨터 60 |

두 국가는 자존심 문제로 인해, 대외적으로는 따로 생산 자료를 발표하고 있으며, 양국은 무역 시 자국과 상대국의 정확한 생산 정보를 알고 있다고 가정하자.

<보 기>

- ㄱ. 을국은 휴대폰에 대한 비교 우위를 갖고 있다.
- ㄴ. 교환 비율을 컴퓨터 1개당 휴대폰 1.7개로 설정할 경우, 갑국은 교역에 응할 것이다.
- ㄷ. 갑국이 컴퓨터 최대 생산량만을 1.2배로, 을국이 휴대폰 최대 생산량만을 1.2배로 과장하여 발표했을 경우, 그 발표 자료에 따른 예측과는 반대 방향으로 무역이 진행될 것이다.
- ㄹ. 을국의 기술 발전으로 최대 컴퓨터 생산량만 30개 증가하면, 양국 모두 이익을 얻는 교역 조건의 범위는 좁아진다.

- ① ㄱ, ㄴ ② ㄴ, ㄷ ③ ㄴ, ㄹ
- ④ ㄱ, ㄷ, ㄹ ⑤ ㄴ, ㄷ, ㄹ

* 확인 사항

○ 답안지의 해당란에 필요한 내용을 정확히 기입(표기)했는지 확인 하시오.